

1. Obiekt

KAMIENICA MIESZCZAŃSKA ob. dom mieszkalno-usługowy

2. Czas powstania

k. XIV, k. XV 2 ćw. XVI,  
2 poł. XVI, 2 ćw. XVIII,  
XVIII/XIX w.

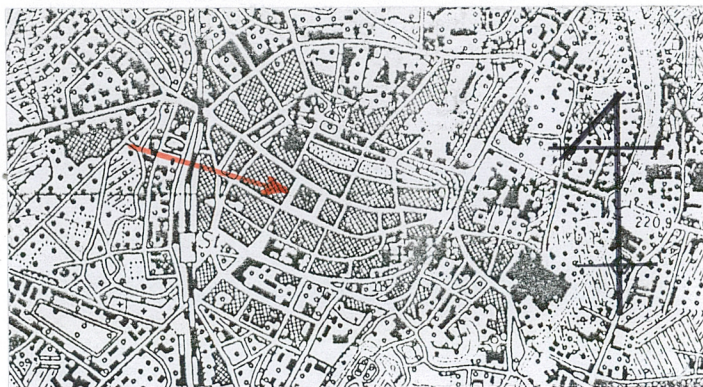
3. Miejscowość

ŚWIDNICA

11. Zdjęcia, rzut, przekrój, sytuacja, orientacja



Fasada



Orientacja, skala 1:25 000



Sytuacja, skala 1:1 000

4. Adres

Rynek 33, Świdnica

nr hipoteczny [redacted] dz. nr 54 i

53/1

5. Przynależność administracyjna

województwo dolnośląskie  
miasto Świdnica

pow. ŚWIDNICA

6. Poprzednie nazwy miejscowości

m.in. 1280 - Swidenize, 1315 - Swidnitz  
1335 - Swidnicz, przed 1945- Schweidnitz

7. Przynależność administracyjna przed 1. 01. 1999 r.

województwo wałbrzyskie  
miasto Świdnica

8. Właściciel i jego adres

Miejska Gmina Świdnica  
w adm. ABK "Nieruchomości Świdnickie"  
osoby prywatne

9. Użytkownik i jego adres

współwłaściciele, najemcy lokali

10. Rejestr zabytków

434

Nr 1710

data 12.05.1966 r.



## 12. Autorzy, historia obiektu, określenie stylu.

Fasada bezstylowa. Piwnice gotyckie, nawarstwione, zachowane gotycka kamieniarka w piwnicy i na parterze. Układ wnętrza parteru z okresu renesansu, przekształcony w okresie XIX- wiecznej i współczesnej przebudowy, zachowany w tylnym traktcie parteru oraz izba tylna na I piętrze z relikami wystroju z tego czasu. Barokowy strop sztukatorski w tylnej izbie parteru. Układ wnętrza wyższych kondygnacji ukształtowany w okresie barokowej przebudowy. W strukturze obecnych piwnic wyodrębniono w wyniku badań sondażowych 4 fazy ich rozbudowy. Najstarszy fragment znajduje się w środkowej części pasma południowego (k. XIV w.) następnie piwnicę przedłużono w kierunku zachodnim.

W końcu XV w., wybudowano kamienicę murowaną, dwuskrzydłową, o planie litery „L”, częściowo podpiwniczoną, posiadała dwie wysokie kondygnacje. Z tego czasu zachowane piwnice, zbadane gniazda stropów i wątki narożnika.

Przebudowana w 2 ćw. XVI w. Głęboka, dwutraktowa kamienica z szeroką sienią i przechoodem, który zajął miejsce wąskiego podwórza. Reliktami tej fazy są fragmenty koleby i portale przechoodu, portal piwnicy, ostrołuczny portal bramy znany z ikonografii oraz rzeźba fasady, konsole i baldachimy. W okresie renesansowej przebudowy 1 poł. XVI w. obniżono sklepienie przechoodu w związku z lokalizacją kuchni na piętrze nad wyodrębnionym z sieni, zasklepionym

## 13. Opis (sytuacja, materiał i konstrukcja, rzut, bryła, elewacje, wnętrza, wyposażenie, instalacje)

### SYTUACJA

Kamienica usytuowana w centrum historycznego miasta, w środkowej części zachodniej pierzei Rynku. W zabudowie zwartej, zajmuje wąską, wydłużoną w kier. wsch.-zach., parcelę. Wzdłuż boku sąsiadującego z parcelą nr 34 usytuowane są oficyny jedno, dwu i trzykondygnacyjne.

### MATERIAŁ, KONSTRUKCJA

Kamienica murowana z kamienia granitowego na zaprawie glinianej i piaskowo-wapiennej oraz z cegły pełnej, palonej, na zaprawie piaskowo-wapiennej, obustronnie tynkowanej.

**Sklepienia i stropy.** Piwnice nakryte kamiennymi kolebami. W środkowym traktcie pasma wschodniego parteru oraz w przechodzie – sklepienie kolebkowe z parami lunet stykających się. W sieni płaski strop na belkach stalowych, analogiczny w lokalu sklepowym pasma wschodniego. Pozostałe – WPS i drewniane.

**Dach i więźba.** Dach trójspadowy z naczółkiem od frontu, pokryty podwójnie karpiówką w koronkę. Więźba dachowa drewniana, konstrukcji płatwiowo-jętkowej.

**Posadzki.** W większości współczesne ceramiczne, inne współczesne wykładziny. W piwnicach, w części tylnej – współczesne ceramiczne, pozostałe – betonowe.

**Schody.** W piwnicach kamienne i ceramiczne, ze stopniami drewnianymi. Klatka schodowa współczesna, masywna, trójbiegowa, w duszy przygotowana komora na szyb windy. Stopnie wyłożone współczesną ceramiką.

**Stolarka.** Okna drewniane, zespolone, współczesne. Czterodzielne, czteroskrzydłowe, o profilowanym ślimieniu i słupku.

**Witryna drewniana, współczesna. Drzwi zewnętrzne i wewnętrzne, drewniane, współczesne.**

### RZUT.

Budynek na rzucie wydłużonego prostokąta, usytuowany wąskim bokiem wzdłuż pierzei rynkowej. Dwupasmowy. Pasma północne obecnie dwutraktowe, w przednim traktcie lokal sklepowy przewężony w części tylnej, w tylnym – dwie izby. Pasma południowe jednoraktowe (sien i przechód), w części środkowej wejście z sieni do czworobocznej klatki schodowej. Obok klatki schodowej zejście do piwnicy obramione gotyckim portalem. W obrębie wyższych kondygnacji powtórzony podział na trakt tylny. W traktcie frontowym większe pomieszczenie biurowe, wokół klatki schodowej – system korytarzy. Piwnice dwupasmowe. W paśmie północnym wąski przechód zakończony komorą. W części frontowej przebudowane współcześnie. W paśmie południowym piwnica dwukomorowa. Sklepienie tylnej komory przebite ścianami szybu windy. W części tylnej, północnej duża komora, skomunikowana z oboma pasmami.

### BRYŁA.

Zwarta, obudowana z obu stron sąsiednimi kamienicami. Elewacje tylne obudowane w części oficynami budynku nr 34. Budynek 4- kondygnacyjny, nakryty trójspadowym dachem z naczółkami od frontu, osłoniętym wysokim attykowym murem.

### ELEWACJE.

**Fasada** – wschodnia, 4-kondygnacyjowa, parter dwuosiowy, pozostałe kondygnacje trzyosiowe. W przyziemiu współczesny cokół z płyt piaskowcowych. W parterze, w osi zachodniej wejście do budynku. Obok trójosiowa witryna, z wejściem po środku, na szerokość ponad dwóch osi. W wyższych kondygnacjach trzy osie, otwory okienne prostokątne, równej wysokości, regularnie rozmieszczone.



14. Kubatura 6 782,2 m <sup>3</sup>	15. Powierzchnia użytkowa 1290 m <sup>2</sup>	16. Przeznaczenie pierwotne kamienica mieszczańska	17. Użytkowanie obecne mieszkalno – usługowe
18. Prace budowlane i konserwatorskie, ich przebieg i dokumentacja (po 1945 r.)  W 1945 - nie zniszczony W l. 1961 r. – remont elewacji, w trakcie którego zniszczono gotycką rzeźbę św. Pawła, następnie rzeźbę zrekonstruowano.  W 1992-3 – Remont kapitalny z częściową wymianą stropów, uzupełnienie pokrycia dachowego. W związku z zamiarem montażu windy rozebrano fragment sklepienia piwnicy, wykonano ściany maszynowni. Zbudowano nową klatkę schodową w pierwotnym wejściu. Wymieniono stolarkę okienną i drzwiową, posadzki. Przeprowadzono remont elewacji. (projekt – A. Kuźmuk)		19. Stan zachowania (fundamenty, ściany zewnętrzne, ściany wewnętrzne, sklepienia, stropy, konstrukcje dachowe, pokrycie dachu, wyposażenie i instalacje)  Dobry	
20. Najpilniejsze postulaty konserwatorskie			

21. Akta archiwalne i źródła ikonograficzne (rodzaj, numer i miejsce przechowywania)

- Inwentaryzacja – A. Prauziński, 1959, (ABK Nieruchomości Świdnickie) L. Dmochowska, 1991, (SOZ Wałbrzych)
- Sondażowe badania architektoniczne, H. Kondratowicz, 1981, (SOZ Wałbrzych)
- Studium urbanistyczno-konserwatorskie bloków zabudowy staromiejskiej, Wrocław, L. Stanisławski, 1984, cz. 1. s. 68, (SOZ W-ch)
- Studium historyczne zabudowy kwartału urbanistycznego, M. Chorowska, D. Karst, Cz. Lasota, M. Małachowicz, 1995, s. 21-25, (SOZ W-ch)

**Ikonografia:**

- Świdnica, widok z lotu ptaka z ok. 1743-1747 r. Wernhera B., Muzeum Narodowe we Wrocławiu, sygn. 18932,
- Świdnica, Rynek, zachodnia pierzeja i blok śródmiejski w r. 1813, reprodukcja sztychu kolorowego wg rys. G. Lebrechta, Gab. Grafiki Biblioteki Uniwersyteckiej we Wrocławiu
- Mapa katastralna z 1895 r., Muzeum Dawnego Kupiectwa w Świdnicy
- Zdjęcie lotnicze z 1937 r., reprodukcja wg „Schweidnitz im Wandel der Zeiten”, Würzburg 1990, il. 55.
- Świdnica, zach. pierzeja rynku, ok. 1900, fotografia reprodukcja przez W. Dziewulskiego, zb. Gabinetu Grafiki Muzeum Narodowego we Wrocławiu

22. Bibliografia

- Prace konserwatorskie na terenie województwa wrocławskiego w latach 1945-68, Wrocław 1970, s. 128
- D. Hanulanka, Świdnica, Wrocław 1973, s. 172-174, 185
- S. Nowotny, W. Rośkowicz, Świdnica Przewodnik, Wrocław 1998, s. 30

23. Uwagi różne

24. Opracowanie karty ewidencyjnej

tekst	Maciej Szarapo	09. 2000 r.	<i>Maciej Szarapo</i>
plany, rysunki	Maciej Szarapo	09. 2000 r.	<i>Maciej Szarapo</i>
zdjęcia fotograf.	Maciej Szarapo	09. 2000 r.	<i>Maciej Szarapo</i>

miejsce przechowywania negatywów SOZ Wrocław Delegatura w Wałbrzychu

KARTA PO WYPEŁNIENIU PODLEGA OCHRONIE NA PODSTAWIE PRZEPISÓW PRAWA AUTORSKIEGO

25. Adnotacje o inspekcjach, informacje o zmianach (daty, imiona i nazwiska wypełniających)

26. Załączniki

Wkładki do karty ewidencyjnej zabytku nieruchomego szt. – 4



1. Miejscowość	2. Obiekt (nazwa jak w karcie)	3. Zawartość wkładki (nazwa obiektu lub materiału uzupełniającego)
ŚWIDNICA	kamienica mieszczańska, Rynek 33	Ciąg dalszy opisu, rzut

**c.d. historii – poz. nr 12**

pomieszczeniem. Zachowały się piaskowcowe filary i wnęki tylnej izby piętra. Była to kamienica dwukondygnacyjna, nakryta dwuspadowym dachem, widocznym na planie miasta Lintznera z 1623 r. W 2 ćw. XVIII w. kamienicę nadbudowano o 1 piętro oraz wyrównano poziomy podłóg do poziomów traktu tylnego. Na planie miasta z lat 1743-1747 widzimy kamienicę trzykondygnacyjną, nakrytą wysokim dwuspadowym dachem z naczółkami w części frontowej. Fasada trzyosiowa, zwieńczona wolutowym, dwuosiowym szczytem. Wejście znajdowało się w osi środkowej parteru. Z tej fazy przebudowy zachowany generalny układ wnętrza powyżej I piętra oraz dekoracje sztukatorskie stropu tylnej izby parteru. Do niedawna istniała także, barokowa, drewniana klatka schodowa, zabiegowa, z szeroką duszą. W końcu XVIII wieku lub początku XIX w. nadbudowano o kondygnację, zwieńczono trapezowym murem attykowym. Wygrodzono lokal sklepowy w północnym trakcie parteru, z antresolą doświetloną parą niewielkich okienek i osobnym wejściem. Wejście do kamienicy, obramione portalem, przeniesiono w oś południową. Fasadę tego czasu ukazuje sztych Lebrechta z ok. 1813 r. Nie są widoczne na wymienionych przekazach ikonograficznych gotyckie rzeźby. Z badań wynika, że zostały one wtórnie umieszczone na fasadzie. Być może, w owym czasie, przechowywane były jeszcze we wnętrzach obiektu. W końcu XIX w. kamienicę przystosowano do funkcji kamienicy czynszowej z funkcją handlową w parterze. Powyżej gzymsu koronującego wymurowano wysoki mur attykowy, trójosiowy, z biforialnymi wystęgami po bokach. Wykonano witrynę na szerokość dwóch osi i nowy wystrój fasady w postaci poziomych boniowań. Okna obramiono opaskami z prostymi gzymsami nadokiennymi w poziomie I i II piętra. W narożach zamontowano gotyckie rzeźby. W osi południowej pozostawiono gotycki portal z żabkami w przyłuczach. W 1932 r. podczas remontu elewacji usunięto gotycki portal, otwór wejściowy obniżono, wprowadzono prostokątny, Usunięto wystrój elewacji. W trakcie remontu elewacji w 1961 r. zniszczono gotycką rzeźbę św. Pawła. Zrekonstruowana przez J. Boronia i J. Kaczanowskiego. W trakcie remontu prowadzonego przez obecnego właściciela, w latach 1992-3, zlikwidowano barokową klatkę schodową, wybudowano nową w pierwotnym miejscu. Wykonano maszynownię pod projektowany dźwig, przebijając sklepienie piwnicy.

**ciąg dalszy opisu - poz. nr 13.**

Okna I piętra osadzone na gzymsie profilowanym. W zwieńczeniu wydatny gzyms profilowany. Powyżej niego pełny mur attykowy zwieńczony gzymsem profilowanym. W nim dwa mniejsze, prostokątne okna umieszczone między osiami niższych kondygnacji. Wokół okien opaski o skromnym profilu. Pomalowana w technologii Dryvit, tło różowe, detal architektoniczny jasnokremowy. Na skrajach fasady odkute w piaskowcu rzeźby św. Piotra (prawa, 1 poł. XVI w.) i św. Pawła (lewa, 1961 r.), umieszczone na konsolach o nieregularnym kształcie, pokryte dekoracją roślinną. Powyżej nich baldachimy w formie fiali. Konsole i baldachimy z przełomu XV i XVI wieku.

**Elewacja tylna, zachodnia.** Czterokondygnacyjna. W narożniku południowym wymurowana z kamienia przypóra. Na północ od skrajnej osi okiennej obudowane parterową przybudówką wejście do oficyn budynku nr 34. W części północnej obudowana do poziomu II piętra. W parterze prostokątne okno. Wyżej okna prostokątne różnych rozmiarów. W poziomie I piętra dwie, powyżej po trzy osie okienne, regularnie rozmieszczone. Gładko tynkowana, pomalowana w kolorze białym.

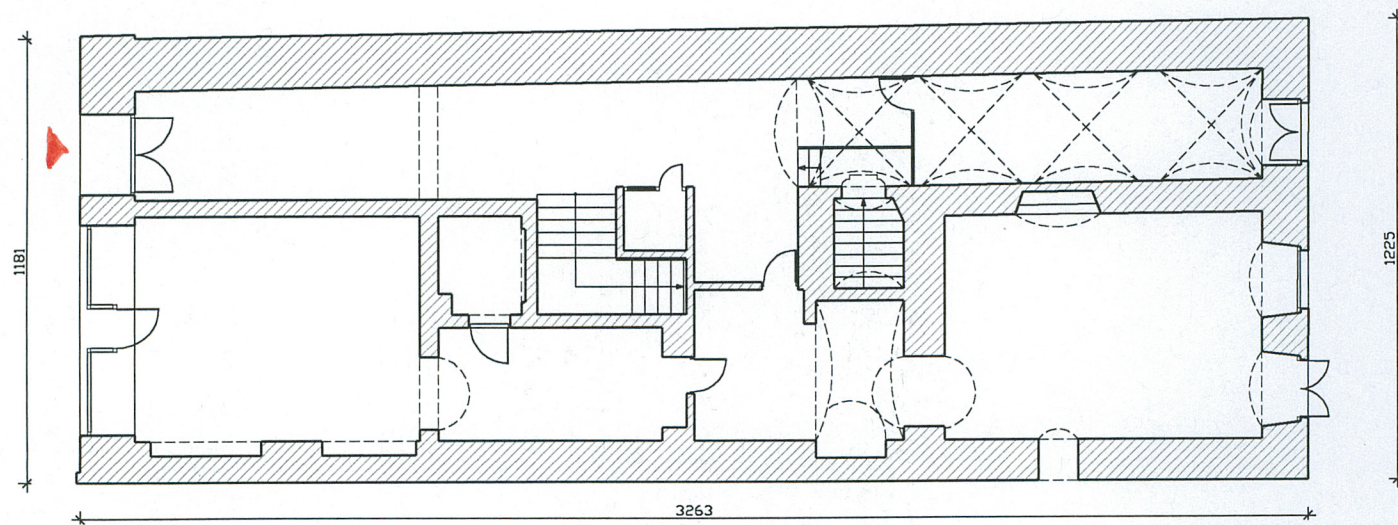
**Wnętrze, wyposażenie.** Dwa pasma średniowiecznych piwnic, sklepionych kolebami, przemurowanych w części frontowej, skomunikowane ze sobą, o różnych poziomach posadzki, komunikowanych schodami wyrównawczymi. W paśmie północnym długi przechód zakończony komorą. W części tylnej duża komora, skomunikowana z oboma pasmami, w wejściu z przejścia gotycki portal kamienny. W parterze zachowane sklepienie przejścia. W jego przedniej części gotyckie: kamienny portal wejścia do piwnicy, odsłonięty watek z filarem narożnym i fragmentem portalu dawnego wejścia do klatki schodowej. W izbie tylnej, przylegającej do przejścia zachowany barokowy plafon sztukatorski z kilku listwowych otoków o wklęsło-wypukłej linii. W adaptowanym dziś na sklep pomieszczeniu poprzedzającym izbę tylną, w trakcie środkowym – renesansowa luneta. W tylnej izbie I piętra wnęki ściennie, odcinkowe łęki wsparte dwoma filarami z czerwonego piaskowca z okresu renesansowej przebudowy. Strop drewniany, nagi, jest współczesną rekonstrukcją.

**INSTALACJE** - elektryczna, wod.-kan., gazowa, C.O.





RZUT PARTERU

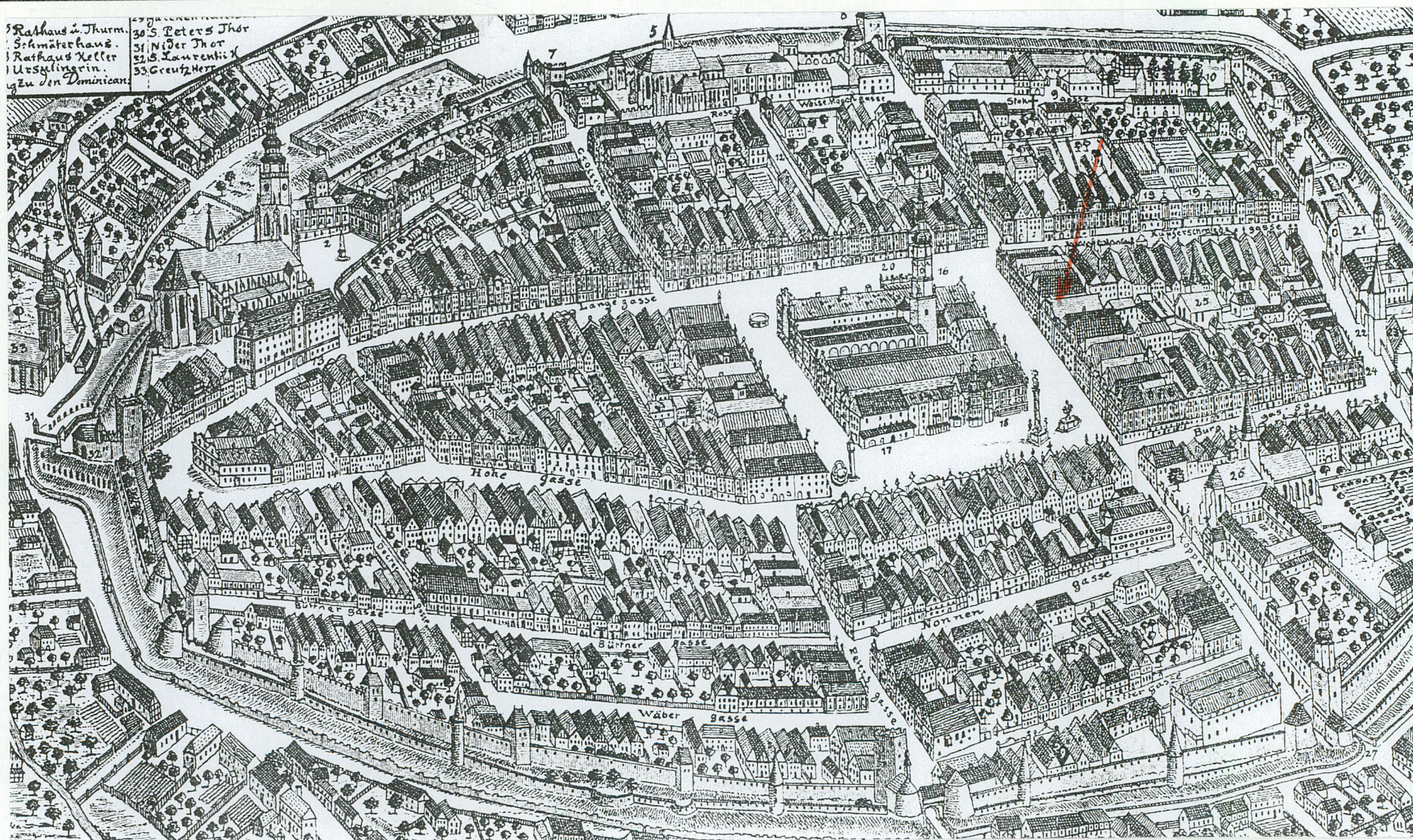


0 1 2 3 4 5  
wysokość do gzymsu - 16,2 m



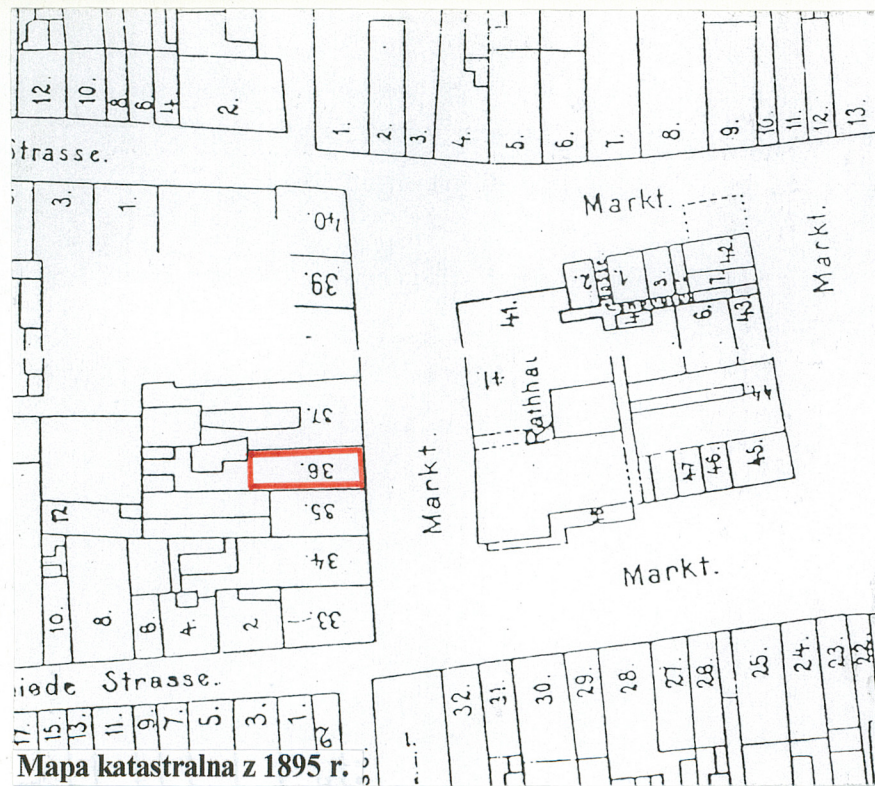
**3. Zawartość wkładki (nazwa obiektu lub materiału uzupełniającego)**

ikonografia

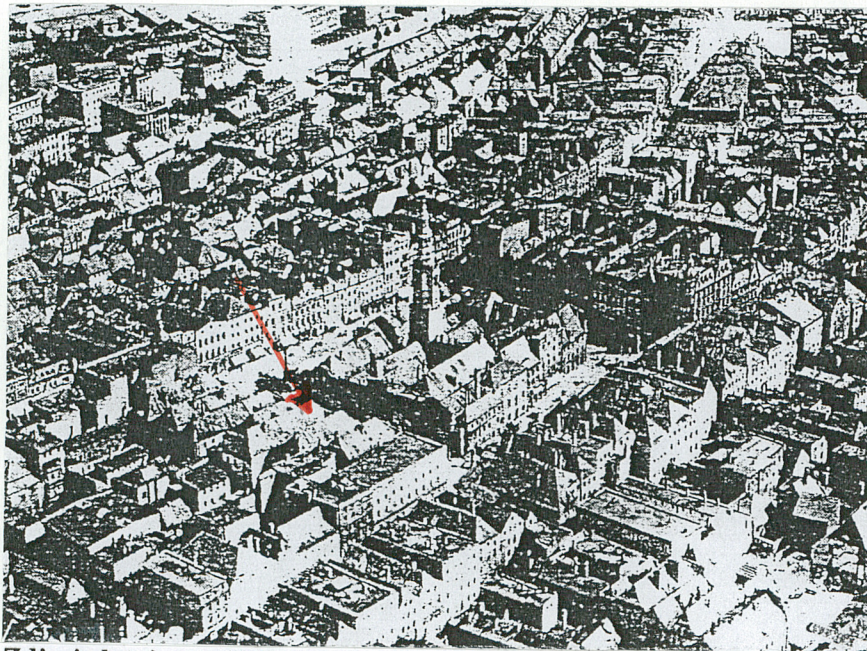


**Świdnica, widok z lotu ptaka z ok. 1743-1747 r. Wernhera B.**

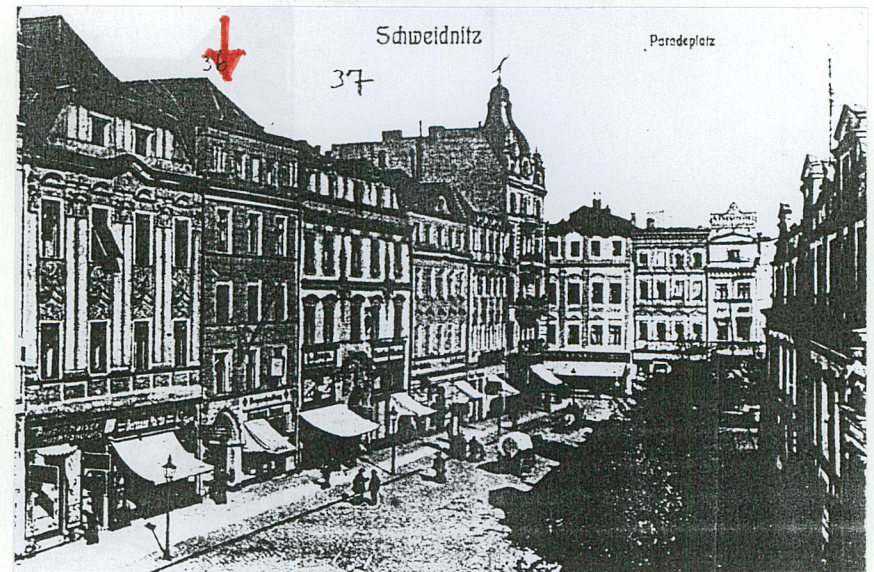




Rynek, zachodnia pierzeja i blok śródrynkowy w r. 1813,  
reprod. sztychu kolorowego wg rys. G. Lebrechta



Zdjęcie lotnicze z 1937 r., reprodukcja wg „Schweidnitz im Wandel der Zeiten”, Würzburg 1990



Zachodnia pierzeja rynku, fotografia z ok. 1900 r.



1. Miejscowość	2. Obiekt (nazwa jak w karcie)	3. Zawartość wkładki (nazwa obiektu lub materiału uzupełniającego)
ŚWIDNICA	kamienica mieszczańska, Rynek 33	dokumentacja fotograficzna



Fasada, rzeźba św. Pawła



Fasada, rzeźba św. Piotra



Elewacja tylna





Piwnice, przechód, pasmo płn.



Piwnice, komora pasma płn.



Portal, wejście do piwnicy tylnej



Piwnice, komora tylna



1. Miejscowość	2. Obiekt (nazwa jak w karcie)	3. Zawartość wkładki (nazwa obiektu lub materiału uzupełniającego)
ŚWIDNICA	kamienica mieszczańska, Rynek 33	dokumentacja fotograficzna



Przednia część przechodu



Portal wejścia do piwnicy



Wątek, filar i fragm. portalu, przednia część przechodu



Parter, przechód





Izba tylna, trakt środkowy, parter



Izba tylna, I p.



Izba tylna, parter



Izba tylna, I p.