

1. Obiekt

KAMIENICA MIESZCZAŃSKA ob. dom mieszkalno-usługowy

2. Czas powstania

XIV/XV, 2 poł. XV w.,
1903 r.

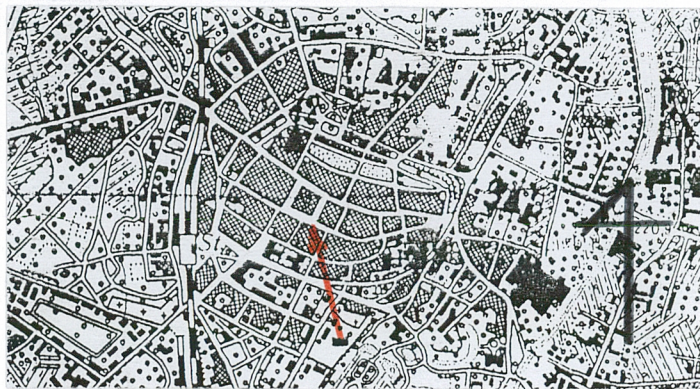
3. Miejscowość

ŚWIDNICA

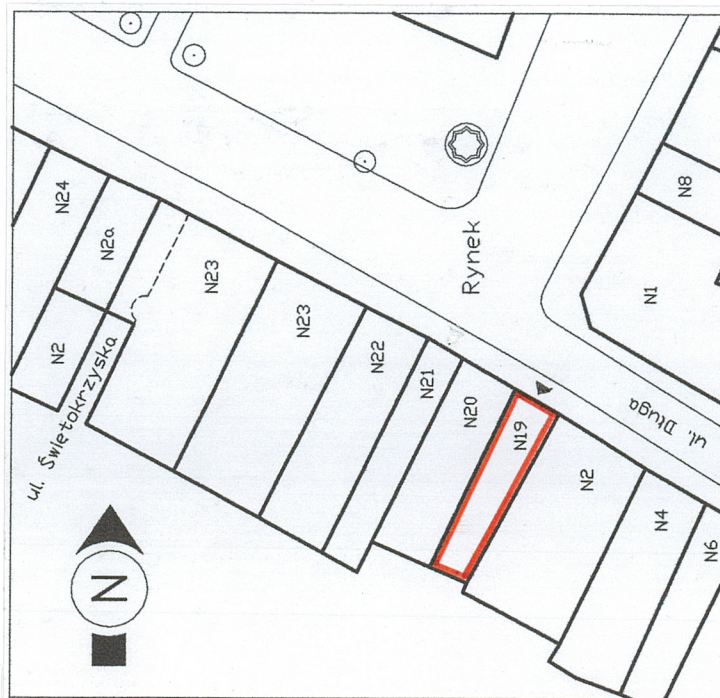
11. Zdjęcia, rzut, przekrój, sytuacja, orientacja



Elewacja frontowa



Orientacja, skala 1:25 000



Sytuacja, skala 1:1 000

4. Adres

Rynek 19, Świdnica

nr hipoteczny [redacted] dz. nr 147/1

5. Przynależność administracyjna

województwo dolnośląskie
miasto Świdnica

pow. ŚWIDNICA

6. Poprzednie nazwy miejscowości

m.in. 1280 - Swidenize, 1315 - Swidnitz
1335 - Swidnicz, przed 1945- Schweidnitz

7. Przynależność administracyjna przed 1. 01. 1999 r.

województwo wałbrzyskie
miasto Świdnica

8. Właściciel i jego adres

Miejska Gmina Świdnica
w adm. ABK "Nieruchomości Świdnickie"
osoby prywatne

9. Użytkownik i jego adres

współwłaściciele, najemcy lokali

10. Rejestr zabytków

Nr. 1262/Wł data 14.04.1989 r.

12. Autorzy, historia obiektu, określenie stylu.

Kamienica o fasadzie neogotyckiej, zdobionej płycinami wypełnionymi ornamentem o secesyjnym charakterze. Secesyjna także stolarka drzwi wejściowych, witryny, okien. We wnętrzach secesyjne płytki ceramiczne sieni, częściowo zachowana stolarka drzwi oraz balustrada klatki schodowej z pocz. XX w. Zachowane gotyckie piwnice i fragment pochylni w części frontowej z relikami gotyckiej kamieniarki.

Zbudowana na przełomie XIV i XV wieku w obrysie obecnej kamienicy. Z tego czasu pochodzą piwnice z pochylnią, kamieniarka i dolne fragmenty podłużnych ścian parteru. Była to wysoka kamienica, ustawiona szczytowo wobec Rynku. Usytuowana na długiej parceli z podwórzem w części środkowej. W południowo-wschodniej jej części odkryto fragmenty muru granicznego świadczące o istnieniu w tym miejscu wydłużonego w rzucie budynku oficynowego o wysokości dwóch niskich kondygnacji, przylegającego do oficyny na parceli Długa 2. Przy jej północnej ścianie znajdowała się studnia o kamiennej cembrowinie. Rozbudowana w 2 poł. XV wieku, wówczas przebito filarami pierwotne piwnice.

Przebudowana gruntownie ok. 1903 r. przez ówczesnego właściciela – złotnika Oskara Kögela, jego monogram znajduje się w płycinie poniżej dolnego okna wykusza. Pozostawiono piwnice frontowe i ściany graniczne parteru. W takim stanie zachowana do dnia dzisiejszego.

13. Opis (sytuacja, materiał i konstrukcja, rzut, bryła, elewacje, wnętrza, wyposażenie, instalacje)

SYTUACJA

Kamienica usytuowana w centrum historycznym miasta, we wschodniej części południowej pierzei rynku. W zabudowie zwartej, zajmuje wąską, wydłużoną w kier. półn.-półd., parcelę. Kalenicowa.

MATERIAŁ, KONSTRUKCJA

Kamienica murowana z kamienia granitowego (piwnice, ściany graniczne parteru) i cegły pełnej, palonej, na zaprawie wapiennej, tynkowanej, fasada licowana cegłą. Ławy fundamentowe z kamienia łamanego na zaprawie gliniano - wapiennej.

Sklepienia i stropy. Piwnice części frontowej nakryte wysoką kamienną kolebą, pochylnie – kamienną kolebą, piwnice tylne – ceglany stropem odcinkowym na stalowych podciągach. W części środkowej (klatka schodowa) – strop ceglany odcinkowy na stalowych podciągach. Pozostałe stropy drewniane.

Dach i więźba. Dach dwuspadowy, o ostrym załamaniu spadku od frontu. Więźba drewniana – stropodach wsparty na drewnianej konstrukcji słupowej. Pokrycie podwójne karpiówką w koronkę w części frontowej, papą – w tylnej. Świetlik konstrukcji stalowej. Wykusz pokryty blachą miedzianą.

Posadzki. Ceramiczne w sieni, beżowe, o ornamentowej jednobarwnej dekoracji, układającej się w dywanowy wzór (pocz. XX w.), współczesne, ceramiczne w sklepie na parterze. W piwnicach - ceglane. Podłogi z desek, na klatce schodowej i w mieszkaniach, pokryte współczesnymi okładzinami, w lokalu biurowym na I piętrze – panele podłogowe.

Schody. Do piwnicy - jednobiegowe, kamienne. Klatka schodowa - masywna, ceglana, ze spocznikiem w pół kondygnacji. Stopnie wyłożone deskami. Balustrada tralkowa, drewniana, ozdobne słupki.

Stolarka. Okna. Drewniane, skrzynkowe, czterodzielne, czteroskrzydłowe, z profilowanym ślimieniem i słupkiem w formie kanelowanego pilasterka z prostą głowicą (pocz. XX w.), zachowane w elewacji frontowej i na IV kondygnacji elewacji tylnej. **Witryna** drewniana, złamana uskokiem w głąb drzwi. Drzwi zdobione nieregularnymi, wachlarzowymi listwami (pocz. XX w., secesja). **Drzwi.** Główne, wejściowe, drewniane, wielodzielne, z nadświetlem, podziały odcinkowymi listwami. Ościeża wejścia drewniane, dekoracyjnie opracowane (pocz. XX w., secesja). Drzwi wewnętrzne drewniane, zachowane na poziomie I piętra wejściowe z hallu oraz wewnątrz lokalu frontowego, o prostych geometrycznych podziałach (modernizm, pocz. XX w.). W elewacji tylnej współczesne drzwi drewniane, obite blachą.

RZUT. Budynek na rzucie wydłużonego prostokąta, ustawionego wąskim bokiem wzdłuż pierzei rynkowej. Dwupasmowy. Pasma zachodnie cztero-, wschodnie jednotraktowe. W paśmie wschodnim wąska sień z wyjściem w elewacji tylnej. W części środkowej pasma zachodniego wejście do piwnic i czworoboczna klatka schodowa. Przy niej pomieszczenie gospodarcze. Ponad nim, powyżej parteru, studnia doświetlająca. W części frontowej dwa pomieszczenia sklepowe z wejściem z Rynku, w tylnej – lokal magazynowy, połączone korytarzem. Na wyższych kondygnacjach układ trzytraktowy. W części środkowej klatka schodowa i hall oraz studnia doświetlająca. Z hallu wejście do lokali mieszkalnych. Na kondygnacji po dwa mieszkania, jedno we frontowym, drugie – w tylnym trakcie, na I piętrze zaadaptowane na lokal biurowy. W ostatniej kondygnacji jedno mieszkanie, połączone z zaadaptowanym na mieszkanie strychem w części frontowej. Piwnice: w części frontowej jednokomorowa, wygrodzona ażurowymi, ceglanyimi przegrodami, skomunikowana z niewielką komorą do południa. Przejęcie pochylnią do jednokomorowej piwnicy w trakcie tylnym.

14. Kubatura 2943,98 m ³	15. Powierzchnia użytkowa 608,60 m ²	16. Przeznaczenie pierwotne kamienica mieszczańska	17. Użytkowanie obecne mieszkalno – usługowe
18. Prace budowlane i konserwatorskie, ich przebieg i dokumentacja (po 1945 r.) W 1945 - nie zniszczony W 1996 r. – konserwacja elewacji. Przemurowano narożnik wykusza, założono tynki renowacyjne w parterze, pomalowano farbą silikonową ISPO. Wymieniono obróbki blacharskie. Sztukaterie wzmocniono, usunięto przemalowania, założono zbrojenie, podklejono, uzupełniono. Uzupełniono tła zaprawą barwioną w masie, impregnowano, scalono farbą silikonową ISPO. Oblicówkę oczyszczono, uzupełniono ubytki cegieł, wypoinowano. Całość hydrofobizowano. Przeprowadzono renowację stolarki okiennej, drzwi i witryny. Wykonała Odnova S.C. Wrocław, prace konserwatorskie – E. Grabarczyk.		19. Stan zachowania (fundamenty, ściany zewnętrzne, ściany wewnętrzne, sklepienia, stropy, konstrukcje dachowe, pokrycie dachu, wyposażenie i instalacje) Spękania na poziomie parteru i I piętra ściany środkowej i przylegającej do budynku Długa 2. Elewacja tylna wymaga remontu.	
20. Najpilniejsze postulaty konserwatorskie			

21. Akta archiwalne i źródła ikonograficzne (rodzaj, numer i miejsce przechowywania)

- Inwentaryzacja, J. Kaleta, 1980 (ABK Świdnica, nr 172)
- Sondażowe badania architektoniczne, S. Zalewski, 1980 (SOZ W-ch)
- Studium urbanistyczno-konserwatorskie bloków zabudowy staromiejskiej, Wrocław, L. Stanisławski, 1984, cz. 1. s. 117-118, (SOZ W-ch)
- Studium historyczne zabudowy kwartału urbanistycznego, J. Burnita, M. Chorowska, D. Karst, Cz. Lasota, 1995, s. 10-11, 39-42, (SOZ W-ch)
- Dokumentacja z prac konserwatorskich, E. Grabarczyk, 1996 (SOZ W-ch)

Ikonografia:

- Świdnica, widok z lotu ptaka z ok. 1743-1747 r. Wernhera B., Muzeum Narodowe we Wrocławiu sygn. 18932
- Świdnica, Rynek, południowa pierzeja i blok śródmiejski w r. 1813, reprodukcja sztychu kolorowego wg rys. G. Lebrechta, Gab. Grafiki Biblioteki Uniwersyteckiej we Wrocławiu
- Mapa katastralna z 1895 r., Muzeum Dawnego Kupiectwa w Świdnicy
- Zdjęcie lotnicze z 1937 r., reprodukcja wg „Schweidnitz im Wandel der Zeiten”, Würzburg 1990, il. 55.

22. Bibliografia

- S. Nowotny, W. Rośkowicz, Świdnica, Przewodnik, Świdnica 1999, s. 27

23. Uwagi różne**24. Opracowanie karty ewidencyjnej**

tekst Maciej Szarapo 09. 2000 r.

plany, rysunki Maciej Szarapo 09. 2000 r..

zdjęcia fotograf. Maciej Szarapo 09. 2000 r. .

Maciej Szarapo

miejsce przechowywania negatywów SOZ Wrocław Delegatura w Wałbrzychu

KARTA PO WYPEŁNIENIU PODLEGA OCHRONIE NA PODSTAWIE PRZEPISÓW PRAWA AUTORSKIEGO

25. Adnotacje o inspekcjach, informacje o zmianach (daty, imiona i nazwiska wypełniających)**26. Załączniki**

Wkładki do karty ewidencyjnej zabytku nieruchomego szt. - 4

1. Miejscowość	2. Obiekt (nazwa jak w karcie)	3. Zawartość wkładki (nazwa obiektu lub materiału uzupełniającego)
ŚWIDNICA	kamienica mieszczańska, Rynek 19	Ciąg dalszy opisu, rzut

c.d. historii – poz. nr 12

Jednocześnie przebudowano oficynę. Nowy budynek był 2 kondygnacyjny, nakryty pulpitowym dachem. Dobudowano poprzeczną oficynę wzdłuż południowej granicy działki. Oficyny wyburzono w l. 60-tych XX w. W okresie powojennym prowadzono drobne prace naprawcze i wprowadzono niewielkie zmiany w układzie funkcjonalnym. W 1996 r. wymieniono pokrycie dachowe, przeprowadzono konserwację fasady.

ciąg dalszy opisu - poz. nr 13.**BRYŁA**

Zwarta, obudowana z dwóch stron sąsiednimi kamienicami. Budynek czterokondygnacyjny od frontu, pięciokondygnacyjny w tylnym trakcie, z mieszkalnym poddaszem, nakryty dwuspadowym dachem. Podpiwniczony w części frontowa oraz w części tylnej.

ELEWACJE

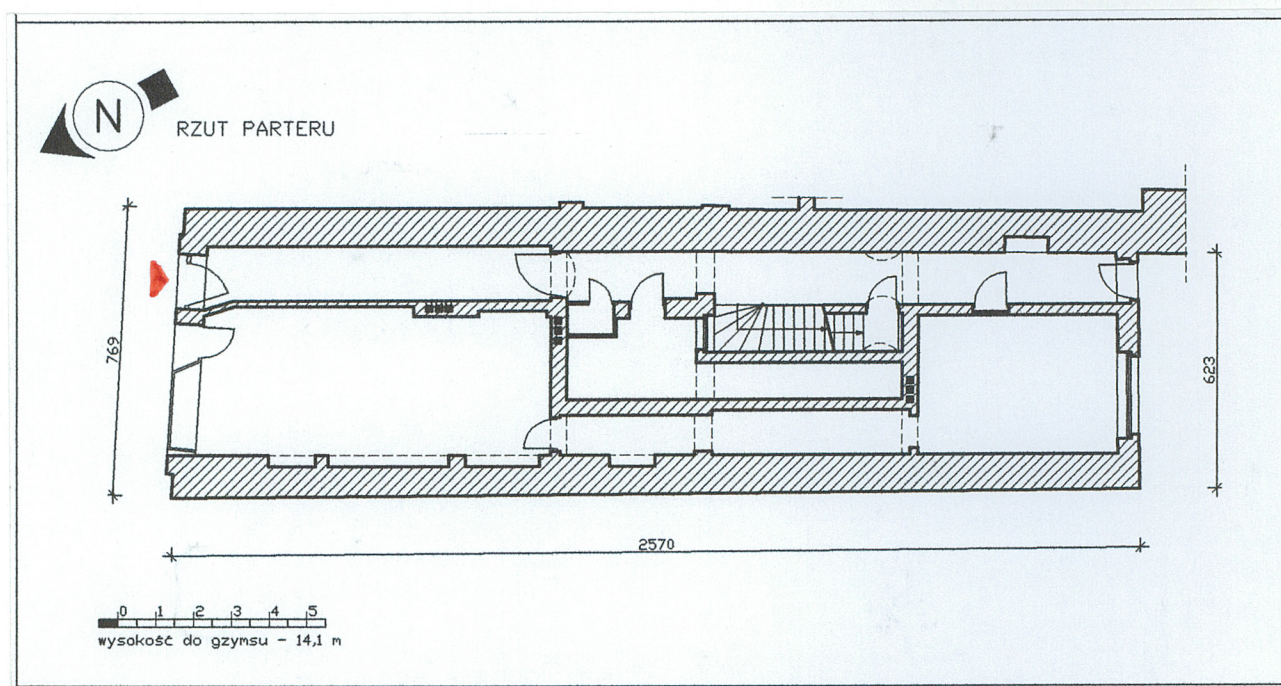
Fasada - północna, czterokondygnacyjowa, trzyosiowa. W osi środkowej, na poziomie I i II piętra dwuboczny wykusz zwieńczony koszowym daszkiem, zdobionym górą kwiatem słonecznika z blachy miedzianej. Parter gładko tynkowany, malowany w ciepłym, ugowym kolorze, w filarach bocznych – bonie. Zwieńczony gzymsem opasującym także wykusz. W jego dolnej części fryz o geometrycznych wzorach z rombów. Witryna z uskokiem w głąb w partii wejścia i drzwi główne do budynku, głęboko odsunięte z lica, wraz z głębokimi ościeżnicami, secesyjne. Przeszklenie, o nieregularnych, wachlarzowych podziałach, malowane w kolorze zielonym. Cokół z współczesnych, zielonych płytek ceramicznych. Powyżej parteru elewacja licowana półklinkierową cegłą w kolorze ~~zabitym~~ z licznymi, regularnymi wstawkami na narożach i w obramieniach okien, wykonanymi z cegły glazurowanej, glazura w kolorze zielonym. Z takiejż dachówki wykonane parapety i górna część gzymsu nad parterem. Okna zwieńczone łukiem odcinkowym. W stromej połaci dachu centralnie umieszczony, niewielki, szczyt, flankowany parą trójkątnych okienek mansardowych w obudowach drewnianych, zwieńczonych miedzianymi szpicami z kulą. Dach zakończony poziomą, profilowaną drewnianą belką kalenicy. W oblicówce ceglanej pozostawiono pola wypełnione dekoracją sztukatorską o motywach roślinnych. Poniżej dwóch okien II piętra – w prostokątnych płycinach arabeska o motywach maków, poniżej okien III piętra – lilii, powyżej okien III piętra trzy płyciny, zbliżone w kształcie do trójkąta, skrajne wypełnione motywem rozwiniętych maków, środkowe – tulipanów. Poniżej dolnych okien wykusza wąskie płyciny - z datą przebudowy „1903” i monogramem OK otoczonym motywami liściowymi. Powyżej nich pola wydzielone ostrołukiem, wypełnione emblematami – puchar, dwie skrzyżowane laski, oplecione łańcuchem z pięcioliściem w lewym oraz sowa ponad łańcuchem z medalionem, trzy kubki, wieniec, gałązka oliwna, różdżka wypuszczająca listki w prawym. Powyżej ostrołuków nieregularne płyciny zdobione motywem przenikających się ostrołucznych laskowań, wypełnionych bluszczem. Powyżej okien górnych wąskie płyciny o motywach tarczek. Powyżej i poniżej okna szczytu płyciny dekorowane motywem maków. Dekoracje lekko wypukłe, w kolorze żółtym, na czerwonym tle. Spód wykusza podzielony na pola wypełnione kompozycjami z motywem liści kasztana, ujęte wieńcem laurowym, spięte u podstawy wielopółowym guzem.

Elewacja tylna, południowa. Pięciokondygnacyjowa, dwuosiowa. W parterze okno typu wystawowego, ograniczone stalową okiennicą (współczesne) i drzwi w osi wschodniej. Wyżej regularnie umieszczone otwory okienne, w dwóch ostatnich kondygnacjach o nieco mniejszej wysokości. Otwory okienne bez opasek. Elewacja tynkowana ugowym tynkiem gładkim, w dwóch ostatnich kondygnacjach pary lizen na narożach i między oknami oraz poziomy pas międzykondygnacyjny. Na tynk narzucono ugrowy nakropek, odpadający.

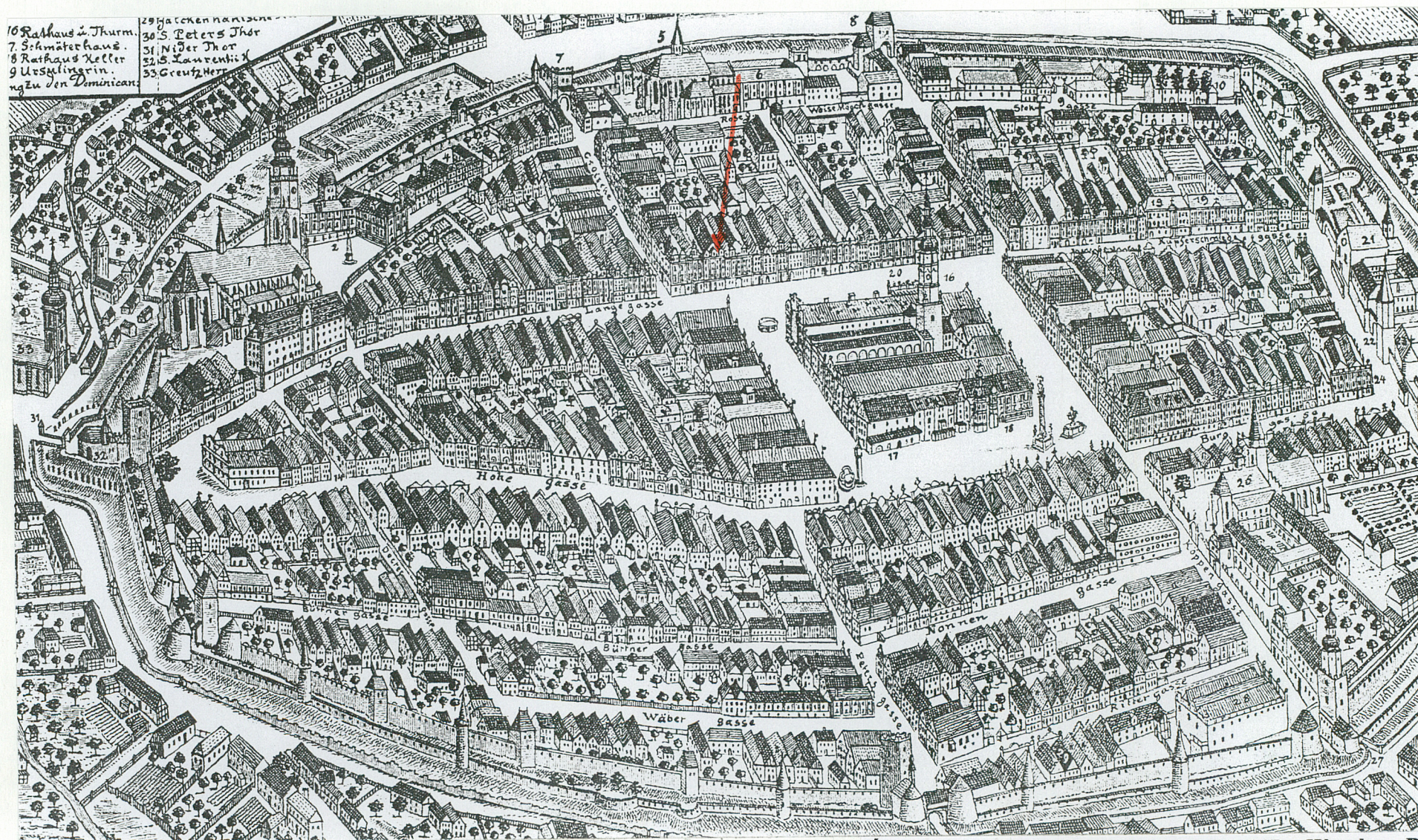
Wnętrza, wyposażenie. Piwnica frontowa, z położoną za nią komorą i dolnym brzegiem pochylni z okresu gotyku, sklepione kolebą. W piwnicy frontowej ostra luneta z otworem doświetlającym. Pomiędzy dolnym odcinkiem pochylni i komorą wnętrza oświetleniowa z płaskim stropem. Zachowane fragmenty portali (ciosowe ościeża pomiędzy pochylnią i piwnicą, fragment ościeża i jeden kliniec ostrołuku pomiędzy pochylnią i komorą).

Klatka schodowa, o drewnianych stopniach i balustradzie opisana wcześniej (schody), drzwi wejścia i witryna, stolarka okienna, stolarka drzwiowa wewnętrzna (opisane wcześniej – stolarka) o cechach secesji oraz płytki w sieni pochodzą z początku XX w.

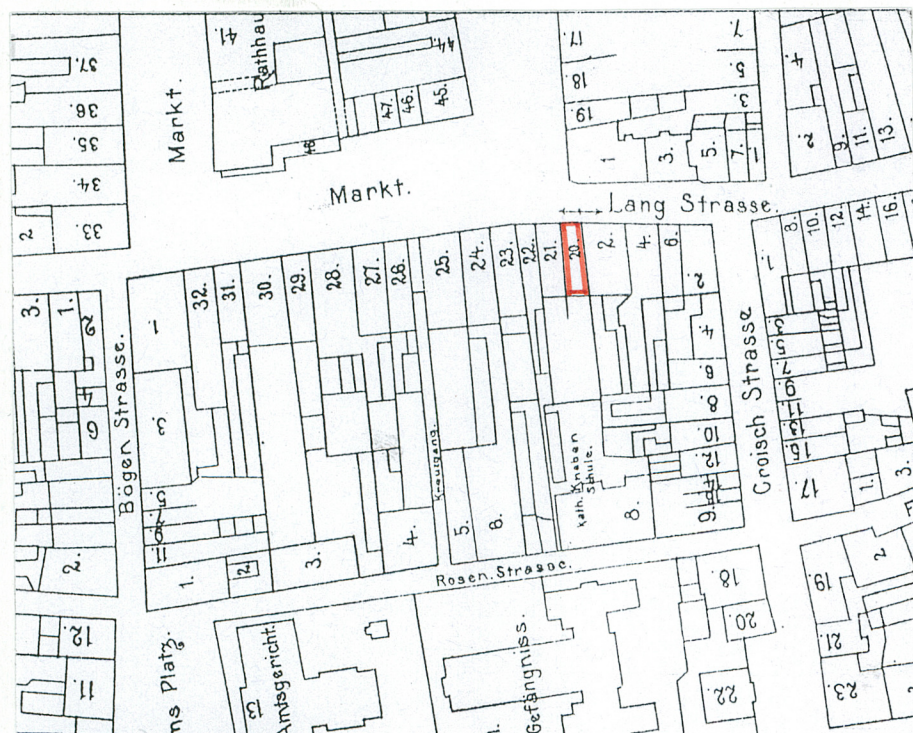
INSTALACJE - elektryczna, wodno-kanalizacyjna, gazowa, ogrzewanie etażowe – 4 trzony kominowe.



1. Miejscowość	2. Obiekt (nazwa jak w karcie)	3. Zawartość wkładki (nazwa obiektu lub materiału uzupełniającego)
ŚWIDNICA	kamienica mieszczańska, Rynek 19	ikonografia



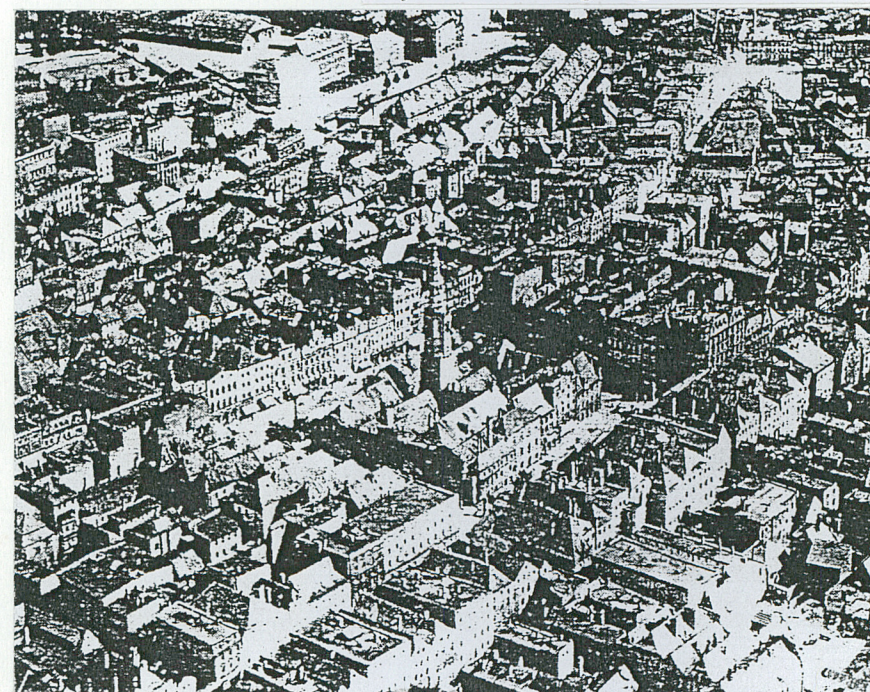
Świdnica, widok z lotu ptaka z ok. 1743-1747 r. Wernhera B.



Mapa katastralna z 1895 r.



Rynek, południowa pierzeja i blok śródrynkowy w r. 1813, reproduk.
sztychu kolorowego wg rys. G. Lebrechta



Zdjęcie lotnicze z 1937 r., reprodukcja wg „Schweidnitz im Wandel der Zeiten”, Würzburg 1990

1. Miejscowość	2. Obiekt (nazwa jak w karcie)	3. Zawartość wkładki (nazwa obiektu lub materiału uzupełniającego)
ŚWIDNICA	kamienica mieszczańska, Rynek 19	dokumentacja fotograficzna



Elewacja frontowa, wykusz



Fragm. elewacji frontowej, spód wykusza



Fragm. elewacji frontowej



Secesyjna witryna i drzwi główne



Fragm. elewacji frontowej



Okno w elewacji frontowej, I p.



Elewacja tylna



Okna w elewacji tylnej, III p.



Piwnice, pochylnia w kier. poł.



Fragm. koleby w piwnicy frontowej

1. Miejscowość	2. Obiekt (nazwa jak w karcie)	3. Zawartość wkładki (nazwa obiektu lub materiału uzupełniającego)
ŚWIDNICA	kamienica mieszczańska, Rynek 19	dokumentacja fotograficzna



Komora piwnicy frontowej



Piwnice, fragm. portalu



Parter, sień



Sień, secesyjne drzwi główne



Posadzka w sieni



Sień, fragm. klatki schodowej



Balustrada schodów, I p.



Światlik nad studnią



Drzwi w trakcie frontowym, I p.



Strych adaptowany na mieszkanie



Fragm. strychu