

OŚRODEK DOKUMENTACJI
ZABYTEKÓW w WARSZAWIE
KARTA EWIDENCYJNA ZABYTEKÓW
ARCHITEKTURY I BUDOWNICTWA

A B C D E F G H I J K L M N O P R S T U V W X Y Z

Nr 8555
DOI NOŚLĄSKIE

1. Obiekt

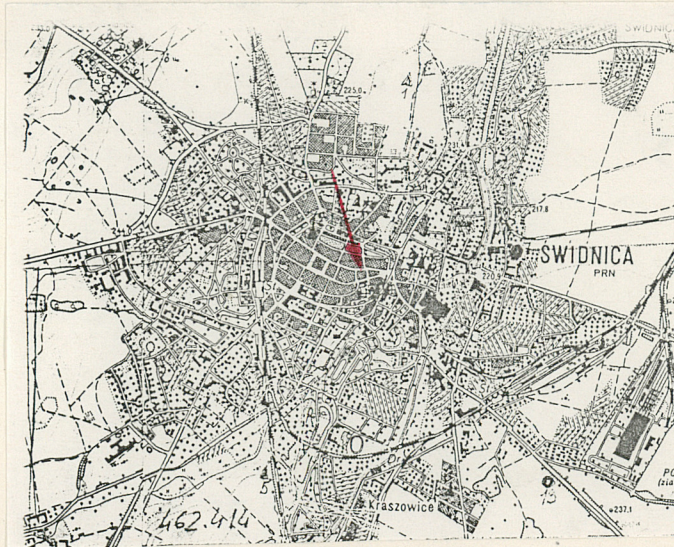
KAMIENICA MIESZCZAŃSKA

2. Czas powstania
XIV/XV w., 1 poł.
XVIII w., 2 poł.
XIX w.

3. Miejscowość

ŚWIDNICA

11. Zdjęcia, rzut, przekrój, sytuacja, orientacja



4. Adres
ul. Pułaskiego nr 36
58-105 Świdnica

nr hipoteczny

5. Przynależność administracyjna

województwo wałbrzyskie

gmina Świdnica
pow. Świdnica

6. Poprzednie nazwy miejscowości
Schweidnitz / do 1945 r./

7. Przynależność administracyjna
1 VI 1975

województwo wrocławskie

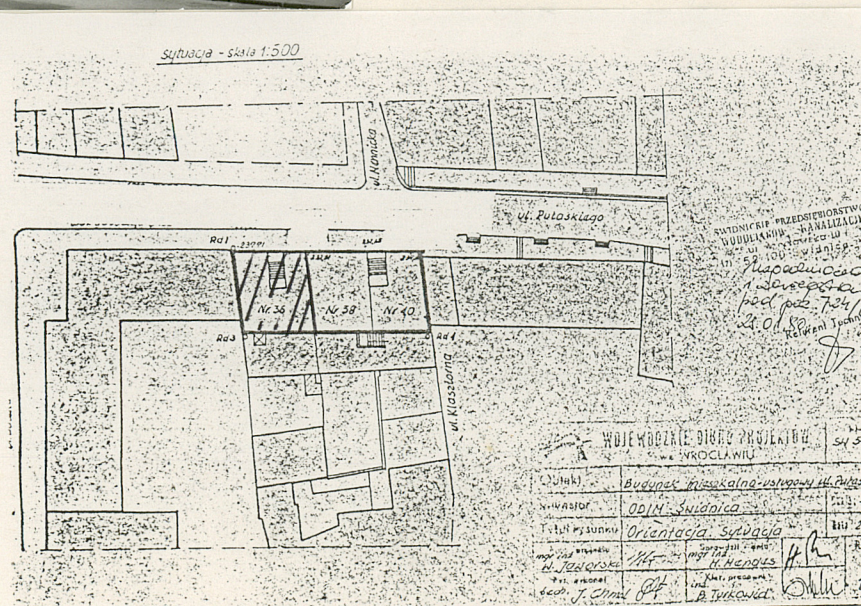
powiat Świdnica

8. Właściciel i jego adres
Gmina Świdnica
Urząd Miasta w Świdnicy
ul. 1-go Maja

9. Użytkownik i jego adres
Mieszkania komunalne; lokal
handlowy.

10. Rejestr zabytków

Nr 1449/10 data 02.10.95



12. Autorzy, historia obiektu, określenie stylu

XIV/XV w. - budowa domu mieszkalnego /mieszczańskiego?/.
Świadczą o tym badania fundamentów i piwnic.

XVI/XVII w. - częściowa przebudowa pd. -
wsch. pomieszczeń - nowe sklepienia renesansowe - kolebka ze stycznymi lunetami /żeglarska?/

1 poł. XVIII w. - na skutek wielkiego pożaru miasta w 1716 r. oraz poszerzenia ulicy dom cofnięty w głąb działki. O pierwotnym położeniu domu świadczą wysunięte aż pod chodnik piwnice. Portal drzwiowy oraz ściany nośne świadczą o tej przebudowie.

1 poł. XIX w. - wymieniono stolarkę drzwi głównych.

2 poł. XIX w. - zmiana wystroju elewacji frontowej; zmiana stolarki okiennej na skrzyżkową; okno w przyziemiu zostaje przekute na wejście do sklepu z witryną; założono instalację wodno-kanalizacyjną, założono oświetlenie gazowe; przebudowano klatkę schodową.

Po 1945 r. budynek został skomunalizowany.

13. Opis (sytuacja, materiał i konstrukcja, rzut, bryła, elewacje, wnętrze, wyposażenie, instalacje)

Sytuacja: ulica Pułaskiego położona w centrum miasta jako jedna z 8 ulic wychodzących z Rynku, w kierunku wschodnim. Teren ulicy opada na wschód. Budynek nr 36 położony ok. 10 m od skrzyżowania z ulicą Daleką, w centrum południowej pierzei ulicy. Zajmuje przednią, północną, część niewielkiej parceli, która od południa łączy się z sąsiednimi parcelami tworząc duże podwórze. Jego powierzchnia w dużej części/placyk przed domem i wewnętrzna droga wyjazdowa prowadząca do przejścia między budynkami pozachodniej stronie/została wybetonowana; na zachód od budynku, w północno-zachodnim rogu podwórza wyznaczono niewielki skwer z trawnikami i drzewkami. W centrum podwórza betonowy boks na śmietniki.

MATERIAŁ, KONSTRUKCJA, TECHNIKA

Ściany: kamienne/widoczna część fundamentu w piwnicy/, ceglane /nośne wraz z frontową i tylną/, betonowe/wewnętrzne działowe/; tynkowane, malowane. Skromne detale zdobnicze w postaci płaskich opasek okiennych elewacji frontowej oraz naklejonych pod gzymsiem wieńczącym rozetek, kwiatów i motyla wykonano w tynku. Opaska wokół bramy frontowej częściowo kamienna/węgary/, w nadprożu wyprofilowana w tynku. Witryna sklepową ujęta w drewnianą opaskę zdobioną pilastrami i gzymsami w zwieńczeniu sztyld z mocno wyładowanym i profilowanym gzymsiem wieńczącym.

Sklepienia: ceglane typu: kolebka ze współczesnymi ceglanymi gurtami /piwnica/ kolebka/sieć główna/, kolebka ze stycznymi lunetami/magazyn sklepu w południowej części budynku/, ceglane typu kleina/sklep-północna część budynku/

Stropy: żelbetowe monolityczne typu płaskiego/górne kondygnacje/

Wieżba dachowa: drewniana typu kleszczowopłatwiowego z jętkami i dwoma rzędami słupów z mieczami.

Dach kryty dachówką karpiówką podwójnie w koronkę. W zachodniej połaci, pośrodku, świetlik szklony w metalu szkłem zbrojonym. Woda z połaci dachowych odprowadzana za pomocą rynien i rur spustowych z koszami/front/bezpośrednio do kanalizacji.

Posadzki: wylewka betonowa wykładana prostokątnymi płytkami lastricowymi /sklep z magazynem i klatka schodowa-podesty/, kwadratowymi płytkami typu chodnikowego/główna sieć na dole/; w mieszkaniach beton pokryty płytkami wiórowymi lub PCV.

Schody: główne na klatce schodowej-dwubiegowe łamane, pełne, lastricowe, z noskami, z metalową balustradą prętową; pośrodku każdego biegu balustrady zdobienie w formie łuków, wygiętych z metalowej taśmy ułożonych po dwa w pionie; jednobiegowe, lastricowe, pełne i drewnianą poręczą mocowaną w ścianie/z sieni na 1 p./; kamienne i betonowe jednobiegowe i zabiegowe / w piwnicy/.

<p>14. Kubatura</p> <p>ok. 4500 m³</p>	<p>15. Powierzchnia użytkowa</p> <p>p.zab. 258 m²</p> <p>p.uż.parteru - 200 m²</p>	<p>16. Przeznaczenie pierwotne</p> <p>Kamienica mieszczańska z parterem przystos. do funkcji handlowych.</p>	<p>17. Użytkowanie obecne</p> <p>Mieszkania komunalne; lokal handlowy.</p>
<p>18. Prace budowlane i konserwatorskie, ich przebieg i dokumentacja</p> <p>Wschodni trakt, w przyziemiu, pełnił przez pewien czas po wojnie funkcję lokalu handlowego a później został przystosowany do roli baru "Smakesz"</p> <p>W latach 1986- 1990 został w budynku przeprowadzony generalny remont. Ze starej substancji zabytkowej pozostało niezmiennione, ale zabezpieczone i odczyszczane: ściany nośne, wystrój elewacji frontowej, układ i sklepienia piwnic i przyziemia; stolarkę okienną frontową, drzwiową drzwi głównych zew., witrynę sklepową z drzwiami i szyldem; kształt dachu naczółkowego z attyką.</p> <p>Wszystkie wyższe kondygnacje wyburzone i wybudowane od nowa przy zastosowaniu współczesnych materiałów, zmieniając stary układ mieszkań na piętrze z 2 na 3. Wymieniono ponadto starą instalację wodno-kanal. na nową oraz zmieniono instalację gazową, elektryczną grzewczą z piecy węglowych na CO zasilane z ciepłowni miejskiej</p> <p>Wykonawcą głównym było PBK Świdnica.</p> <p>Pełna dokumentacja remontu jest dostępna w Adm.Bud.Kom. w Świdnicy</p>		<p>19. Stan zachowania (fundamenty, ściany zewnętrzne, ściany wewnętrzne, sklepienia, stropy, konstrukcje dachowe, pokrycie dachu, wyposażenie i instalacje)</p> <p>Budynek po generalnym remoncie. Stan zachowania całej substancji bardzo dobry. Niewielkie złuszczenia farby na klatce schodowej.</p> <p>20. Najpilniejsze postulaty konserwatorskie</p>	

21. Akta archiwalne (rodzaj akt, numer i miejsce przechowania)

24. Uwagi różne

25. Opracował Katarzyna Szafrńska, lipiec 1995 r.

tekst

plany, rysunki
Wojciech Kieszkowski, lipiec 1995 r.

zdjęcia fotogr.
Wojciech Kieszkowski, lipiec 1995 r.

miejsce przechowania negatywów
u autora zdjęć

Karta po wypełnieniu podlega ochronie na podstawie przepisów prawa autorskiego

26. Adnotacje o inspekcjach, informacje o zmianach (daty, imiona i nazwiska wypełniających)

22. Bibliografia

1. L. Stanisław, Stare miasto-Świdnica. Studium urbanistyczno-konserwatorskie; cz. III, t. 2, Wrocław 1985r.
Dostęp. PSOZ-Wałbrzych
2. M. Karst, C. Lasota, S. Zaleski, Badania piwnic i przedpro-
ży przy ul. Pułaskiego w Świdnicy, Wrocław 1993r.
Dostęp. PSOZ-Wałbrzych, UMŚ
3. J. Burnita, M. Chorowska, D. Karst, C. Lasota, Studium histo-
ryczne zabudowy kwartału urbanistycznego ograniczonego
ulicami Długą, Daleką, Pułaskiego, Środkową, Świdnica 1994
Dostęp. UMŚ.
4. S. Zaleski, J. Sołtys, Sondażowe badania architektoniczne
kamienic nr 36, 38, 40 przy ul. Pułaskiego w Świdnicy,
Wrocław 1980 r.
Dostęp. w UMŚ,

23. Źródła ikonograficzne i fotografia (rodzaj, miejsca przechowania sygnatury)

5. Lech Stanisław, Studium urbanistyczno-konserwatorskie
bloków zabudowy staromiejskiej w Świdnicy, Wrocław
1980r. Dostęp. w UMŚ.
6. D. Hanulanka, Świdnica, Wrocław 1961 r.

27. Załączniki

1. Miejscowość S W I D N I C A	2. Obiekt (nazwa jak w karcie) KAMIENICA MIESZCZAŃSKA ul. PUŁASKIEGO nr 36	3. Zawartość wkładki (nazwa obiektu lub materiału uzupełniającego) Opis.
-----------------------------------	--	---

Okna: osadzone w prostokątnych otworach z łukowo wysklepionym nadprożem od wewnątrz. Stolarka drewniana typu: 1. skrzynkowego/front i tył/; okno dwudzielne, dwupoziomowe ze ślemieniem profilowanym listwowo; górna i dolna listwa przymykowa w formie lizeny/tył/ lub kolumnienki korynckiej/front/; szklone na kit bez szczeblin. Dwudzielne i trójdzielne, szklone na kit bez szczeblin od zewnątrz zabezpieczone kratą z metalowych prętów. /tył/; 2. ościeżnicowego - witryna typu szafowego - od wewnątrz głęboka, prostokątna wnęka, której węgary wyłożone boazerią ramowo-płycinową; skrzydło unieruchomione, jednodzielne.

Drzwi: zewnętrzne, brama główna - osadzona w dużej wnęce o nadprożu wysklepionym w łuk nadwieszony; dwuskrzydłowa z wielopodziałowym nadświetlem łukowym szklonym na kit w szczeblinach pojedynczych; szczebliny ułożone w półkoła z promieniami; ślemie w formie prostej deski. Skrzydła ramowo-2 płycinowe; górne płyciny opierzone deskami na styk na których umieszczone romby ze sklejk. Dolne płyciny oddzielone od górnych profilowaną listwą; opierzone dekoracją geometryczną. Zawiasy kątowe kute.

Do sklepu - osadzone w głębokiej wnęce od wewnątrz o łukowym nadprożu; węgary wykładane boazerią ramowo-płycinową. Para drzwi wewnętrznych i zewnętrznych; drewniane, dwuskrzydłowe z prostokątnym nadświetlem czterodzielnym; skrzydła ramowo-płycinowe: od wewnątrz górne płyciny w formie stojących prostokątów szklone na kit dolne pełne; od zewnątrz skrzydło dwuczęściowe, łamane w pionie, wielopłycinowe: wewnątrz płycin, nieco wypiętrzone, prostokątne płęzyczyny. Skrzydła zewnętrzne flankowane pilastrami o żłobkowanym trzonie z płyciną i rautem.

Zewnętrzne, tylne - dwuskrzydłowe, górą łukowo wycięte, drewniane, skrzydła ramowo-płycinowe; pośrodku płyciny wypiętrzona, prostokątna płaszczyzna dołem i górą wykrojona w łuk nadwieszony.

Wewnętrzne: jednoskrzydłowe, drewniane ramowo-wielopłycinowe/magazyn sklepu/, obite płytą/do mieszkań/.

Metalowe prostokątne/na strych/, górą wykrojone w łuk, bez ościeży od zewnątrz skrzydła dekorowane ukośną kratownicą z metalowej taśmy z nabitymi pośrodku ćwiekami/ do piwnicy/

Rzut: budynek zbudowany na planie regularnego prostokąta wydłużonego na osi PN - PD ; dwutraktowy z szerokim traktem komunikacyjnym, równoległym do osi głównej, po jej zachodniej stronie. Sień przesklepiona kolebką; w części południowo-wschodniej budynku kolebka ze styczynymi lunetami/magazyn sklepu/, w części północno-wschodniej strop typu kleina/sklep/. Od zewnątrz cztery przypory: dwie od p.d.-wsch.ipd.-zach. ; dwie małe od zachodu.

Bryła : budynek 4 kondygnacyjny z częściowo użytkowym poddaszem/ od północy-suszarńia, od południa-mieszkanie/; podpiwniczony. Nakryty dachem naczółkowym z wysoką attyką od frontu i ze świetlikiem w środkowej części zachodniej połaci.

Elewacja frontowa / północna/: 4 osiowa, symetryczna, podzielona gzymsami kordonowymi na 4 nierówne części. Przyziemie boniowane w tynku poziomymi rowkami w szerokie pasy. Witryna wraz z drzwiami ujęta we wspólną, drewnianą opaskę zdobioną płaskimi pilastrami flankującymi otwory. Całość zwieńczona szeroką deską szyldu z mocno wykładowanym, profilowanym w pół i ćwierć wałek gzymsem wieńczącym. Brama główna ujęta w szeroką kamienną opaskę zwieńczoną łukiem wypracowanym w tynku, którego archiwoltę wyprofilowano listwowo. Witrynę od bramy oddziela okratowane okno. Okna górnych kondygnacji ujęte w płaskie opaski wypracowane w tynku. Szeroki

Wkładkę złożył: Katarzyna Szafrńska, lipiec 1995 r.
(imię, nazwisko i data)

u autora zdjęć

Miejsce przechowywania negatywów

Elewacja frontowa: pas pod gzymsem wieńczącym ozdobiono motywem rozetki, kwiatu i motyla.

Elewacja tylna/południowa/: 4 osiowa, symetryczna z dwoma przyporami od wschodu i zachodu. Pozbawiona cech stylowych.

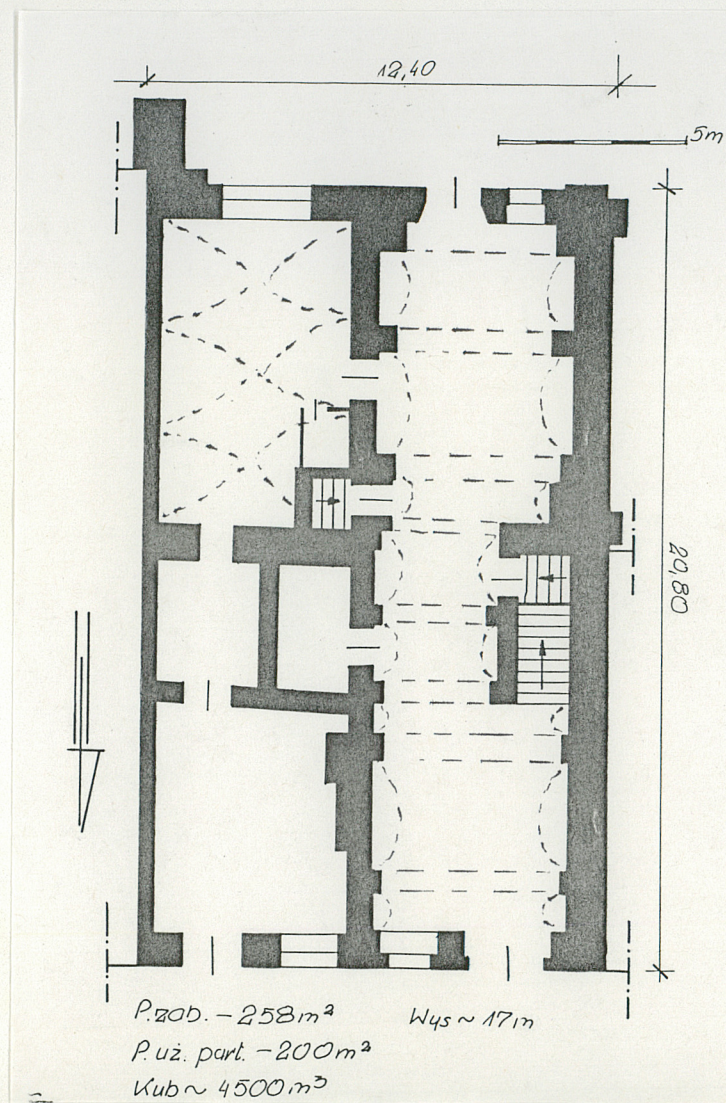
Elewacja boczna/zachodnia/: w połowie przeciętna przez elewację wschodnią sąsiedniej kamienicy, w południowej części pozbawiona osi okiennych i drzwiowych. Przy południowym rogu nieduża przypora

Wyposażenie i wnętrza : jedynie w piwnicach i przyziemiu zachowały się stare ceglane sklepienia kolebkowe, pozostałe pomieszczenia na górnych kondygnacjach zostały wyburzone podczas remontu i nie odtworzone, a wręcz całkowicie zmieniono pierwotny układ pomieszczeń. Ze starego wyposażenia zachowała się XIX w. witryna sklepową, którą odczyszczono i zakonserwowano zakładając na nowo; stolarstwo okienne również odnowiona, skrzydła bramy frontowej i tylnej wraz z kątowymi zawiasami

Instalacje: elektryczna podtynkowa, gazowa, wodno-kanalizacyjna, odgromowa; ogrzewanie - CO z miejskiej ciepłowni.

Spis ilustracji:

1. Rzut przyziemia
2. Elewacja frontowa
/północna/
3. Elewacja tylna
/południowa/
4. Elewacja boczna
/zachodnia/
5. Fragment elewacji
front.-okno
6. Fragment elewacji
front.-fryz pod
gzymsem wieńczącym.
7. Wejście główne do
budynku.
8. Widok na drzwi główne
od strony sieni.
9. Drzwi na podwórze
w elewacji tylnej
10. Drzwi metal. do piwnicy
11. Widok na sień od strony
północnej.
12. Widok na witrynę sklepu
w elewacji północnej.



1. Miejscowość

S W I D N I C A

2. Obiekt (nazwa jak w karcie)

RAMIENICA MIESZCZAŃSKA

ul. Pułaskiego nr 36

3. Zawartość wkładki (nazwa obiektu lub materiału uzupełniającego)

Materiał ilustracyjny



2



3



4

6

5



K. Szafrńska, lipiec 19

Wkładkę założył:
(imię, nazwisko i data)

Miejsce przechowywania negatywów
u autora z



7



8



9



10



11



12