

KARTA EWIDENCYJNA ZABYTKU NIERUCHOMEGO
WPISANEGO DO REJESTRU ZABYTEKÓW

1. Nazwa

BUDYNEK GAZOWNI MIEJSKIEJ

2. Czas powstania

1901–1903 r.

3. Miejscowość

SOBÓTKA

12436

4. Adres

ul. Czysta 1
55-050 Sobótka

nr ewidencyjny działki: 6/1

nr księgi wieczystej: [REDACTED]

5. Przynależność administracyjna

województwo dolnośląskie

powiat

Wrocławski

gmina

Sobótka

6. Współrzędne geograficzne

N: 50°53'53.14" E: 16°45'8.83"

7. Poprzednie nazwy miejscowości

Zobten am Berge

8. Właściciel i jego adres

pp. K. P. Demków, ul. Mieszka I 4,
55-050 Sobótka

9. Użytkownik i jego adres

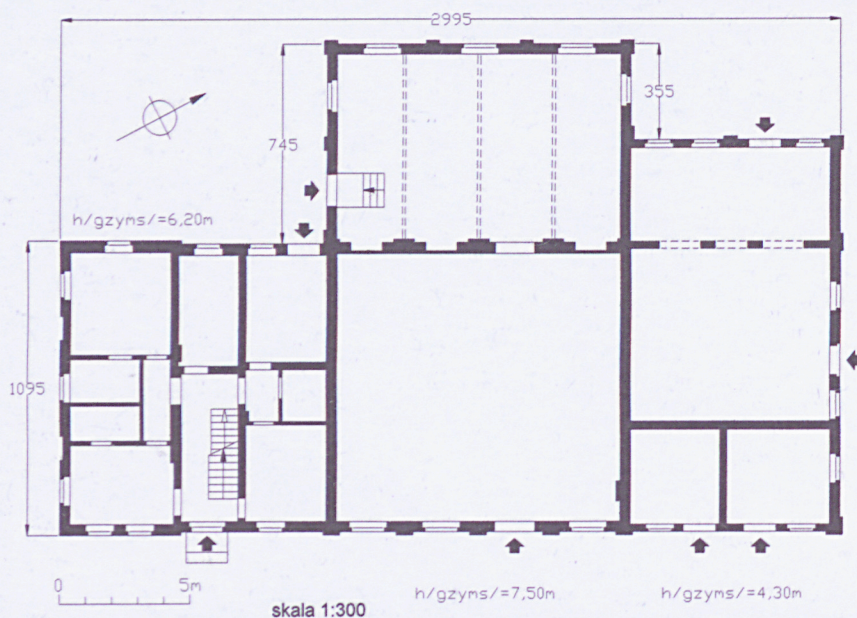
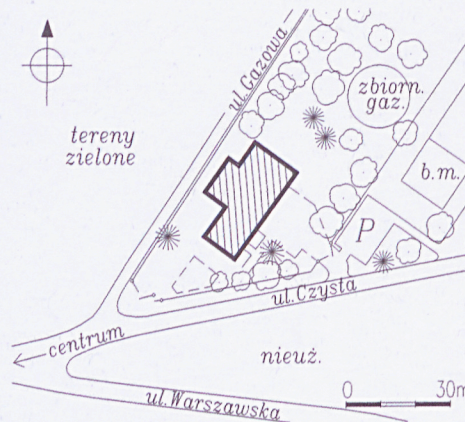
j.w.

10. Formy ochrony

A-6140

9.05.2019

11. Materiały graficzne



Technologię uzyskiwania tzw. gazu miejskiego w procesie odgazowywania węgla kamiennego w wysokiej temperaturze bez dostępu powietrza opracowano w koń. XVIII w. w Anglii. Powszechnym źródłem oświetlenia miast gaz miejski stał się w 2 poł. XIX w. Pierwszą gazownią miejską na Śląsku była gazownia wrocławska na dzisiejszej ul. Tęczowej, wybudowana w 1847 r. W Sobótce od 1827 r. funkcjonowało oświetlenie naftowe. Taki sposób oświetlenia miasta przetrwał do 1903 r., kiedy to zakończono budowę gazowni miejskiej. W 1901 r. miasto zakupiło prywatny grunt, położony na pn.-wsch. od centrum, przy drodze wylotowej do Niemczy, z założeniem wybudowania na nim gazowni miejskiej. W 1902 r. ukończono budowę zakładu a w 1903 r., po niezbędnej modernizacji, podłączono do niego 49 istniejących wcześniej latarni naftowych. Następnym krokiem było podłączenie do sieci gazowej gospodarstw domowych i ratusza oraz, w 1904 r. – budynku dworca kolejowego. Od 1913 r. na wyposażeniu gazowni był trójczłonowy piec z ośmioma retortami, który był w stanie produkować dziennie 2000 m³ gazu. Zatrudnionych w niej było siedem osób: majster, urzędnik i pięciu robotników. W 1927 r. gazownia została wyposażona w kocioł parowy o ciśnieniu roboczym 6 atmosfer, służący do ogrzewania zakładu. Pomieszczenie przeznaczone na magazyn węglowy, zostało dobudowane do pierwotnego budynku po 1927 r. (brak go na rzucie z tego roku). W latach 20. XX w. Sobótka została podłączona do sieci elektrycznej. W latach 30. XX w. zainstalowano elektryczne oświetlenie ulic. Od tego czasu gaz używany był głównie w celach kuchennych, zachowano jednak lampy gazowe na wypadek awarii sieci elektrycznej. Gazownia w Sobótce funkcjonowała do 1984 r. Do 2007 r. miał tu siedzibę zakład miejscowy gazowniczy, przejęty następnie przez oddział we Wrocławiu. Administratorem budynku został Zielonogórski Zakład Górnictwa Nafty i Gazu. W 1912 r. gazownię nabyli obecni właściciele.

Budynek gazowni w Sobótce wybudowano w stylu charakterystycznym dla budynków przemysłowych przełomu XIX i XX w. Kompleks w planie nawiązuje do schematu funkcjonalnego i budowlanego typowego dla małych gazowni miejskich – rozczłonkowana, rozłożysta bryła, o „poszarpanej” sylwetce, złożona z członów o zróżnicowanych gabarytach. Wystrój zewnętrzny także podobny do innych budowli tego typu – elewacje licowane cegłą, z podziałami ramowymi, gzymsami kostkowymi, przyporami. W dekoracji elewacji wykorzystano motywy neogotyckie (przypory, sterczyny), elementy „rundbogenstilu” (pełnolukowe zamknięcia otworów), jak również formy dekoracyjne stylu rodzimego (szerokie okapy dachowe na ozdobnych wspornikach ciesielskich).

SYTUACJA. Sobótka – miasto, siedziba gminy miejsko-wiejskiej, położone u podnóży masywu Ślęży. Miejscowość o walorach turystyczno-krajoznawczych, oddalona jest o ok. 20 km na pd.-zach. od Wrocławia i 30 km na pd.-ach. od Świdnicy, gdzie mieści się starostwo powiatowe.

Zespół zabudowy gazowni miejskiej zlokalizowany jest poza zabytkowym układem urbanistycznym Sobótki. Mieści się na jej pn.-wsch. krańcach, granicząc od pd. z ulicą Czystą, przy jej skrzyżowaniu z drogą wylotową w kierunku Niemczy, dzisiejszą ulicą A. Mickiewicza i lokalną drogą dojazdową. Teren posesji ograniczony dwiema drogami ma kształt klina. Na parceli, oprócz głównego kompleksu produkcyjno-administracyjnego postawiono również dwa metalowe zbiorniki na gaz, z których do dnia dzisiejszego przetrwał tylko jeden, znajdowała się tam również jeszcze na przełomie lat 70./80. XX w. drewniana szopa narzędziowni, która również nie zachowała się do naszych czasów. Teren zakładu otoczony jest ogrodzeniem – od strony ulicy Czystej ozdobnym, z prętów metalowych, z główną bramą wjazdową, z pozostałych stron współczesnym ogrodzeniem z siatki metalowej.

MATERIAŁ. KONSTRUKCJA. TECHNIKA.

Ściany. *Ściany zewnętrzne* murowane z cegły pełnej, od zewnątrz licowane cegłą w wątku krzyżowym; detal z cegły i kształtki ceramicznej (cokół, pod- i nadokienniki, gzymsy proste i kostkowe, podziały ramowe, przypory, sterczyny, fryzy), z użyciem w dekoracji elewacji cegły ciemniejszej, o większym stopniu wypalenia; w części mieszkalno-administracyjnej szerokie okapy dachowe wsparte na ozdobnie zaciosanych drewnianych wspornikach; ściana zach. przybudówki pomieszczenia odsiarczarni wraz z detalem wtórnie otynkowana.

Ściany zewnętrzne od wewnątrz i ściany wewnętrzne gładko tynkowane, w części mieszkalno-administracyjnej pokryte współczesnymi tynkami (gładkimi i mineralnymi – lamperie) i okładzinami (glazura ścienna w sanitariatach i pomieszczeniach kuchennych).

Sklepienia i stropy. Piwnice nakryte stropami ceramicznymi odcinkowymi na belkach stalowych; w klatce schodowej stropy ceramiczne – częściowo odcinkowe, częściowo Kleina, otynkowane. W kondygnacjach naziemnych: w części administracyjno-mieszkalnej stropy drewniane belkowe z tynkowymi podsufitkami, w części produkcyjno-magazynowej otwarte więźby dachowe o zróżnicowanej konstrukcji.

Więźba dachowa. Poszczególne części budynku nakryte własnymi dachami o zróżnicowanej konstrukcji. Nad częścią produkcyjno-magazynową otwarte więźby dachowe; nad największym i najwyższym pomieszczeniem piecowni więźba na stalowych dźwigarach kratownicowych z odekowaniem na krokwiach drewnianych; pozostałe pomieszczenia z dachami krokwiowo-płatwiowymi, w części pn.-zach. zespolonymi kleszczami; nad dawnym składem węglowym współczesny dach krokwiowy oparty na dwuteowych belkach stalowych. Nad częścią mieszkalno-administracyjną dach w konstrukcji drewnianej krokwiowej na ścianach stolcowych, elementy więźby dachowej wykorzystane w konstrukcji ścian i stropów pomieszczeń użytkowego poddasza.

Pokrycie dachowe. Dachy części administracyjno-mieszkalnej kryte ceramicznie, dachówką karpiówką podwójnie w koronkę; dachy zabudowy produkcyjnej kryte papą na lepiku.

Posadzki i podłogi. W pomieszczeniach piwnicznych, podobnie jak we wszystkich pomieszczeniach przyziemia i, częściowo, poddasza części administracyjno-mieszkalnej – [od. wkładka nr 1]

14. Kubatura 2 565 m ³	15. Powierzchnia użytkowa 465 m ²	16. Przeznaczenie pierwotne gazownia miejska	17. Użytkowanie obecne mieszkalno-usługowe
18. Stan zachowania <p>Obiekt o zmienionej funkcji: dawna gazownia miejska, obecnie obiekt usługowo-mieszkalny, w dawnej części produkcyjnej nie użytkowany. Bryła i rzut zachowane z czasu po rozbudowie w 1927 r. (dobudowa składu opału). Zachowany wystrój elewacji z ceglanym detalem, częściowo oszpecony wtórnymi dekoracjami wykonanymi farbami olejnymi (gzymsy, nadproża otworów); elewacja przybudówki pn.-zach. wtórnie otynkowana. Wnętrza w partii budynku administracyjno-mieszkalnego i składu opału zmodernizowane, o zmienionej dyspozycji i nowoczesnym wykończeniu ścian, posadzek, stropów. Zachowana częściowo linia technologiczna zakładu, z piecami retortowymi i kotłem grzewczym.</p> <p><i>Stan techniczny:</i></p> <p><i>ściany</i> w stanie dobrym; zachowany detal architektoniczny i wystrój elewacji; pseudo-dekoracyjne przemalowania olejne,</p> <p><i>konstrukcja dachu</i> – większość konstrukcji dachowych po remoncie, w stanie dobrym; zły stan dachów nad pn. pomieszczeniami produkcyjnymi – zawilgocenia, osłabienie drewnianej konstrukcji;</p> <p><i>pokrycie dachowe</i> – nad pn. pomieszczeniami produkcyjnymi nieszczelne;</p> <p><i>sklepienia i stropy</i>: stropy częściowo wymienione z drewnianych na betonowe, z płyt WPS (część administracyjno-mieszkalna);</p> <p><i>stolarka okienna i drzwiowa</i> – współczesna, częściowo z PCV (cz. administracyjno-mieszkalna), częściowo metalowa (cz. produkcyjna)</p>		19. Istniejące zagrożenia, najpilniejsze postulaty konserwatorskie <p>Konieczny remont i adaptacja pomieszczeń części produkcyjnej kompleksu oraz zabezpieczenie zachowanych elementów wyposażenia technicznego.</p>	

20. Akta archiwalne (rodzaj akt, numer i miejsce przechowywania)

Dampfkessel-Revisionsbuch., 1927, arch. zakładu (obecne miejsce przechowywania nieustalone)

Opinia mykologiczno-budowlana zabytkowego budynku administracyjno-biurowego w Sobótce (Muzeum Gazownictwa)., C. Mandrysz, A. Czarneck, Wrocław 1993 (w posiadaniu właściciela obiektu)

23. Bibliografia

H. HAUKE, Chronik der Stadt Zobten am Berge., Zobten 1939, S. 32, 33

Studium historyczno-architektoniczne gazowni w Sobótce., opr. PKZ Wrocław – W. Szczuka, fot.: K. Koszmar, T. Stalmarski, Wrocław 1975 (w posiadaniu właściciela obiektu)

W. FABISIAK, K. POPIŃSKI, J. TYSZKIEWICZ, R. ŻERELIK, Dzieje Sobótki., Sobótka 1999, str. 72, 86-87, 95

25. Źródła ikonograficzne (rodzaj, miejsce przechowywania)

Dampfkessel-Revisionsbuch, op. cit.: rzut poziomy i przekroje pionowe gazowni

Studium historyczno-architektoniczne .., op. cit., zawiera reprodukcje archiwalnych rysunków: rzut, przekrój z Dampfkessel-Revisionsbuch

Opinia mykologiczno-budowlana .., op. cit.: rysunki techniczne

www.fotopolska.eu, www.dolny-slask.org.pl – fot. współczesne,

21. Uwagi

Część pomieszczeń produkcyjnych niedostępna (odsiarczarnia, zegarownia)

22. Adnotacje o inspekcjach, informacje o zmianach (daty, imiona i nazwiska wypełniających)

24. Opracowanie karty ewidencyjnej (autor, data i podpis)

tekst PDZ ALMA 05.07.2018

plany, rysunki PDZ ALMA 05.07.2018

fotografie PDZ ALMA 05.07.2018

Karta po wypełnieniu podlega ochronie na podstawie przepisu prawa autorskiego

26. Załączniki

- * wkładka nr 1: cd. opisu
- * wkładka nr 2: cd. opisu; spis fotografii, zdjęcia
- * wkładka nr 3: zdjęcia
- * wkładka nr 4: zdjęcia; archiwalia

1. Miejscowość	SOBÓTKA	5. Obiekt (nazwa jak w karcie) oraz adres GAZOWNIA MIEJSKA ul. Czysta 1	6. Zawartość wkładki cd. opisu; spis ilustracji
2. Gmina	Sobótka		
3. Powiat	świdnicki		
4. Województwo	dolnośląskie		

posadzki z współczesnych płytek podłogowych; w pokojach poddasza podłogi kryte wykładzinami podłogowymi.

Schody. *Schody zewnętrzne.* Przed wsch. wejściem do części mieszkalno-administracyjnej dwa kamienne stopnie z piaskowca.

Schody wewnętrzne. W części administracyjno-mieszkalnej schody prowadzące na kondygnację poddasza mieszkalnego – jednobiegowe proste, współczesne, konstrukcji żelbetowej z podstopnicami z płyt lastriko; bieg schodowy ograniczony jednostronnie współczesna balustradą z rur metalowych. pomieszczenia piwniczne dostępne przez schody jednobiegowe proste, współcześnie wykonane płytkami gresowymi. W piecowni krótki bieg przemysłowych schodów metalowych prowadzi na podest, biegnący wzdłuż rzędu pieców.

Otworki. *Otworki okienne* stanowią element akcentujący tektonikę budowli, różnią się w poszczególnych jej częściach pod względem proporcji, wymiarów i kształtów zamknięć; otwory w kształcie prostokątów stojących zamkniętych odcinkowo, na piętrze części administracyjno-mieszkalnej otwory z zamknięciami pełnołukowymi. Przyziemie części administracyjnej ze smukłymi dużymi otworami, identycznymi we wszystkich elewacjach, z wyjątkiem wyższego otworu pn. elewacji wsch.; podobne otwory w pn. pomieszczeniach produkcyjnych: motorowni, zegarowni i odsiarczarni, natomiast pomieszczenie piecowni doświetlone większymi otworami okiennymi o podobnych proporcjach; kondygnacja poddaszowa budynku administracyjno-mieszkalnego z mniejszymi otworami okiennymi o symetrycznym układzie – pary otworów na osi środkowej, w elewacji frontowej, flankują mniejsze pojedyncze blendy. We wtórnej przybudówce składu węglowego dwa rodzaje otworów – w elewacji frontowej otwory o proporcjach zbliżonych do kwadratów, boczne zamknięte nieznacznie odcinkowo, środkowy z zamknięciem prostym, w elewacjach bocznych otwory w kształcie prostokątów stojących o przysadzistych proporcjach, zamknięte odcinkowo. W otworach części mieszkalno-administracyjnej i przybudówce, pierwotne drewniane dwuskrzydłowe okna skrzynkowe ze ślemieniem przechodzącym w krzyżu pozornym i z podrzeźbianymi listwami przymykowymi, zostały zastąpione współczesnymi zespolonymi, rozwieralno-uchylnymi oknami z PCV, w których zachowano podziały; otwory części produkcyjnej z przemysłowymi stałymi oknami metalowymi – okna pojedyncze, kwaterekowe, niektóre z lufcikami.

Otworki drzwiowe zewnętrzne. Każda z części gazowni dostępna przez własne wejście; wszystkie otwory w kształcie prostokątów z odcinkowymi zamknięciami. Część administracyjno-mieszkalna z ujednoliconymi wejściami od strony wsch. i zach., taki sam otwór drzwiowy elewacji pd. wtórnej przybudówki zach. (pierwotnie

skład opału); w otworach współczesne jednoskrzydłowe przeszklone drzwi z PCV z wąskimi nadświetlami. Motorownia i zegarownia z parą identycznych otworów wsch., usytuowanych obok siebie, takie same pojedyncze otwory w elewacji pn. i zach. odsiarczarni; drzwi jednoskrzydłowe, współczesne, metalowe, z nadświetlami. Główne pomieszczenie produkcyjne – piecownia – wyróżnione większym otworem drzwiowym w elewacji wsch., w nim metalowe drzwi dwuskrzydłowe z nadświetlem.

Otworki drzwiowe wewnętrzne. W zmodernizowanej części kompleksu – część administracyjno-mieszkalna – otwory ujednolicone, typowe, prosto zamknięte, z współczesnymi jednoskrzydłowymi drzwiami płytowymi; zmodernizowane i przekształcone pomieszczenie dawnego składu opału połączone z częścią produkcyjną (piecownia) szerszym zamkniętym prosto przejściem, w którym przeszklone drzwi dwuskrzydłowe z PCV; nad otworem zachowany fragment tynku, w którym wydrapany napis: BENDYK. / RYSZARD. / RB / Zaczoł / Pracować w / Gazowni ? Od 1 VIII.1956 r / Do Mniejsze pomieszczenia pn. części produkcyjnej połączone ze sobą wewnętrznymi przejściami w kształcie prostokątów stojących o różnych proporcjach, które zamknięte odcinkowo; między pomieszczeniami odsiarczarni przejście w postaci trzech arkad – otwory pozbawione stolarki.

RZUT. Kompleks gazowni założony na rzucie wydłużonym w kierunku pn. – pd., odchylonym od osi ku wsch. Pierwotny układ przypominał kształtem literę L, po dobudowie składu opałowego, rzut stał się nieregularny, wieloboczny. Budowla wieloczołowa, powstała na zasadzie addycji elementów. Kwadratowa pd. część administracyjno-mieszkalna, zryzalitowana nieznacznie w osi pd., połączona jest od pn. z kwadratowym budynkiem piecowni, do którego z kolei, dostawiono zespół mniejszych pomieszczeń produkcyjnych, mieszczących się w obrysie prostokąta, prostopadłego do osi podłużnej budowli. Korpus gazowni rozczłonkowany wąską prostokątną równoległą do osi podłużnej przybudówką, która przylega od zach. do odsiarczarni. Wtórny element jest, sąsiadujący z przybudówką od pd., szerszy od niej o jedno przeszło, prostokątny skład opału, który ciągnie się na całej długości piecowni.

BRYŁA. Budowlę cechuje brak regularności i symetrii. Gazownia stanowi rozczłonkowany i nieregularny kompleks połączonych ze sobą, zróżnicowanych gabarytowo brył, odrębnych pod względem funkcji i formy, o różnych proporcjach, zmieniających kształtach otworów, formach dachów, ilości kondygnacji, itp. Budynek administracyjno-mieszkalny z użytkową kondygnacją poddasza, nakryty jest dachem dwuspadowym o małym kącie nachylenia połaci; połąć pd. wyłamana nad małym trójkątnym szczytem w części środkowej elewacji pd. w mały daszek dwuspadowy; szeroki okap dachu wsparty na ozdobnie zaciosanych trójkątnych wspornikach ciesielskich.

Część administracyjno-mieszkalna oddzielona przysadzistym jednokondygnacyjnym łącznikiem od części produkcyjnej. Łącznik nakryty dachem dwuspadowym o małym kącie nachylenia długich połaci; nad przyziemiem niska kondygnacja strychowa. Duży budynek piecowni, o dwukondygnacyjnych elewacjach szczytowych, nakryty dachem dwuspadowym o małym kącie nachylenia połaci, z wyniesionym świetlikiem w kalenicy dachowej i wysokimi czworobocznymi kominami. Bryła piecowni urozmaicona masywnymi czworobocznymi sterczynami u nasady i w wierzchołkach szczytów; sterczyny nakryte daszkami brogowymi. Przylegające od pn. pomieszczenia produkcyjne mieszczą się w jednokondygnacyjnym budynku nakrytym dachem jednospadowym o bardzo małym kącie nachylenia połaci, którego ściany szczytowe wyniesiono wysoko ponad poziom dachu, tworząc pełne ścianki attykowe. Na narożach budynku sterczyny z daszkami brogowymi. Od zach. przylegają do korpusu przybudówki, obie jednokondygnacyjne, nakryte dachami jednospadowymi o małym kącie nachylenia połaci: niższa pn.-zach., z attykową ścianką pn. wyniesioną ponad połacie dachu i wyższa zach., z podobną ścianką od strony pd.; narożniki przybudówek akcentowane czworobocznymi sterczynami z daszkami brogowymi. Kompleks gazowni częściowo podpiwniczony w budynku administracyjno-mieszkalnym i w pn. budynku produkcyjnym, gdzie umiejscowiono doły smołowe, niezbędne w procesie odsiarczania gazu.

ELEWACJE. Elewacje poszczególnych części kompleksu gazowni licowane cegłą w wątku krzyżowym, z ceramicznym detalem; na elewacjach wtórna dekoracja w postaci malowanych olejną farbą pasów, gzymsów, zamknięć otworów; wszystkie elewacje prezentują podobny charakter, w detalach wystroju i sposobie artykulacji, różnią się jednak w poszczególnych częściach budowli.

Elewacje budynku administracyjno-mieszkalnego – elewacje dwukondygnacyjne, z regularnymi podziałami, przeprowadzonymi symetrycznym układem ujednoliconych w kondygnacjach otworów okiennych i silnymi akcentami horyzontalnymi w postaci gzymsów: podokiennego pierwszej kondygnacji i kostkowego kordonowego; otwory przyziemia większe, zamknięte odcinkowo, zwieńczone odcinkami gzymsów nadokiennych, powtarzającymi kształt zamknięć otworów; otwory mieszkalnego poddasza mniejsze, z zamknięciami pełnołukowymi. **Elewacja pd.** w przyziemiu 5-, na piętrze 4-osiowa; część otworów zastąpiona płytkimi blendami – w przyziemiu w drugiej i czwartej osi, na piętrze w dwóch osiach skrajnych; otwory rozmieszczone rytmicznie – oś środkowa w przyziemiu wyróżniona pojedynczym oknem, na piętrze – parą większych otworów, które flankowane małymi blendami; w górnej kondygnacji część środkowa, nad parą okien, wyniesiona ponad połacie dachową, tworzy trójkątny szczyt, osłonięty dwuspadowym daszkiem, wspartym na trzech ciesielskich, podrzeźbianych wspornikach. **Elewacje boczne:** obie zwieńczone płaskimi trójkątnymi szczytami, osłoniętymi szerokimi okapami dachowymi na ciesielskich wspornikach; elewacja wsch. – dwuosiowa, z parami otworów okiennych, w przyziemiu zamkniętych odcinkowo, na piętrze – pełnołukowo; elewacja zach. – z pojedynczym otworem okiennymi na osi środkowej przyziemia i parą okien na piętrze.

Elewacje łącznika – jednokondygnacyjne, z niską kondygnacją strychową, w poziomie artykułowane gzymsami, stanowiącymi kontynuację gzymsów elewacji pd.; w przyziemiu **elewacji zach.** dwa duże otwory okienne i, wciśnięty w narożnik, otwór drzwiowy; elewacja wsch. dwuosiowa, z otworem drzwiowym i pojedynczym otworem okiennym; w kondygnacji strychowej obu elewacji pary małych okienek strychowych; wszystkie otwory zamknięte odcinkowo.

Elewacja wsch. piecowni – dwukondygnacyjna, czteroosiowa, zamknięta płaskim trójkątnym szczytem, rozczłonkowana podziałami ramowymi, z lizenami skrajnymi i środkową zwieńczonymi masywnymi czworobocznymi sterczynami; otwory okienne ujednolicone w kondygnacjach, w przyziemiu większe, zwieńczone odcinkowymi gzymsami; lizeny w wielkim porządku, między nimi, w przęsłach elewacji odcinki gzymsów: podokiennego w przyziemiu, kordonowego (z ułożonych na sztorc cegieł) i kostkowego podokiennego w drugiej kondygnacji; obramienie szczytu uskokowe, z odcinkami gzymsu kostkowego; w drugiej osi pn. zamiast otworu okiennego, otwór drzwiowy zewnętrzny; wszystkie otwory zamknięte odcinkowo. Elewacja zach. piecowni w kondygnacji przyziemia przesłonięta wtórną przybudówką składu opałowego, w widocznym fragmencie górnej kondygnacji identyczna, jak elewacja przeciwna.

Elewacje motorowni, zegarowi, odsiarczarni – jednokondygnacyjne, ujęte w narożne przypory z czworobocznymi sterczynami nakrytymi daszkami brogowymi; elewacja wsch. i zach. zwieńczone pełnymi ściankami attykowymi, oddzielonymi gzymsami kostkowymi; **elewacja wsch.** czteroosiowa, z symetrycznym układem ujednoliconych otworów: pośrodku para drzwi, po bokach – okien; **elewacja pn.** czteroosiowa, z trzema otworami okiennymi i otworem drzwiowym w drugiej osi zach.; **elewacja zach.** widoczna tylko w partii ślepej ściany attykowej, w przyziemiu przesłonięta przybudówką.

Elewacje przybudówki pn.-zach. – jednokondygnacyjne; **elewacja boczna; pn.** – ślepa, z narożną przyporą, rozczłonkowana w górnej partii gzymsami kostkowymi; **elewacja zach.** – wtórnie otynkowana, ujęta w proste podziały ramowe, 4-osiowa – z trzema ujednoliconymi otworami okiennymi i otworem drzwiowym w drugiej osi od pn.

Elewacje składu opału – jednokondygnacyjne, z podziałami ramowymi i różnymi przyporami, wyprowadzonymi ponad połacie dachową; w elewacji zach. trzy otwory okienne o proporcjach zbliżonych do kwadratu, skrajne z zamknięciami odcinkowymi, środkowy zamknięty prosto, ujęte we wtórne (?) tynkowe obramienia opaskowe; **elewacje boczne** – dwuosiowe (przeszło wsch. elewacji pn. zasłonięte sąsiednią przybudówką); otwory prostokątne, zamknięte odcinkowo; w elewacji pd. pierwotny wsch. otwór okienny przekształcony współcześnie w otwór drzwiowy; nad otworami podwójny gzyms kostkowy.

WNĘTRZE. Kompleks złożony z dwóch zasadniczych części: pd. – administracyjno-mieszkalnej i pn. – produkcyjnej, które nie skomunikowane ze sobą wewnętrznie. W części pd. osiowa sień z klatką schodową, po bokach której

1. Miejscowość	SOBÓTKA	5. Obiekt (nazwa jak w karcie) oraz adres	6. Zawartość załącznika
2. Gmina	Sobótka	GAZOWNIA MIEJSKA ul. Czysa 1	cd. opisu; spis ilustracji; zdjęcia
3. Powiat	świdnicki		
4. Województwo	dolnośląskie		

pomieszczenia biurowe; na poddaszu wnętrza mieszkalne. W części produkcyjnej główną funkcję pełni hala piecowni – największe pomieszczenie, z zespołem pieców gazowniczych wraz z oprzyrządowaniem do jego obsługi, kotłem grzewczym i instalacją do przesyłu gazu. Od pn. do piecowni przylega zespół mniejszych pomieszczeń: motorownia, czyli pomieszczenie, w którym mieściły się urządzenia napędowe gazowni, sąsiadująca z nią od pn. zegarownia, z urządzeniami mierzącymi ilość wyprodukowanego gazu a obok nich – podpiwniczona odsiarczarnia (ob. niedostępna), z urządzeniami do odsiarczania gazu i z dołami smołowymi w kondygnacji piwnic.

WYPOSAŻENIE. Zachowany zespół pieców retortowych wraz z urządzeniami do ich obsługi i instalacją przesyłową oraz grzewczym kotłem parowym; na zewnątrz budynku eksponowana dawna waga produkcji C. Hermann, Waagenfabrik, Breslau i latarnia gazowa zawieszona na pd-wsch. narożniku budynku. Na pn. od kompleksu zabudowy gazowni zachowany jeden z dwóch metalowych cylindrycznych zbiorników na gaz.

INSTALACJE. Budynek wyposażony w instalację gazową, elektryczną, wod.-kan., c.o., wentylację mechaniczną, teletechniczną i odgromową.

SPIS FOTOGRAFII

1. Gazownia miejska – widok od pd. od strony ulicy..
2. Elewacje pd i wsch. budynku administracyjno-mieszkalnego.
3. Elewacja wsch. piecowni.
4. Widok wzdłuż elewacji wsch. kompleksu na pd. – fragment.
5. Elewacja wsch. motorowni i zegarowi.
6. Gazownia – widok z pn.-wsch.
7. Elewacja pn. (zegarownia, odsiarczarnia).
8. Gazownia – widok z pn.-zach.
9. Wtórna przybudówka składu opałowego.
10. Budynek administracyjno-mieszkalny od zach.
11. Klatka schodowa.
12. Wnętrze piecowni.
13. Wnętrze odsiarczarni, widoczne z przybudówki pn.-zach.
14. Wnętrze dawnego składu opału.
15. Strop piwnicy.
16. Przejście ze składu opału do piecowni.
17. Zespół pieców.
18. Górna część piecowni z wieżą dachową.
19. Wnętrze odsiarczarni z zachowanymi urządzeniami.
20. Zmodernizowane wnętrze części adm.-mieszkalnej.
21. Reprodukacja dokument. tech. z 1927 r. [źr.: Studium .., op. cit.]
22. Repr. archiwalnego rzutu gazowni. [źr.: Studium .., op. cit.]

2.



3.



4.



5.



6.



7.



1. Miejscowość SOBÓTKA
2. Gmina Sobótka
3. Powiat świdnicki
4. Województwo dolnośląskie

5. Obiekt (nazwa jak w karcie) oraz adres
GAZOWNIA MIEJSKA
ul. Czysta 1

6. Zawartość załącznika

zdjęcia

8.



9.



10.



11.



12.



13.



1. Miejscowość	SOBÓTKA	5. Obiekt (nazwa jak w karcie) oraz adres GAZOWNIA MIEJSKA ul. Czysa 1	6. Zawartość załącznika zdjęcia; archiwalia
2. Gmina	Sobótka		
3. Powiat	świdnicki		
4. Województwo	dolnośląskie		

14.



16.



15.



17.



18.



19.



20.



1. Miejscowość **SOBÓTKA**
 2. Gmina **Sobótka**
 3. Powiat **świdnicki**
 4. Województwo **dolnośląskie**

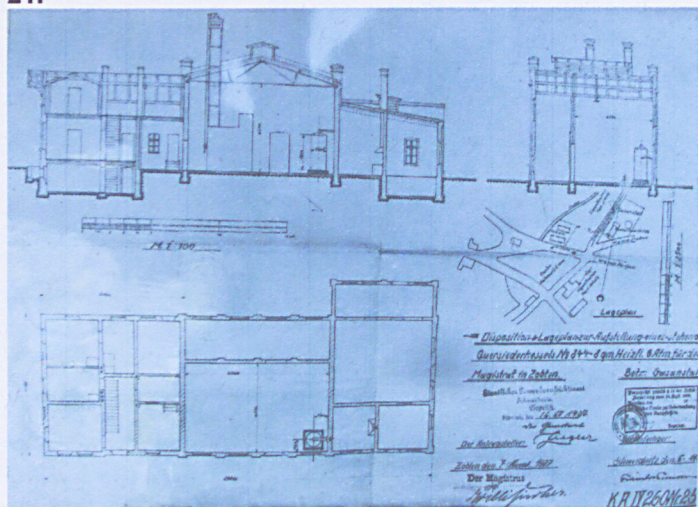
5. Obiekt (nazwa jak w karcie) oraz adres

GAZOWNIA MIEJSKA
 ul. Czysta 1

6. Zawartość załącznika

archiwalia

21.



22.

