

1. Obiekt

BUDYNEK MIESZKALNY WAŁBRZYCH; ul. Wysockiego 2

2. Czas powstania

ok. 1850 r.

3. Miejscowość

WAŁBRZYCH

9200

4. Adres

ul. WYSOCKIEGO 2

nr hipoteczny _____

5. Przynależność administracyjna

WAŁBRZYCH - ŚRÓDMIEŚCIE

pow. miejskiej

6. Poprzednie nazwy miejscowości

WALDENBURG DO 1945

7. Przynależność administracyjna
przed 1 VI 1975r.

WOJ. WROCŁAWSKIE

8. Właściciel i jego adres

WOJ. PRZEDS. GOSPODARKI
KOMUNALNEJ

WAŁBRZYCH ul. LUBELSKA 1

9. Użytkownik i jego adres

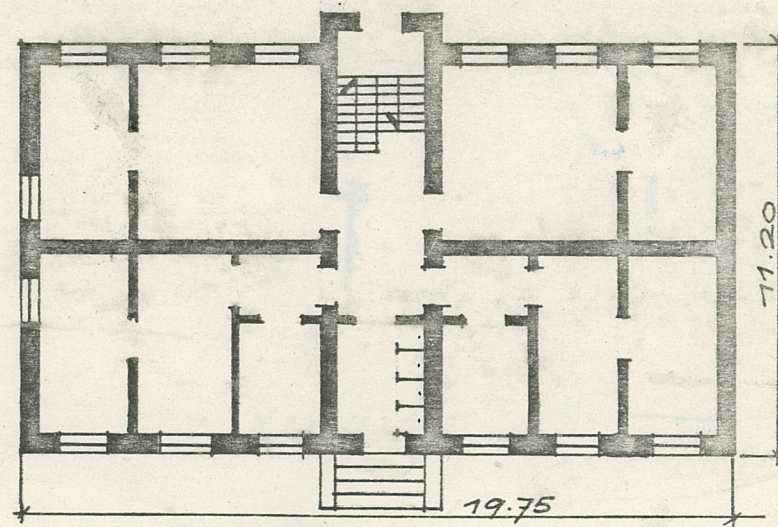
W.P.G.K. WAŁBRZYCH
ul. LUBELSKA 1

LOKATORZY

10. Rejestr zabytków

Nr 701/wt data 14.12.1978

11. Zdjęcia, plan sytuacyjny, rzuty

1:200
UL. WYSOCKIEGO 2
RZUT PARTERU

autor zdjęć ZBIGNIEW ŁABĘCKI

data wykonania GRUDZIEŃ 1975

miejsce przechowywania INSTYTUT HISTORII ARCHITEKTURY POLITECHNIKI WROCŁAWSKIEJ

12. Przeznaczenie pierwotne BUDYNEK MIESZKALNY

14. Autorzy i historia obiektu

Brak danych o autorze.

Cztery budynki mieszkalne, różniące się nieznacznie jedynie wystrojem elewacji wybudował książę Pszczyński von Hohberg dla prowadzonych fachowców górniczych i ich rodzin. Było to pierwsze w Wałbrzychu osiedle górnicze, Ok. 1862 r. zabudowa miejska objęła ten teren i od 1880 do 1945 roku obecny Plac Grunwaldzki nosił nazwę "Plac Czterech Domów".

Budynek w stylu ubogiego eklektyzmu.



13. Użytkowanie obecne BUDYNEK MIESZKALNY

15. Opis /sytuacja, materiał i konstrukcja, rzut, bryła, elewacje, dach, wnętrze, wyposażenie/

Budynek mieszkalny, wolnostojący, dwukondygnacyjny z poddaszem mieszkalnym, podpiwniczony.

Bryła zwarta symetryczna, rzut prosty symetryczny z sienią i klatką schodową na osi poprzecznej.

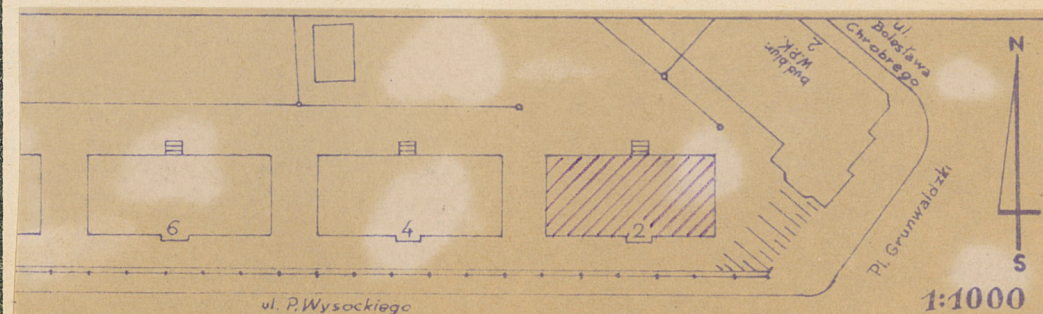
Budynek dwutraktowy.

Mury z cegły, otynkowane. Stropy nad piwnicą ocinkowe, pozostałe drewniane. Dach dwuspadowy, więźba drewniana, krycie dachówką karpiówką.

Elewacje otynkowane, zdobne dwubarwną ubogą dekoracją z tynku o motywach geometrycznych. Od ulicy Wysockiego skromny portal bez wyraźnych cech stylowych, z dekoracją w tynku.

Układ wnętrz typowy dla "czworaków" robotniczych z II połowy XIX wieku.

Budynek wyposażony w instalacje: elektryczną, gazową, wodociągową i kanalizacyjną. Sanitariaty w sieni na parterze, zainstalowane ok. 1904 r.



16. Kubatura 2452 m ³	17. Powierzchnia użytkowa 383,80 m ²	19. Prace konserwatorskie, ich przebieg i dokumentacja 1970 - REMONT ZMIENIAJĄCY NIEZNACZNIE UKŁAD POMIESZCZEŃ W DWÓCH MIESZKANIACH NA PARTERZE
18. Stan zachowania DOBRY		
20. Najpilniejsze postulaty konserwatorskie		

Wdn — Zam. 1272/76 — 4500

21. Akta archiwalne /rodzaj, nr i miejsce przechowywania/

BRAK

22. Bibliografia

Monographien Deutscher Städte - B.XVI - Waldenburg in Schlesien - Berlin 1925.

Max Kleinwächter - Durch Waldenburgs Straßen Orts- und zeitgeschichtliche Betrachtungen von ... - Wałbrzych 1937.

Karl Pflug - Chronik der Stadt Waldenburg in Schlesien. Nach den Quellen dargestellt von ... Wałbrzych 1908.

23. Źródła ikonograficzne i fotografie /rodzaj, miejsce przechowywania, sygnatury/

Brak

24. Uwagi różne

25. Wypełnił

Anna Broniewska
1976r.

26. Sprawdził