

1. Obiekt

BUDYNEK MIESZKALNY

WAŁBRZYCH

ul. Traugutta 9

2. Czas powstania

1903/04 r.

3. Miejscowość

WAŁBRZYCH

9194

11. Zdjęcia, plan sytuacyjny, rzuty



4. Adres

ul. Romualda Traugutta 9

nr hipoteczny .....

5. Przynależność administracyjna

województwo wałbrzyskiegmina m. Wałbrzych

6. Poprzednie nazwy miejscowości

Waldenburg

7. Przynależność administracyjna  
przed 1.VI.1975województwo wrocławskie  
m. Wałbrzych

powiat .....

8. Właściciel i jego adres

Wałbrzyskie Przedsiębiorstwo  
Gospodarki Mieszkaniowej

WAŁBRZYCH, ul. Lenina 48

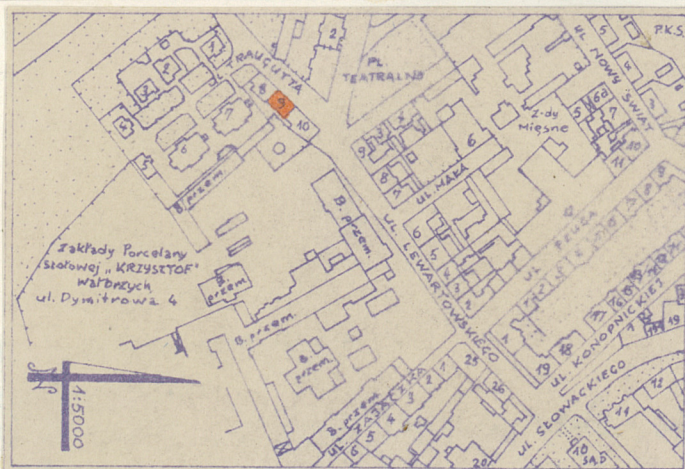
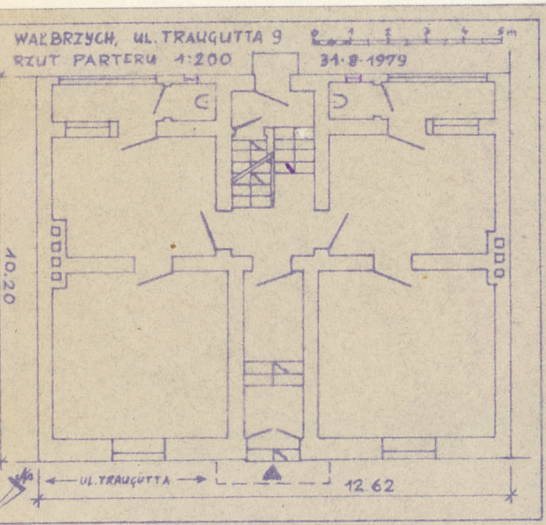
9. Użytkownik i jego adres

Zakład Gospodarki Mieszkaniowej  
"ŚRÓDMIEŚCIE"

WAŁBRZYCH, ul. Mickiewicza 35

10. Rejestr zabytków

Nr..... data .....

autor zdjęć Zbigniew Łabecki  
data wykonania 31.08.1979

miejsce przechowywania negatywów

WROCLAW, Grabiszyńska 164/29



12. Autorzy, historia obiektu, określenia stylu.

Brak danych o autorze.

Budynek powstał w latach 1903/04 /w-g danych u użytkownika/.

Budynek w stylu secesji.

13. Opis (sytuacja, materiał i konstrukcja, rzut, bryła, elewacje, dach, wnętrze wyposażenie, instalacje)

Budynek mieszkalny, trzykondygnacyjny z poddaszem częściowo mieszkalnym, podpiwniczony. Szeregowy w zabudowie zwartej, w SE pierzei ul. Traugutta.

Budynek murowany z cegły i otynkowany. Stropy drewniane, nad piwnicami Kleina. Podłogi z drewna miękkiego, w sieni posadzka z płytek ceramicznych jednobarwnych sześciokątnych, w piwnicach jastrych cementowy. Schody żelbetowe wylewane ze stopni, kami szlifowanymi /terazzo/ i stalową balustradą z prętów. Okna skrzynkowe podwójne. Drzwi drewniane płycinowe. Dach dwuspadowy w układzie kalenicowym, więźba drewniana kleszczowo-płatwiowa, krycie dachówką ceramiczną karpiówką.

Budynek dwutraktowy, wnętrza trzyosiowe. Rzut zwarty symetryczny. Bryła zwarta symetryczna. Na osi sień przelotowa z dwubiegową ze spocznikami klatką schodową. Budynek postawiony na lekkim spadku terenu w kierunku NW.

Elewacja frontowa symetryczna trzyosiowa, do połowy wysokości I piętra z czerwonej cegły licówki, powyżej otynkowana tynkiem gładkim. Otwory przesklepione odcinkowo. Okna mają łukowate wąskie obdasznice z cegły. Pod oknami parteru i I piętra dekoracyjne geometryczne pola z tynku, pod oknami II piętra - z cegły. Na osi płytki jednookienne wykusz podparty dwoma masywnymi wspornikami, w I i II piętrze, przechodzi w nadwieszony szczyt z "fachówki" /"fachwerk" - imitacja konstrukcji szachulcowej/ z widocznym belkowaniem, z bliźniaczym oknem poddasza, nakryty dwuspadowym dachem z półszczytem dolnym, podparty drewnianymi niekonstrukcyjnymi wspornikami. Po obu stronach szczytu przylegają dwuokienne facjatki. Elewacja tylna z czerwonej cegły licówki, symetryczna, pięcioosiowa. Okna środkowych trzech osi przesklepione odcinkowo mają wąskie łukowate obdasznice. Boczne osie stanowią loggie oszklone krosnowo.

Budynek jest wyposażony w instalacje: elektryczną, gazową, wodociągową i kanalizacyjną. Ogrzewanie, wewnątrz piecami.



<p>14. Kubatura</p> <p>1.703,4 m<sup>3</sup></p>	<p>15. Powierzchnia użytkowa</p> <p>328,3 m<sup>2</sup></p>	<p>16. Przeznaczenie pierwotne</p> <p>BUDYNEK MIESZKALNY.</p>	<p>17. Użytkowanie obecne</p> <p>BUDYNEK MIESZKALNY.</p>
<p>18. Prace budowlane i konserwatorskie, ich przebieg i dokumentacja</p> <p>Do 1945 r. - Brak danych.</p> <p>1968 r. - Remont zabezpieczający wnętrz.</p> <p>1971 r. - Remont elewacji.</p>		<p>19. Stan zachowania (fundamenty, ściany zewnętrzne, ściany wewnętrzne, sklepienia, stropy, konstrukcje dachowe, pokrycie dachu, wyposażenie i instalacje)</p> <p>Ogólny stan techniczny budynku - dobry.</p> <p>Brak widocznych śladów zniszczenia lub uszkodzeń, jedynie w piwnicach miejscowe ubytki tynków.</p>	
<p>20. Najpilniejsze postulaty konserwatorskie</p>			



21. Akta archiwalne (rodzaj akt, numer i miejsce przechowywania)

Brak.

22. Bibliografia

Brak.

23. Źródła ikonograficzne i fotografie (rodzaj, miejsce przechowywania, sygnatury)

Brak.

24. Uwagi różne

25. Wypełnił

Zbigniew Łabęcki

29.09.1979

26. Sprawdził