

A B C D E F G H I J K L M N O P R S T U V W X Y Z

Nr

9189
DOLNOŚLĄSKIE

1. Obiekt

DOM MIESZKALNY

2. Czas powstania

ok. 1915 r.

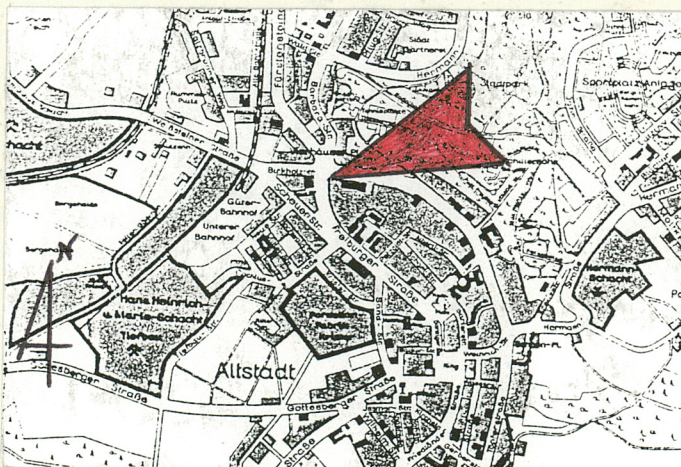
3. Miejscowość

WAŁBRZYCH

11. Zdjęcia, rzut, przekrój, sytuacja, orientacja



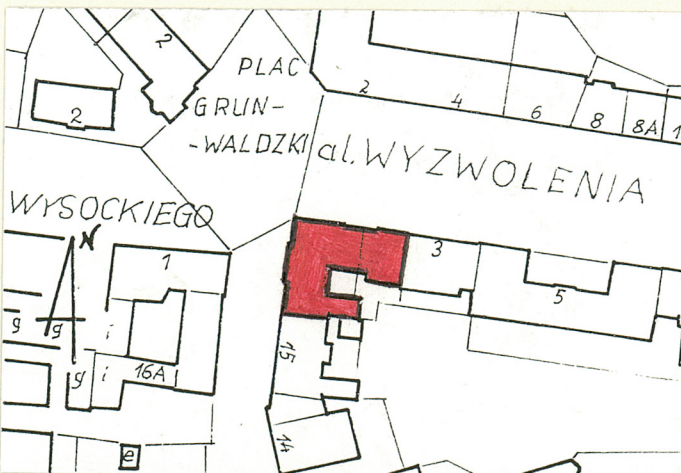
1. Widok ogólny kamienicy.



3. Plan orientacyjny 1 : 25 000.



2. Elewacja północna.



4. Plan sytuacyjny 1 : 2 000.

4. Adres

ul. Słowackiego 15a
58-300 Wałbrzych

nr hipoteczny

5. Przynależność administracyjna

województwo wałbrzyskie

gmina Wałbrzych

pow. miejski

6. Poprzednie nazwy miejscowości

WALDENBURG, WALDEN BURG,

7. Przynależność administracyjna
przed 1 VI 1975

województwo wrocławskie

powiat Wałbrzych

8. Właściciel i jego adres

Urząd Miasta i Gminy
Wałbrzych

9. Użytkownik i jego adres

lokatorzy kwaterunkowi,
sklep obuwniczy,
sklep spożywczy,

10. Rejestr zabytków

Nr 1505/WT

data 20.06.96

A/408/1505/WT

13. Opis (sytuacja, materiał i konstrukcja, rzut, bryła, elewacje, wnętrze, wyposażenie, instalacje)
Budynek narożny usytuowany u zbiegu ul. Wyzwolenia i ul. J. Słowackiego, w południowo-wschodniej części pl. Grunwaldzkiego. Kamienica trzyskrzydłowa, skrzydło północne skierowane elewacją frontową na północ ma numerację ul. Wyzwolenia 1, skrzydło zachodnie prostopadłe do północnego skierowane elewacją frontową na zachód posiada numerację ul. Słowackiego 15a. Trzecie południowe skrzydło ogranicza podwórze na tyłach kamienicy od południa. Budynek od południa i wschodu graniczy z sąsiednimi kamienicami. Dom podpiwniczony, czterokondygnacyjny, kryty trzema dachami czterospadowymi mansardowymi, o prostopadłych kalenicach. Ryzalit tylnej elewacji skrzydła północnego kryty dodatkowym dachem mansardowym, wybudówki elewacji północnej i zachodniej kryte dachami dwuspadowymi.

MATERIAŁ I KONSTRUKCJA: budynek murowany z cegły, na zaprawie cementowej, tynk gładki. Elewacje na wysokości pierwszej kondygnacji obłożone betonowym boniowaniem rustykalnym.

Stropy: w piwnicach stropy Kleina, w pierwszej kondygnacji betonowe, powyżej drewniane, belkowe z podsufitką.

Dach: skrzydła kryte trzema czterospadowymi dachami mansardowymi o prostopadłych kalenicach. Podwórzowy ryzalit skrzydła północnego kryty dodatkowym dachem mansardowym. Wybudówki elewacji północnej i zachodniej kryte dachami dwuspadowymi. Wszystkie dachy kryte dachówką karpiówką w podwójną łuskę.

Wieżba dachowa: drewniana, płatwiowo-kleszczowa, z dwiema płatwiami.

Posadzki: w barze i sklepie spożywczym współczesne płytki lastrikowe, w sklepie obuwniczym lastriko, w sieniach lastriko dwubarwne. W piwnicyylewka jastrychowa. W mieszkaniach podłogi drewniane, deskowe.

Schody: trzy klatki schodowe oświetlone oknami elewacji tylnych. W skrzydle północnym schody dwubiegowe z podestami, w skrzydle zachodnim dwubiegowe łamane do wysokości drugiej kondygnacji i wyżej dwubiegowe z podestami. Schody do mieszkań skrzydła południowego kręte z wąską duszą, na elipsie, z podestami na piętrach. Konstrukcja wszystkich schodów betonowa, stopnie i podstopnice drewniane, balustrady drewniane, ze szczeblinkami i czworokątnymi słupkami.

Stolarka: drzwi wejściowe prostokątne, dwuskrzydłowe z prostokątnym nadświetłem. W każdym skrzydle trzy kwadratowe płyciny ujęte w pionie dodatkowym prostokątnym obramieniem. Powyżej prostokątne płyciny o ściętych

12. Autorzy, historia obiektu, określenia stylu
Kamienica u zbiegu ul. Wyzwolenia (Auenstraße, po 1933 r. Adolf-Hitler Aue) i ul. J. Słowackiego (Freiburgerstraße) została zbudowana ok. 1915 r. na niezabudowanej wcześniej parceli. Budynek usytuowany w południowo-wschodnim narożniku pl. Grunwaldzkiego (Vierhäuserplatz) jednego z pierwszych wałbrzyskich placów, o charakterze wielkomiejskim, utworzonych ok. 1896 r. Plac pełnił ważne funkcje komunikacyjne łącząc Stare Miasto z północnymi nowowłączanymi w granice Wałbrzycha terenami. Na szczególną atrakcyjność tego miejsca miało też wpływać usytuowanie w pobliżu Parku Miejskiego ze Wzgórzem Schillera.

W okresie powojennym budynek remontowany w l. 60. o czym świadczy data na jednym z wykuszy ryzalitu zachodniego: 1967.

Kamienica prezentuje nowoczesny, wielkomiejski typ zabudowy mieszkalnej z 2. dekady XX w.. Bryła, elewacje i detal architektoniczny o wyraźnych cechach rozpoczynającej się kolejnej fazy stylizacji neobarokowej.

14. Kubatura ok. 10 500 m ³	15. Powierzchnia użytkowa mieszkalna ok. 1 400 m ² strychu ok. 500 m ² piwnicy ok. 500 m ²	16. Przeznaczenie pierwotne mieszkalne i handlowe	17. Użytkowanie obecne mieszkalne i handlowe
18. Prace budowlane i konserwatorskie, ich przebieg i dokumentacja		19. Stan zachowania (fundamenty, ściany zewnętrzne, ściany wewnętrzne, sklepienia, stropy, konstrukcje dachowe, pokrycie dachu, wyposażenie i instalacje) Ogólny stan budynku dobry. Na <u>ścianach</u> wewnętrznych zachodniego skrzydła widoczne plamy zawilgocenia i zagrzybienia. Zniszczone betonowe <u>schody</u> do piwnicy. Zły stan zawieszenia podwórzowych <u>drzwi</u> wejściowych do sieni skrzydła północnego.	
		20. Najpilniejsze postulaty konserwatorskie Ochroną konserwatorską powinna być objęta kamienica w całości, zwłaszcza bryła, układ wnętrza z klatkami schodowymi i sieniami.	

21. Akta archiwalne (rodzaj akt, numer i miejsce przechowywania)

22. Biblioteka

23. Źródła ikonograficzne i fotografia (rodzaj, miejsce przechowywania, sygnatury)

24. Uwagi różne

25. Opracował

tekst..... Artur Hryniewicz, kwiecień 1996 r.,
imię, nazwisko, data, podpis

plany, rysunki Artur Hryniewicz, kwiecień 1996 r.,
imię, nazwisko, data, podpis

zdjęcia fotogr. Artur Hryniewicz, kwiecień 1996 r.,
imię, nazwisko, data, podpis

miejsce przechowywania negatywów

KARTA PO WYPEŁNIENIU PODLEGA OCHRONIE NA PODSTAWIE PRZEPISÓW PRAWA AUTORSKIEGO

26. Adnotacje o inspekcjach, informacje o zmianach (daty, imiona i nazwiska wypełniających)

27. Załączniki

3 wkładki do karty,

1. Miejscowość: WAŁBRZYCH	2. Obiekt (nazwa jak na karcie)	3. Zawartość wkładki: nazwa materiału uzupełniającego
2. Gmina: WAŁBRZYCH		c.d. opisu,
3. Województwo: WAŁBRZYSKIE	DOM MIESZKALNY	

c.d. opisu:

dolnych narożnikach i łukowym zamknięciu u góry, wewnątrz owalne pionowe przeszklone otwory. Między skrzydłami słupek. Nadświetle z podziałem na drobne kwadratowe kwatery. Wiatrołap w sieni skrzydła północnego dwuskrzydłowy, z prostokątnym nadświetlem o drobnych podziałach. Skrzydła wahadłowe, w ich dolnej części prostokątne płyciny, wyżej prostokątne otwory zamknięte od dołu i góry łukami, z podziałami na mniejsze kwatery. Wiatrołap w sieni skrzydła zachodniego analogiczny, o drobniejszych podziałach na przeszklone kwatery. Zachowane niektóre drzwi i wiatrołapy do mieszkań, o analogicznych podziałach do stolarki drzwi wejściowych i wiatrołapów w sieniach.

Okna: drewniane, skrzynkowe, dwudzielne ze ślemieniem. W klatkach schodowych okna krosnowe.

RZUT: budynek trzyskrzydłowy, skrzydło północne dwutraktowe, skierowane elwacją frontową na północ, skrzydło zachodnie też dwutraktowe, skierowane elewacją frontową na zachód, skrzydło trzecie południowe węższe, jednotraktowe. Dwie sienie przelotowe, z klatkami schodowymi w drugich traktach, w sieni skrzydła zachodniego podwójna klatka schodowa. W północnym skrzydle z sienią sąsiaduje od zachodu przelotowa brama przejazdowa, obecnie częściowo zamurowana.

BRYŁA: rozczłonkowana. Budynek składa się z trzech skrzydeł: północnego, zachodniego i południowego. Wszystkie czterokondygnacyjne, podpiwniczone. W związku ze spadkiem terenu w kierunku południowym odsłonięta jest kondygnacja piwniczna skrzydła północnego. Zróżnicowany też poziom podwórza, przy zachodnim skrzydle zgodny z poziomem posadzki pierwszej kondygnacji, wschodnia część podwórza obniżona o ok. 2 m. Kamienica kryta trzema dachami czterospadowymi o prostopadłych kalenicach, ryzalit południowy skrzydła północnego kryty dachem mansardowym, wybudówki nad ryzalitami elewacji północnej i zachodniej kryte dachami dwuspadowymi.

ELEWACJE: elewacja zachodnia: czterokondygnacyjna, siedmioosiowa, trzy środkowe osie w płaskim ryzalicie zakończonym na wysokości dachu jednokondygnacyjną wybudówką z trójkątnym szczytem. Na wysokości pierwszej kondygnacji elewacja obłożona betonowym rustykalnym boniowaniem, otwór wejściowy do sieni w osi środkowej, w pozostałych osiach witryny i wejścia do sklepów. W drugiej, trzeciej i czwartej kondygnacji prostokątne otwory

Wkładkę założył:.....Artur Hryniewicz, kwiecień 1996 r.,

Miejsce przechowywania negatywów.....

okienne, w osi skrajnej prawej szersze. Gzymsy między pierwszą i drugą oraz drugą i trzecią kondygnacją, w drugiej i trzeciej kondygnacji dodatkowo gzymsy podokienne. Na narożnikach elewacji i pomiędzy osiami w drugiej kondygnacji pilastry z prostym profilowanym kapitelem, w trzeciej i czwartej kondygnacji nieprzerwane lizeny. W ryzalicie w drugiej kondygnacji trójścienne wykusze połączone wspólnym daszkiem jednospadowym. W czwartej kondygnacji balkony z metalowymi balustradami. W wybudówce analogiczne podziały lizenami, w szczycie pośrodku owalny wywietrznik. Nad bocznymi osiami elewacji lukarny. Dekoracja w tynku: w drugiej kondygnacji w półkolistych płycinach nad oknami dzbany z kwiatami, pomiędzy oknami trzeciej i czwartej kondygnacji sześcioboczne wypukłe płaszczyzny, na lizenach ryzalitu pod gzymsem wieńczącym po dwie prostokątne wypukłe płaszczyzny. Dodatkowo dekorowane pionowe pasy na wykuszach po bokach okien.

elewacja północna: czterokondygnacyjna, dziesięcioosiowa. W pierwszej kondygnacji wejście do sieni pomiędzy trzecią i czwartą osią od lewej, brama przelotowa w osi piątej od lewej. Witryny, wejścia do sklepów i boniowana okładzina analogiczne do elewacji zachodniej. Otwory okienne prostokątne jak w elewacji zachodniej. Cztery prawe osie w płaskim ryzalicie, z wybudówką nad dwiema wewnętrznymi osiami analogiczną do elewacji zachodniej i likarnami nad skrajnymi osiami. Wykusze i balkony w osiach środkowych ryzalitu jak w elewacji zachodniej. Dwie skrajne lewe osie elewacji też w płaskim ryzalicie, z balkonami w czwartej kondygnacji jak w poprzednich ryzalitach. Wybudówka z trójkątnym szczytem ujęta po bokach wolutami. Pomiedzy trzecią i czwartą oraz piątą i szóstą osią lukarny jak w elewacji zachodniej. Podziały lizenami i pilastrami oraz gzymsami analogiczne jak na elewacji zachodniej. Podobnie ozdoby w tynku.

elewacja podwórzowa południowa: z prawej ryzalit zakończony szczytem dachu mansardowego, trzyosiowy, czterokondygnacyjny z kondygnacją wysokiej piwnicy i dwiema kondygnacjami w szczycie. W osi prawej loggie. Na lewo od ryzalitu oś okien klatki schodowej z wejściem do sieni w pierwszej kondygnacji. Lewa część elewacji pięciokondygnacyjna, w drugiej, trzeciej i czwartej kondygnacji balkony, powyżej kondygnacja strychowa.

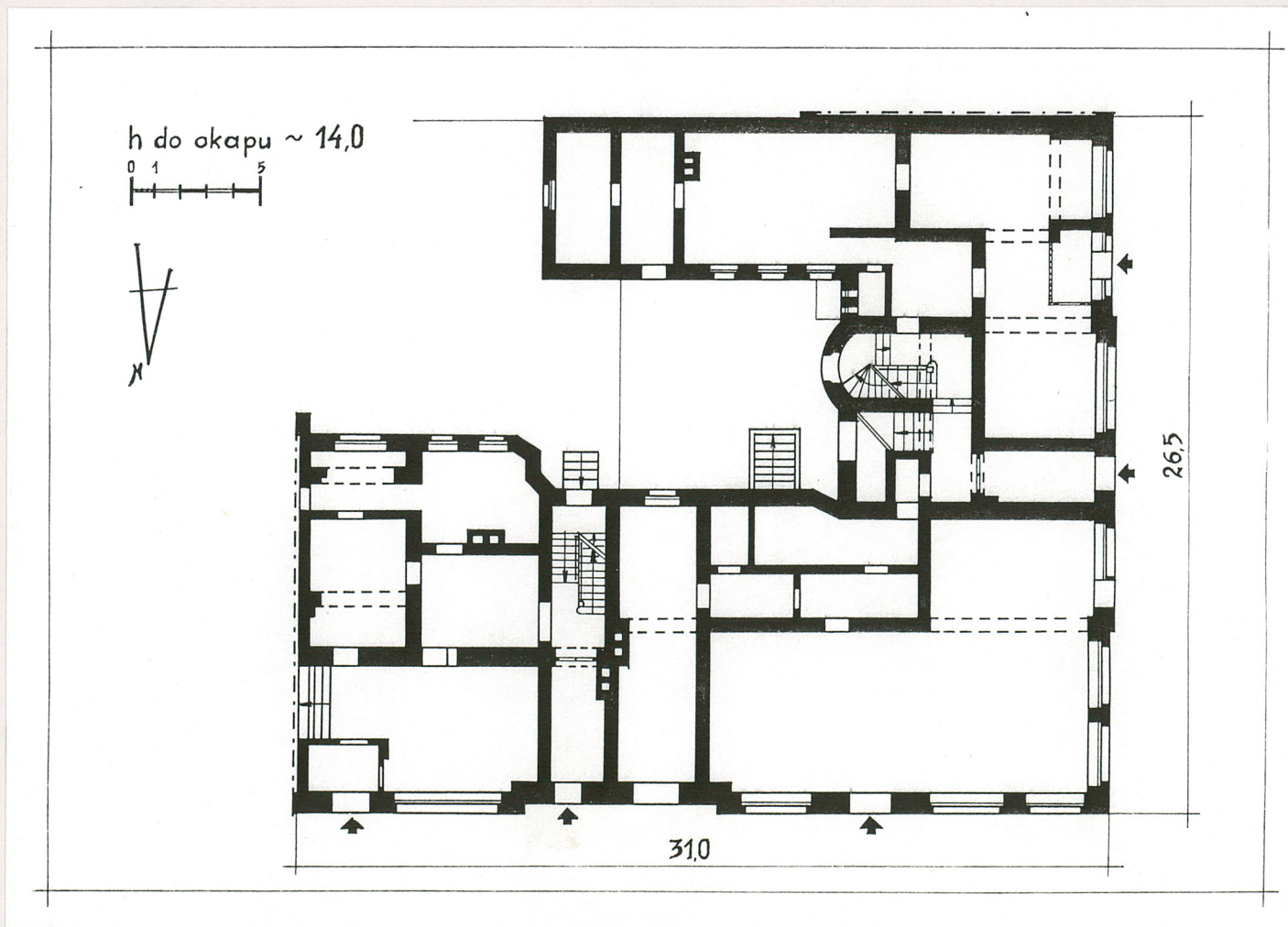
elewacja podwórzowa wschodnia: pięciokondygnacyjna, z prawej dwie osie okienne, lewa z nich z oknami klatki schodowej, z lewej ryzalit na planie odcinka koła, z oknami eliptycznej klatki schodowej oraz wejściem do sieni w pierwszej kondygnacji.

elewacja północna skrzydła południowego: czterokondygnacyjna, z prawej w drugiej, trzeciej i czwartej kondygnacji balkony analogiczne do elewacji południowej skrzydła północnego, z lewej jedna oś okienna, powyżej gzyms wieńczący i trójkątny szczyk na wysokości dachu.

elewacja wschodnia skrzydła południowego: czterokondygnacyjna, w trzeciej i czwartej kondygnacji balkony analogiczne do poprzednich.

INSTALACJE: gazowa, elektryczna, wodna, kanalizacyjna, ogrzewanie etażowe.

1. Miejscowość WAŁBRZYCH	4. Obiekt (nazwa jak w karcie) DOM MIESZKALNY	5. Zawartość wkładki (nazwa materiału uzupełniającego) rzut przyziemia, dokumentacja fotograficzna,
2. Gmina WAŁBRZYCH		
3. Województwo WAŁBRZYSKIE		



5. Rzut przyziemia.

Wkładkę założył: **Artur Hryniewicz, kwiecień 1996 r.,**
(imię, nazwisko, data)

Miejsce przechowywania negatywów:



6. Elewacja zachodnia.



7. Elewacje podwórzowe,
widok od pd.



8. Elewacje podwórzowe,
widok od wsch.



9. Skrzydło zach.,
drzwi wejściowe.



10. Elewacja pn., wy-
kusz.



11. Elewacja zach.,
fragment wykusza.



12. Skrzydło pn., sień.



13. Skrzydło pn., klatka
schodowa.

1. Miejscowość	WAŁBRZYCH	4. Obiekt (nazwa jak w karcie)		5. Zawartość wkładki (nazwa materiału uzupełniającego)	
2. Gmina	WAŁBRZYCH	DOM MIESZKALNY		dokumentacja fotograficzna,	
3. Województwo	WAŁBRZYSKIE				



14. Skrzydło pn., tylna część sieni.



15. Skrzydło zach., sień.



16. Skrzydło zach., podwójna klatka schodowa.



17. Skrzydło zach., klatka schodowa pn.

Wkładkę założył: Artur Hryniewicz, kwiecień 1996 r.,
(imię, nazwisko, data)

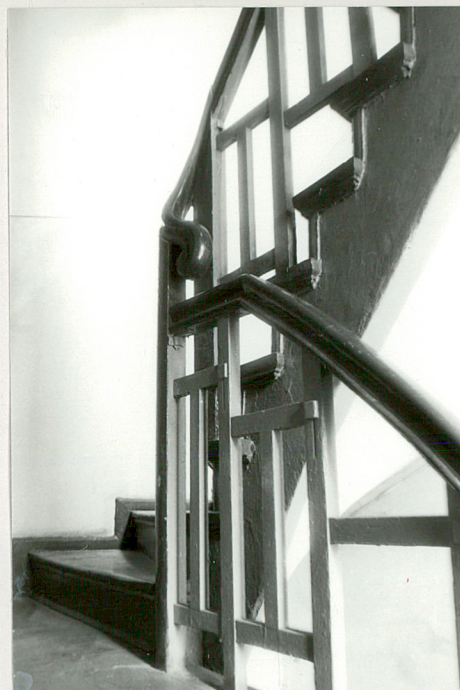
Miejsce przechowywania negatywów:



18. Skrzydło zach., pn.
klatka schodowa.



19. Skrzydło zach., pd.
klatka schodowa.



20. Skrzydło zach., pd.
klatka schodowa.



21. Skrzydło zach., pd.
klatka schodowa.



22. Skrzydło zach.,
drzwi do mieszkania.



23. Skrzydło zach., wej-
ście na strych.



24. Strych, widok ogólny.



25. Strych, narożnik pd.-
wsch.