

1. Obiekt

DOM MIESZKALNO-BIUROWY, DAWNY HOTEL

2. Czas powstania

1906-1910

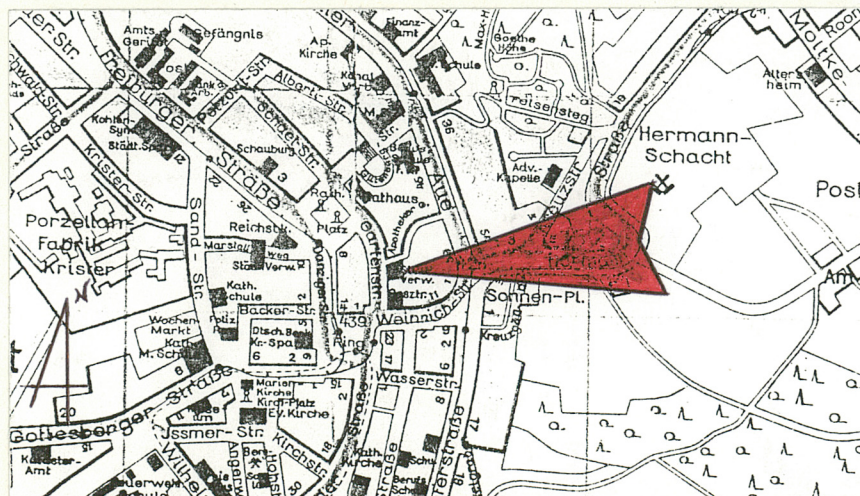
3. Miejscowość

WAŁBRZYCH

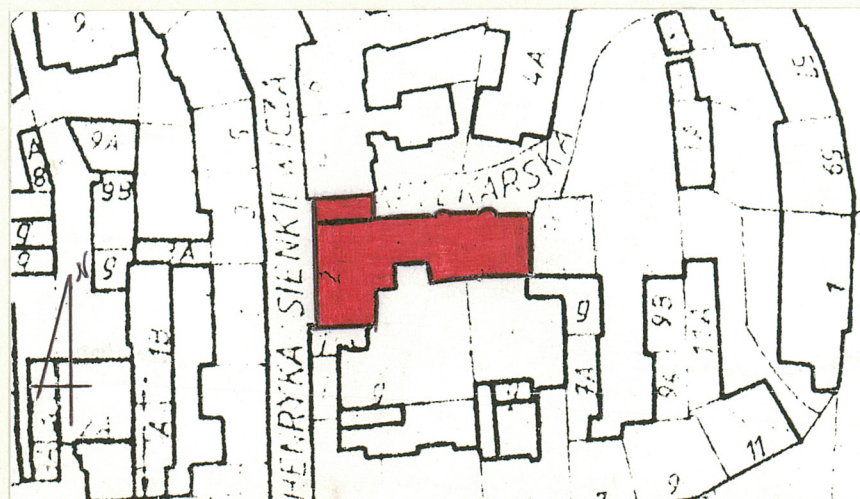
11. Zdjęcia, rzut, przekrój, sytuacja, orientacja



1. Elewacja frontowa zachodnia.



2. Plan orientacyjny 1 : 12 500.



3. Plan sytuacyjny 1 : 1 500.

4. Adres

ul. Sienkiewicza 2  
58-300 Wałbrzych

nr hipoteczny

5. Przynależność administracyjna

województwo wałbrzyskie

gmina m. Wałbrzych

6. Poprzednie nazwy miejscowości

WALDENBURG, WALDEN BURG,

7. Przynależność administracyjna  
przed 1 VI 1975

województwo wrocławskie

powiat Wałbrzych

8. Właściciel i jego adres

Urząd Miasta i Gminy w  
Wałbrzychu

9. Użytkownik i jego adres

Redakcja "Tygodnika Wałbrzyskiego", Wałbrzyska Giełda  
Rolno-Spożywcza, Fundacja  
Wałbrzych 2000, sklep meblowy

10. Rejestr zabytków

Nr 1519/WT data 26.09.1996



Budynek usytuowany po wschodniej stronie ul. H. Sienkiewicza, na prostokątnej parceli wydłużonej na osi wschód - zachód, od północy ograniczonej wąską uliczką Aptekarską. W skrajnej północnej części kamienicy znajduje się brama przejazdowa na ul. Aptekarską. Kamienica znajduje się na terenie opadającym w kierunku wschodnim. Budynek podpiwniczony, w swojej frontowej części czterokondygnacyjny, kryty dachem dwuspadowym o kalenicy równoległej do elewacji frontowej i dachem płaskim ze ściętymi naczółkami nad bramą przejazdową. Nad częścią północną dach dwuspadowy o kalenicy prostopadłej do elewacji frontowej. Nad południowymi skrzydłami dachy płaskie ze ściętymi naczółkami od stron dziedzińca i mansardowym od strony elewacji wschodniej i północnej. W wyniku opadania terenu piwnica pod wschodnią częścią budynku na poziomie przyziemia. W bramie pod warstwą asfaltu kostka granitowa, po bokach mniejsza kostka bazaltowa. Do elewacji wschodniej przylega jednokondygnacyjna dobudówka na wysokiej piwnicy, kryta dachem płaskim.

**MATERIAŁ I KONSTRUKCJA:** budynek murowany z cegły, na zaprawie cementowo-wapiennej, tynk gładki, cokół na wysokości wysokiej piwnicy i pasy elewacji na ryzalitach elewacji północnej pokryte okładziną ceglana. Na elewacji frontowej do połowy wysokości pierwszej kondygnacji okładzina z piaskowca, poniżej witryn w elewacji frontowej pasy pokryte okładziną ceglana glazurowana. W bramie przejazdowej dolne partie ścian ceglane. Obrazowanie bramy od strony wschodniej i zachodniej piaskowcowe analogiczne do okładziny elewacji frontowej. W sieni głównej w trakcie frontowym do wysokości 1,5 m ceramiczna okładzina, obecnie pokryta warstwą farby.

**Stropy:** w piwnicy strop Kleina, w pozostałych pomieszczeniach drewniane belkowe z podsufitką. W pierwszej kondygnacji na podciągach, w pomieszczeniu frontowym podciągi wsparte na kolumnach otynkowanych (prawdopodobnie żelbetonowych), z prostymi głowicami, w tylnym pomieszczeniu w dobudówce wschodniej jedna żeliwna kolumna na ośmiobocznej wysokiej bazie, z cylindryczną głowicą z cienkimi opaskami.

**Dach:** nad częścią frontową dach dwuspadowy o kalenicy równoległej do elewacji frontowej, nad bramą płaski ze ściętymi naczółkami. Nad częścią północną budynku dach dwuspadowy. Nad skrzydłami w części południowej

Obecny budynek przy ul. Sienkiewicza 2 (dawna Gartenstraße) powstał między rokiem 1906 i 1910. Na znanych planach i widokach Wałbrzycha z lat ok. 1738, ok. 1750 i 1863 teren ten pozostawał niezabudowany. Na planie z 1906 r. równoległe do ulicy zaznaczona jest prostokątna budowla, którą najprawdopodobniej w całości rozebrano przed wybudowaniem obecnej kamienicy. Została ona zaprojektowana jako hotel ze strychową częścią mieszkalną przeznaczoną dla personelu. Pierwszym właścicielem hotelu o nazwie „Plessischer Hof” był Carl Fuchs. Dzięki zachowanemu drukowi firmowemu sprzed 1911 r. posiadamy informacje o wysokim standardzie wyposażenia budynku, m.in. o istnieniu windy, która najprawdopodobniej znajdowała się w stalowym ażurowym szybie pośrodku głównej klatki schodowej. W okresie międzywojennym budynek został przedłużony w kierunku wschodnim o jednokondygnacyjną dobudówkę. W 2. poł. lat 30. już jako



<p>14. Kubatura</p> <p>ok. 11 500 m<sup>3</sup></p>	<p>15. Powierzchnia użytkowa</p> <p>użytkowa ok. 2100 m<sup>2</sup>  strychu ok. 100 m<sup>2</sup>  piwnicy ok. 700 m<sup>2</sup></p>	<p>16. Przeznaczenie pierwotne</p> <p>hotel</p>	<p>17. Użytkowanie obecne</p> <p>biurowe i mieszkalne</p>
<p>18. Prace budowlane i konserwatorskie, ich przebieg i dokumentacja</p>		<p>19. Stan zachowania (fundamenty, ściany zewnętrzne, ściany wewnętrzne, sklepienia, stropy, konstrukcje dachowe, pokrycie dachu, wyposażenie i instalacje)</p> <p>Ogólny stan budynku dobry.  Zlikwidowane pierwotne podziały i dekoracje na <u>elewacji</u> frontowej, znaczne ubytki w dekoracji w tynku na <u>elewacji</u> północnej. Brak <u>windy</u> osobowej w głównej klatce schodowej. Zły stan <u>schodów</u> w bocznej klatce schodowej, ubytki w balustradzie.</p>	
		<p>20. Najpilniejsze postulaty konserwatorskie</p> <p>Ochroną konserwatorską powinna być objęta kamienica w całości, zwłaszcza bryła, elewacje i układ wnętrz. Należy zrekonstruować dekorację elewacji frontowej i uzupełnić dekorację elewacji pn. oraz odtworzyć typową dla tego czasu windę.</p>	



21. Akta archiwalne (rodzaj akt, numer i miejsce przechowywania)

22. Biblioteka

23. Źródła ikonograficzne i fotografia (rodzaj, miejsce przechowywania, sygnatury)

1. Plan von Waldenburg. 1906. OK BUWr,
2. Papier firmowy hotelu "Plessischer Hof".

24. Uwagi różne

25. Opracował

tekst..... Artur Hryniewicz, wrzesień 1996 r.,  
imię, nazwisko, data, podpis

plany, rysunki ..... Artur Hryniewicz, wrzesień 1996 r.,  
imię, nazwisko, data, podpis

zdjęcia fotogr. .... Artur Hryniewicz, wrzesień 1996 r.,  
imię, nazwisko, data, podpis

miejsce przechowywania negatywów .....

KARTA PO WYPEŁNIENIU PODLEGA OCHRONIE NA PODSTAWIE PRZEPISÓW PRAWA AUTORSKIEGO

26. Adnotacje o inspekcjach, informacje o zmianach (daty, imiona i nazwiska wypełniających)

27. Załączniki

5 wkładek do karty,



1. Miejscowość:	WAŁBRZYCH	2. Obiekt (nazwa jak na karcie)	3. Zawartość wkładki: nazwa materiału uzupełniającego
2. Gmina:	WAŁBRZYCH	DOM MIESZKALNO-BIUROWY	c.d. historii i opisu,
3. Województwo:	WAŁBRZYSKIE	DAWNY HOTEL	

c.d. historia:

własność miejska stał się siedzibą zarządu miasta Wałbrzycha (Stadtverwaltung).

Z widocznych zmian w późniejszym czasie należy wymienić przebudowę dolnej części głównej klatki schodowej co mogło wiązać się z likwidacją windy oraz zastąpienie wąskiej lewej witryny elewacji frontowej drzwiami wzorowanymi na oryginalnych drzwiach wejściowych do sieni.

Poza dekoracją w tynku elewacji frontowej budynek zachował się do dnia dzisiejszego w niezmienionej formie i stanowi ciekawy przykład architektury hotelowej z początku XX wieku, z dobrze zachowaną stolarką oraz fragmentarycznie zachowaną dekoracją elewacji. Całość o wyrazistej secesyjnej stylistyce.

c.d. opisu:

dachy płaskie ze ściętymi naczółkami od strony dziedzińca i mansardowym naczółkiem od strony elewacji wschodniej i północnej. Połacie dachów kryte dachówką, częściowo blachą, płaskie dachy kryte papą.

Więźba dachowa: drewniana, częściowo stropodach, w części strychowej płatwiowo-kleszczowa z jedną płatwią (kalenicową).

Posadzki: na pierwszej kondygnacji w sklepie posadzka betonowa z wykładziną linoleum, we wschodniej dobudówce podłoga drewniana, deskowa też pokryta wykładziną. W sieni zachodniej płytki ceramiczne, w sieni wschodniej wylewka jastrychowa na poziomie wejścia, płytki ceramiczne na wysokości pierwszej kondygnacji. W pomieszczeniach wyższych kondygnacji podłogi drewniane i współczesna wylewka jastrychowa z wykładziną.

Schody: do piwnicy murowane z cegły, jednobiegowe. Schody w głównej zachodniej klatce schodowej trzybiegowe, z duszą, o konstrukcji żelbetonowej, stopnie i podstopnice do wysokości drugiej kondygnacji lastrykowe, z balustradą stalową. Od drugiej kondygnacji stopnie drewniane, balustrada drewniana szczeblinkowa z prostopadłościennymi słupkami. We wschodniej klatce schodowej schody dwubiegowe powrotne, do pierwszej kondygnacji betonowe, wyżej drewniane ze szczeblinkową drewnianą balustradą, słupki analogiczne do słupków balustrady w zachodniej klatce schodowej, ale o wydłużonym kształcie głowicy. Szczeblinki poziomo żłobione. Podesty drewniane, deskowe.

Stolarka: drewniana. Drzwi wejściowe do sieni zachodniej prostokątne, ze ślemieniem wygiętym łukowo ku górze w części środkowej. Drzwi trzyczęściowe: boczne węższe, środkowe szersze z jednym skrzydłem drzwi. Część nadślemienna również podzielona pionowo na trzy kwatery. Skrzydło drzwi z czterema płycinami, dwie dolne pionowe, górne ukształtowane łukowo jako uzupełnienie górnego przeszklonego otworu w kształcie pionowego

Wkładkę założył:.....Artur Hryniewicz, wrzesień 1996 r.,

Miejsce przechowywania negatywów.....



owalu. W częściach bocznych na dole pionowe prostokątne płyciny, powyżej prostokątne przeszklone otwory. Drzwi wejściowe do pomieszczeń sklepowych pierwszej kondygnacji współczesne, analogiczne do drzwi wejściowych do sieni. Drzwi wejściowe do sieni bocznej wschodniej prostokątne zamknięte łukiem pełnym, dwuskrzydłowe. Nadświetle podzielone na dwie kwatery, skrzydła z czterema prostokątnymi płycinami, pośrodku słupek z pionową, prostokątną płyciną z dekoracją koralikową w pionie. Wiatrołap w sieni głównej dwuskrzydłowy, prostokątny z prostokątnym nadświetlem. Drzwi wahadłowe, na dole po dwie prostokątne pionowe płyciny, wyżej trzy rzędy po cztery prostokątne przeszklone kwatery. Nadświetle też z podziałem na prostokątne kwatery. Drzwi wewnętrzne w pomieszczeniach sklepowych pierwszej kondygnacji: jedno- i dwuskrzydłowe, w obramieniach z pilastrami zaokrąglonymi na narożach, powyżej nadproża prostokątna płycina i gzyms wieńczący, w drzwiach dwuskrzydłowych płycina podzielona pionowo na dwie. Skrzydła z prostokątnymi kwaterami, w dolnej części prostokątne płyciny. Analogiczne drzwi do sieni głównej i bocznej, oraz do pomieszczeń sklepowych. Drzwi wewnętrzne w pomieszczeniach wyższych kondygnacjach jednoskrzydłowe w obramieniach z uszakami, głębokich drewnianych ościeżach, jednoskrzydłowe z czterema prostokątnymi płycinami, dwie górne niższe.

Okna: drewniane, dwu- i trójdzielne ze ślemieniem. W pierwszej kondygnacji witryny oryginalne, prostokątne zamknięte łukiem koszowym, ślemię wygięte pośrodku łukowo ku górze. Okna pierwszej kondygnacji elewacji północnej analogiczne do witryn, z drobnymi kwaterami w części nadślemiennej. Pozostałe otwory okienne prostokątne skrzynkowe ze ślemieniem, w czwartej i strychowej kondygnacji elewacji frontowej z częścią nadślepienną podzieloną na drobne pionowe prostokątne kwatery. Okna wschodniej klatki schodowej pomiędzy drugą i trzecią kondygnacją oraz na wysokości kondygnacji strychowej prostokątne zamknięte łukiem pełnym, z bardzo niskim ślemieniem i podziałem części nadślepiennej na drobne kwatery.

RZUT: na planie dwóch wydłużonych prostokątów: jeden na osi północ - południe wzdłuż ul. Sienkiewicza, drugi prostopadły do pierwszego. Dodatkowe skrzydło północne z bramą przejazdową nad ul. Aptekarską oraz dwoma skrzydłami południowymi tworzącymi między sobą niewielki prostokątny dziedziniec. W elewacji północnej dwa półkoliste ryzality jeden w połowie elewacji z boczną klatką schodową oraz drugi przy pierwotnie końcowym północno-wschodnim narożniku. Do elewacji wschodniej przylega prostokątna dobudówka o szerokości elewacji. Komunikacja między kondygnacjami za pomocą dwóch klatek schodowych: główna w sieni zachodniej z wejściem od elewacji frontowej i drugą boczną z wejściem od północy. W pierwszej kondygnacji w części frontowej wewnątrz jednoprzestrzenne wsparte na szeregach kolumn. Za pomocą korytarza połączenie tego pomieszczenia z drugim dużym pomieszczeniem we wschodniej dobudówce z żeliwną kolumną. Z korytarza pierwotnie też połączenie z obiema klatkami schodowymi. Na tym poziomie prawdopodobnie znajdowały się pomieszczenia recepcyjne i wystawiennicze hotelu. Na wyższych kondygnacjach układ długich korytarzy wewnętrznych i dwóch szeregów pokoi hotelowych po bokach. Boczna klatka schodowa prowadzi do małych pomieszczeń mieszkalnych na poddaszu, prawdopodobnie wykorzystywanych przez pracowników hotelu.

BRYŁA: rozczłonkowana. Budynek czterokondygnacyjny, z kondygnacją wysokiej piwnicy, kryty dwoma prostopadłymi do siebie dachami dwuspadowymi w części zasadniczej i dachami płaskimi ze ściętymi naczółkami nad skrzydłami południowymi i nad bramą przejazdową. Wybudówki w dachu kryte dachami czterospadowymi. Dwa ryzality na planie półkola przy północnej elewacji budynku. W związku z opadaniem terenu w kierunku wschodnim, część piwnic pod



1. Miejscowość:	WAŁBRZYCH	2. Obiekt (nazwa jak na karcie)	3. Zawartość wkładki: nazwa materiału uzupełniającego
2. Gmina:	WAŁBRZYCH	DOM MIESZKALNO-BIUROWY	c.d. opisu,
3. Województwo:	WAŁBRZYSKIE	DAWNY HOTEL	

wschodnią częścią budynku na poziomie przyziemia. Jednokondygnacyjna, prostokątna dobudówka przy elewacji wschodniej.

ELEWACJE: elewacja frontowa zachodnia: czterokondygnacyjna z kondygnacją strychową, dwunastoosiowa. Do wysokości około połowy pierwszej kondygnacji cokół z okładziną piaskowcową w formie rustykalnego boniowania. Poniżej witryn sklepowych pasy glazurowanej cegły. Powyżej elewacja gładko tynkowana. W pierwszej kondygnacji na szerokości dwóch lewych osi prostokątny otwór, bramy przejazdowej na podwórze, zamknięty łukiem pełnym. Obramienie otworu również okładziną piaskowcową. Z prawej prostokątny otwór wejściowy do sieni zamknięty łukiem pełnym, następnie analogiczny otwór wejściowy do pomieszczeń sklepowych i trzy witryny, z których skrajna prawa węższa. W wyższych kondygnacjach otwory okienne prostokątne, nad bramą dwie osie okienne, trzy następne osie w płaskim łukowo wygiętym wykuszu, ósma, dziewiąta i dziesiąta oś w analogicznym wykuszu. Wykusze dwukondygnacyjne. Na wysokości czwartej kondygnacji wzdłuż całej elewacji taras z murowaną balustradą i żelazną poręczą. Płaszczyzna elewacji na wysokości czwartej kondygnacji w związku z tym cofnięta. Na przedłużeniu osi wykuszków w połaciach dachu wybudówki zamknięte półkoliście. Nad pozostałymi parami osi wybudówki trójścienne kryte daszkami czterospadowymi. W wybudówkach półkolistych po trzy otwory okienne powtarzające wspólnie linię łuku wybudówki. W pozostałych wybudówkach prostokątne otwory okienne, boczne mniejsze.

elewacja boczna północna: na cokole wysokiej piwnicy, pokrytym okładziną z czerwonej cegły, powyżej gładko tynkowana. Elewacja dwuczęściowa, część prawa czterokondygnacyjna, sześćoosiowa. W osiach środkowych łukowo wygięty ryzalit z otworem wejściowym do bocznej klatki schodowej. Otwory okienne prostokątne, w ryzalicie między drugą i trzecią oraz w strychowej kondygnacji zamknięte łukiem pełnym. Otwór wejściowy w portalu: po bokach kolumny o rozszerzających się pośrodku trzonach i spłaszczonych głowicach. Powyżej gzyms łamany kilkakrotnie o profilach wolutowych, najniższy profil zakończony ślimacznikami nad głowicami kolumn. Archiwolta otworu wejściowego w obramieniu boniowanym imitującym kłińce i zwornik. Na środku owalna płycina z dekoracją roślinno-geometryczną. Otwory okienne klatki schodowej między drugą i trzecią kondygnacją we wspólnej opasce w tynku. Płyciny podokienne z fryzem geometrycznych form o secesyjnej stylizacji. Ponad oknami dekoracja kartuszowo-wolutowa. Pozostałe otwory okienne w płaskich opaskach. Po bokach ryzalitu na wysokości trzeciej kondygnacji falisty fryz w tynku, powyżej na wysokości połaci dachu tarasy z żelazną balustradą z geometryczną dekoracją secesyjną. Część lewa elewacji trzykondygnacyjna z kondygnacją mansardową, dwuosiowa. W

Wkładkę założył:.....Artur Hryniewicz, wrzesień 1996 r.,

Miejsce przechowywania negatywów.....



pierwszej kondygnacji dwa prostokątne otwory okienne zamknięte łukiem pełnym. Powyżej otwory okienne wąskie prostokątne, w osi prawej po dwa na kondygnacji, w osi lewej po jednym. W połaci dachu dwa podwójne okna mansardowe. Na północno-wschodnim narożniku budynku kolisty wykusz, obecnie częściowo zasłonięty od wschodu późniejszą dobudówką. Wykusz dwukondygnacyjny na cokole wysokiej piwnicy analogicznym do całej elewacji, kryty kopułą na wysokości trzeciej kondygnacji. Otwory okienne prostokątne, między osiami pionowe pasy nietynkowanej cegły. Na osiach między oknami prostokątne płaszczyzny wypełnione stylizowanym roślinno-geometrycznym ornamentem. Również płaszczyzna wykusza od połowy okien drugiej kondygnacji do gzymsu podokapowego pokryte wolutowo-roślinną dekoracją, wszystko w stylizacji secesyjnej.

elewacja wschodnia skrzydła z bramą: czterokondygnacyjna, dwuosiowa. W pierwszej kondygnacji szeroka brama zamknięta łukiem pełnym, obramienie piaskowcowe analogiczne do elewacji frontowej. Powyżej dwie osie z prostokątnymi otworami okiennymi. W połaci dachu prostokątna wybudówka.

elewacja tylna wschodnia: trzykondygnacyjna, na wysokiej piwnicy, z dobudówką na wysokości pierwszej kondygnacji. Dobudówka dwukondygnacyjna, jej pierwsza kondygnacja na wysokości piwnicy głównego budynku w związku z opadaniem terenu w kierunku wschodnim. Przy północno-wschodnim narożniku opisany powyżej wykusz, z lewej strony elewacji budynku pięć osi okiennych, z których skrajne zbliżone do siebie. Otwory okienne prostokątne. W połaci dachu okna mansardowe. Dobudówka czteroosiowa od wschodu i dwuosiowa od północy, z dużymi prostokątnymi otworami okiennymi. Kryta dachem płaskim.

elewacja wschodnia podwórzowa: czterokondygnacyjna, dwuosiowa, na wysokości pierwszej kondygnacji dobudówka, wyżej prostokątne otwory okienne, w lewej osi węższe.

elewacja południowa podwórzowa: czterokondygnacyjna, jednoosiowa, z dobudówką na wysokości pierwszej kondygnacji.

elewacje boczne południowe: ślepe.

elewacja wschodnia dziedzińca: czterokondygnacyjna, dwuosiowa, otwory okienne prostokątne. W połaci dachu wybudówka.

elewacja południowa dziedzińca: czterokondygnacyjna, czteroosiowa, osie parami zbliżone do siebie. Otwory okienne prostokątne. W połaci dachu wybudówka.

elewacja zachodnia dziedzińca: czterokondygnacyjna, dwuosiowa, w osi lewej bardzo wąskie otwory okienne, w prawej znacznie szersze. W połaci dachu wybudówka.

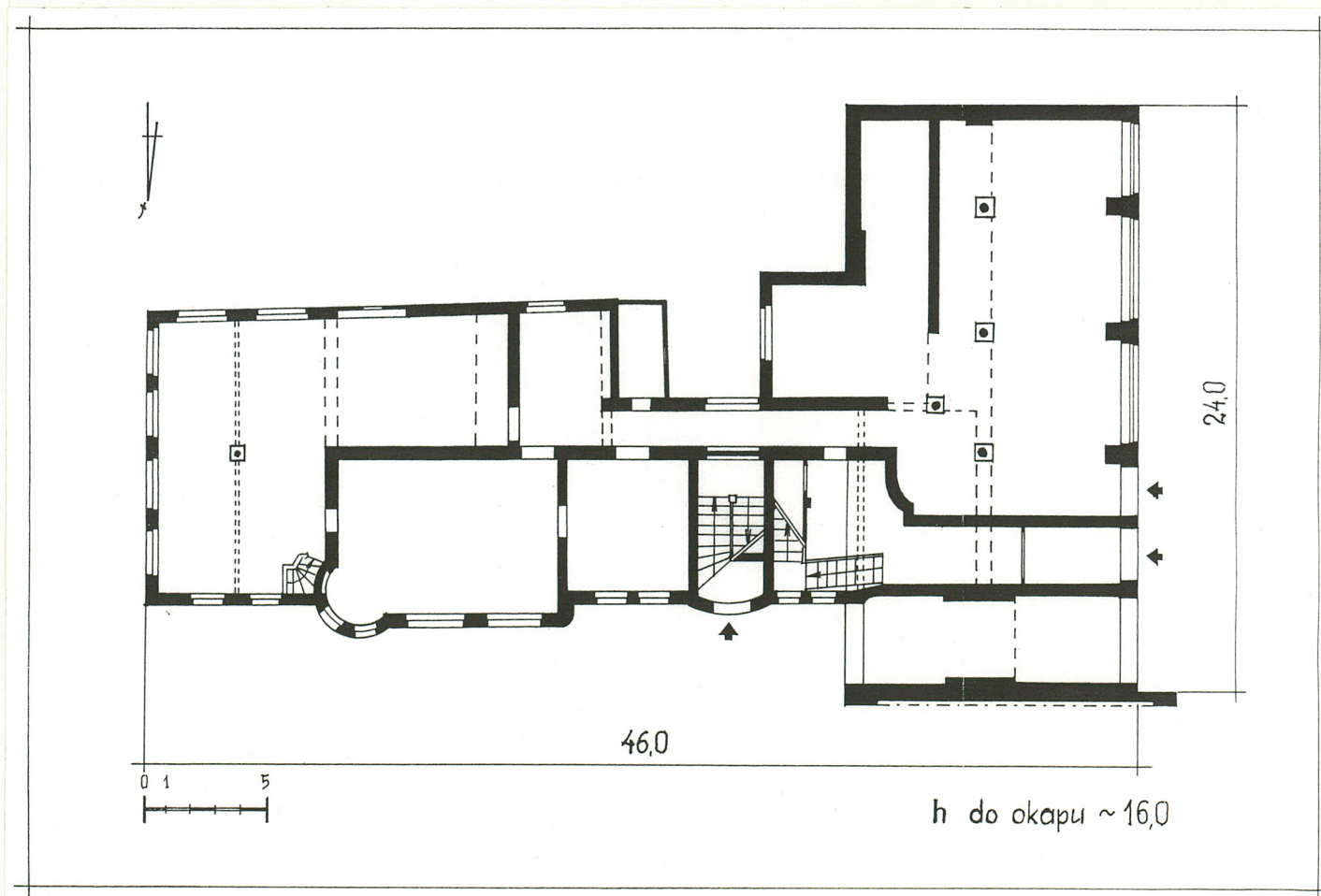
INSTALACJE: gazowa, elektryczna, wodna, kanalizacyjna, c.o. miejskie.



1. Miejscowość  
WAŁBRZYCH

2. Obiekt (nazwa jak w karcie)  
DOM MIESZKALNO-BIUROWY,  
DAWNY HOTEL

3. Zawartość wkładki (nazwa obiektu lub materiału uzupełniającego)  
rzut przyziemia, dokumentacja fotograficzna,

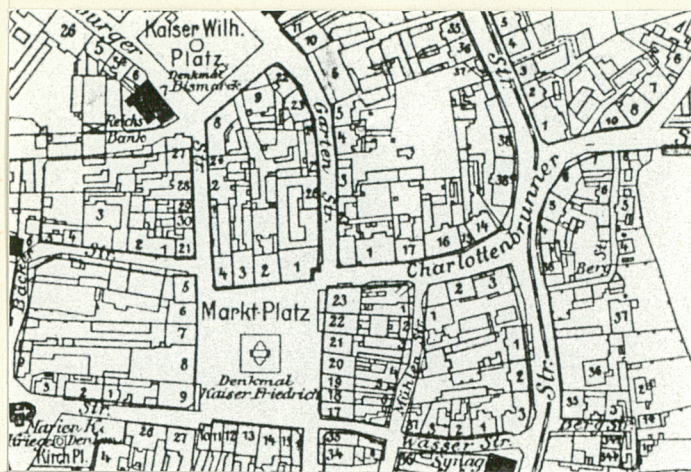


4. Rzut przyziemia.

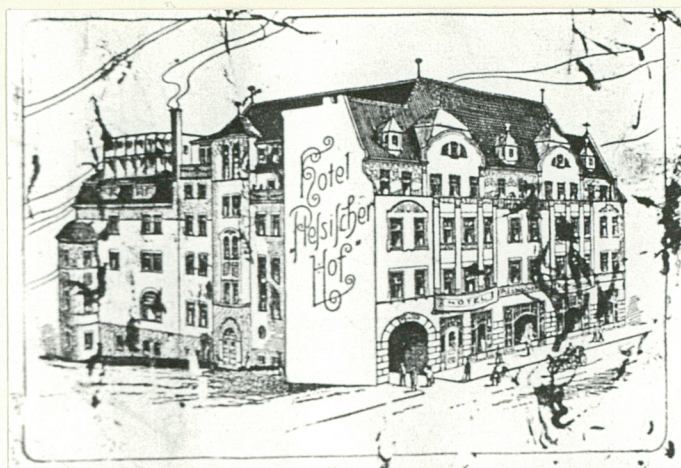
Wkładkę założył: Artur Hryniewicz, wrzesień 1996 r.,  
(imię, nazwisko, data)

Miejsce przechowywania negatywów: .....





5. Plan Wałbrzysza z 1906 r.



6. Papier firmowy hotelu, lewa część nagłówka.



7. Papier firmowy hotelu, prawa część nagłówka.



8. Elewacja wschodnia i północna.



9. Elewacje tylne zachodniej części budynku.



10. Dziedziniec, widok od południa.



11. Dziedziniec, widok od zachodu.



1. Miejscowość  
WAŁBRZYCH

2. Obiekt (nazwa jak w karcie)  
DOM MIESZKALNO- BIUROWY,  
DAWNY HOTEL

3. Zawartość wkładki (nazwa obiektu lub materiału uzupełniającego)  
dokumentacja fotograficzna,



13. Brama, widok od wschodu.



12. Dach nad elewacją frontową.



14. Wejścia do sieni i sklepu.



15. Wejście do bocznej klatki schodowej.

Wkładkę założył: Artur Hryniewicz, wrzesień 1996 r.,  
(imię, nazwisko, data)

Miejsce przechowywania negatywów: .....





16. Ryzalit na narożniku elewacji pn.



17. Okna bocznej klatki schodowej.



18. Taras elewacji pn.



19. Boczna klatka schodowa - słupek.



20. 4. kond. bocznej klatki schodowej.



21. Strych nad częścią zach. budynku.



1. Miejscowość WAŁBRZYCH	2. Obiekt (nazwa jak w karcie) DOM MIESZKALNO-BIUROWY, DAWNY HOTEL,	3. Zawartość wkładki (nazwa obiektu lub materiału uzupełniającego) dokumentacja fotograficzna,
-----------------------------	---	---



22. Sień z główną klatką schodową.



23. 2. kond. głównej klatki schodowej.



24. Drewniane schody głównej klatki schodowej.

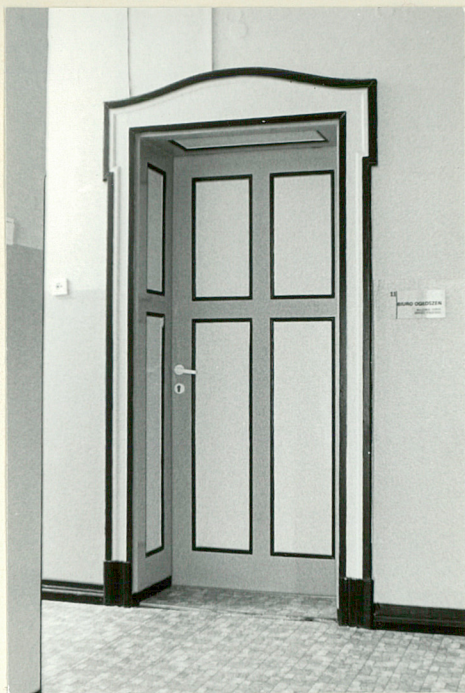


25. Typowy korytarz hotelowy.

Wkładkę założył: Artur Hryniewicz, wrzesień 1996 r.,  
(imię, nazwisko, data)

Miejsce przechowywania negatywów: .....





26. Typowe drzwi do pokoju.



27. Wnętrze sklepu z kolumnami.



28. Wnętrze sklepu z kolumnami.



29. Wnętrze sklepu, korytarz.



30. Sklep, stolarka drzwiowa.



31. Wnętrze dobudówki z żeliwną kolumną.