

SYTUACJA Kamienica usytuowana w obrębie centrum staromiejskiego, we wsch. pierzei rynku, w kwartale zabudowy zamkniętym od pn. ul. T.Kościuszki /d.Schweidnitzer Strasse i Weinrichstrasse/, od wsch. ul. Młynarską oraz od pd. ul. św. Jadwigi /d. Wasserstrasse/. Budynek wraz z przylegającą oficyną wzniesiony na osi zach.-wsch. na regularnej działce na rzucie wydłużonego prostokąta. Kamienica pn. elewacją przylega do wysuniętej przed pierzeję Kamienicy pod Trzema Różami /Rynek 22/ sąsiadującej z Kamienicą pod Kotwicą /Rynek 23/.

MATERIAŁ KONSTRUKCJA TECHNIKA

Sciany Sciany piwnic, przyziemia i pięter z cegły pełnej na zaprawie wapiennej, tynkowane. Sciany działowe murowane, tynkowane. Gzymsy, podokienniki, medaliony i dekoracyjne płyciny IV kondygnacji fasady wyrobione w tynku. Cokół wtórnie obłożony okładziną kamienną w formie rustyki.

Sklepienia i stropy Pomieszczenia piwnic nakryte sklepieniami odcinkowymi rozdzielonymi gurtami, tworzącymi rodzaj spłaszczonych arkad. Klatka schodowa oraz pozostałe pomieszczenia przyziemia i wyższych kondygnacji nakryte drewnianymi stropami z sufitami.

Wieżba dachowa jętkowo-stolcowa o ustroju dwustolcowym. Na wysokości jętki strop drewniany. Płatwie pośrednie podparte zastrzałami.

Pokrycie dachowe dachówka karpiówka ułożona podwójnie w koronkę.

Posadzki i podłogi W pomieszczeniach piwnic posadzka z płyt kamiennych. W sieni oraz na spocznikach pomiędzy kondygnacjami klatki schodowej posadzka z lastrika w kolorze czerwonym. W pomieszczeniach

cd. załącznik nr 1

Kamienica wzniesiona na pocz. XX w. na dwóch sąsiednich późnośredniowiecznych działkach siedliskowych w obrębie wsch. pierzei rynku. Pierwotnie posadowione na działkach budynki wzniesione prawdopodobnie w konstrukcji drewnianej lub szachulcowej, dominującej w zabudowie Wałbrzycha do końca XVIII w. Znane z ryciny F.B.Wernhera posiadały ok. 1750 r. formę II-kondygnacyjnych III- i II-osiowych budynków szczytowych, założonych na rzucie wydłużonego prostokąta, krytych dwuspadowymi dachami, z podcieniami w przyziemiu skromnych fasad. Opracowane analogicznie jak większość budynków przyrynkowych posiadały ogrody przydomowe, usytuowane w głębi działek. Budynki te uległy prawdopodobnie modernizacji po 1756 r., zgodnie z wydaną wówczas ustawą przeciwpożarową

cd. załącznik nr2

<p>14. Kubatura</p> <p>3779 m³</p>	<p>15. Powierzchnia użytkowa</p> <p>614 m²</p>	<p>16. Przeznaczenie pierwotne</p> <p>handlowo-mieszkalne</p>	<p>17. Użytkowanie obecne</p> <p>handlowo-mieszkalne</p>
<p>18. Prace budowlane i konserwatorskie, ich przebieg i dokumentacja</p> <p>W budynku po 1945 r. nie został przeprowadzony remont kapitalny.</p> <p>W 1987 r. wzmocniono więźbę dachową, wymieniono odeskowanie i przełożono dach. Ponadto wymieniono część tynków oraz usunięto część podłóg.</p> <p>W 1991 r. przeprowadzono ponownie remont dachu.</p> <p>W 1993 r. odnowiono elewację i uszczelniono pokrycie dachowe.</p> <p><u>dokumentacja</u></p> <p>Badania stratygraficzne i mikrochemiczne próbek pobranych z elewacji kamienicy nr 21 w Rynku w Wałbrzychu. Prace wykonali Jolanta Kryńska, Leszek Słowik. Wrocław 1988 r. msp. PSOZ Oddział Wałbrzych sygn. 1598/2 i 1601/2</p>		<p>19. Stan zachowania (fundamenty, ściany zewnętrzne, ściany wewnętrzne, sklepienia, stropy, konstrukcje dachowe, pokrycie dachu, wyposażenie i instalacje)</p> <p>Stan zachowania budynku zły. Silnie zawilgocone fundamenty, piwnice i ściany przyziemia. Liczne zasolenia i ubytki tynków wewnętrznych. Sklepienia i stropy w stanie dobrym. Silnie zawilgocona więźba dachowa. Pokrycie dachowe nieszczelne.</p>	
		<p>20. Najpilniejsze postulaty konserwatorskie</p> <p>Ochroną konserwatorską należy objąć bryłę budynku wraz z zadaszeniem, wystrój elewacji oraz zachowane elementy wystroju wewnątrz w obrębie klatki schodowej. Wskazane przełożenie dachu oraz wymiana uszkodzonych elementów więźby dachowej, usunięcie zasolonych tynków i uzupełnienie ubytków tynkiem na zaprawie wapiennej.</p>	

21. Akta archiwalne (rodzaj akt, numer i miejsce przechowywania)

24. Uwagi różne

22. Biblioteka

Adressbuch für die Stadt Waldenburg in Schlesien.
Waldenburg 1933 s.256, 1937 s.498, 1939 s.253
M.Frankowska, B.Matejuk Studium historyczno-urba-
nistyczne miasta Wałbrzych. Wrocław 1980 msp. ROSi
OŚK we Wrocławiu s.14, 21, 23
M.Kleinwaechter Durch Waldenburg Strassen. Walden-
burg 1937 s.4-6
K.Pflug Chronik der Stadt Waldenburg in Schlesien.
Waldenburg 1908
A.Szyperski Polskość Wałbrzycha i okolicy w świetle
najstarszych nazw geograficznych. Wałbrzych 1956
s. 10

23. Źródła ikonograficzne i fotografia (rodzaj, miejsce przechowywania, sygnatury)

F.B.Wernher Topographia seu Compedium Silesiae
1. 1744-1755 Dział Rękop. Bibl. Uniw.

25. Opracował

tekst..... Beata Sebzda 20.09.1996 r. *B. Se*
imię, nazwisko, data, podpis

plany, rysunki Beata Sebzda 20.09.1996 r. *B. Se*
imię, nazwisko, data, podpis

zdjęcia fotogr. Beata Sebzda 20.09.1996 r. *B. Se*
imię, nazwisko, data, podpis

miejsce przechowywania negatywów

KARTA PO WYPEŁNIENIU PODLEGA OCHRONIE NA PODSTAWIE PRZEPISÓW PRAWA AUTORSKIEGO

26. Adnotacje o inspekcjach, informacje o zmianach (daty, imiona i nazwiska wypełniających)

27. Załączniki 5.

1. Miejscowość

W A Ł B R Z Y C H

2. Obiekt (nazwa jak w karcie)

DOM MIESZKALNY /KAMIENICA/
Rynek 21

3. Zawartość wkładki (nazwa obiektu lub materiału uzupełniającego)

cd. pozycji 13

Posadzki i podłogi cd. przyziemia posadzka z płyt lastrykowych. W pozostałych pomieszczeniach podłogi drewniane, deskowe.

Schody Klatka schodowa dwubiegowa powrotna skomunikowana z pomieszczeniami piwnic i poddasza. W partii I-IV kondygnacji stopnie schodów murowane ze stopnicami z płyt lastrykowych w kolorze czerwonym. Na spocznikach pomiędzy kondygnacjami posadzka z analogicznego materiału. Biegi schodów prowadzące na poddasze drewniane z podwieszonymi po bokach zwrotnikami w formie walców, profilowanych półwałkiem. W obrębie IV kondygnacji zachowana tralkowa balustrada z profilowaną poręczą. Tralki dwulalkowe o wydłużonym, wrzecionowatym kształcie, przewiązane pierścieniami. Balustrady w biegach zakończone słupkami w kształcie wydłużonych, gruszkowatych tralek, przewiązanych pierścieniami, zwieńczonych plintami i wspartych na bazach w formie walca.

Schody w partii poddasza drewniane, drabiniaste.

Otwory W przyziemiu fasady w obrębie I i II osi wtórna trójdzielna witryna z otworem drzwiowym na osi symetrii; w IV i V osi dwa wydłużone prostokątne okna wystawowe, pomiędzy którymi prostokątny otwór drzwiowy. Główny otwór wejściowy prowadzący do sieni prostokątny, umieszczony w III osi i nieznacznie przesunięty w prawo, w stosunku do osi symetrii budynku. Otwory okienne II, III i IV kondygnacji prostokątne o zróżnicowanej wysokości, obwiedzione cienką, zagłębioną opaską. Otwory okienne II i IV kondygnacji wsparte bezpośrednio na pasie cokołowo-gzymsowym i gzymsie międzykondygnacyjnym. Otwory okienne III kondygnacji z podokiennikami w kształcie profilowanych listwowo gzymsów, zwieńczone nadokiennikami w formie analogicznych gzymsów, dźwigających uskokowe opaski tworzące pełne łuki o nieznacznie zagłębionym polu. Stolarka okienna drewniana. Okna dwuskrzydłowe z pojedynczym ślemieniem. Ślemię i przymyk profilowane. Stolarka drzwiowa głównego otworu wejściowego drewniana. Drzwi jednoskrzydłowe, ramowo-płycinowe z ozdobną

Wkładkę założył: Beata Sebzda 20.09.1996
(imię, nazwisko, data)

Wzór ODZ 1978 r.

Miejsce przechowywania negatywów:

cd. pozycji 13

Otwory cd. ościeżnicą, zwieńczone profilowanym gzymsem, ponad którym prostokątne nadświetle podzielone krzyżowo szczeblinkami. Drzwi dwudzielne z ramiakiem zdobionym okrągłymi guzami, rozdzielonymi wydłużonymi prostokątnymi płycinkami, tworzonymi przez profilowane opaski. Płycina górna dekorowana rozetą w wici roślinnej, ujętą dodatkowo ramą o sfazowanych krawędziach. Płycina dolna niezachowana. Ościeżnica opracowana analogicznie jak ramiaki drzwi, wzmocniona u dołu podobnie jak skrzydło drzwiowe prostokątną listwą.

Stolarka drzwiowa otworu pomiędzy IV i V osią wtórna drewniana. Drzwi jednoskrzydłowe, ramowo-płycinowe z prostokątnym nadświetlem. Nadświetle i górna kwatera drzwi przeszklone.

Otwory okienne elewacji tylnej /wsch./ prostokątne o zróżnicowanej wielkości bez obramień.

Stolarka okienna drewniana. Okna dwuskrzydłowe z pojedynczym ślemieniem. Dolne pola okien dzielone szczeblinkami na cztery kwatery. Ślemię i przymyk profilowane.

Otwór drzwiowy w III osi prostokątny, stolarka drzwiowa wtórna.

RZUT Budynek na rzucie wydłużonego prostokąta, trójdzielny o zaburzonym układzie, z sienią i klatką schodową usytuowanymi na osi symetrii, oraz przylegającą do elewacji tylnej oficyną na rzucie wydłużonego prostokąta.

BRYŁA Budynek podpiwniczony o zwartej bryle, IV-kondygnacyjny kryty dachem dwuspadowym o kalenicy równoległej do fasady. Trzy dolne kondygnacje o zbliżonej wysokości, IV nieznacznie niższa od pozostałych. Budynek z przylegającą do elewacji tylnej IV-kondygnacyjną oficyną, pozbawioną cech stylowych, krytą jednospadowym dachem.

ELEWACJE Fasada ponad przyziemiem skomponowana symetrycznie, V-osiowa, z głównym prostokątnym otworem wejściowym prowadzącym do sieni umieszczonym w III osi i nieznacznie przesuniętym w prawo w stosunku do osi symetrii budynku. Fasada ujęta podziałami poziomymi tworzonymi przez cokół oblicowany wtórnie okładziną kamienną w formie rustyki, pas cokołowo-gzymśowy ponad przyziemiem oraz profilowane listwowe gzymsy: międzykondygnacyjny ponad III kondygnacją i wieńczący. W przyziemiu w obrę-

1. Miejscowość W A Ł B R Z Y C H	2. Obiekt (nazwa jak w karcie) DOM MIESZKALNY /KAMIENICA/ Rynek 21	3. Zawartość wkładki (nazwa obiektu lub materiału uzupełniającego) cd. pozycji 13,12
-------------------------------------	--	---

Fasada cd. bie I i II osi wtórna trójdzielna witryna z otworem drzwiowym; w IV i V osi dwa wydłużone prostokątne okna wystawowe, pomiędzy którymi prostokątny otwór drzwiowy. Otwory okienne II, III i IV kondygnacji prostokątne o zróżnicowanej wysokości, obwiedzione cienką, zagłębioną opaską. Otwory okienne II i IV kondygnacji wsparte bezpośrednio na pasie cokołowo-gzysowym i gzysie międzykondygnacyjnym. Otwory okienne III kondygnacji z podokiennikami w kształcie profilowanych listwowo gzysów, zwieńczone nadokiennikami w formie analogicznych gzysów, dźwigających uskokowe opaski, tworzące pełne łuki o nieznacznie zagłębionym polu. Pomiędzy otworami okiennymi II i III kondygnacji pięć wklęsłych medalionów, ozdobionych naprzemiennie motywem gwiazdy i stylizowanego kwiatu lilii. W obrębie IV kondygnacji w narożach dwie dekoracyjne romboidalne, zagłębione płyciny o uskokowych krawędziach, z centralnie umieszczoną owalną płycinką /prawa płycina widoczna do połowy/. Pomiędzy II i III oraz III i IV osią okienną dwie analogicznie opracowane, wydłużone płyciny o nieregularnych, schodkowych brzegach. Stolarka okienna drewniana. Okna dwuskrzydłowe z pojedynczym ślemieniem. Ślemię i przymyk profilowane. Stolarka drzwiowa głównego otworu wejściowego drewniana. Drzwi jednoskrzydłowe, ramowo-płycinowe z ozdobną ościeżnicą, zwieńczone profilowanym gzymsem, ponad którym prostokątne nadświetle podzielone krzyżowo szczeblinkami. Drzwi dwudzielne z ramiakiem zdobionym okrągłymi guzami, rozdzielonymi wydłużonymi, prostokątnymi płycinkami, tworzonymi przez profilowane opaski. Płycina górna dekorowana rozetą w wici roślinnej, ujętą dodatkowo ramą o sfazowanych krawędziach. Płycina dolna niezachowana. Ościeżnica opracowana analogicznie jak ramiaki drzwi, wzmocniona u dołu podobnie jak skrzydło drzwiowe prostokątną listwą. Stolarka drzwiowa otworu pomiędzy IV i V osią wtórna drewniana. Drzwi jednoskrzydłowe, ramowo-płycinowe z prostokątnym nadświetlem. Nadświetle i górna kwatera drzwi przeszklone.

Elewacja tylna /wsch./ V-osiova, zwieńczona profilowanym gzymsem, częściowo przysłonięta przylegającą IV-kondygnacyjną oficyną. Otwory okienne prostokątne o zróżnicowanej wielkości

Wkładkę założył: Beata Sebzda 20.09.1996
(imię, nazwisko, data)

Miejsce przechowywania negatywów:

Wzór ODŻ 1978 r.

cd. pozycji 13

Elewacja tylna /wsch./ cd. bez obramień. Stolarka okienna drewniana. Okna dwuskrzydłowe z pojedynczym ślemieniem. Dolne pola okien dzielone szczeblinkami na cztery kwatery. Ślemię i przymyk profilowane. Otwór drzwiowy w III osi prostokątny, stolarka wtórna.

WNĘTRZA Zasadniczo bezstylowe. Stylowe elementy wystroju zachowane jedynie w obrębie klatki schodowej w postaci stopnic i spoczników z płyt lastrikowych w kolorze czerwonym w partii I-IV kondygnacji oraz tralkowej balustrady z profilowaną poręczą w obrębie IV kondygnacji. Tralki dwulalkowe o wydłużonym wrzecionowatym kształcie, przewiązane pierścieniami. Balustrady w biegach zakończone słupkami w kształcie wydłużonych, gruszkowatych tralek przewiązanych pierścieniami, zwieńczonych plintami i wspartych na bazach w formie walca. Biegi schodów prowadzące na poddasze drewniane z podwieszonymi po bokach zwornikami w kształcie walców profilowanych półwałkiem. W III i IV kondygnacji klatki schodowej zachowana częściowo uszkodzona ramowo-płycinowa stolarka drzwiowa z prostokątnym nadświetlem, dzielonym szczeblinkami na mniejsze kwatery.

INSTALACJE wodno-kanalizacyjna, elektryczna, gazowa.

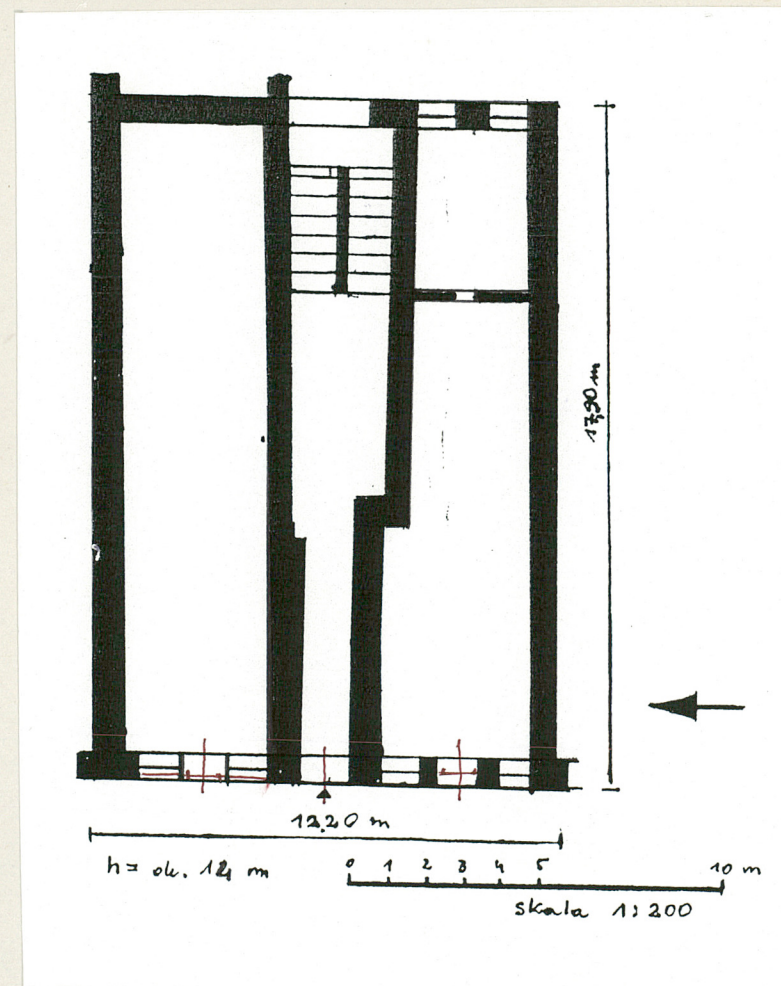
cd. pozycji 12

zabraniającą budowy domów z materiałów łatwopalnych oraz zobowiązującą właścicieli budynków istniejących do ich przebudowy. Być może już wówczas nastąpiło scalenie dwóch sąsiednich działek, co wiązało się z rozpoczętym w Wałbrzychu w XVII w. procesem tworzenia organizacji cechowych i wzmocnienia pozycji mieszczaństwa. Ostateczną formę kamienica otrzymała na pocz. XX w. wzniesiona jako historyzujący V-osioły, IV-kondygnacyjny budynek, kryty dwuspadowym dachem o przedłużonej kalenicy, cofnięty w głąb działki, w stosunku do pierwotnej linii zabudowy pierzei, wyznaczonej przez sąsiednie kamienice Pod Trzema Różami i Pod Kotwicą. Budynek w latach 1933-39 należał do Maxa Keil'a sędziego rozjemczego, po 1945 r. został skomunalizowany.

1. Miejscowość W A Ł B R Z Y C H	2. Obiekt (nazwa jak w karcie) DOM MIESZKALNY /KAMIENICA/ Rynek 21	3. Zawartość wkładki (nazwa obiektu lub materiału uzupełniającego) spis fotografii, rzut przyziemia
-------------------------------------	--	--

SPIS FOTOGRAFII

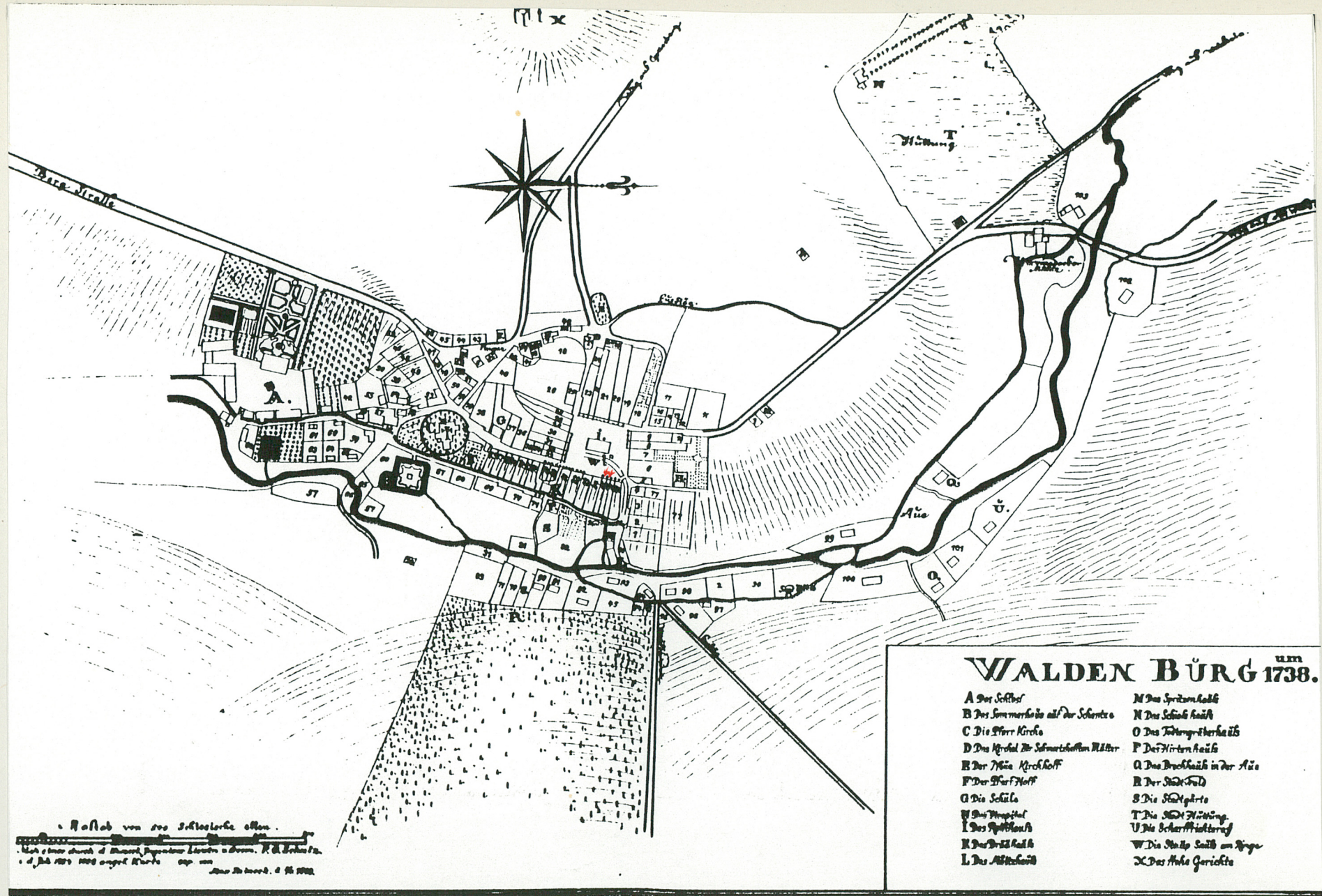
1. fasada
2. fasada, fragment
3. fasada, fragment
4. fasada, główny otwór drzwiowy
5. elewacja tylna /wsch./
6. piwnice
7. piwnice
8. klatka schodowa, przyziemie
9. klatka schodowa, III-kondygnacja
10. klatka schodowa, IV-kondygnacja
11. klatka schodowa, IV kondygnacja,
stolarka drzwiowa
12. poddasze
13. poddasze



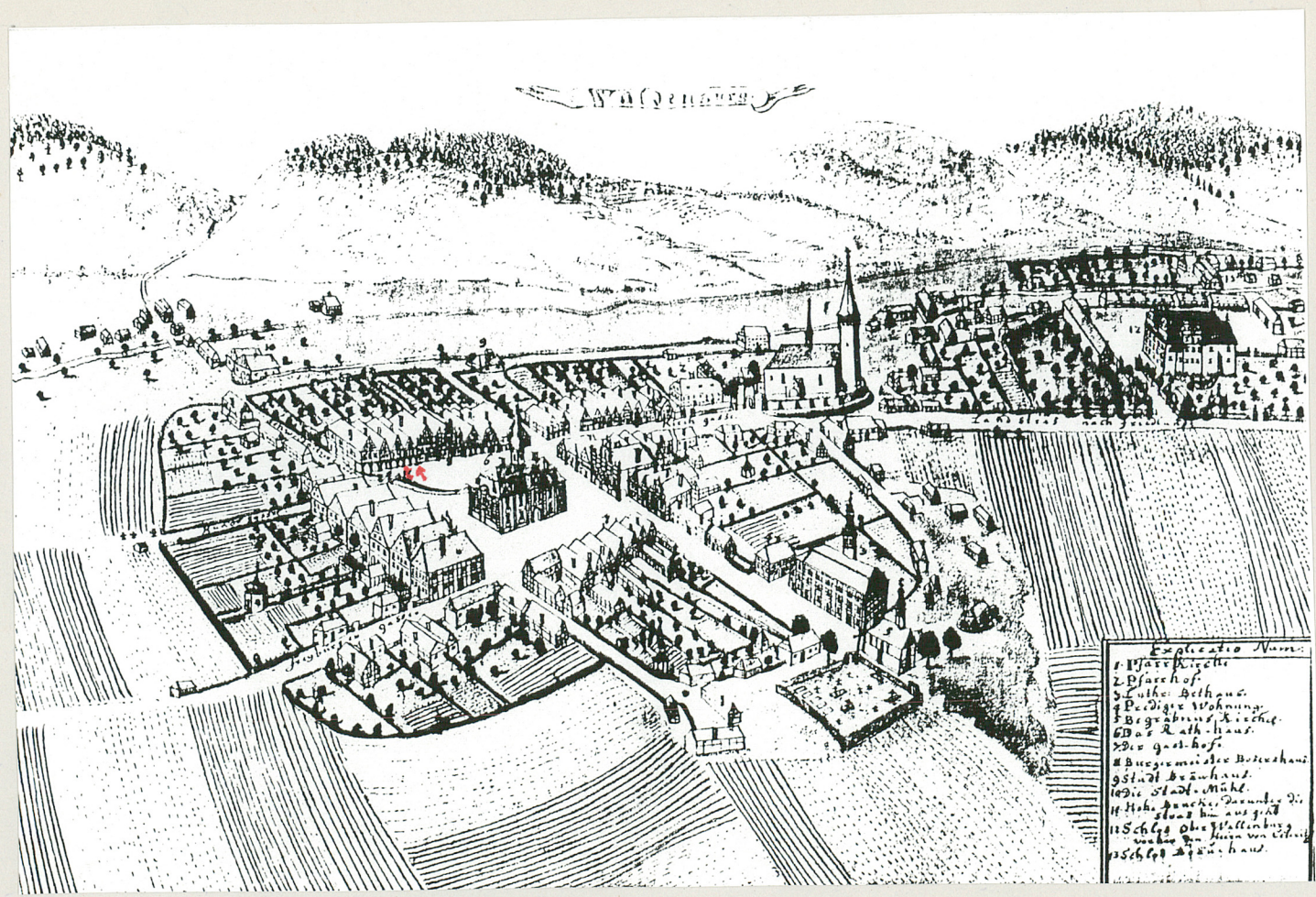
Wkładkę założył: Beata Sebzda 20.09.1996
(Imię, nazwisko, data)

Miejsce przechowywania negatywów:

Wzór ODŻ 1978 r.



1. Miejscowość WAŁBRZYCH	2. Obiekt (nazwa jak w karcie) DOM MIESZKALNY /KAMIENICA/ Rynek 21	3. Zawartość wkładki (nazwa obiektu lub materiału uzupełniającego) F.B. Wernher Widok Wałbrzycha z ok.1750 r., fotografie
-----------------------------	--	--



Wkładkę założył: Beata Sebzda 20.09.1996
(imię, nazwisko, data)

Miejsce przechowywania negatywów:



2.



3.



4.



5.



6.



7.

1. Miejscowość

W A Ł B R Z Y C H

2. Obiekt (nazwa jak w karcie)

DOM MIESZKALNY /KAMIENICA/
Rynek 21

3. Zawartość wkładki (nazwa obiektu lub materiału uzupełniającego)

fotografie



8.



9.



10.



11.

Wkładkę założył: Beata Sebzda 20.09.1996
(Imię, nazwisko, data)

Miejsce przechowywania negatywów:

Wzór ODZ 1978 r.



12.



13.