

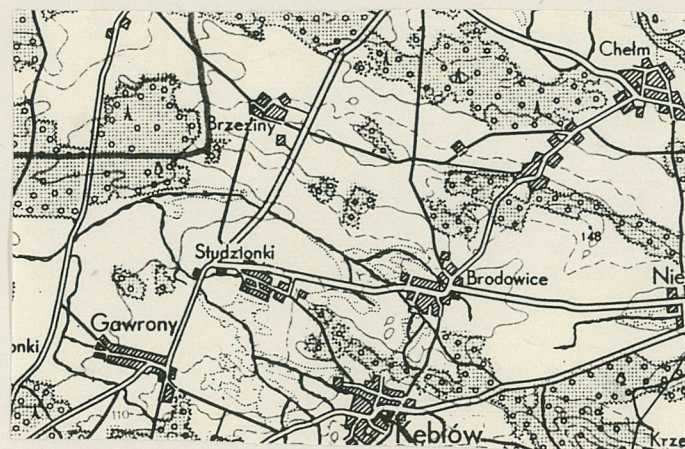
1. Obiekt

495/1

PAŁAC (dwór)

2. Czas powstania  
ok. 1870-75

3. Miejscowość  
Brodowice



4. Adres Brodowice  
56-141 Kębłów

nr hipoteczny .....

5. Przynależność administracyjna

województwo legnickie

gmina Rudna

pow. LUBIN

6. Poprzednie nazwy miejscowości

BRÖDELWITZ

7. Przynależność administracyjna  
przed 1.VI.1975 r.

województwo Wrocław

powiat Wołów

8. Właściciel i jego adres

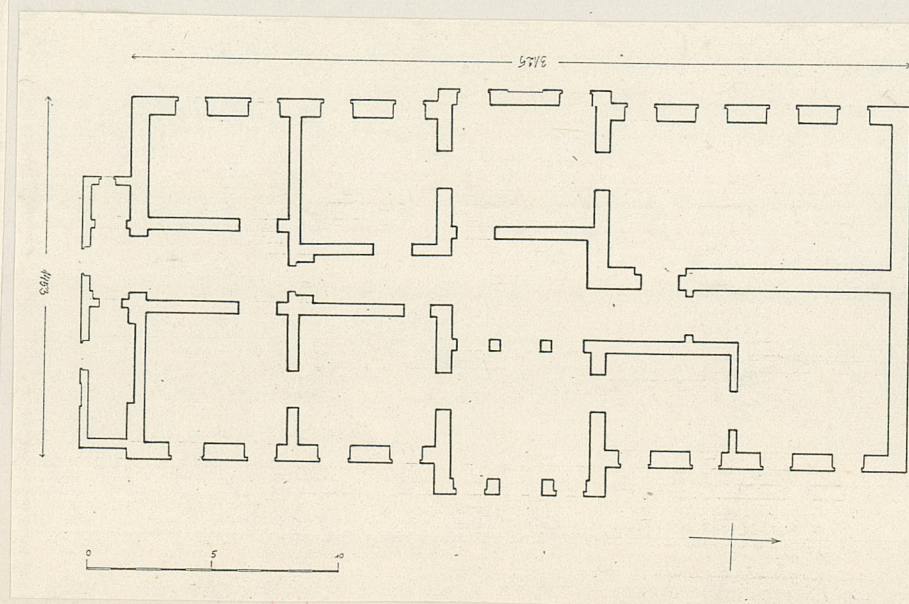
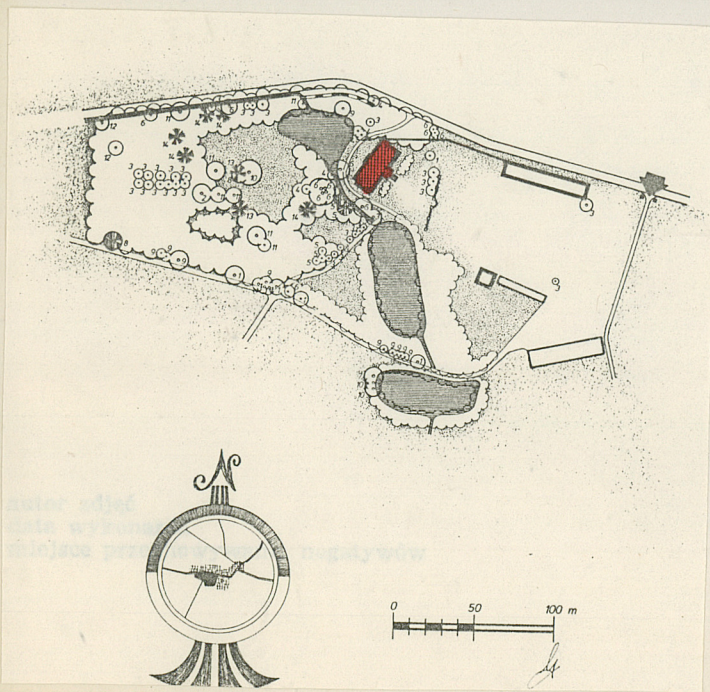
PGR Chobienia

9. Użytkownik i jego adres

nieużytkowany

10. Rejestr zabytków

Nr 735/L data 30.07.1986 r.





12. Autorzy, historia obiektu, określenia stylu.

Wieś Brodowice w ciągu XIX w. zmieniała często właścicieli.

Ok. r. 1845 posiadał ją rotmistrz von Biela, w rok później August Kahle.

Prawdopodobnie u schyłku XIX w. zakupił je Bruno von Mutzenbecher.

W rękach tej rodziny pozostawały Brodowice aż do wybuchu II wojny.

Dwór powstał ok. 1870-1875 r., być może w miejscu istniejącej wcześniejszej rezydencji.

Dekoracja okien /z wyjątkiem górnej kondygnacji ryzalitu/ pseudorenesansowa.

13. Opis (sytuacja, materiał i konstrukcja, rzut, bryła, elewacje, dach, wnętrze, wyposażenie, instalacje)

Sytuacja: założenie znajduje się w południowej części wsi, wzdłuż głównej wiejskiej drogi.

Dwór zwrócony do majdanu elewacją wschodnią, od zachodu i częściowo południa przylega doń park.

Materiał i konstrukcja:

fundamenty ceglane, ściany magistralne ceglane, działkowe ceglane. Otynkowany. Więźba dachowa stolcowo-płatwiowa, dach dwuspadowy, kryty dachówką-karpiówką podwójnie w łuskę. W połaciach dachowych 5 przewodów kominowych. Sklepienia i stropy - zawalone. Podłogi i posadzki - nie zachowane, Drzwi - nie zachowane, okna - krosnowe, podwójne, o nieustalonej liczbie pól.

Rzut: - regularny, na planie wydłużonego prostokąta z 3 osiowym ryzalitem w centralnych partiach fasady i elewacji ogrodowej oraz prostokątną dobudówką w elewacji południowej; 2,5-traktowy z 3-traktowym ryzalitem.

Bryła: zwarta w kształcie prostopadłościanu, II-osiowa z 3-osiowym i 3 kondygnacyjnym ryzalitem w partii centralnej, wysoko podpiwniczona /piwnice na poziomie przyziemia/ z dobudówką kończącą się na poziomie gzymsu wieńczącego i zajmującą 3/4 długości elewacji południowej. Kryta dachem dwuspadowym, ceramicznym, ryzalit kryty dachem dwuspadowym, deskowym i papą.

Elewacja główna, wschodnia: 2-kondygnacyjna, II-osiowa z centralnym, 3-osiowym i 3-kondygnacyjnym ryzalitem.

Nad wysoką partią cokołową 8 otworów piwnicznych, 6 kwadratowym wykroju okien i opasce (?). Partię cokołową od okien II kondygnacji oddziela profilowany, dość płaski gzyms. Okna prostokątne w lekko profilowanym obramieniu tynkowym z nadprożem w kształcie odcinka gzymsu.

Ryzalit: w centralnej części ryzalitu na poziomie okien II kondygnacji umieszczony otwór drzwiowy, dostępny przez schody prowadzące na prostokątny ganek, zajmujący całą szerokość ryzalitu. Otwór drzwiowy flankowany przez dwie osie okienne. W wyższej partii ryzalitu 3 osie okienne w najwyższej 4 arkadowe okienka z nadświetlem półokrągłym z promieniście biegnącymi szprosami. Tynkowe opaski okienne są nieznacznie profilowanym gzymsem, załamującym się na ściankach bocznych ryzalitu. Ryzalit wieńczy trójjuskokowy gzyms koronujący.

Elewacja południowa: 3-kondygnacyjna, 3-osiowa z dobudówką.

Cokol jak w elewacji głównej, 1 okienko piwniczne w prawej osi skrajnej, w lewej skrajnej, szeroki, prostokątny otwór wejściowy. Gzyms międzykondygnacyjny jak w elewacji głównej. W II kondygnacji 3 osie okienne, prawe skrajne okno zamurowane. W bocznej ścianie dobudówki od zachodu jedno okienko piwniczne, wyżej jedno małe, prostokątne okienko. Dobudówka zwieńczona gzymsem koronującym jak w elewacjach poprzednich, dach płaski. Nad dobudówką, w szczycie elewacji 4 okienka prostokątne /2 większe w środku, 2 mniejsze po bokach/ rozmieszczone niesymetrycznie. Wyżej 2 małe, prostokątne okienka.



14. Kubatura	15. Powierzchnia użytkowa	16. Przeznaczenie pierwotne	17. Użytkowanie obecne
2441 m <sup>3</sup>	680 m <sup>2</sup>	pałac	nieużytkowany
18. Prace budowlane i konserwatorskie, ich przebieg i dokumentacja		19. Stan zachowania (fundamenty, ściany zewnętrzne, ściany wewnętrzne, sklepienia, stropy konstrukcje dachowe, pokrycie dachu, wyposażenie i instalacje) <ul style="list-style-type: none"> <li>- fundamenty - stan dobry</li> <li>- ściany zewnętrzne - spękane lecz bez ubytków</li> <li>- ściany wewnętrzne - w wielu miejscach uszkodzone</li> <li>- sklepienia i stropy - zawalone</li> <li>- dach - nieszczelny, w obu połaciach widoczne ubytki</li> <li>- więźba - uszkodzona</li> </ul>	
20. Najpilniejsze postulaty konserwatorskie		<ul style="list-style-type: none"> <li>- uzupełnić pokrycie dachu</li> <li>- wymienić uszkodzone elementy więźby</li> <li>- zrekonstruować sklepienia i stropy</li> </ul>	



21. Akta archiwalne (rodzaj akt, numer i miejsce przechowywania)

22. Bibliografia

- Knie, Alphabetisch-statistisch-topographische Übersicht der Dörfer, Flecken, Städte und Anderen Orte, Breslau 1845
- Schlesisches Güter-Adressbuch, Breslau 1876, 1905, 1917, 1922, 1930
- Zimmermann F.-Beyträge zur Beschreibung von Schlesien, Brieg 1787, Bd. 7, s. 323-324
- Ewidencja parku w Brodowicach

23. Źródła ikonograficzne i fotografie (rodzaj, miejsce przechowywania, sygnatury)

24. Uwagi różne

plany, rzuty, fotografie - L. Dobrzyńskich, VII 1990

25. Wypełnił

Dorota Bocheńska

imię i nazwisko

data VII, 1990

26. Sprawdził

imię i nazwisko

data

27. Załączniki

Wzrostka z opisem i fotografiami - str. 1



1. Miejscowość Brodowice	2. Obiekt (nazwa jak w karcie) PAŁAC	3. Zawartość wkładki (nazwa obiektu lub materiału uzupełniającego) Opis cd.
-----------------------------	---	--

Szczyt ściany nad gzymsem wieńczącym, ujęty w profilowany gzyms.

Elewacja zachodnia: analogiczna jak fasada, pozbawiona ganku.

Elewacja północna: w przyziemiu centralnie umieszczony otwór drzwiowy, przy nim małe okienko od wschodu i większe /w prostokacie leżącym/ w skrajnej osi od wschodu.

Wkładkę założył: ..... DOROTA BOCHENSKA .....  
(imie, nazwisko, data)

Miejsce przechowywania negatywów: .....





deraga potudniara



deraga  
potudniara



korytarz I kondygn.

korytarz II kondygn.