

1. Obiekt

BUDYNEK MIESZKALNY

WAŁBRZYCH

Rynek 12

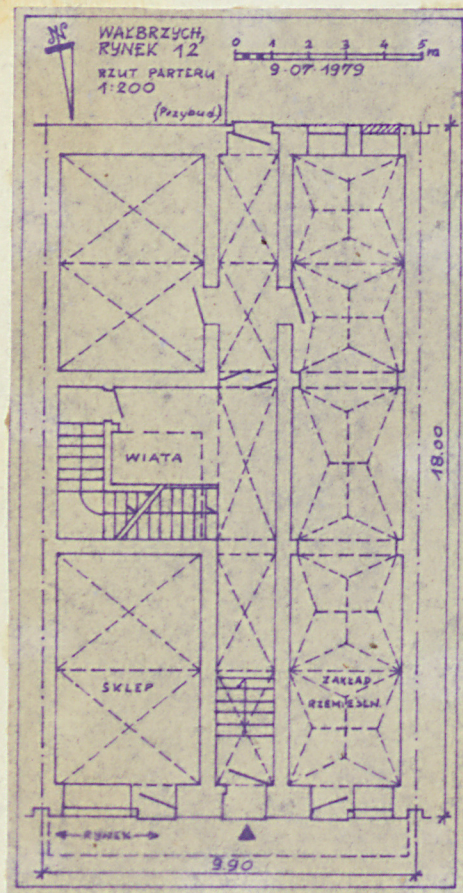
2. Czas powstania

ok. 1855 r.

3. Miejscowość

WAŁBRZYCH

11. Zdjęcia, plan sytuacyjny, rzuty



4. Adres

Rynek 12

nr hipoteczny

5. Przynależność administracyjna

województwo wałbrzyskie

gmina m. Wałbrzych

6. Poprzednie nazwy miejscowości

Waldenburg

7. Przynależność administracyjna  
przed 1.VI.1975

województwo wrocławskie

powiat m. Wałbrzych

8. Właściciel i jego adres

Wałbrzyskie Przedsiębiorstwo  
Gospodarki Mieszkaniowej  
WAŁBRZYCH, ul. Lubelska 1

9. Użytkownik i jego adres

Zakład Gospodarki Mieszkaniowej  
"Śródmieście"

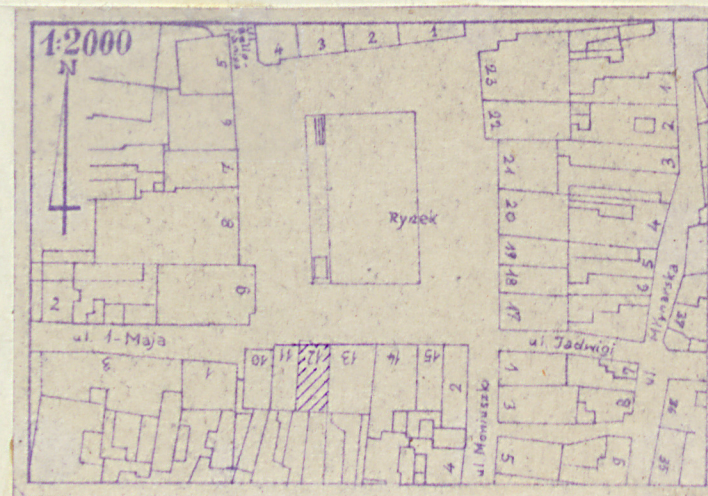
WROCLAW, ul. Mickiewicza 35

10. Rejestr zabytków

Nr

data

autor zdjęć Zbigniew Łabęcki  
data wykonania 14.07.1979  
miejsce przechowywania negatywów  
Wrocław, Grabiszyńska 164/29





Brak danych o autorze.

Orientacyjny rok budowy określony w oparciu o materiały u użytkownika, porównanie archiwalnych materiałów kartograficznych oraz analizę stylową. Budynek posiada szereg elementów konstrukcyjnych wspólnych z budynkiem Rynek 11, wybudowanym w 1859 r.

Budynek w stylu historyzmu /neorenesans/.

Budynek mieszkalny pięciokondygnacyjny, z poddaszem niemieszkalnym, podpiwniczony. Szeregowy w zabudowie zwartej, w południowej pierzei Rynku.

Budynek murowany z cegły i otynkowany. Stropy drewniane, nad piwnicami sklepienia kolebkowe ceglane i odcinkowe oparte na murach, nad parterem sklepienia krzyżowe i gwiazdowe bezżebrowe, ceglane. Podłogi z drewna miękkiego, w części pomieszczeń I piętra z drewna twardego /z klepek/, w sieni płytki cementowe szlifowane, w piwnicach posadzka ceglana, w sklepach częściowo jastrzych cementowy, częściowo posadzka ceramiczna z płytek 15 x 15 cm. Schody w sieni kamienne /granit/, w klatce schodowej kamienne /szary piaskowiec/ nakładane. W sieni lamperia z płytek ceramicznych 3 x 3 cm /"witro mozaika"/. Okna skrzynkowe podwójne. Drzwi drewniane płycinowe i częściowo opierzane. Więźba dachowa drewniana ze ściankami kolanowymi. Dach dwuspadowy o małym nachyleniu połaci, w układzie kalenicowym, kryty łupkiem naturalnym.

Budynek trójtraktowy. Rzut zwarty niesymetryczny. Bryła zwarta symetryczna. W parterze na osi sięń przelotowa z trzybiegową klatką schodową w wiacie oświetlonej od góry świetlikiem na kalenicy. Pozostała część parteru zajęta przez zakład usługowy oraz sklep i magazyn sklepu.

Elewacja frontowa symetryczna, pięcioosiowa, otynkowana. W parterze wejście do sieni przesklepione ostrołukiem i elewacja z tynku kamiennego płukanego. Elewację dzieli horyzontalnie gzymsy przecięte lizenami flankującymi środkową oś okien i flankujących budynków. Okna w profilowanych opaskach, II, III i IV piętra stoją na gzymsach. Gzyms podokienny III piętra postawiony na rytmie arkadek. Okna I piętra wieńczy gzyms postawiony rytmem arkadek na opaskach okiennych. Przez szerokość elewacji biegnie płytowy balkon podparty sześcioma masywnymi wspornikami, pomiędzy którymi, prostokątne pola dzieli na mniejsze prosta dekoracja w tynku naśladowująca sgraffitto. Lizeny flankujące elewację przechodzą ponad gzyms wieńczący sterczynami w postaci kwadratowych wieżyczek. Lizeny flankujące środkową oś okien przechodzą nad oknami IV piętra ostrołukowo w schodkowaty szczyt nad gzymsiem wieńczącym. Gzyms wieńczący spoczywa na belkowaniu podpartym rymem arkadek przechodzących dołem w półkolumnienki. Balkon I piętra posiada ozdobną metalową, ażurową balustradę. Elewacja tylna otynkowana bez ozdób tynkiem ostrym gładziarskim.

Budynek wyposażony w instalacje: elektryczną, gazową, wodociągową i kanalizacyjną. Pion sanitariatów przy klatce schodowej. Ogrzewanie wewnątrz piecami, na I piętrze ogrzewanie centralne "etażowe".



14. Kubatura	15. Powierzchnia użytkowa	16. Przeznaczenie pierwotne	17. Użytkowanie obecne
4.069,7 m <sup>3</sup>	1.260,0 m <sup>2</sup>	BUDYNEK HANDLOWO - MIESZKALNY	BUDYNEK HANDLOWO - MIESZKALNY

18. Prace budowlane i konserwatorskie, ich przebieg i dokumentacja

Do 1945 r. - Brak danych. Ok. 1930 r. przebudowano /powiększono/ witryny sklepowe.

1960 r. - Remont wnętrza sklepowych w parterze zmiana tynku w elewacji frontowej na wysokości parteru na tynk kamienny płukany.

1978 r. - Remont elewacji tylnej oraz częściowo parteru /sieni/przelotowej/. Zmiana tynków gładkich na ostre gruboziarniste. Wykonanie lamperii w sieni, z płytek ceramicznych /"witromozaika"/.

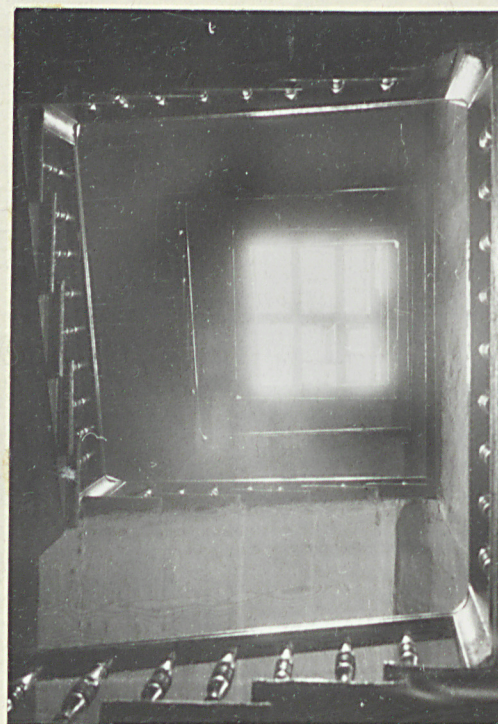
19. Stan zachowania (fundamenty, ściany zewnętrzne, ściany wewnętrzne, sklepienia, stropy, konstrukcje dachowe, pokrycie dachu, wyposażenie i instalacje)

**Ogólny stan techniczny budynku - zadawalający.** Wnętrza budynku znacznie zaniedbane /poza sklepami/, pozbawione bieżącej konserwacji.

Znaczne ubytki tynków zewnętrznych w elewacji frontowej oraz wewnętrznych w piwnicach. Drobne ubytki i uszkodzenia tynków w klatce schodowej. Liczne miejscowe uszkodzenia drewnianej więźby dachowej.

20. Najpilniejsze postulaty konserwatorskie

Odsłonięcie sklepień gwiazdowych w pomieszczeniach Zakładu Fotograficznego.





21. Akta archiwalne (rodzaj akt, numer i miejsce przechowywania)

22. Bibliografia

Pflug, Karl: Chronik der Stadt Waldenburg in Schlesien.  
Wałbrzych 1908.

23. Źródła ikonograficzne i fotografie (rodzaj, miejsce przechowywania, sygnatury)

24. Uwagi różne

25. Wypełnił

Zbigniew Łabęcki



26.07.1979

26. Sprawdził