

1. Obiekt

DOM MIESZKALNY

2. Czas powstania

XVI-XVII/ 2 poł.
XVIII/pocz. XIX/3
i 4 ćw.XIX/pocz.XX

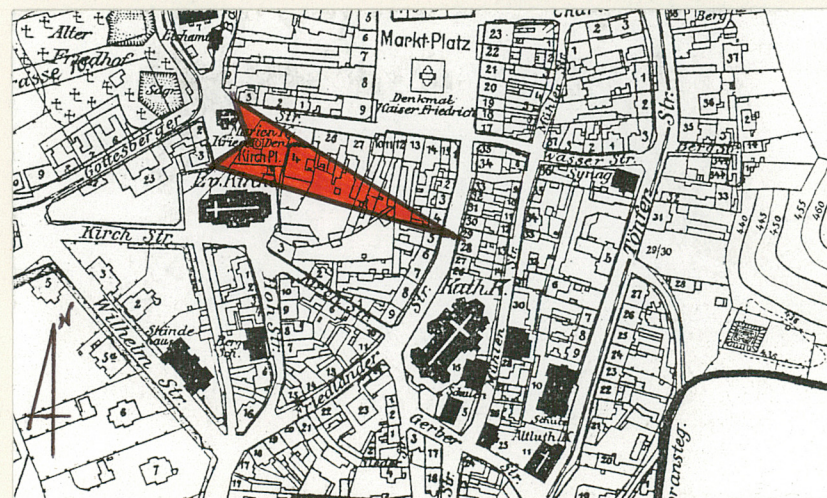
3. Miejscowość

WAŁBRZYCH

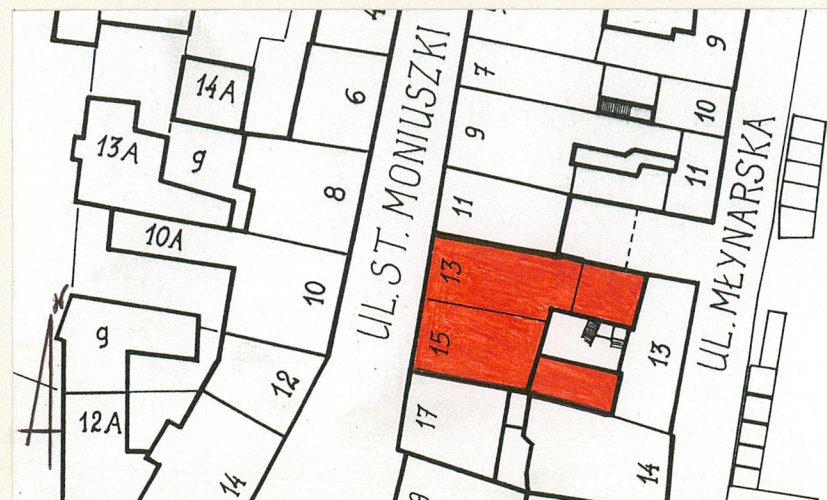
11. Zdjęcia, rzut, przekrój, sytuacja, orientacja



1. Elewacja frontowa zach.



2. Plan orientacyjny 1: 5 000.



3. Plan sytuacyjny 1: 1 000.

4. Adres

ul. St. Moniuszki 13/15
58-300 Wałbrzych

nr hipoteczny

lub ewid. gruntów

5. Przynależność administracyjna

województwo dolnośląskie

gmina Wałbrzych

6. Poprzednie nazwy miejscowości

WALDENBURG, WALDEN BURG,

7. Przynależność administracyjna
przed 1 VI 1975

województwo wrocławskie

powiat Wałbrzych

8. Właściciel i jego adres

Urząd Miejski Wałbrzycha
Ratusz, pl. Magistracki 1
58-300 Wałbrzych

9. Użytkownik i jego adres

sklep P.H.U. "Moto-Tech",
sklep tekstylno-przemysłowy,
TSKŻ w Wałbrzychu,
lokator kwaterunkowy,

10. Rejestr zabytków

Nr 2/A/99 data 30.09.1999

12. Autorzy, historia obiektu, określenie stylu

Najstarsza zabudowa wschodniej strony ul. Moniuszki składała się z domów, o konstrukcji drewnianej, najprawdopodobniej szkieletowej. Wszystkie usytuowane były szczytowo do ulicy. Stan ten widoczny jest na rysunku F.G.Schulza z ok. 1738r. Z tego samego czasu i tego samego autorstwa jest również plan miasta Wałbrzycha z oznaczeniem numeracji poszczególnych działek. Wynika z niego, że interesująca nas kamienica przy obecnej ul. Moniuszki 13/15 znajduje się na dwóch dawnych parcelach o numerach: 73 i 74. Zarówno na początku jak i w połowie XVIII wieku parcele te zabudowane były budowlami dwukondygnacyjnymi, co potwierdza dodatkowo rysunek F.B. Wernera z ok. 1750r. Jednocześnie widoczne przejścia między poszczególnymi budowlami w południowej części tego kwartału zabudowy (teren między ul. Moniuszki a ul. Młynarską) zaznaczone przez Schulza i Wernera mają swoje potwierdzenie w usytuowaniu frontowych pomieszczeń piwnicznych obecnych kamienic nr 11 i 13/15. Wynika z tego, że przejścia te mogły znajdować się między dawnymi domami nr 11 a 13 oraz 15 a 17. Wszystkie trzy frontowe piwnice wymienionych kamienic mają prawie identyczną długość, która może wraz z drugim traktem budynków odpowiadać głębokości najstarszej zabudowy parcel.

13. Opis (sytuacja, materiał i konstrukcja, rzut, bryła, elewacje, wnętrza, wyposażenie, instalacje)

Budynek usytuowany po wschodniej stronie ul. Moniuszki, w zwartej zabudowie mieszkalnej. Kamienica zajmuje zachodnią część prostokątnej parceli, wydłużonej na osi wschód - zachód i obniżającej się w kierunku ul. Młynarskiej. Małe prostokątne podwórze na tyłach kamienicy otaczają od południa i północy dwie oficyny, od wschodu połączone z kamienicą przy ul. Młynarskiej 13. Podwórze pokryte wylewką jastrychową.

Budynek trzykondygnacyjny z kondygnacją strychową, podpiwniczony, kryty stropodachem, elewacją frontową skierowaną na zachód.

MATERIAŁ I KONSTRUKCJA: budynek murowany z kamienia łamanego z niewielką domieszką cegły na poziomie fundamentów i piwnic. Kamienny i kamienno-ceglany mur elewacji tylnej do poziomu trzeciej kondygnacji. We frontowej piwnicy południowej cokół z prostopadłościennych bloków kamiennych. Fasada oraz mury wewnętrzne z cegły, podobnie ścianki działowe i wszystkie mury oficyn. Zaprawa wapienno-piaskowa, tynki zewnętrzne i wewnętrzne gładkie, jedynie na elewacji tylnej z delikatną fakturą. Kamienne obramienia okien do wysokości trzeciej kondygnacji: prostokątne, proste z płaską opaską dookoła. Analogiczne kamienne obramienia otworu drzwiowego do sieni w elewacji tylnej oraz drzwi w piwnicy północnej. W piwnicy frontowej południowej kamienny, prostokątny portal z lekko wygiętym ku górze nadprożem, zwieńczonym pseudozwornikiem.

W piwnicy północnej pomiędzy zasadniczym budynkiem a oficyną żeliwna kolumna z nodusami.

Sklepienia: w piwnicach sklepienia kamienne z małą domieszką cegieł. We frontowym pomieszczeniu południowym dwie równoległe kolebki na łukach pełnych, na osiach wschód - zachód. Pomiędzy kolebkami pośrodku pomieszczenia filar o kwadratowym przekroju, rozszerzający się ku górze. Kolebki połączone dwiema dodatkowymi, mniejszymi kolebkami prostopadłymi do dwóch głównych. W piwnicy frontowej północnej kolebka na łuku pełnym z dwiema parami lunet. W piwnicy północnej tylnej kolebka na łuku pełnym z dwiema parami stykających się pośrodku lunet. Obie kolebki na osi wschód - zachód, lunety o ostrym wykroju.

W klatce schodowej sklepienia ceglane, nad biegami schodów po jednej kolebce na łukach lekko spłaszczonych, nad podestami sklepienia krzyżowe, oddzielone gurtami. Gurty kończące kolebki nad biegami profilowane w łuki: na pierwszej i drugiej kondygnacji w kształcie zbliżonym do „oślego grzbietu”, na trzeciej kondygnacji w kształcie „trójliścia”.

<p>14. Kubatura</p> <p>ok. 5 011 m³</p>	<p>15. Powierzchnia użytkowa</p> <p>ok. 1021 m²</p>	<p>16. Przeznaczenie pierwotne</p> <p>mieszkalne i handlowe</p>	<p>17. Użytkowanie obecne</p> <p>mieszkalne i handlowe</p>
<p>18. Prace budowlane i konserwatorskie, ich przebieg i dokumentacja (po 1945 r.)</p> <p>Budynek remontowany w 1967 roku, zlikwidowano wówczas schody w północnej oficynie, pokryto posadzki w sklepach kaflami ceramicznymi, płytkami lastrиковymi i lastrikiem, wymieniono witryny na stalowe. W okresie późniejszym prowadzono drobne remonty bieżące w mieszkaniach. Ok. 1990 roku przeprowadzono remont dachu.</p>		<p>19. Stan zachowania (fundamenty, ściany zewnętrzne, ściany wewnętrzne, sklepienia, stropy, konstrukcje dachowe, pokrycie dachu, wyposażenie i instalacje)</p> <p>Budynek w bardzo złym stanie technicznym. Spękane <u>sklepienie</u> w piwnicy północnej tylnej. W dobrym stanie pozostałe <u>sklepienia</u> piwnic, klatki schodowej i sieni. <u>Stropy odcinkowe</u> w dobrym stanie, naruszone <u>drewniane stropy</u> belkowe. Zamurowane i niedostępne <u>schody</u> w dawnej kamienicy nr 13 między piwnicami a pierwszą kondygnacją oraz w oficynie północnej między podwórzem i pierwszą kondygnacją. Drewniane stopnie schodów w złym stanie, podobnie schody kamienne, zwłaszcza piaskowcowe. Liczne ubytki <u>tynków</u> wewnętrznych i zewnętrznych. Częściowo zniszczone kamienne <u>obramienia</u> otworów okiennych i drzwiowych. Żeliwna <u>kolumna</u> pokryta rdzą. Zły stan <u>posadzek</u> kamiennych, ceglanych i z wylewki jastrychowej. Zdewastowane niezamieszkałe pomieszczenia na trzeciej kondygnacji.</p>	
<p>20. Najpilniejsze postulaty konserwatorskie</p> <p>Budynek powinien być w całości objęty ochroną konserwatorską, wymaga remontu kapitalnego. Należy wzmocnić sklepienia i stropy, przeprowadzić remont piwnic, klatki schodowej, sieni, zakonserwować elementy kamieniarki, żeliwną kolumnę i stolarkę z przełomu XVIII i XIX oraz końca XIX w. Remontu wymaga też konstrukcja i pokrycie dachu.</p>			

21. Akta archiwalne i źródła ikonograficzne (rodzaj, numer i miejsce przechowywania)

1. Waldenburg um 1738. Plan i widok miasta wg F.G.Schulza /w:/ Pflug: Chronik der Stadt Waldenburg. Waldenburg 1908,
2. Werner F.B.: Waldenburg. Repr. rys. z ok. 1750r. /w:/ Waldenburg in Schlesien. Berlin 1925, s. 41,
3. Tittel F.A.: Panorama Wałbrzycha od wschodu. Ok. 1800r. kolorowana akwafora wg rys. T.Vogta. Muzeum Okręgowe w Wałbrzychu, sygn. MWH 3577,
4. Plan von der Kreisstadt Waldenburg im Jahre 1863. /w:/ Pflug: Chronik der Stadt Waldenburg . Waldenburg 1908, tabl. 2,
5. Panorama Wałbrzycha od pn.-wsch. Ok. 1874r., fotografia Muzeum Okręgowe w Wałbrzychu, sygn. MWH 3578,
6. Plan von Waldenburg. 1906r. OK BUWr,

22. Bibliografia

1. "Adressbuch der Stadt Waldenburg" Waldenburg 1933, 1937, 1939,
2. M.Frankowska, B.Matejuk: Studium Historyczno-Urbanistyczne Miasta Wałbrzycha. PKZ Wrocław 1980, mnps, sygn. 1867 w PSOZ Wałbrzych,

23. Uwagi różne

24. Opracowanie karty ewidencyjnej

tekst **I.Bińkowska, A.Hryniewicz, kwiecień 1999r.**
imię, nazwisko, data, podpis

plany, rysunki **Artur Hryniewicz, kwiecień 1999r.**
imię, nazwisko, data, podpis

zdjęcia fotogr. **Artur Hryniewicz, kwiecień 1999r.**
imię, nazwisko, data, podpis

miejsce przechowywania negatywów

KARTA PO WYPEŁNIENIU PODLEGA OCHRONIE NA PODSTAWIE PRZEPISÓW PRAWA AUTORSKIEGO

25. Adnotacje o inspekcjach, informacje o zmianach (daty, imiona i nazwiska wypełniających)

26. Załączniki

7 wkładek do karty,

1. Miejscowość:	WAŁBRZYCH	2. Obiekt (nazwa jak na karcie)	3. Zawartość wkładki: nazwa materiału uzupełniającego
2. Gmina:	WAŁBRZYCH	DOM MIESZKALNY	c.d. historii i opisu,
3. Województwo:	DOLNOŚLĄSKIE		

c.d. historii:

Omawiana przez nas obecna kamienica 13/15 w rzeczywistości składa się z dwóch niezależnych budynków, zintegrowanych wspólną kondygnacją strychową i dachem, elewacją frontową i pozostawioną tylko jedną klatką schodową w kamienicy nr 15. Zróżnicowanie obu brył jest już widoczne na poziomie piwnic. Starszą wydaje się być nowożytna piwnica pod budynkiem nr 15, z centralnym filarem, wynikłym z przecięcia czterech sklepień kolebkowych pod kątem prostym. Późniejsze, lecz również nowożytne jest frontowe pomieszczenie piwniczne pod budynkiem nr 13. Na takie datowanie wskazują charakterystyczne ostre załamania lunet. Być może jest to wynik przebudowy wcześniejszego pomieszczenia w 2. połowie XVIII wieku.

Analizując grafikę F.A. Tittela, wg rysunku T.Vogta, z ok. 1800r., z jednoczesnym uwzględnieniem zachowanych późnobarokowych relikwów w budynku nr 15 (tylne drzwi wyjściowe z sieni, kamienny portal przy zejściu do piwnicy oraz murowana i przesklepiona konstrukcja klatki schodowej wraz z sienią, a także orientalizujące formy profili gurtów w konstrukcji klatki schodowej) możemy dojść do wniosku, że obie budowle zostały przebudowane na przełomie 3. i 4. ćw. XVIII wieku uzyskując trzykondygnacyjne bryły z kondygnacjami strychowymi oraz z barokowymi szczytami elewacji frontowych. Dobrze widoczne jest to na wspomnianej grafice, która jednocześnie dokumentuje znaczenie obu kamienic w zabudowie wschodniej strony ul. Moniuszki.

Z początku XIX wieku pochodzi obecna forma tylnego pomieszczenia piwnicznego w kamienicy nr 13. Z tego samego okresu zachowały się drewniane klasycyzujące drzwi na trzeciej kondygnacji domu nr 15. Najprawdopodobniej wzorem dla ich formy była istniejąca do dziś stolarka drzwiowa w dawnym pałacu Albertich przy obecnej ul. 1. Maja.

Na planie Wałbrzycha z 1863r. widzimy wyraźnie, że obu kamienicom od strony ul. Młynarskiej towarzyszyła zabudowa gospodarcza. Nie posiadamy żadnych informacji źródłowych dotyczących ujednolicenia własności obu domów. Na fotografii miasta widzianego od wschodu, z ok. 1874r., mamy do czynienia z obecną bryłą połączonych kamienic, których elewacje tylne pokryte już były, zachowaną szczerunkowo do dzisiaj, pasową dekoracją w tynku. Możemy przypuszczać, że modernizacji tej dokonano ok. połowy 3. ćw. XIX wieku. Pod koniec 3. i w ciągu 4. ćw. XIX wieku dobudowano oficyny: południową i północną. Łącząc oficynę północną z elewacją tylną domu nr 13 na poziomie piwnic wstawiono żeliwną kolumnę. Z tego też okresu pochodzą drzwi frontowe do sieni oraz pozostałości wiatrołapu w tylnej części sieni kamienicy zasadniczej.

Ostatnim etapem zabudowy pierwotnych parcel 73 i 74 było powstanie obecnego budynku mieszkalnego przy ul. Młynarskiej 13. Wszystkie te elementy, wraz z niewielką komórką o drewnianej konstrukcji ramowo-słupowej,

Wkładkę założył:.....Artur Hryniewicz, kwiecień 1999 r.,

Miejsce przechowywania negatywów.....

widoczne są na planie miasta z 1906r. Ok. 1905r. przebudowano tylny trakt przy klatce schodowej, przekształcając go w pion sanitarny.

Na obecną kamienicę 13/15 składają się nowożytnie pomieszczenia piwniczne, mury obwodowe obu domów do trzeciej kondygnacji włącznie oraz układ wnętrza z sienią i całą klatką schodową domu nr 15. Obecna forma fasady jest wynikiem kilkukrotnych przekształceń i uproszczeń typowej barokowej elewacji frontowej z 2. połowy XVIII wieku. Zachowany system pilastrów wielkiego porządku z charakterystycznymi wygięciami impostów oraz formy międzyokiennych płycin są tego wyraźnym dowodem. Natomiast bryła wraz z oficynami stanowi wynik XIX-wiecznej rozbudowy. Na początku wieku XX dokonano zmian konstrukcyjnych w podparciach stropów pierwszej kondygnacji poprzez wprowadzenie żelazobetonowych podciągów.

Informacje zawarte w książkach adresowych Wałbrzycha z lat 1933, 1937 i 1939, świadczą o istniejącej tu (w dawnej kamienicy nr 13) restauracji o nazwie „Zum Bürgerbräu”, będącej wówczas własnością Conrada Klitscha. Natomiast w lokalu handlowym drugiej części kamienicy znajdowała się firma krawiecka Ernsta Hermanna.

c.d. opisu:

W tylnej części sieni ceglane sklepienie kolebkowe na podwyższonym łuku pełnym. W części centralnej sieni jedno przeszło sklepienie żaglastego. Pomiędzy obydwojma sklepieniami gurt profilowany w łuk o kształcie „oślego grzbietu”, analogiczny do łuków na drugiej kondygnacji.

Stropy: w piwnicy pod oficyną północną strop odcinkowy, o odcinkach na osi północ-południe. Analogiczny strop przy dawnej klatce schodowej w oficynie. Dodatkowo strop odcinkowy w tylnym trakcie kamienicy, za główną klatką schodową w obecnym pionie sanitarnym. Pozostałe stropy drewniane, belkowe z podsufitką. Jedynie we frontowej części sieni dodatkowo strop dekorowany płaskimi kwadratowymi obramieniami tworzącymi cztery pseudokasetony.

Dach: stropodach o połaciach opadających w kierunku elewacji frontowej i tylnej. Oficyny kryte stropodachami o spadach w kierunku podwórza. Wszystkie kryte papą.

Więźba dachowa: drewniane stropodachy.

Posadzki: w piwnicach frontowych: południowej i północnej płyty kamienne. W piwnicy tylnej północnej płyty kamienne i posadzka ceglana, w piwnicy pod oficyną północną kostka kamienna, cegła i wylewka jastrychowa. W piwnicy pod oficyną południową wylewka jastrychowa. W części frontowej sieni kafle ceramiczne, w tylnej części płyty kamienne. Także na podestach schodów płyty kamienne. W klatce schodowej na drugiej kondygnacji kafle ceramiczne, na trzeciej kondygnacji płyty kamienne pokryte drewnianą podłogą deskową. W pozostałych pomieszczeniach mieszkalnych drewniane podłogi deskowe. Na pierwszej kondygnacji w północnym sklepie kafle ceramiczne od frontu i płytki lastrikowe w oficynie. W sklepie południowym posadzka lastrikowa w części frontowej i podłoga deskowa w części oficynowej.

Schody: w głównej klatce schodowej między pierwszą i drugą kondygnacją schody dwubiegowe łamane z podestami, wsparte na wewnętrznym murze z arkadą pośrodku. W pierwszym biegu schody kamienne, wyżej murowane z cegły z drewnianymi stopniami i podstopnicami. Pomiędzy drugą a trzecią kondygnacją schody trzybiegowe łamane, również z murem pośrodku. Między trzecią a czwartą kondygnacją schody dwubiegowe, łamane.

W oficynie północnej niedostępne schody między podwórzem a sklepem na pierwszej kondygnacji: jednobiegowe, o konstrukcji stalowej. Również pozostałości zamurowanych kamiennych schodów między piwnicami a pierwszą

1. Miejscowość:	WAŁBRZYCH	2. Obiekt (nazwa jak na karcie)	3. Zawartość wkładki: nazwa materiału uzupełniającego
2. Gmina:	WAŁBRZYCH	DOM MIESZKALNY	c.d. opisu,
3. Województwo:	DOLNOŚLĄSKIE		

kondygnacją domu nr 13. Także schody kamienne na styku obu piwnic północnych. Analogiczne schody granitowe pomiędzy piwnicą pod oficyną północną a poziomem podwórza. Na pierwszej kondygnacji w sklepie południowym jednobiegowe, drewniane schody z prostopadłościennym słupkiem, prowadzące do pomieszczeń w budynku przy ul. Młynarskiej 13.

Drzwi: frontowe do sieni: drewniane, prostokątne, ramowo-płycinowe. W dolnej części prostokątna, pozioma płycina z rautem, powyżej prostokątny, pionowy, przeszklony otwór ze stalową kratą o elementach wolutowo-sercowych z kwiatowymi rozetkami. Tylne drzwi do sieni z szerokich desek w układzie „jodełki” z żelaznymi okuciami o barokowych formach. Drzwi do piwnic oficyny południowej stalowe z nałożoną stalową kratownicą.

W tylnej części sieni pozostałości po wiatrołapie: nadświetle zamknięte łukiem pełnym, podzielone na promieniste kwatery. Na trzeciej kondygnacji dwie pary drzwi do mieszkań: drewniane, prostokątne, dwuskrzydłowe, z nałożoną centralnie płaską płytą okrągłą i dwiema prostokątnymi: w górnej i dolnej części z półkolistymi wycięciami. Drewniane obramienia odrzwi i nadproża profilowane uskokowo.

Okna: drewniane, skrzynkowe, prostokątne, ze ślemieniem. Okna elewacji frontowej z pionowymi żłobieniami i rozetkami na pionowych podziałach.

RZUT: główny budynek na planie prostokąta, zbliżonego do kwadratu z elewacją frontową skierowaną na zachód. Składa się z dwóch zasadniczych części związanych z istnieniem pierwotnie dwóch niezależnych kamienic. Część północna węższa, wydłużona na osi wschód - zachód, trzytraktowa z węższym traktem środkowym. Na pierwszej kondygnacji pomiędzy traktami żelbetonowe podciąg. Część południowa krótsza od północnej, też trzytraktowa, z przelotową, łamaną sienią i klatką schodową w trakcie środkowym. Tylne części sieni sklepiona jednym przęsłem sklepienia żaglastego i kolebką na łuku pełnym na osi wschód - zachód. Tylne pomieszczenie za klatką schodową przykryte stropem odcinkowym.

Dwie oficyny przylegające do południowej i północnej części elewacji tylnej na rzutach prostokątów, wydłużonych na osiach wschód - zachód, jednotraktowe.

BRYŁA: zróżnicowana, rozczłonkowana. Część główna kamienicy prostopadłościenna, trzykondygnacyjna z kondygnacją strychową, kryta stropodachem, podpiwniczona. Dawny budynek nr 13 podpiwniczony pod całą swoją powierzchnią, natomiast nr 15 częściowo. W trakcie prowadzonych prac dokumentacyjnych nie udało się dostać do pomieszczenia piwnicznego pod łącznikiem oficyny południowej z zasadniczą kamienicą, z którego być może jest wejście do tylnego pomieszczenia piwnicznego domu nr 15. Północna część kamienicy przedłużona w kierunku wschodnim. Na drugiej kondygnacji frontowej części budynku duże prostokątne pomieszczenie na osi północ - południe z podwyższoną estradą w części północnej. Dwie prostopadłościennie oficyny, wydłużone na osi wschód -

Wkładkę założył:.....Artur Hryniewicz, kwiecień 1999 r.,

Miejsce przechowywania negatywów.....

zachód, sięgające do kamienicy przy ul. Młynarskiej 13. Oficyna północna trzykondygnacyjna, południowa dwukondygnacyjna, łącznik między oficyną południową i kamienicą jednokondygnacyjny. Obie oficyny podpiwniczone, kryte stropodachami o spadzie w kierunku wewnętrznego podwórza.

ELEWACJE: elewacja frontowa zachodnia: trzykondygnacyjna z kondygnacją strychową, pięcioosiowa, gładko tynkowana. Na pierwszej kondygnacji na lewo od osi środkowej prostokątny otwór wejściowy do sieni. Po obu stronach szerokie, prostokątne, stalowe, współczesne witryny z wejściami do sklepów. Powyżej osie okienne rozmieszczone niesymetrycznie, dwie lewe usytuowane bliżej siebie. Otwory okienne prostokątne w kamiennych prostych obramieniach. Poziom parapetów okien drugiej kondygnacji wspólny dla wszystkich osi, w trzeciej kondygnacji okna dwóch lewych osi usytuowane niżej. Na osiach pomiędzy oknami drugiej i trzeciej kondygnacji po jednej gładkiej, prostokątnej płaszczyźnie ze ściętymi narożnikami, wyodrębnionej wklęsłą ramą. W związku z różnicą poziomów okien trzeciej kondygnacji w dwóch lewych osiach płaszczyzny te są niższe od pozostałych. Pomiedzy osiami i na narożnikach elewacji pilastry wielkiego porządku o wysokości drugiej i trzeciej kondygnacji. Cokoły pilastrów płaskie, prostokątne, niskie, imposty kilkakrotnie profilowane, wygięte na narożnikach przed płaszczyznę elewacji. Pilastry obramiające trzy prawe osie zdwojone, zaś po bokach osi lewych pojedyncze. Pomiedzy drugą a trzecią osią od lewej zarówno zdwojony pilaster po prawej, jak i pojedynczy po lewej stronie. Pilastry przedłużone o lizeny które wieńczy gzyms międzykondygnacyjny, oddzielający kondygnację strychową. Na każdej osi kondygnacji strychowej podwójny, prostokątny otwór okienny. Pomiedzy osiami pilastry podwójne nad zdwojonymi pilastrami osi prawych i pojedyncze nad pilastrami osi lewych. Pilastry również zakończone impostami i profilowanym gzymsem wieńczącym.

Elewacja tylna wschodnia: trzykondygnacyjna z kondygnacją strychową, trzyosiowa. Do osi lewej przylega jednokondygnacyjny łącznik z oficyną południową. Na pierwszej kondygnacji w osi środkowej prostokątny otwór drzwiowy do sieni w kamiennym obramieniu. Przy osi prawej na wysokości pierwszej kondygnacji niewielka, prostopadłościenna dobudówka, kryta jednospadowym dachem. Ponad nią zamurowany prostokątny otwór okienny. Powyżej na wysokości pomiędzy pierwszą i drugą kondygnacją niewielki prostokątny otwór okienny. Na wyższych kondygnacjach otwory okienne prostokątne, w kamiennych obramieniach do trzeciej kondygnacji. Strychowe otwory okienne prostokątne, mniejsze. Elewacja pierwotnie otynkowana z zaznaczonymi w tynku pionowymi i poziomymi pasami o zróżnicowanej fakturze. Pionowe pasy na narożach elewacji, poziome pomiędzy kondygnacjami. Obecnie duże ubytki tynku.

Elewacja podwórzowa oficyny północnej: trzykondygnacyjna, z kondygnacją strychową nad osią lewą, czteroosiowa. Skrajna lewa część elewacji z jedną osią okienną równa wysokości elewacji tylnej głównej kamienicy, w rzeczywistości stanowi boczną elewację, wydłużonej w kierunku wschodnim, dawnej kamienicy nr 13. Część prawa z trzema osiami okiennymi, nieznacznie niższa - to elewacja oficyny. Otwory okienne prostokątne, na pierwszej kondygnacji szersze. Okno kondygnacji strychowej w osi lewej mniejsze. Pierwotnie elewacja gładko otynkowana, obecnie z licznymi ubytkami. Pomiedzy drugą i trzecią osią poniżej pierwszej kondygnacji szeroki, prostokątny otwór wejściowy do piwnicy, poprzedzony jednobiegowymi schodami kamiennymi. Na prawo od otworu niewielka jednokondygnacyjna, podpiwniczona komórka gospodarcza, o słupowo-ramowej konstrukcji drewnianej, wypełnionej cegłami. Dobudówka przykryta dachem jednospadowym.

Elewacja podwórzowa oficyny południowej: dwuczęściowa, z prawej jednokondygnacyjny, jednoosowy łącznik, z lewej dwukondygnacyjna elewacja oficyny, dwuosiowa na pierwszej i trzyosiowa na drugiej kondygnacji. Obie części na wysokiej piwnicy. Otwory okienne pierwszej kondygnacji prostokątne, szerokie, wtórnie zamurowane do

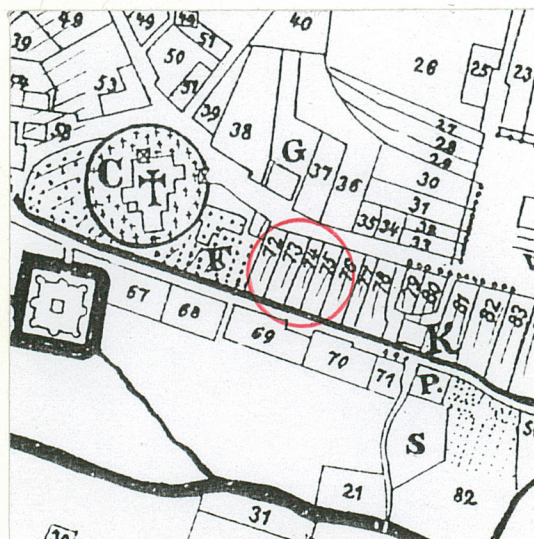
1. Miejscowość:	WAŁBRZYCH	2. Obiekt (nazwa jak na karcie)	DOM MIESZKALNY	3. Zawartość wkładki: nazwa materiału uzupełniającego
2. Gmina:	WAŁBRZYCH			c.d. opisu, ikonografia, rzut przyziemia
3. Województwo:	DOLNOŚLĄSKIE			i piwnic,

2/3 wysokości. Otwory okienne drugiej kondygnacji mniejsze, dwa prawe wtórnie zamurowane. Na wysokości piwnicy w łączniku oraz pomiędzy osiami pierwszej kondygnacji prostokątne otwory drzwiowe. Pomiędzy otworami jeden prostokątny otwór okienny. Elewacja pierwotnie gładko otynkowana, obecnie z licznymi ubytkami tynku.

Elewacja boczna pn. oficyny: ślepa, pierwotnie gładko otynkowana, obecnie z licznymi ubytkami.

Elewacja boczna pd. oficyny: przylega do sąsiedniej zabudowy, dwa otwory okienne na najwyższej kondygnacji. Elewacja pokryta współcześnie tynkiem typu „baranek”.

INSTALACJE: wodno-kanalizacyjna, elektryczna, ogrzewanie elektryczne, c.o. oraz piece węglowe.



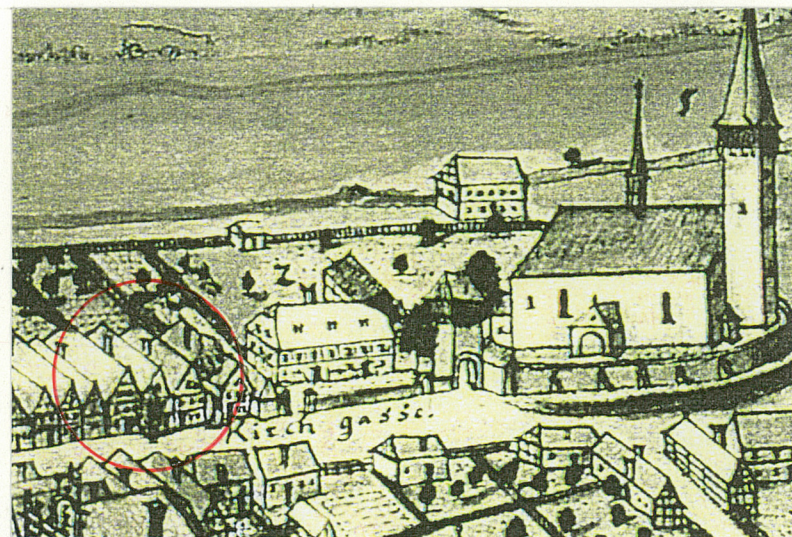
5. Fragment planu Wałbrzycha z 1738r.



7. Fragment planu Wałbrzycha z 1863r.



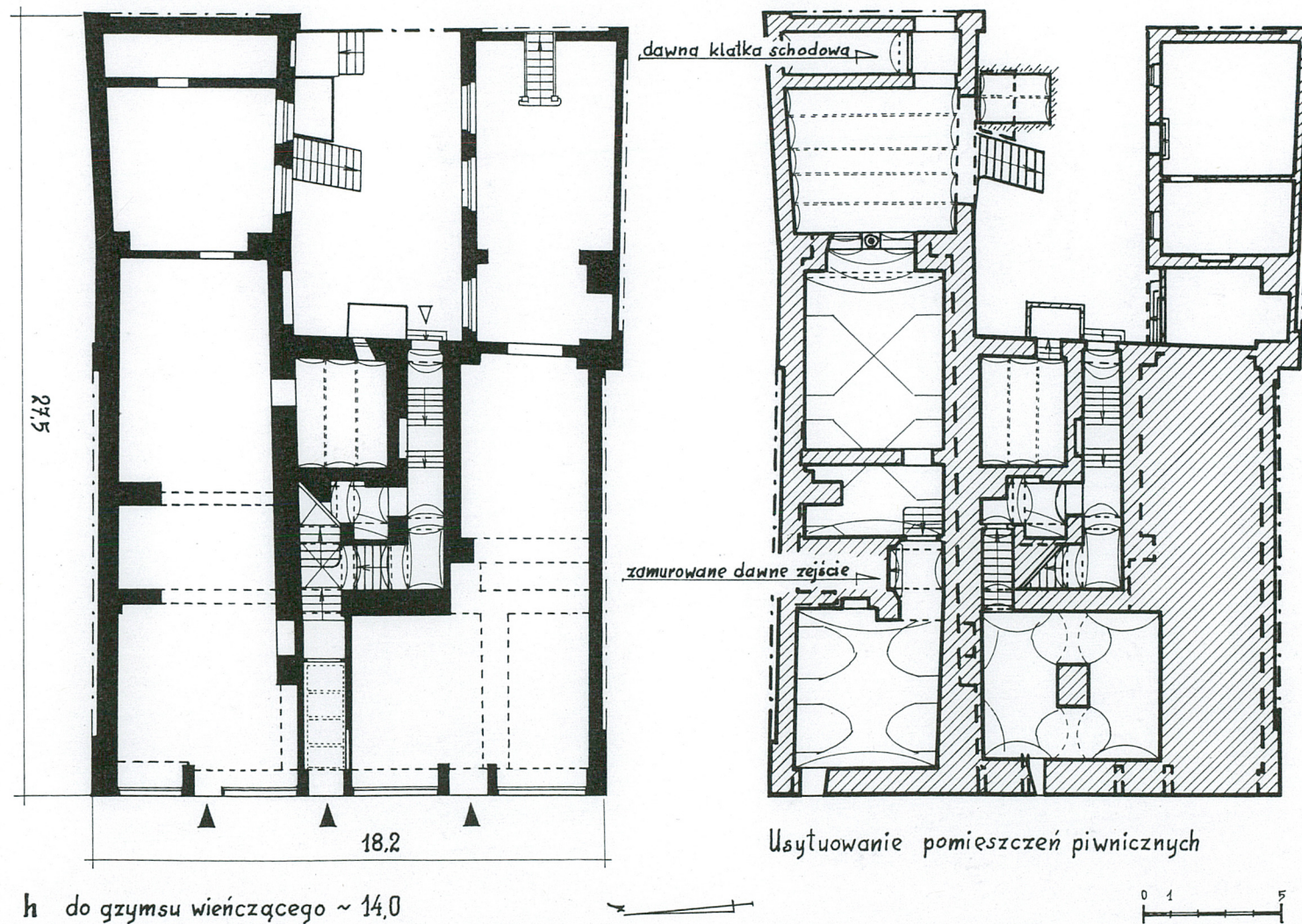
4. Górne partie elewacji tylnych.



6. Fragment rysunku F.B. Wernera z ok. 1750r.

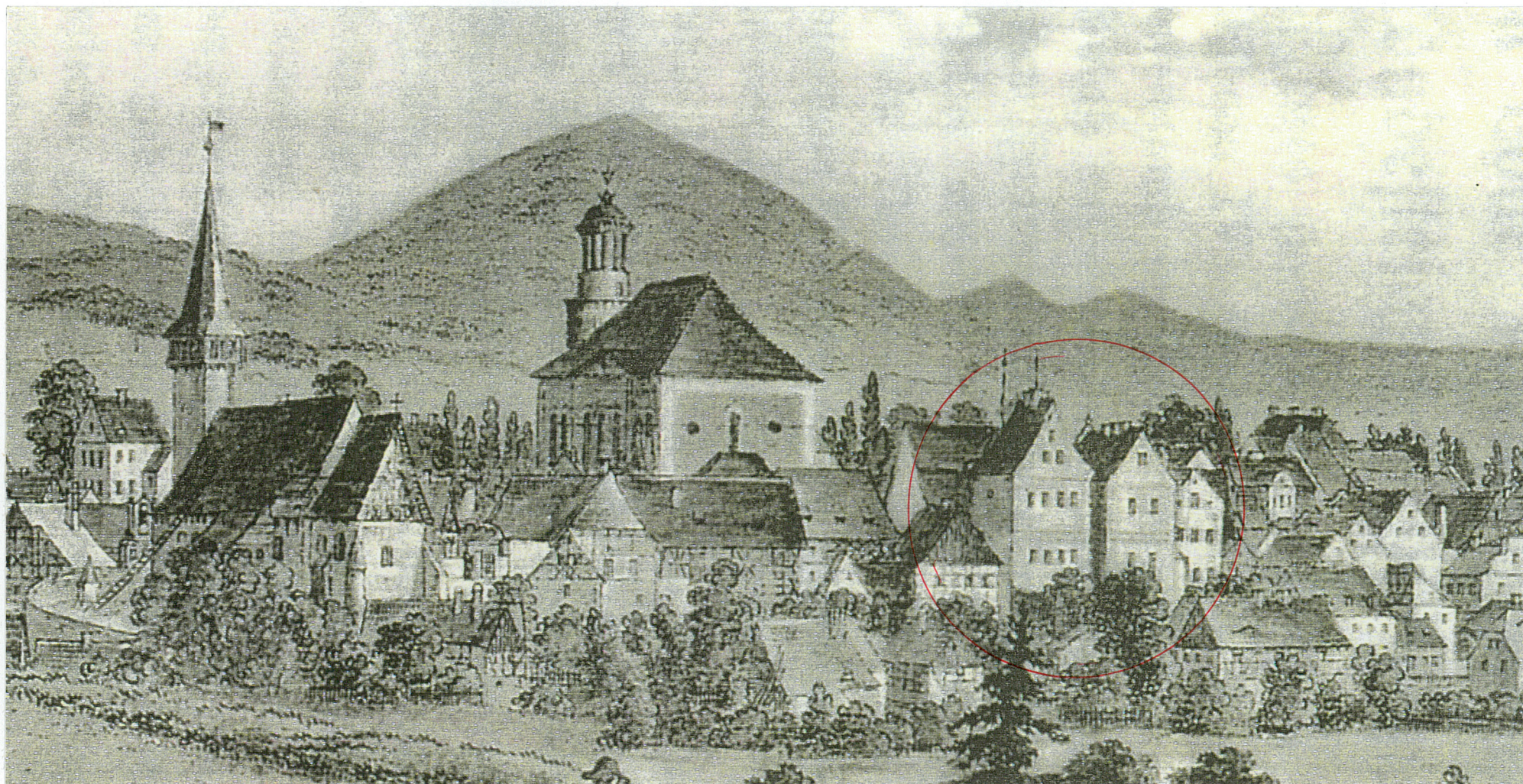
Wkładkę założył:.....Artur Hryniewicz, kwiecień 1999 r.,

Miejsce przechowywania negatywów.....



8. Rzut przyziemia i piwnic.

1. Miejscowość.....WAŁBRZYCH.....	4. Obiekt (nazwa jak w karcie)	5. Zawartość wkładki (nazwa materiału uzupełniającego)
2. Gmina.....WAŁBRZYCH.....	DOM MIESZKALNY	IKONOGRAFIA, DOKUMENTACJA FOTOGRAFICZNA,
3. Województwo.....DOLNOSLASKIE.....		



9. Fragment grafiki F.A.Tittela, wg rys. T.Vogta, z ok. 1800r.

Wkładkę założył: Artur Hryniewicz, kwiecień 1999r.,.....
(imię, nazwisko, data)

Miejsce przechowywania negatywów:



10. Elewacja tylna wsch.



11. Fragment bocznej elewacji dawnego domu nr 13.



12. Elewacja podwórzowa oficyny północnej.



13. Podwórze, widok w kierunku zach.



14. Podwórze, wejście do piwnicy oficyny północnej.

1. Miejscowość WĄLBRYCH
 2. Gmina WĄLBRYCH
 3. Województwo DOLNOŚLĄSKIE

4. Obiekt (nazwa jak w karcie)
 DOM MIESZKALNY

5. Zawartość wkładki (nazwa materiału uzupełniającego)
 DOKUMENTACJA FOTOGRAFICZNA,



15. Podwórzowa elewacja pd. oficyny, część wsch.



16. Podwórzowa elewacja pd. oficyny i łącznika.



17. Piwnica pod oficyną pn.

Wkładkę założył: .. Artur Hryniewicz, .. kwiecień 1999r.,
 (imię, nazwisko, data)

Miejsce przechowywania negatywów:



18. Kamienne obramienie okienne i struktura muru.



19. Fasada, pilastry wielkiego porządku.



20. Gzymsy i pilastry kondygnacji strychowej.



21. Imposty pilastrów wielkiego porządku.



22. Fragment stolarki okiennej.

1. Miejscowość WĄBRZYCH
 2. Gmina WĄBRZYCH
 3. Województwo DOLNOSLASKIE

4. Obiekt (nazwa jak w karcie)
 DOM MIESZKALNY

5. Zawartość wkładki (nazwa materiału uzupełniającego)
 DOKUMENTACJA FOTOGRAFICZNA,



23. Frontowe drzwi do sieni.



24. Podwórzowe drzwi do sieni.



25. Drzwi do mieszkań na 3. kondygnacji.

Wkładkę założył: Artur Hryniewicz, kwiecień 1999r.,
(imię, nazwisko, data)

Miejsce przechowywania negatywów:



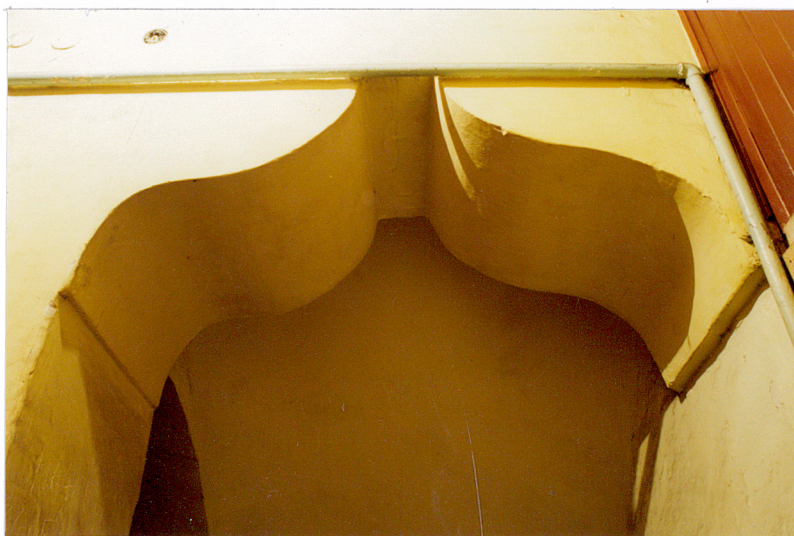
26. 1. kond., schody w oficynie pd.



27. Tylna część sieni.



28. Gurt na 3. kondygnacji.



29. Gurt na 2. kondygnacji.



30. Fragment konstrukcji stropodachu.

1. Miejscowość.....WAŁBRZYCH
2. Gmina.....WAŁBRZYCH
3. Województwo.....DOLNOSLASKIE.....

4. Obiekt (nazwa jak w karcie)
DOM MIESZKALNY
D

5. Zawartość wkładki (nazwa materiału uzupełniającego)
DOKUMENTACJA FOTOGRAFICZNA,



31. Kamienny portal w piwnicy pd., widok z korytarza.



32. Kamienny portal w piwnicy pd., widok ze schodów.



33. Piwnica pd., część pn.-wsch.



34. Piwnica pd., część pd.-wsch.

Wkładkę założył: Artur Hryniewicz, kwiecień 1999r.,.....
(imię, nazwisko, data)

Miejsce przechowywania negatywów:



35. Żeliwna kolumna w piwnicy pn.



36. Sklepienie tylnej piwnicy północnej.



37. Tylne pn. pomieszczenie piwniczne, widok na zach.



38. Wejście do frontowej piwnicy pn.



39. Frontowa piwnica pn., narożnik pn.-zach.