

1. Obiekt

DOM MIESZKALNY

2. Czas powstania

2. poł. XV w. /  
3./4. ćw. XIX w. /  
ok. 1930 r.

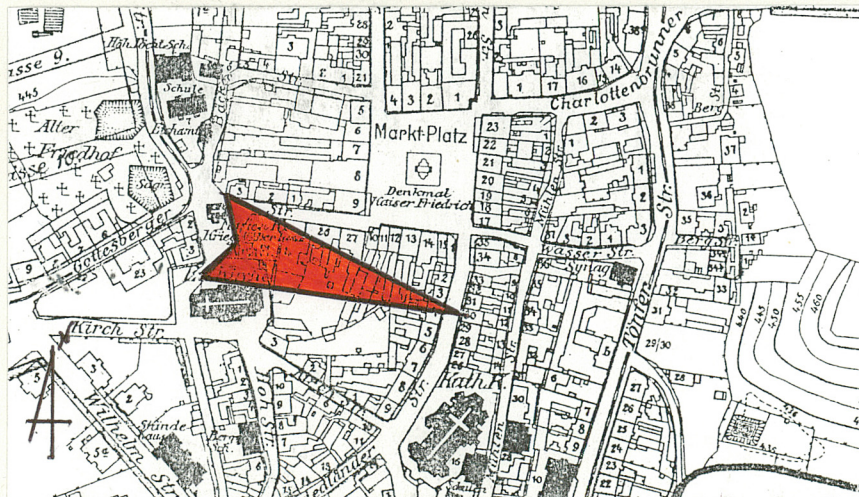
3. Miejscowość

WAŁBRZYCH

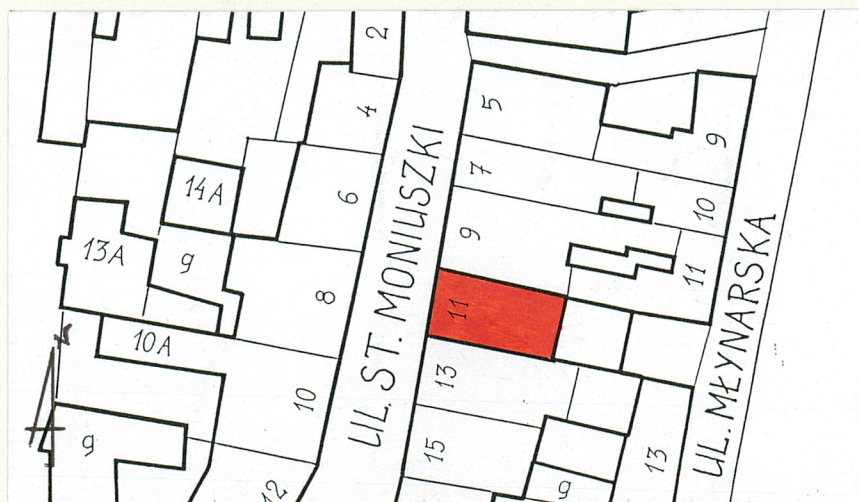
11. Zdjęcia, rzut, przekrój, sytuacja, orientacja



1. Elewacja frontowa zachodnia.



2. Plan orientacyjny 1:5000.



3. Plan sytuacyjny 1:1000.

4. Adres

ul. St. Moniuszki 11  
58-300 Wałbrzych

nr hipoteczny .....

lub. ewid. gruntów .....

5. Przynależność administracyjna

województwo ..... wałbrzyskie

gmina ..... Wałbrzych pow. miejski

6. Poprzednie nazwy miejscowości

WALDENBURG, WALDEN BURG

7. Przynależność administracyjna  
przed 1 VI 1975

województwo ..... wrocławskie

powiat ..... Wałbrzych

8. Właściciel i jego adres

Urząd Miejski Wałbrzyska  
Ratusz, pl. Magistracki 1  
58-300 Wałbrzych

9. Użytkownik i jego adres

sklep odzieżowy, sklep owocowo-warzywny, Zakład Usług Geodezyjno-Prawnych GEOLEX, lokatorzy kwaterunkowi,

10. Rejestr zabytków

Nr 1632/Wt data 6.XI.1998



12. Autorzy, historia obiektu, określenie stylu

Najstarszym zachowanym elementem zabudowy parceli przy obecnej ul. Moniuszki 11 jest pomieszczenie piwniczne kryte kamienną kolebą eliptyczną. Usytuowane jest ono bezpośrednio przy fundamencie ściany szczytowej budynku w układzie prostokątym do ulicy. Biorąc pod uwagę rodzaj użytego materiału budowlanego (kamień łamany przemieszany w dolnych partiach z polnym) oraz rodzaj zaprawy wiążącej (piaskowo-wapienna w kolorze jasnobrązowym z widoczną niewielką ilością wapna - typowa dla budownictwa średniowiecznego na Śląsku), a także eliptyczny kształt zastosowanej koleby, możemy z dużą dozą prawdopodobieństwa określić je, jako jedno z najstarszych na terenie Wałbrzycha. Najprawdopodobniej pochodzi z przełomu średniowiecza i czasów nowożytnych oraz wiązało się z istnieniem w tym miejscu zabudowy drewnianej lub tylko częściowo murowanej. Odpowiedzi na to mogą udzielić jedynie badania archeologiczne. Na planie miasta z 1738 roku mamy dokładne oznaczenie działek dzięki czemu możemy stwierdzić, że omawiany budynek znajduje się na dawnej parceli nr 75, ograniczonej od zachodu ówczesną Kirch Gasse (ul. St. Moniuszki), a od wschodu kanałem Młynówki (ul. Młynarska). Charakter ówczesnej zabudowy przybliży nam rysunek F.B. Wernera z ok. 1750 roku. Widzimy na nim po wschodniej

13. Opis (sytuacja, materiał i konstrukcja, rzut, bryła, elewacje, wnętrza, wyposażenie, instalacje)

Budynek usytuowany po wschodniej stronie ul. Moniuszki, w zwartym ciągu zabudowy, elewacją frontową skierowany na zachód. Kamienica na prostokątnej parceli sięgającej na wschodzie do ul. Młynarskiej. Budynek czterokondygnacyjny, podpiwniczony, kryty stropodachem dwuspadowym z naczółkami nad elewacją frontową i tylną.

MATERIAŁ I KONSTRUKCJA: budynek murowany z cegły, częściowo na kamiennych fundamentach, na zaprawie wapienno-piaskowej oraz cementowo-wapiennej. Tynki zewnętrzne i wewnętrzne gładkie. W piwnicy kamienne obramienie otworu wejściowego do wschodniego pomieszczenia. Na elewacji tylnej kamienne parapety okienne.

Sklepienia: w zachodnim pomieszczeniu piwnicznym kamienne sklepienie na łuku eliptycznym, w północno-wschodnim narożniku tego pomieszczenia niewielki aneks sklepiony również kamienną kolebką na łuku pełnym. Korytarze piwniczne sklepione ceglanyimi kolebkami na łuku spłaszczonym.

Stropy: we wschodnim pomieszczeniu piwnicznym strop Kleina z użyciem pustaków ceramicznych, analogiczny strop w piwnicy pod nieistniejącą tylną dobudówką gospodarczą. W pozostałych pomieszczeniach stropy drewniane, belkowe z podsufitką. Na pierwszej kondygnacji, w części północnej, na żelazobetonowych podciągach między traktami. Jedynie na pierwszej kondygnacji w klatce schodowej strop ceramiczny o namiotowym kształcie.

Dach: dwuspadowy stropodach o łagodnych spadach obniżających się w kierunku elewacji. Nad elewacjami ścięte naczółki. Spady kryte papą, naczółki ceramiczną dachówką.

Więźba dachowa: drewniany stropodach na czterech ścianach stolcowych.

Posadzki: w piwnicy zachodniej klepisko, we wschodnich pomieszczeniach wylewka jastrychowa. Na pierwszej kondygnacji w części północnej w pomieszczeniu pierwszego i drugiego traktu kafle lastrikowe, w trzecim trakcie wylewka jastrychowa, oprócz narożnika południowo-wschodniego z toaletą z kaflami lastrikowymi. W części południowej w sieni do schodów kafle ceramiczne, w drugim i trzecim trakcie wylewka jastrychowa. Na wyższych kondygnacjach drewniana, deskowa podłoga.

Schody: do piwnicy ceglane z drewnianymi kantówkami na krawędziach stopni, dwubiegowe. Pierwszy z biegów dłuższy, zakręcany. Schody między pierwszą i drugą kondygnacją dwubiegowe zakręcane, kamienne. Między drugą i czwartą kondygnacją trzybiegowe zakręcane z półeliptyczną duszą, z podestami na piętrach. Balustrada stalowa z prętów, na piętrach z dodatkowymi dekoracyjnymi elementami, poręcz drewniana. Między kondygnacją czwartą i strychową schody jak niżej, ale drewniane,



<p>14. Kubatura</p> <p>ok. 2 100 m<sup>3</sup></p>	<p>15. Powierzchnia użytkowa</p> <p>użytkowa ok. 800 m<sup>2</sup></p>	<p>16. Przeznaczenie pierwotne</p> <p>mieszkalne i handlowe</p>	<p>17. Użytkowanie obecne</p> <p>mieszkalne i handlowe</p>
<p>18. Prace budowlane i konserwatorskie, ich przebieg i dokumentacja (po 1945 r.)</p> <p>W okresie powojennym nie przeprowadzono zasadniczych modernizacji. Remonty ograniczyły się do bieżących napraw. W latach 70. wstawiono stalową witrynę. W późniejszym czasie rozebrano dobudówkę gospodarczą. W 1992 roku w sieni, w miejscu dawnych gablot wystawowych, wbudowano kiosk warzywno-owocowy o konstrukcji drewnianej. W mieszkaniach lokatorzy wykonywali prace remontowe w bardzo zróżnicowanym zakresie.</p>		<p>19. Stan zachowania (fundamenty, ściany zewnętrzne, ściany wewnętrzne, sklepienia, stropy, konstrukcje dachowe, pokrycie dachu, wyposażenie i instalacje)</p> <p>Budynek w złym stanie technicznym. Fundamenty z murami nośnymi w tylnej części budynku spękane na skutek osuwania się skarpy oraz szkód górniczych. Konstrukcja sklepienia w stanie dobrym. Elewacja frontowa w złym stanie, wymaga kapitalnego remontu, podobnie podwórzowa. Dach, więźba dachowa i podłoga na strychu przegniłe, zawilgocone, grożą zawaleniem. Schody w dobrym stanie, balustrady kompletne.</p>	
<p>20. Najpilniejsze postulaty konserwatorskie</p> <p>Budynek powinien być w całości objęty ochroną konserwatorską (bryła, elewacje, układ wnętrza z klatką schodową). Szczególną ochroną należy objąć sklepienie, kamienne pomieszczenie piwniczne ze względów historycznych. Remontu wymaga konstrukcja budynku oraz elewacja frontowa i dach.</p>			



## 21. Akta archiwalne i źródła ikonograficzne (rodzaj, numer i miejsce przechowywania)

1. Waldenburg um 1738. /w:/ Pflug: Chronik der Stadt Waldenburg. Waldenburg 1908, tabl. 1,
2. Werner F.B.: Waldenburg. Repr. rys. z ok. 1750 r. /w:/ Waldenburg in Schlesien. Berlin 1925, s. 41,
3. Plan von der Kreisstadt Waldenburg im Jahre 1863. /w:/ Pflug: Chronik der Stadt Waldenburg in Schlesien. Waldenburg 1908, tabl. 2,

## 22. Bibliografia

"Adressbuch der Stadt Waldenburg" Waldenburg 1933, 1937, 1939,  
M.Frankowska, B.Matejuk: Studium Historyczno-Urbanistyczne Miasta Wałbrzycha. PKZ Wrocław, 1980, mnps, t.1 s. 100 - 101, t.2. il. 132, sygn. 1867 w PSOZ Wałbrzych,

## 23. Uwagi różne

## 24. Opracowanie karty ewidencyjnej

tekst ..... Artur Hryniewicz, wrzesień 1998 r.,  
imię, nazwisko, data, podpis

plany, rysunki ..... Artur Hryniewicz, wrzesień 1998 r.,  
imię, nazwisko, data, podpis

zdjęcia fotogr. .... Artur Hryniewicz, wrzesień 1998 r.,  
imię, nazwisko, data, podpis

miejsce przechowywania negatywów .....

KARTA PO WYPEŁNIENIU PODLEGA OCHRONIE NA PODSTAWIE PRZEPISÓW PRAWA AUTORSKIEGO

## 25. Adnotacje o inspekcjach, informacje o zmianach (daty, imiona i nazwiska wypełniających)

## 26. Załączniki

4 wkładki do karty,



1. Miejscowość:	WAŁBRZYCH	2. Obiekt (nazwa jak na karcie)	3. Zawartość wkładki: nazwa materiału uzupełniającego
2. Gmina:	WAŁBRZYCH	DOM MIESZKALNY	c.d. historii i opisu,
3. Województwo:	WAŁBRZYSKIE		

c.d. historii:

stronie Kirch Gasse, między wąskim zejściem do obecnej ul. Młynarskiej (po lewej) a terenem kościelnym (po prawej), osiem dwukondygnacyjnych, szczytowo zorientowanych domów. Nie jest to zgodne z ilością parcel widocznych na planie z roku 1738. Było ich bowiem siedem, co potwierdza charakter współczesnych podziałów (obecny budynek nr 19 znajduje się na dawnym terenie kościelnym).

Analiza rzutu dzisiejszej kamienicy nr 11 pozwala na postawienie tezy, iż pierwotny nowożytny dom nie zajmował całej szerokości parceli, a jedynie jej część północną. Wtedy też najstarsze pomieszczenie piwniczne po stronie południowej wychodziłoby minimalnie poza obrys budynku, który też wcale nie musiał być całkowicie murowany. Mogło to dotyczyć stanu zabudowy sprzed połowy XVIII wieku, a wtedy omawiana przez nas kamienica na rysunku z ok. 1750 roku byłaby piątą od lewej, o szerokiej, trzyosiowej elewacji frontowej. Jeżeli jednak Werner pomylił się w ilości narysowanych domów, mielibyśmy do czynienia z kamienicą czwartą, dwuosiową, za którą z całą pewnością było wąskie przejście prawie nie uwzględnione przez autora rysunku.

Bez względu jednak na to, czy budynek w połowie XVIII wieku zajmował już całą szerokość parceli, czy też nie, zarówno zachowane do dziś fundamenty, jak i dolne partie murów w części północnej najprawdopodobniej pochodzą z fazy nowożytnej.

Na podstawie planu miasta z 1863 roku możemy jedynie stwierdzić, że w części frontowej kamienicy prowadzono sprzedaż napoi alkoholowych.

Na przełomie 3. i 4. ćwierci XIX wieku budynek przebudowano, podwyższając go przy tym przynajmniej o jedną kondygnację. Uzyskał wtedy swój obecny kształt z neorenesansową elewacją frontową i przestronną klatką schodową. Oba pomieszczenia piwniczne w części tylnej powstały już w wieku XX, zapewne w okresie międzywojennym, chociaż zastosowany tam typ stropów wykonywany był już w pierwszym dziesięcioleciu XX wieku. Kamienica pod koniec lat 20. przeszła modernizację, której śladem jest wiatrołap na trzeciej kondygnacji o rodowodzie Art Deco, najprawdopodobniej żelbetonowe podciąg w pomieszczeniach sklepowych, wypukło przeszklone okna elewacji frontowej oraz nieistniejące już gabloty, po których pozostały ślady w części frontowej sieni. W okresie międzywojennym kamienica mieściła sklep obuwniczy (pierwsza kondygnacja), wytwórnię obuwia (druga kondygnacja), mieszkanie właściciela (trzecia kondygnacja) i mieszkania pracowników (czwarta kondygnacja).

c.d. opisu:

z drewnianą, tralkową, dwulalkową balustradą. Na czwartej kondygnacji cylindryczny, prosty, drewniany słupek.

Wkładkę założył:.....Artur Hryniewicz, wrzesień 1998 r.,

Miejsce przechowywania negatywów.....



Drzwi: na trzeciej kondygnacji na podeście schodów drewniany, czteroczęściowy wiatrołap z jednoskrzydłowymi drzwiami. Dwie środkowe części, z których prawa to drzwi, o konstrukcji ramowo-płycinowej. W części dolnej licy w kształcie sześcioramiennej gwiazdy, wyżej pionowa płycina składająca się z czterech czworobocznych elementów, rozszerzających się ku górze. Nadświetla nad każdą z czterech części wiatrołapu z przeszklonymi otworami w kształcie analogicznym do płycin drzwi, ale schodkowo zwężającym się ku górze. Również na trzeciej kondygnacji jednoskrzydłowe drzwi do pomieszczenia wschodniego. Ramowo-płycinowe z dwiema prostokątnymi płycinami i antabą pośrodku.

Okna: w elewacji frontowej drewniane, prostokątne, skrzynkowe, dwudzielne. Szyby zewnętrznych skrzydeł wypukłe. Dwa okna czwartej kondygnacji wymienione na współczesne. W elewacji tylnej współczesne, oprócz oryginalnych krosnowych okien z podziałami, jak na elewacji frontowej, na trzeciej kondygnacji pierwszej i drugiej osi od lewej. Witryna północnego pomieszczenia sklepowego stalowa, prostokątna, południowego drewniana z półkoliście zamkniętymi otworami drzwi i okna.

RZUT: budynek na planie prostokąta, wydłużonego na osi wschód - zachód, elewacją frontową skierowany na zachód. Wnętrze trzytraktowe, z prostokątną sienią w pierwszym i drugim trakcie wzdłuż południowej ściany granicznej, z klatką schodową w trakcie środkowym. W południowo-zachodnim narożniku klatki schodowej, między drugą a trzecią oraz trzecią a czwartą kondygnacją wydzielone prostokątne toalety.

BRYŁA: jednorodna, zwarta. Budynek czterokondygnacyjny, podpiwniczony, z dodatkową piwnicą pod nieistniejącą obecnie dobudówką przy elewacji tylnej. Kamienica kryta dwuspadowym stropodachem o łagodnych spadach w kierunku elewacji. Nad elewacjami naczółki. Stropodach kryty papą, naczółki ceramiczną dachówką.

ELEWACJE: elewacja frontowa zachodnia: czterokondygnacyjna, czteroosiowa, gładko otynkowana, z licznymi ubytkami tynku. Na pierwszej kondygnacji z prawej pierwotnie szeroka, prostokątna brama, obecnie zabudowana drewnianą witryną z drzwiami i oknem, po lewej prostokątna, stalowa witryna. Na wysokości nadproży obu otworów profilowany gzyms. Na wyższych kondygnacjach otwory okienne prostokątne, w profilowanych opaskach. Na drugiej kondygnacji gzyms podokienny, na wyższych gzymsy międzykondygnacyjne. Analogiczny gzyms wieńczący, powyżej nad dwiema środkowymi osiami trójkątny naczółek. Wszystkie gzymsy profilowane, silnie wyładowane przed płaszczyznę elewacji. Na narożnikach na każdej kondygnacji lizeny z prostokątnymi, płytkami płycinami. Pomiędzy osiami po dwa kompozytowe pilastry, z dodatkowymi kwiatkami w głowicach. Na pilastrach prostokątne, płytkie płyciny, na dwóch górnych kondygnacjach z rombowymi ramami pośrodku. Analogiczne pojedyncze pilastry przy narożnych lizenach. Również w płycinach podokiennych trzeciej i czwartej kondygnacji rombowe elementy.

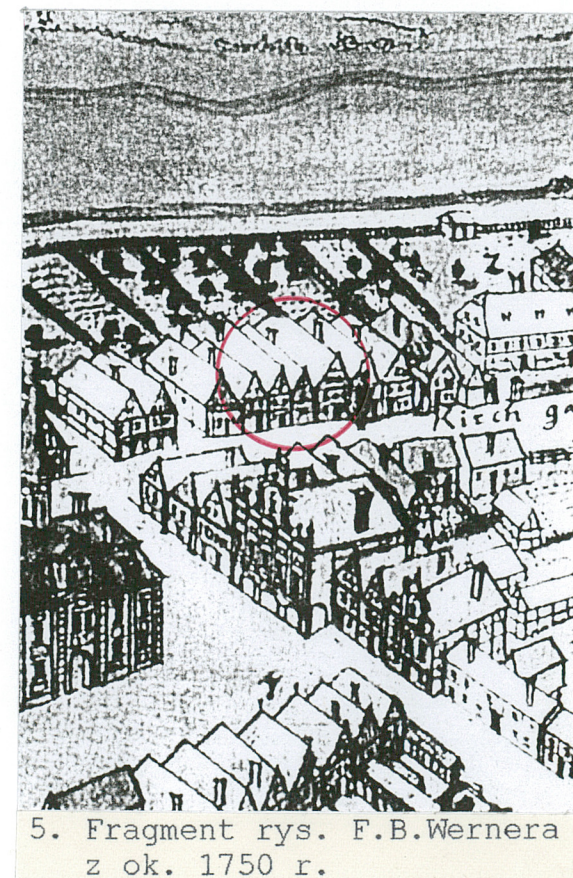
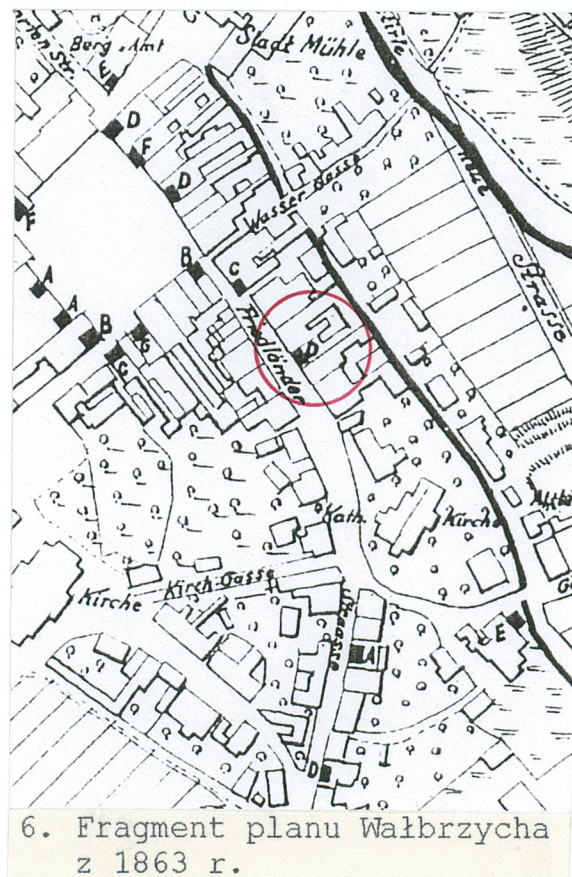
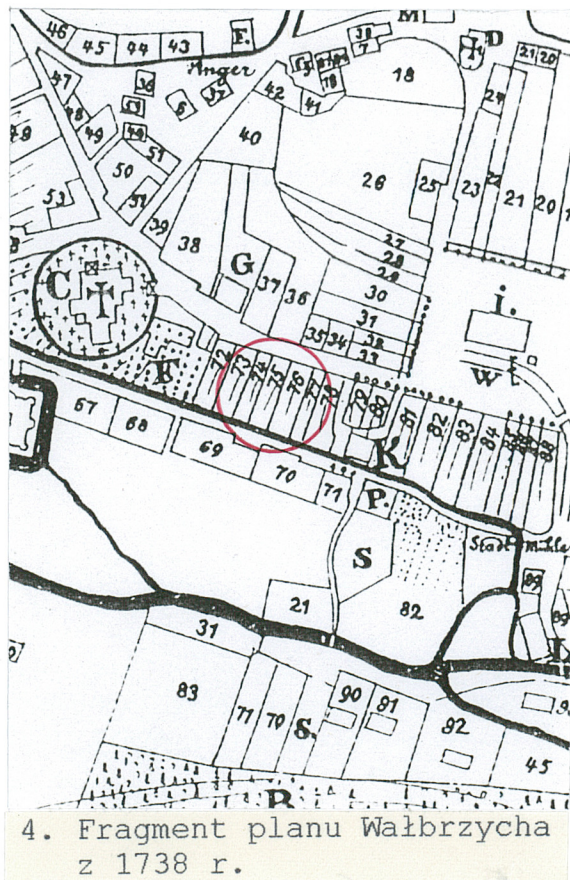
Elewacja tylna wschodnia: czterokondygnacyjna, czteroosiowa, gładko otynkowana, dwie lewe osi nieznacznie cofnięte. Na pierwszej kondygnacji po lewej połączony prostokątny otwór okienny i wejściowy do wnętrza (obecnie zamurowany). Po prawej brak otworów, widoczny w tynku ślad po istniejącej tu pierwotnie jednokondygnacyjnej dobudówce. Na wyższych kondygnacjach prostokątne otwory okienne. Nad czwartą kondygnacją profilowany gzyms wieńczący.

WYPOSAŻENIE: na pierwszej kondygnacji w pierwszym trakcie sieni pozostałości po witrynach o zaokrąglonych narożach. W północno-wschodnim pomieszczeniu drugiej kondygnacji piec kaflowy, prostopadłościenny, jednokondygnacyjny. Kafle ze stylizowaną dekoracją roślinno-geometryczną.

INSTALACJE: elektryczna, wodna, kanalizacyjna, gazowa, ogrzewanie sklepu odzieżowego etażowym c.o, wyżej piece węglowe i elektryczne.



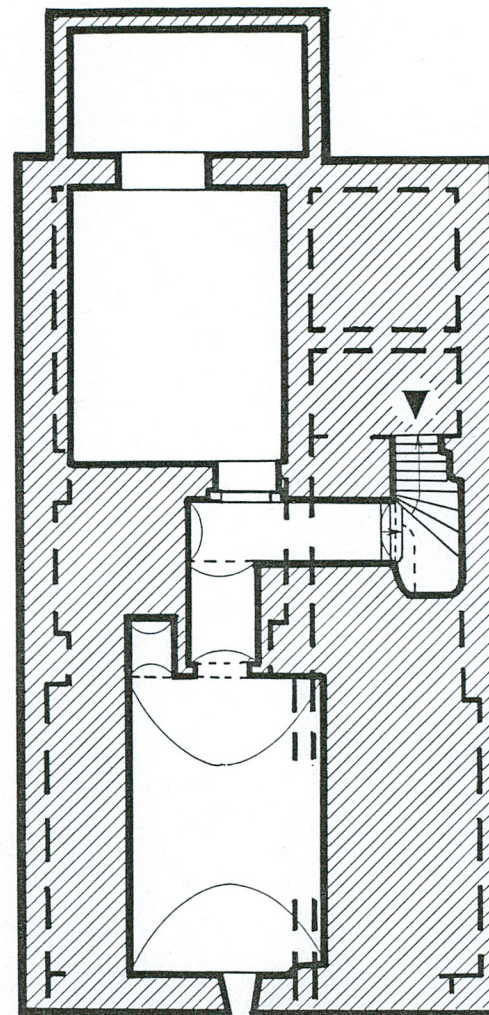
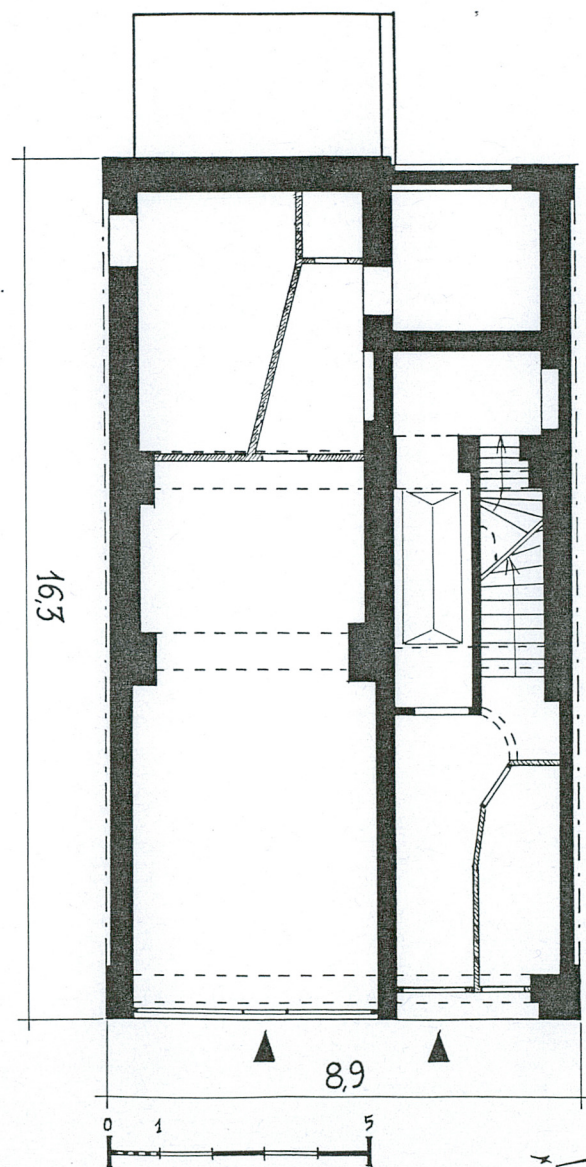
1. Miejscowość:	WAŁBRZYCH	2. Obiekt (nazwa jak na karcie)	DOM MIESZKALNY	3. Zawartość wkładki: nazwa materiału uzupełniającego
2. Gmina:	WAŁBRZYCH			ikonografia oraz rzut przyziemia i piwnic
3. Województwo:	WAŁBRZYSKIE			



Wkładkę założył:.....Artur Hryniewicz, wrzesień 1998 r.,

Miejsce przechowywania negatywów.....





Usytuowanie piwnic  
h do okapu ~ 12,5

7. Rzut przyziemia i piwnic.



1. Miejscowość. . . . . WĄLBZRYCH  
2. Gmina . . . . . WĄLBZRYCH  
3. Województwo . . . . . WĄLBZYSKIE

4. Obiekt (nazwa jak w karcie)  
DOM MIESZKALNY

5. Zawartość wkładki (nazwa materiału uzupełniającego)  
dokumentacja fotograficzna



8. Elewacja tylna wschodnia.



9. Elewacja frontowa, widok od północy.



10. 2., 3. i 4. kond. elewacji frontowej.



11. 1. kond. elewacji frontowej.

Wkładkę założył: . . . . . Artur Hryniewicz, wrzesień 1998 r.,  
(imię, nazwisko, data)

Miejsce przechowywania negatywów: . . . . .





12. Elewacja frontowa, pi-  
lastry na 2. kond.



13. Elewacja frontowa, pi-  
lastry na 3. kond.



14. Piec na 2. kondygnacji.



15. Kamienne schody między 2. a 4. kond.



16. Drewniane schody między 4. kond. a  
strychem.



1. Miejscowość..... WĄLBRYCH  
 2. Gmina..... WĄLBRYCH  
 3. Województwo..... WĄLBZYSKIE

4. Obiekt (nazwa jak w karcie)  
 DOM MIESZKALNY

5. Zawartość wkładki (nazwa materiału uzupełniającego)  
 dokumentacja fotograficzna



17. Wiatrołap na 3. kond.



18. Drzwi z antabą na 3. kond.



19. Drzwi na strych.

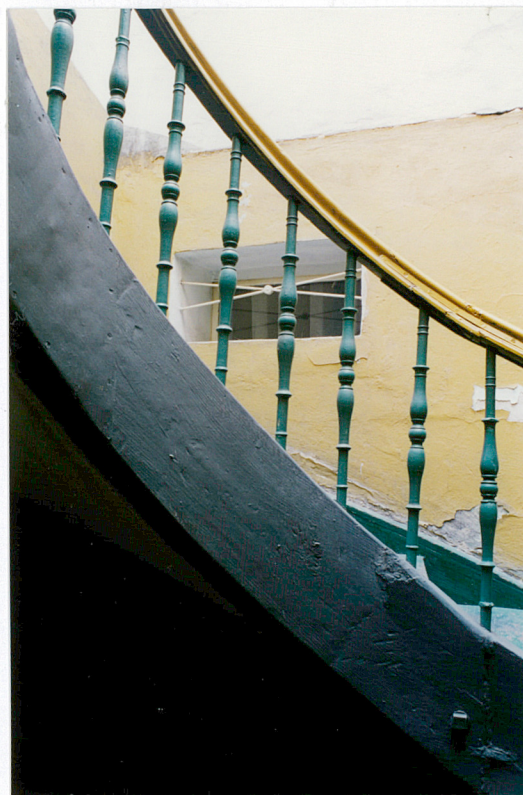
Wkładkę założył: Artur Hryniewicz, wrzesień 1998 r.,  
 (imię, nazwisko, data)

Miejsce przechowywania negatywów: .....





20. Kamienne stopnie schodów.



21. Tralkowa balustrada schodów drewnianych.



22. Najstarsze pomieszczenie piwniczne.



23. Drewniane schody na poziomie 4. kond.



24. Pn.-zach. narożnik strychu.