

A B C D E F G H I J K L M N O P R S T U V W X Y Z

Nr 91321  
DOLNOŚLĄSK

1. Obiekt

DOM MIESZKALNY

2. Czas powstania  
1. poł. XIX w./  
3. ćw. XIX w./  
ok. 1910 r.

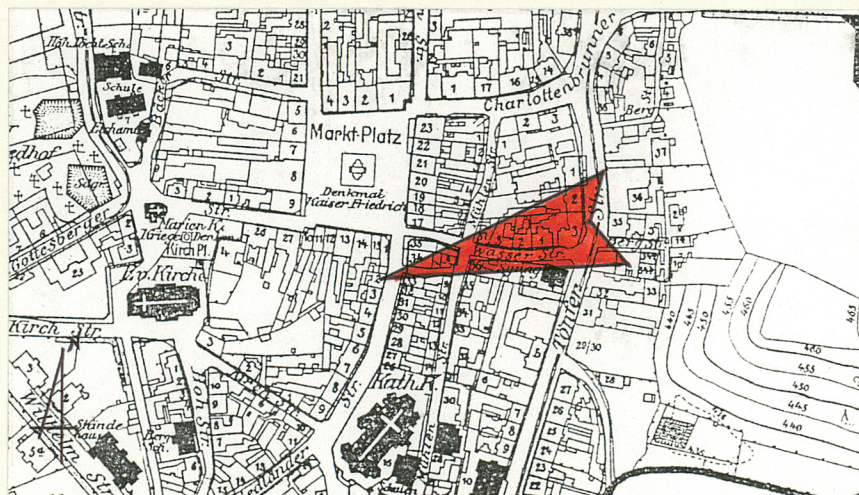
3. Miejscowość

WAŁBRZYCH

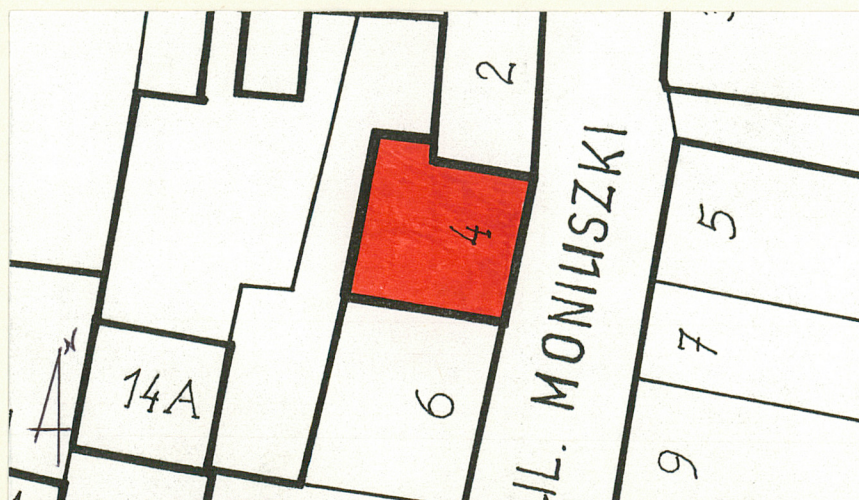
11. Zdjęcia, rzut, przekrój, sytuacja, orientacja



1. Elewacja frontowa  
wschodnia.



2. Plan orientacyjny 1: 5 000.



3. Plan sytuacyjny 1: 500.

4. Adres ul. Moniuszki 4  
58-300 Wałbrzych

nr hipoteczny

5. Przynależność administracyjna

województwo wałbrzyskie

gmina Wałbrzych

6. Poprzednie nazwy miejscowości

WALDENBURG, WALDEN BURG,

7. Przynależność administracyjna  
przed 1 VI 1975

województwo wrocławskie

powiat WAŁBRZYCH

8. Właściciel i jego adres

Urząd Miejski Wałbrzycha  
Ratusz, pl. Magistracki 1  
58-300 Wałbrzych

9. Użytkownik i jego adres

sklep tekstylny,  
lokatorzy kwaterunkowi,

10. Rejestr zabytków

Nr 1614/WZ data 29.01.1998

### 13. Opis (sytuacja, materiał i konstrukcja, rzut, bryła, elewacje, wnętrze, wyposażenie, instalacje)

Budynek usytuowany po zachodniej stronie ul. Moniuszki, w zwartym ciągu zabudowy, elewacją frontową skierowany na wschód. Na prostokątnej parceli z wąskim podwórzem w części tylnej, ograniczonym od zachodu kamiennie-ceglanym murem. Kamienica trzykondygnacyjna z częściowo mieszkalną dolną, murowaną kondygnacją strychową, podpiwniczona, kryta dachem dwuspadowym. Przy południowej części elewacji tylnej prostopadałościenny ryzalit związany funkcjonalnie z klatką schodową, z dodatkowym pionem sanitarnym. Przy północnej części elewacji tylnej jednokondygnacyjna dobudówka.

**MATERIAŁ I KONSTRUKCJA:** budynek na kamiennie-ceglanych fundamentach, także niższe partie ścian piwnicznych kamiennie-ceglane. Wyżej dom murowany z cegły na zaprawie wapiennej w partiach starszych i cementowo-wapiennej we fragmentach przebudowanych w XX w. Sklepienia ceglane. Dwa kamienne portale: otworu wyjściowego na podwórze w elewacji tylnej i do piwnicy. Tynk gładki. Kamienne schody przed wejściem frontowym. Dwie żeliwne kolumny wzmacniające konstrukcję klatki schodowej na pierwszej i drugiej kondygnacji.

**Sklepienia:** w piwnicy pod sienią dwa ceglane sklepienia kolebkowe, na bardzo spłaszczonych łukach, w układzie prostopadłym do elewacji frontowej. Sklepienia na gurtach. Na pierwszej kondygnacji we frontowej części sieni dwa przeszła sklepienia krzyżowego i jedno przeszło niepełne. Między przeszłami gurtu.

**Stropy:** w piwnicy pod częścią północną budynku strop Kleina. Podobny strop, na dwóch podciągach, w pomieszczeniu handlowym na pierwszej kondygnacji. W pozostałych pomieszczeniach wszystkich kondygnacji stropy drewniane, belkowe z podsufitką.

**Dach:** dwuspadowy, w układzie kalenicowym do elewacji frontowej, kryty dachówką karpiówką. Jednokondygnacyjna dobudówka przy elewacji tylnej kryta dachem płaskim, pokrytym papą. Ryzalit i pion sanitarny kryte daszkami jednospadowymi, pokrytymi dachówką.

**Wieżba dachowa:** drewniana, jętkowa z jedną ścianą stolcową pośrodku.

**Posadzki:** w piwnicy płyty piaskowcowe i częściowo wylewka jastrychowa. W sieni w części frontowej i środkowej podłoga drewniana, deskowa, w części tylnej cegłopodobna, kwadratowa kostka ceramiczna. W pomieszczeniu handlowym na pierwszej kondygnacji współczesne płytki lastrykowe z kawałkami marmuru. W pozostałych pomieszczeniach podłogi drewniane, deskowe.

**Schody:** do piwnicy jednobiegowe, kamienne z piaskowca. Schody w sieni do

### 12. Autorzy, historia obiektu, określenia stylu

Najstarszym przekazem kartograficznym dotyczącym parceli przy obecnej ul. Moniuszki 4 jest plan Wałbrzycha z 1738 r. Interesującą nas działkę budowlaną oznaczono na nim numerem 34, a obecna ulica Moniuszki nosiła pierwotnie nazwę Kirch Gasse. Już ówczesny obrys parceli wydaje się zgodny z obecnym. Z ok. 1750 r. pochodzi najstarsze źródło ikonograficzne. Jest nim aksonometryczny plan Wałbrzycha F.B.Wernera. Na rysunku widoczna jest jedynie górna część budynku, dzięki czemu wiemy, że miał wysokość równą kamienicom rynkowym, a więc prawdopodobnie był dwukondygnacyjny i przykryty dachem dwuspadowym w układzie szczytowym do elewacji frontowej.

Budynek został przebudowany prawdopodobnie w całości w 1. połowie XIX w. Świadczą o tym zachowane do dziś pozostałości z tej fazy. Przede wszystkim południowa część piwnicy sklepiona kolebkami na bardzo spłaszczonym łuku, dwa kamienne portale: tylnego wyjścia na podwórze i do piwnicy oraz tralkowa balustrada schodów na wyż-

<p>14. Kubatura</p> <p>1 620 m<sup>3</sup></p>	<p>15. Powierzchnia użytkowa</p> <p>309 m<sup>2</sup></p>	<p>16. Przeznaczenie pierwotne</p> <p>handlowe i mieszkalne</p>	<p>17. Użytkowanie obecne</p> <p>handlowe i mieszkalne</p>
<p>18. Prace budowlane i konserwatorskie, ich przebieg i dokumentacja</p> <p>W okresie powojennym lokatorzy i użytkownicy przeprowadzali indywidualne modernizacje poszczególnych pomieszczeń. W 1985 r. przemurowano kominy. W lokalu handlowym przeprowadzono remont w 1992 r.: wymieniono instalację elektryczną, wprowadzając jednocześnie ogrzewanie elektryczne, zastąpiono starą witrynę nową aluminiową i położono nową posadzkę.</p>		<p>19. Stan zachowania (fundamenty, ściany zewnętrzne, ściany wewnętrzne, sklepienia, stropy, konstrukcje dachowe, pokrycie dachu, wyposażenie i instalacje)</p> <p>Ogólny stan budynku zły.</p> <p><u>Fundamenty</u> i <u>piwnice</u> suche, o nienaruszonej konstrukcji, podobnie ściany nośne. Ubytki <u>tynków</u> zewnętrznych i wewnętrznych. Zły stan pokrycia <u>dachu</u>. <u>Stolarka</u> okienna elewacji frontowej w dobrym stanie, gorsza w elewacji tylnej. Zniszczona <u>stolarka</u> drzwiowa, zwłaszcza drzwi wejściowe frontowe i tylne do sieni. Ubytki w <u>podłogach</u> drewnianych. Brak jednego stopnia kamiennego w <u>schodach</u>; zastąpiono go drewnianym. Liczne ubytki w tralkowej <u>balustradzie</u> schodów.</p> <p>20. Najpilniejsze postulaty konserwatorskie</p> <p>Ochroną konserwatorską budynek powinien być objęty w całości ze względu na usytuowanie w pobliżu Rynku. Bogata fasada reprezentuje nurt neorenesansu opartego na wzorach włoskiego Cinquecenta. Na uwagę zasługują też elementy pochodzące z 1. poł. XIX w.: ogólny obrys z niższymi partiami murów, część piwnicy, kamienne portale i balustrada na wyższych kondygnacjach.</p>	

21. Akta archiwalne (rodzaj akt, numer i miejsce przechowywania)

24. Uwagi różne

22. Biblioteka

"Adressbuch der Stadt Waldenburg" Waldenburg 1933,  
1937, 1939,

25. Opracował

tekst..... Artur Hryniewicz, grudzień 1997 r.,  
imię, nazwisko, data, podpis

plany, rysunki ..... Artur Hryniewicz, grudzień 1997 r.,  
imię, nazwisko, data, podpis

zdjęcia fotogr. .... Artur Hryniewicz, grudzień 1997 r.,  
imię, nazwisko, data, podpis

miejsce przechowywania negatywów .....

KARTA PO WYPEŁNIENIU PODLEGA OCHRONIE NA PODSTAWIE PRZEPISÓW PRAWA AUTORSKIEGO

26. Adnotacje o inspekcjach, informacje o zmianach (daty, imiona i nazwiska wypełniających)

23. Źródła ikonograficzne i fotografia (rodzaj, miejsce przechowywania, sygnatury)

1. Waldenburg um 1738. /W:/ Pflug: Chronik der Stadt Waldenburg. Waldenburg 1908, tabl.,
2. Werner F.B.: Waldenburg. Repr. rys. ok. 1750r. /W:/ Waldenburg in Schlesien. Berlin 1925, s. 41,
3. Plan von der Kreisstadt Waldenburg im Jahre 1863. /W:/ Pflug: Chronik der Stadt Waldenburg in Schlesien Waldenburg 1908, tabl. 2,

27. Załączniki

5 wkładek do karty,

1. Miejscowość:	WAŁBRZYCH	2. Obiekt (nazwa jak na karcie)	3. Zawartość wkładki: nazwa materiału uzupełniającego
2. Gmina:	WAŁBRZYCH	DOM MIESZKALNY	c.d. historii i opisu,
3. Województwo:	WAŁBRZYSKIE		

c.d. historii:

szych kondygnacjach. Nie wiemy nic na temat bryły kamienicy. Natomiast dzięki planowi Wałbrzycha z 1863 r. możemy stwierdzić, że dom uzyskał wówczas obrys analogiczny do istniejącego. Już wówczas ulica zmieniła nazwę na Friedländer Straße.

Kolejna gruntowna przebudowa kamienicy miała miejsce w 3. ćwierci XIX w. Elewacji frontowej nadano neorenesansowy, bogaty wygląd wzorowany na pałacowej architekturze włoskiego Cinquecenta. Z tego czasu pochodzi też klatka schodowa wsparta na dwóch żeliwnych kolumnach oraz krzyżowe sklepienia w sieni. W celu poszerzenia i oświetlenia klatki schodowej dobudowano do elewacji tylnej prostopadłościenny ryzalit. Prawdopodobnie przy tej rozbudowie wbudowano kamienny portal drzwi wejściowych do sieni w północną elewację ryzalitu. Na dwóch niższych kondygnacjach zamontowano nową balustradę tralkową, zaś na wyższych kondygnacjach wykorzystano tralki wcześniejszej balustrady.

Kolejnej poważnej modernizacji budynku dokonano ok. 1910 r. Zlikwidowano częściowo sklepienia w piwnicy oraz sklepienia i być może drewniane stropy w pomieszczeniu handlowym na pierwszej kondygnacji, zastępując je stropami Kleina. Najprawdopodobniej powiększono przy tym pomieszczenie piwniczne. Wymieniono też stolarkę okienną elewacji frontowej. Z tego też czasu pochodzą dwie fasety w mieszkaniu na drugiej kondygnacji i stolarka drzwiowa.

Trudno obecnie stwierdzić kiedy doszło do połączenia w rękę jednego właściciela interesującej nas kamienicy z sąsiadującym z nią narożnym budynkiem rynkowym. Wiemy, że taki stan miał miejsce w latach 30. XX w. Obie kamienice były w posiadaniu Richarda Schuberta, właściciela firmy handlowej specjalizującej się w sprzedaży odzieży damskiej. Właściciel starał się scalić funkcjonalnie oba domy o czym świadczą zamurowane drzwi w ścianie północnej pomieszczenia handlowego omawianej kamienicy oraz dobudówka przy elewacji tylnej, która częściowo przylega już do zabudowy sąsiedniej.

c.d. opisu:

trzeciej kondygnacji także kamienne z piaskowca, dwubiegowe powrotne. Wyżej schody drewniane, dwubiegowe powrotne z prostokątną duszą. Na pierwszej i drugiej kondygnacji schody wsparte na dwóch gładkich, żeliwnych kolumnach z nodusami i czterema wspornikami na wysokości głowicy. Balustrada do trzeciej kondygnacji tralkowa, kanelowana z kulkami i nodusami. Od trzeciej kondygnacji balustrada drewniana tralkowa, dwulalkowa z kulą pośrodku i dwoma cienkimi nodusami u góry i dołu. Słupki proste, prostopadłościenne. Poręcze drewniane. Kamienne schody jednobiegowe przed wejściem frontowym do budynku.

Wkładkę założył:..... Artur Hryniewicz, grudzień 1997 r.,

Miejsce przechowywania negatywów.....

Stolarka: drzwi frontowe do sieni prostokątne, dwuskrzydłowe, z prostokątnym, poziomym nadświetłem. Lewe skrzydło od strony zewnętrznej obite współczesną płytą. Skrzydła ramowo-płycinowe ze środkową kwadratową płyciną przesuniętą ukośnie. Po dwie wydłużone, prostokątne płyciny poniżej i powyżej środkowego pola, którego boki ukośnie je ograniczają. Nadświetle podzielone pionowo szprosami. Tylne drzwi wejściowe do sieni prostokątne, dwuskrzydłowe. U góry prostokątne, przeszklone otwory, u dołu wypełnienie deskowe w układzie ukośnym. Wmontowane wtórnie XIX-wieczne okucia z klamką i zamkiem. Na drugiej kondygnacji między dwoma salonami frontowymi czteroskrzydłowe drzwi składane. Prostokątne, drewniane, z prostokątną, pionową płyciną w dolnej części każdego skrzydła i pionowo wydłużonym, prostokątnym, przeszklonym otworem powyżej, podzielonym poziomymi szprosami na cztery kwatery. Również w mieszkaniu na drugiej kondygnacji prostokątne, jednoskrzydłowe drzwi z prostokątną płyciną w części dolnej, fryzem z pionowych cienkich wałeczków pośrodku i prostokątnym, pionowym, zakończonym wolutowo, przeszklonym otworem powyżej. Otwór podzielony pionowym słupkiem i poziomymi, wygiętymi wolutowo szprosami. W wolutowym zwieńczeniu otworu dekoracja kwiatowa.

Okna: drewniane, skrzynkowe, w elewacji frontowej jednoczęściowe z profilowanym gzymsowo ślemieniem. Część podślemienna prostokątna, nadślemienna półkolistą. Okna elewacji tylnej i ryzalitu prostokątne, dwuczęściowe, ze ślemieniem. Okienka kondygnacji strychowej w elewacji frontowej małe, wąskie, prostokątne, zamknięte półkoliście. Okna klatki schodowej krosnowe. Witryny sklepowe współczesne, aluminiowe, z wejściem do sklepu pośrodku.

RZUT: budynek na planie kwadratu, elewacją frontową skierowany na wschód. Przy południowej części elewacji tylnej prostokątny ryzalit. Przy północnej części elewacji tylnej jednokondygnacyjna dobudówka przylegająca w swojej północnej części do tylnej elewacji sąsiedniej kamienicy. Budynek dwutraktowy z dodatkowym trzecim traktem ryzalitu na przedłużeniu klatki schodowej. Sień przelotowa, łamana w południowej części domu, z klatką schodową przy południowej ścianie. W części frontowej i środkowej sieni dwa przesła sklepienia krzyżowego, trzecie przesło niepełne. Przy południowo-zachodnim narożniku ryzalitu dodatkowy pion sanitarny.

BRYŁA: zwarta, jednolita. Budynek trzykondygnacyjny z częściowo mieszkalną dolną, murowaną kondygnacją strychową, podpiwniczony, kryty dachem dwuspadowym w układzie kalenicowym do elewacji frontowej. Przy południowej części elewacji tylnej prostopadłościenny ryzalit o wysokości trzech i pół kondygnacji, kryty daszkiem jednospadowym, będącym przedłużeniem spadu dachu głównego w kierunku zachodnim. Do południowej części zachodniej elewacji ryzalitu przylega dodatkowo mniejszy prostopadłościenny pion sanitarny, zakończony na wysokości trzeciej kondygnacji ryzalitu daszkiem jednospadowym o spadzie w kierunku północnym. Przy północnej części elewacji tylnej jednokondygnacyjna, prostopadłościenna dobudówka, kryta dachem płaskim. Część północna dobudówki przylega do elewacji tylnej sąsiedniej kamienicy.

ELEWACJE: elewacja frontowa wschodnia: trzykondygnacyjna z kondygnacją strychową, gładko otynkowana z poziomym płaskim boniowaniem od drugiej kondygnacji, pięcioosiowa. Otwory okienne prostokątne zamknięte łukiem pełnym. Na pierwszej kondygnacji bardzo szeroka, prostokątna, aluminiowa witryna z drzwiami do sklepu pośrodku. Na lewo od witryny prostokątny otwór wejściowy do sieni, poprzedzony kamiennymi schodkami. Między pierwszą i

1. Miejscowość:	WAŁBRZYCH	2. Obiekt (nazwa jak na karcie)	3. Zawartość wkładki: nazwa materiału uzupełniającego
2. Gmina:	WAŁBRZYCH	DOM MIESZKALNY	c.d. opisu, rzut przyziemia i piwnicy,
3. Województwo:	WAŁBRZYSKIE		

drugą kondygnacją silnie wyładowany gzyms. W drugiej i trzeciej kondygnacji trzy osie środkowe w płaskim ryzalicie zwieńczonym trójkątnym, niskim tympanonem na wysokości kondygnacji strychowej. Otwory okienne ujęte po bokach kanelowanymi kolumnkami z korynckimi głowicami, arkada powyżej profilowana. Na trójkątnych płaszczyznach przyłącza roślinna dekoracja sztukatorska. W podokienniku poziomy pas dekoracji plecionkowej z kwiatowymi rozetkami. Dookoła całego obramienia okiennego prostokątna ramka z cienkiego wałeczka. Identyczne obramienia okien obu kondygnacji ryzalitu. Między kondygnacjami silnie wyładowany profilowany gzyms z fryzem kostkowym i niżej fryzem z rzędem rozetek. Pod tympanonem fryz z girland kwiatowych. W osiach bocznych elewacji otwory okienne w uproszczonych obramieniach z profilowaną opaską, podokiennikiem i dekoracją przyłączy jak w osiach środkowych. Powyżej prosty nadokiennik z profilowanym gzymsem i kostkowym fryzem. Pomiędzy kondygnacjami gzyms będący przedłużeniem gzymsu na ryzalicie, pozbawiony fryzu rozetkowego. W kondygnacji strychowej pośrodku tympanon wieńczący ryzalit, po bokach po dwa wąskie, prostokątne otwory okienne, zakończone łukiem pełnym. Gzyms wieńczący silnie wyładowany, na ozdobnych modylionach. Poniżej wąski fryz kostkowy i szerszy fryz wiciowo-roślinny.

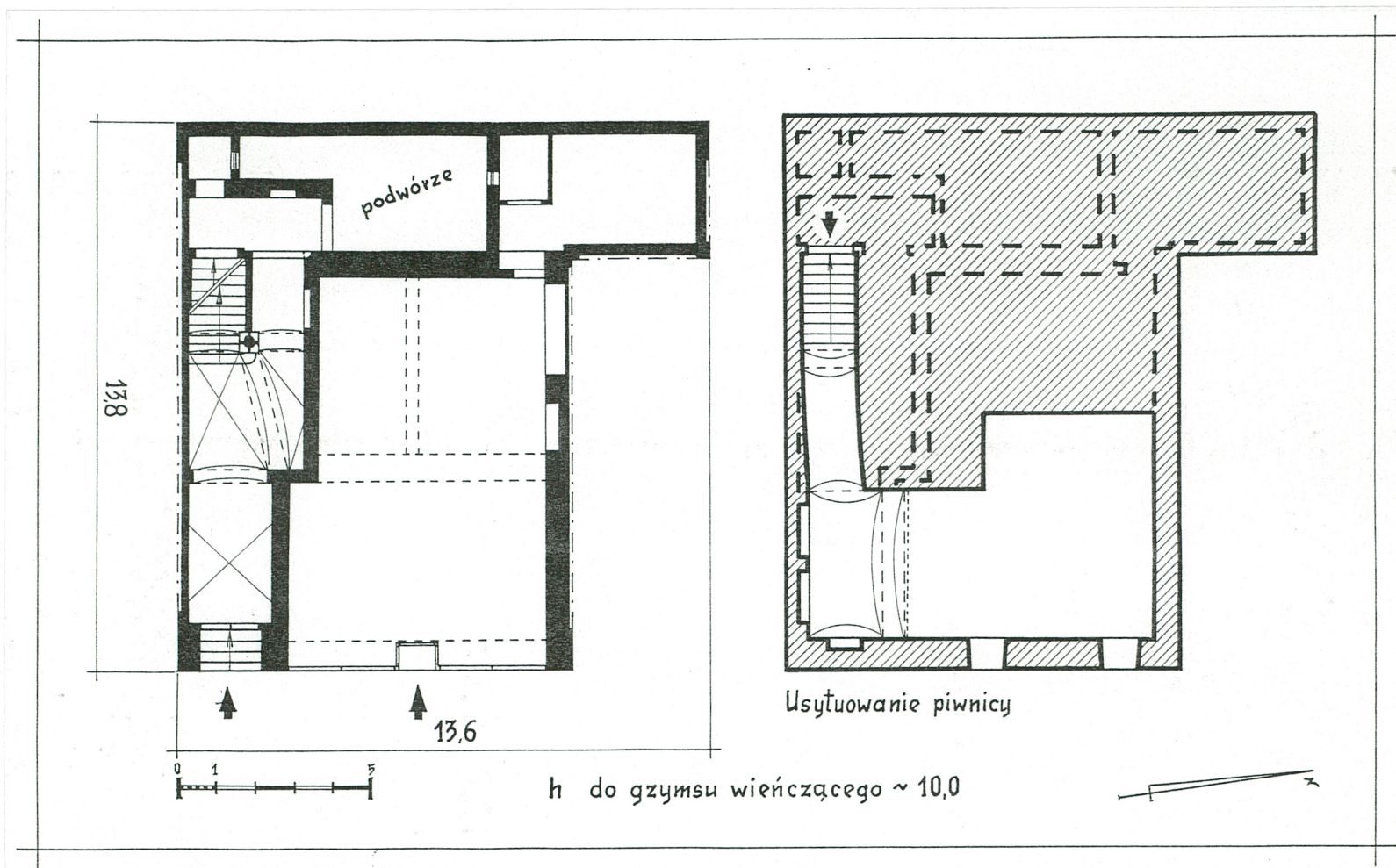
Elewacja tylna zachodnia: czterokondygnacyjna, czteroosiowa, tynk gładki z wieloma ubytkami. Przy osi prawej prostopadłościenny, czterokondygnacyjny ryzalit z oknami klatki schodowej. Po jednej osi okiennej w zachodniej i północnej elewacji ryzalitu. W pierwszej kondygnacji elewacji północnej prostokątny otwór wejściowy do sieni w kamiennym prostokątnym portalu, z wąską opaską dookoła. Przy południowo-zachodnim narożniku ryzalitu prostopadłościenny pion sanitarny z jedną osią okienek od północy. Przy lewej osi elewacji jednokondygnacyjna dobudówka kryta dachem płaskim. Wszystkie otwory okienne prostokątne.

WYPOSAŻENIE: proste fasety w dwóch pokojach frontowych mieszkania na drugiej kondygnacji.

INSTALACJE: wodna, elektryczna, kanalizacyjna, gazowa, ogrzewanie elektryczne i etażowe centralne.

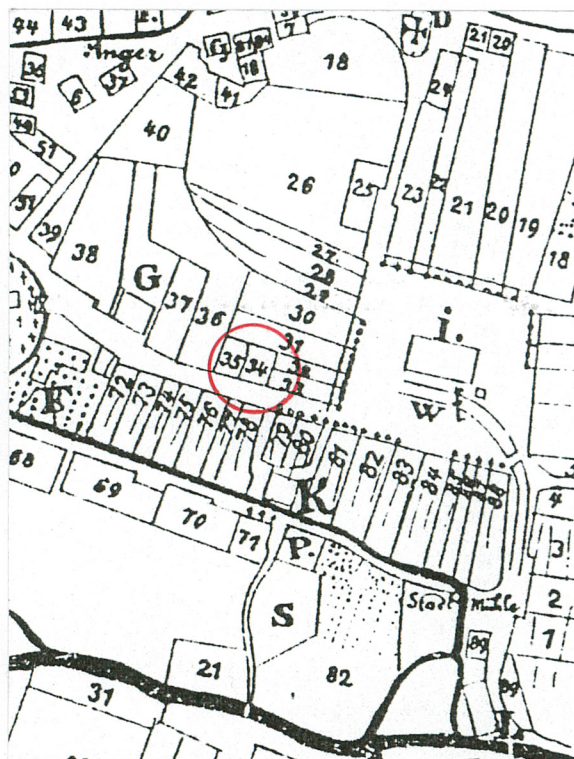
Wkładkę założył:..... Artur Hryniewicz, grudzień 1997 r.,

Miejsce przechowywania negatywów:.....

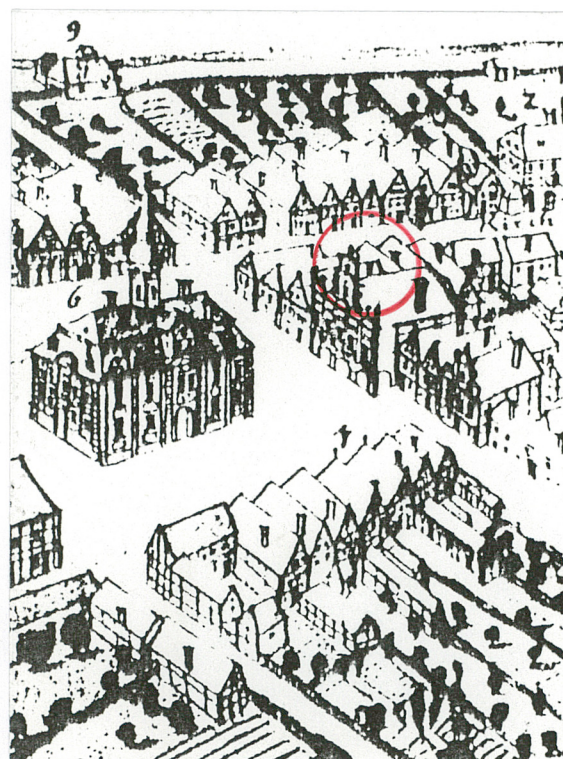


4. Rzut przyziemia i piwnicy.

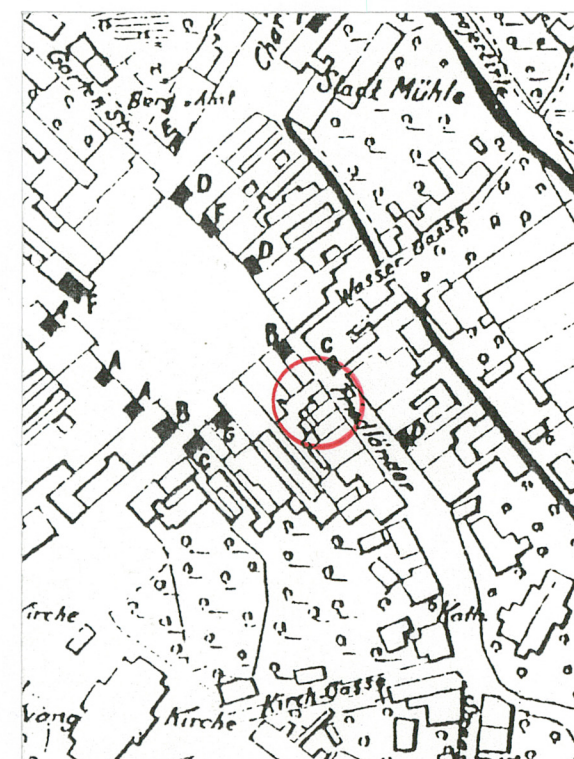
1. Miejscowość.....WAŁBRZYCH.....	4. Obiekt (nazwa jak w karcie)	5. Zawartość wkładki (nazwa materiału uzupełniającego)
2. Gmina.....WAŁBRZYCH.....	DOM MIESZKALNY	dokumentacja fotograficzna
3. Województwo.....WAŁBRZYSKIE.....		



5. Fragment planu Wałbrzycha z 1738r.



6. Rysunek F.B.Wernera z ok. 1750 r.



7. Fragment planu Wałbrzycha z 1863 r.

Wkładkę założył: Artur Hryniewicz, grudzień 1997 r.,  
(imię, nazwisko, data)

Miejsce przechowywania negatywów: .....



8. Ryzalit elewacji frontowej.



9. Dekoracja okna ryzalitu elewacji frontowej.



10. Okno osi bocznej elewacji frontowej.



11. Elewacja tylna zachodnia.



12. Elewacja tylna, widok z za muru granicznego parceli.

1. Miejscowość.....	WAŁBRZYCH	4. Obiekt (nazwa jak w karcie)	5. Zawartość wkładki (nazwa materiału uzupełniającego)
2. Gmina .....	WAŁBRZYCH	DOM MIESZKALNY	dokumentacja fotograficzna,
3. Województwo .....	WAŁBRZYSKIE		



Wkładkę założył: Artur Hryniewicz, grudzień 1997 r.,  
(imię, nazwisko, data)

Miejsce przechowywania negatywów: .....



17. Schody i korytarz w piwnicy.



18. Fragment gurtu sklepienia piwnicy.



19. Składane drzwi w mieszkaniu na 2. kond.



20. Faseta w pokoju mieszkania na 2. kondygnacji.



21. Faseta w pokoju mieszkania na 2. kondygnacji.

1. Miejscowość.....	WAŁBRZYCH	4. Obiekt (nazwa jak w karcie)		5. Zawartość wkładki (nazwa materiału uzupełniającego)	
2. Gmina .....	WAŁBRZYCH	DOM MIESZKALNY		dokumentacja fotograficzna,	
3. Województwo .....	WAŁBRZYSKIE				



22. Balustrada kamiennych schodów.



23. Balustrada schodów drewnianych.



24. Fragment strychu, widok na pd.



25. Fragment strychu, widok na pn.

Wkładkę założył: Artur Hryniewicz, grudzień 1997 r.,  
(imię, nazwisko, data)

Miejsce przechowywania negatywów: .....