

1. Obiekt

HOTEL OB.DOM WYCIECZKOWY I RESTAURACJA "TURYSTYCZNA"

2. Czas powstania

pocz.XX w.

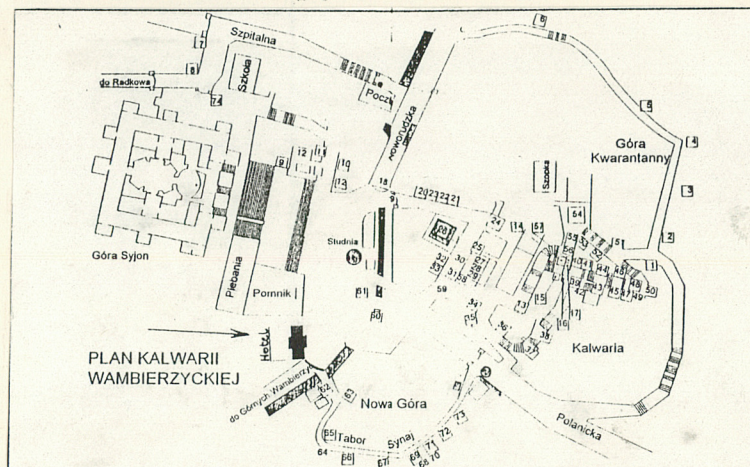
3. Miejscowość

WAMBIERZYCE

11. Zdjęcia, rzut, przekrój, sytuacja, orientacja



1. Widok ogólny
2. Plan sytuacyjny
3. Parter budynku - rzut



4. Adres 57-411 Wambierzyce
pl.Najświętszej Marii Panny 1

nr hipoteczny

nr ewidencji geodezyjnej - 104

5. Przynależność administracyjna

województwo wałbrzyskie

gmina Radków

pow. Włodzki

6. Poprzed. te nazwy miejscowości 1330 Albendorf
1360 Albendorf, 1361 Albendorff,
1398 Alberndorff, 1418 Albertuilla
1485 Alberndorff, 1560 Alberticht
sdorf, Alberndorf

7. Przynależność administracyjna
1 VI 1975

województwo wrocławskie

powiat noworudzki

8. Właściciel i jego adres

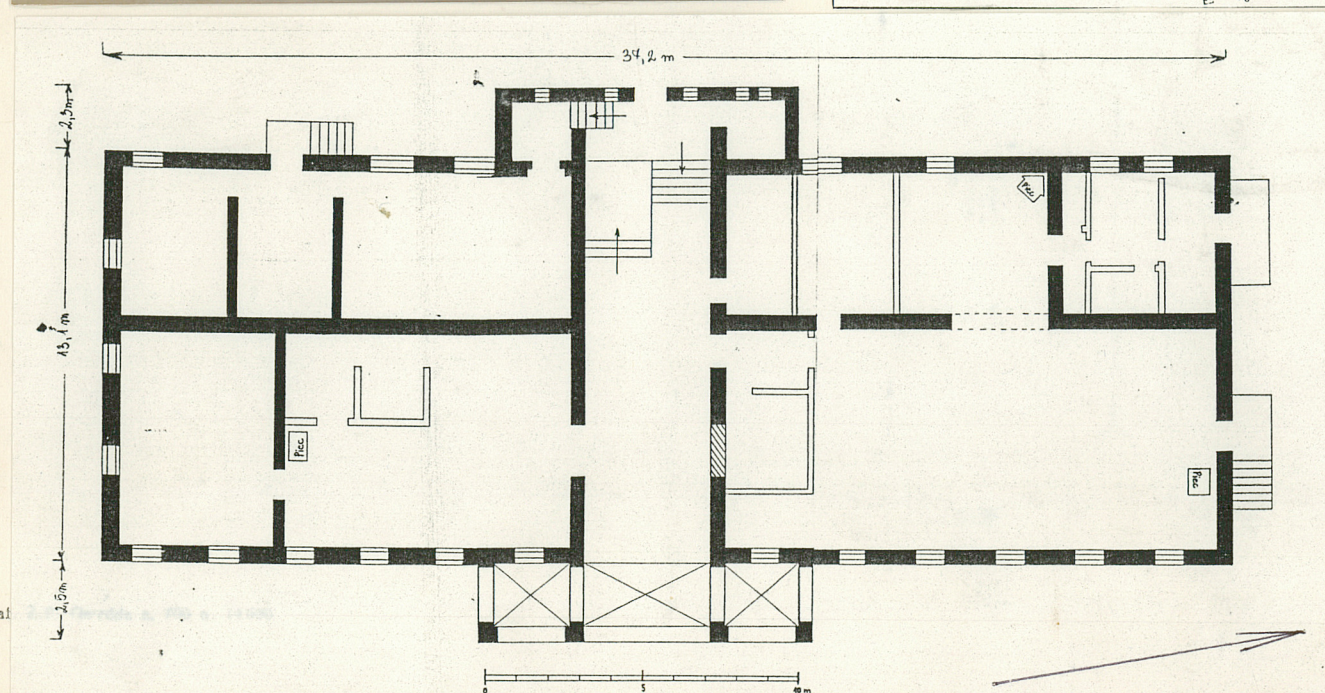
Mienie Komunalne Gminy Radków

9. Użytkownik i jego adres

Gminna Spółdzielnia "Samopomoc
Chłopska" w Ścinawce Średniej
ul.Mickiewicza 35

10. Rejestr zabudów

Nr 1416(A-B) / data 25.X.1994
wr



wys. budynku
do okapu 12m

12. Autorzy, historia obiektu, określenie stylu.

Historia obiektu przed 1945 niedokumentowana. Budynek stylowo osadzony w 1 poł. XX w., bez specjalnych cech wyróżniających.

Elementem datującym może być płaskorzeźbiona płyta wmurowana w elewację budynku gospodarczego, zawierająca datę 1853 i monogram W.P.

Po 1945 budynek wykorzystywany jako ośrodek kolonijny. Od 1960 oficjalnym użytkownikiem była Huta im. Gen. K. Świerczewskiego w Zawadzkiem k/Opola; a od 1965 Gminna Spółdzielnia "Samopomoc Chłopska" w Ścinawce Średniej.

13. Opis (sytuacja, materiał i konstrukcja, rzut, bryła, elewacje, wnętrze i wyposażenie instalacje)

Budynek hotelowo-gastronomiczny usytuowany jest w centrum Wambierzyc przy centralnym placu Najświętszej Marii Panny w bezpośredniej bliskości domu pielgrzyma i plebanii przy Bazylice. Od strony pd. hotel sąsiaduje z drogą prowadzącą do Górnych Wambierzyc i rzeczką Cedron, wzdłuż której ta prowadzi. Tam dd pd.-wsch. narożnika budynku przylega brama przezzucona nad drogą, jedna z 17 w Wambierzycach, która należy do całości programu ikonograficznego tworzącego z Wambierzyc "Jerozolimę Dolnośląską".

Działkę, na której posadowiony jest hotel zamyka: od wsch. budynek hotelowy, fasadą zwrócony na plac NMP; od zach. zbocze Góry Synaj, na której Bazylika Maryjna; od pn. dom pielgrzyma; od pd. wcześniej wymieniona droga wzdłuż rzeczki Cedron. Bezpośrednio do zbocza góry przylega budynek gospodarczy mieszczący dawniej stajnie, obecnie stanowiący zaplecze magazynowe restauracji hotelowej. Od strony pd.-zach., w pobliżu budynku gospodarczego znajduje się drewniana stodoła, bez żadnych walorów zabytkowych wykorzystywana obecnie jako garaż. Jest ona częściowo posadowiona na działce sąsiedniej. Działkę od strony zach. i pd. otacza metalowa siatka, która w latach 60-tych zastąpiła drewniany płot.

Hotel jest budynkiem wolnostojącym zbudowanym na planie wydłużonego prostokąta z ryzalitami na osi środkowej budynku, od frontu mieszczącym wejście a nad nim balkony i werandy; od tyłu klatkę schodową, toalety i natryski. Hotel posiada parter, 2 piętra, zabudowane poddasze i jest w lewej części budynku podpiwniczony.

<p>14. Kubatura "zrębu"</p> <p>b.restauracyjno-hotelowy 6040,4 m³</p> <p>b.gospodarczy 1485,7 m³</p>	<p>15. Powierzchnia użytkowa</p> <p>972,8 m²</p> <p>386 m²</p>	<p>16. Przeznaczenie pierwotne budynek restauracyjno- hotelowy</p>	<p>17. Urzycowanie obecne budynek restauracyjno- hotelowy</p>
<p>18. Prace budowlane i konserwatorskie, ich przebieg i dokumentacja</p> <p>Dokumentacja sprzed 1945 niezachowana.</p> <p>Po 1945 w budynku wykonywano bieżące remonty polegające na wymianie podłóg, przełożeniu dachu, skuciu starych i nałożeniu nowych tynków. Dokumentacja remontów zachowana w archiwum (z lat 1956-1964) Huty im.Gen. K.Świerczewskiego w Zawadzkiem k/Opola.</p> <p>W 1976 w budynku zamontowano centralne ogrzewanie zakładając w piwnicy lokalną ciepłownię. W tym czasie zlikwidowano na parterze, I i II piętrze kaflowe piece. Dokumentacja remontu znajduje się w dokumentach Gminnej Spółdzielni "Samopomoc Chłopska" w Ścinawce Średniej.</p>		<p>19. stan zachowania (fundamenty, ściany zewnętrzne, ściany wewnętrzne, sklepienia, stropy konstrukcje dachowe, pokrycie dachu, wyposażenie i instalacje)</p> <p>Ogólny stan zachowania dobry.</p> <p>Dorywcze remonty wykonywane na bieżąco.</p>	
		<p>20. Najpilniejsze postulaty konserwatorskie</p> <p>Postuluje się objęcie ochroną konserwatorską zarówno całości budynku hotelowo-restauracyjnego, jak i budynku gospodarczego, ale tylko w zakresie bryły budynku. Należałoby rozważyć możliwość powrotu do pierwotnego podziału pomieszczeń parteru prawej części budynku; takiego, który stworzyłby możliwość ekspozycji zabytkowego pieca, obecnie ukrytego w części zaplecza.</p>	

21. Akta archiwalne (rodzaj akt, numer i miejsce przechowania)

24. Uwagi różne

25. Opracował

tekst Maria Kowalińska

1-10 wrzesień 1994 Kowalińska

imię, nazwisko, data, podpis

plany, rysunki Maria Kowalińska

wrzesień 1994 Kowalińska

imię, nazwisko, data, podpis

zdjęcia fotogr Maria Kowalińska

wrzesień 1994 Kowalińska

imię, nazwisko, data, podpis

miejsce przechowania negatywów

Karta po wypełnieniu podlega ochronie na podstawie przepisów prawa autorskiego

22. Bibliografia

26. Adnotacje o inspekcjach, informacje o zmianach (daty, imiona i nazwiska wypełniających)

23. Źródła ikonograficzne i fotografia (rodzaj, miejsca przechowania, signatury)

27. Załączniki

1. Miejscowość
WAMBIERZYCE

2. Obiekt (nazwa jak w karcie)
HOTEL

3. Zawartość wkładki (nazwa obiektu lub materiału uzupełniającego)
opis - c.d.



Mury piwniczne, fundamenty i mury cokołu budynku, aż do wysokości podłogi parteru wykonane są z kamienia piaskowego drobnoziarnistego. Mury parteru i wyższych kondygnacji wykonane z cegły ceramicznej pełnej (cegły nietypowe o wym.: 30 x 15 x 7,5 cm) o układzie konstrukcyjnym mieszanym, podłużno-poprzecznym, grubości: na parterze 2,5 cegły, na piętrach 2 cegieł, tynkowane, malowane.

Obramienia okien, parapety podokienne oraz gzyms elewacyjny między parterem a pierwszym piętrzem z piaskowca.

Stropy: piwnicy - masywne, stalowe z podciągami i żebrami; w pozostałej części parteru i na wyższych kondygnacjach - drewniane z podsufitką, otynkowane, nad salą reductową z widocznymi belkami, tak jak w jadalni pod nią.



4. Elewacja frontowa - wsch.
5. Brama nad drogą do Wambierzyc Górnych spięta z pd.-wsch. narożnikiem hotelu
6. Zwieńczenie bramy

Wkładkę założył: Wrocław 194 Mania Kowalska
Imię, nazwisko, data

Miejsce przechowywania negatywów:

wzg łożda \$1 589-91 - 5000 szt

Nad strychem dach konstrukcji drewnianej, dwuspadowy, kryty papą.

W ryzalicie frontowym nad wejściem sklepienie krzyżowe wsparte na filarach. Nad nim drewniana konstrukcja balkonów wcześniej zabudowana częściowo w formie werandy. Ryzalit ten 3-kondygnacyjny, kryty płaskim dachem, nad nim widocz. szcz.

W ryzalicie od strony tylnej budynku klatka schodowa, której schody z parteru do piwnicy betonowe a z parteru na poddasze w konstrukcji żelaznej, wsparte na belkach policzkowych stalowych. Stopnie o wangach z azurowej blachy z podnóżkami drewnianymi. Balustrada wykonana z drewnianych, smukłych tralek spiętych profilowaną poręczą. Charakter schodów dubiegowy z podestami na półpiętrach, z których wejścia do toalet i natrysków. Ryzalit tylny 4-kondygnacyjny.

Wewnętrzne ściany budynku tynkowane, malowane, w ostatnich latach częściowo pokryte boazerią w części restauracyjnej. Posadzki parteru w części restauracyjnej przykryte współcześnie wykładziną typu PCW, w części zaplecza kuchennego oraz środkowego traktu na osi budynku z zachowaną starą terakotą. Na piętrach podłogi drewniane, malowane.

Stolarka drewniana nietypowa o zróżnicowanych wymiarach: na parterze i piętrach części hotelowej - okna skrzynkowe, podwójne; na poddaszu i piwnicy - okna krosnowe, pojedyncze; w sali redutowej - okna krosnowe, pojedyncze, wielokątne z pionową częścią ramy zdobioną formą smukłej kolumnienki.



7. Elewacja tylna - zach. część pn.



8. Elewacja tylna - zach. część pd.



9. Elewacja boczna - pd.



10. Elewacja boczna - pn.

1. Miejscowość

WAMBIERZYCE

2. Obiekt (nazwa jak w karcie)

HOTEL

3. Zawartość wkładki (nazwa obiektu lub materiału uzupełniającego)

opis - c.d.

Drzwi przeważnie jednoskrzydłowe, w sali reductowej dwuskrzydłowe, drewniane, płycinowe. Drzwi wejściowe do holu dwuskrzydłowe, płycinowe, częściowo przeszklone, osadzone w rozbudowanej drewnianej, częściowo przeszklonej oprawie typu werandowego. Również w holu część frontowa oddzielona od klatki schodowej drewnianą, oszkloną ścianą. Hotel jest budynkiem założonym na planie wydłużonego prostokąta z ryzalitami na osi środkowej budynku o ściśle rozróżnionych funkcjach związanych z poszczególnymi częściami budynku. Na osi środkowej mieści się hol, z którego prowadziły symetryczne wejścia do sal jadalnych w prawej i lewej części budynku, obecnie przebudowane przez wbudowanie w części prawej dodatkowych pomieszczeń i w efekcie przesunięcie wejścia do tej części ku tyłowi budynku.

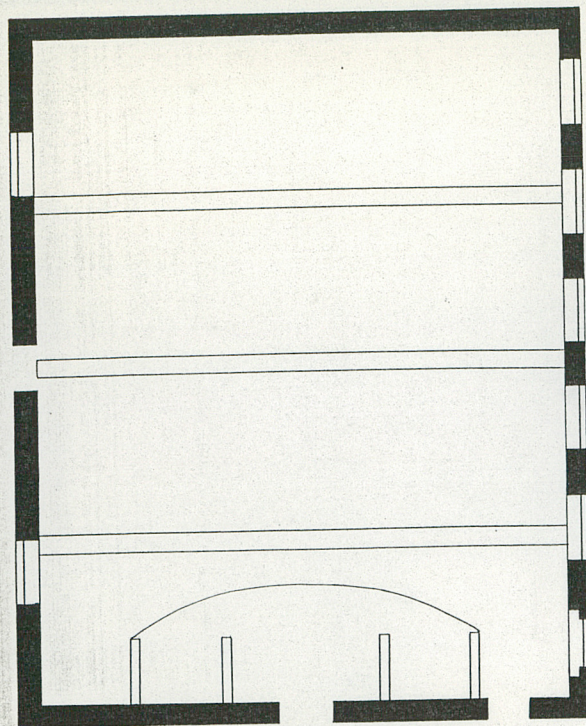


11. Frontowy ryzalit środkowy
12. Sklepienie krzyżowe przed wejściem
13. Ozdobna krata żelazna z frontu budynku

Wkładkę założył: Włocławski 194 Moneta Kowalska
Imię, nazwisko, data

Miejsce przechowywania negatywów:

wzg ńroda ń1 589-91 - 5000 szt



Na zakończeniu holu znajduje się klatka schodowa prowadząca na wyższe piętra (na półpiętrach wcześniej wspomniane toalety i natryski), ale również do piwnicy i kuchni. Do kuchni prowadzi również drugie, bezpośrednio z dworu wejście, poprzez betonowe schody. Na I piętrze znajduje się w prawej części budynku sala reductowa, przechodząca przez I i II kondygnację, do której można również wejść bezpośrednio z zewnątrz poprzez metalowe schody z tyłu budynku. W lewej części budynku na I piętrze, na całej długości znajduje się korytarz, z którego wejście do 9 pokoi hotelowych. Piętro to ma bezpośrednie połączenie z kuchnią za pośrednictwem windy kuchennej.

Układ pomieszczeń II piętra w zasadzie powtarza układ piętra I z tym, że nad wejściem do sali reductowej znajduje się wejście na balkon muzyczny znajdujący się bezpośrednio nad głównym wejściem do tej sali.

Na poddaszu mieści się 6 pokoi, korytarz i strych.

Układ wewnętrzny pomieszczeń w sposób klarowny widoczny jest w elewacjach budynku. Wszystkie funkcje ogólne są zaznaczone na elewacji boniowaniem, tak więc zarówno sala reductowa jak i cały restauracyjny parter mają mury boniowane. Pozostałe hotelowe części budynku mają tynki gładkie. Dodatkowym urozmaicheniem jest rustykalny cokół kamienny.



16. Balkon muzyczny i gł. wejście sali reductowej



17. Sala restauracyjna pod salą reductową

14. Sala reductowa - rzut

15. Okna sali reductowej

1. Miejscowość

WAMBIERZYCE

2. Obiekt (nazwa jak w karcie)

HOTEL

3. Zawartość wkładki (nazwa obiektu lub materiału uzupełniającego)

opis - c.d.
piec kaflowy

Budynek posiada instalacje elektryczną (siła), wodociągową z sieci, kanalizację lokalną do szamba, telefoniczną oraz centralne ogrzewanie z lokalną kotłownią w piwnicy.



18. Piec w sali restauracyjnej



19. Piec w piwiarni

Jedynymi zachowanymi z pierwotnego wystroju elementami są piece kaflowe na parterze budynku, jeden w sali restauracyjnej w lewej części, drugi, narożny w sali obecnej piwiarni, w prawej części budynku.

Pierwszy z nich to: piec prostokątny, wys. 295 cm, na planie prostokąta o wym. 57 x 90 cm; wykonany z ceramicznych, glazurowanych kafli o szaro-różowej kolorystyce o plastycznej, secesyjnej dekoracji złożonej z symetrycznie spletających się maków. Nad paleniskiem, zamkniętym żeliwną kratą o prostej, geometrycznej dekoracji, oddzielona gzymsem smukłą, prostokątna nadstawa zwieńczona rozbudowanym gzymsem z dekoracją z wieńcem laurowym, przewiązanym kokardą. Na prawej, bocznej ścianie widoczne ślady napraw, częściowo uzupełnione nieoryginalnymi kaflami.

Drugi piec to: piec narożny, prostokątny, wys. 254 cm, na planie zbliżonym do trójkąta o wym. 60 x 85 cm; wykonany z ceramicznych, glazurowanych kafli o jednolitej kremowej kolorystyce o plastycznej, secesyjnej, geometrycznej dekoracji.

Nad paleniskiem, zamkniętym żeliwną kratą o dekoracji roślinnej, oddzielona gzymsem prostokątna nadstawa z wnęką w środku pola, zwieńczona rozbudowanym gzymsem z elementem drzew pomarańczowych w dekoracji.

Wkładkę założył: Wojciech 1994 Maria Kowalska
Imię, nazwisko, data

Miejsce przechowywania negatywów:

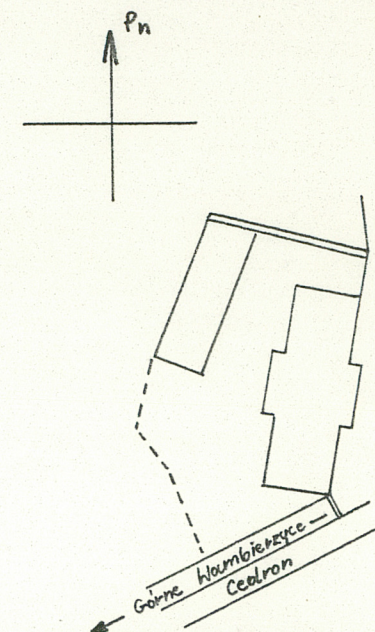
wzg ścią 51 589-91 - 5000 szt

Wzór ODZ 1978 r.

1. Miejscowość
WAMBIERZYCE

2. Obiekt (nazwa jak w karcie)
HOTEL

3. Zawartość wkładki (nazwa obiektu lub materiału uzupełniającego)
opis - c.d. budynek gospodarczy



Budynek gospodarczy piętrowy, bez strychu i piwnic.

Mury parteru wykonane z ciosów kamiennych z piaskowca drobnoziarnistego, powyżej parteru mur z cegły ceramicznej, tynkowany, malowany.

Dach jednospadowy, płaski, w konstrukcji drewnianej, kryty papą.

Strop nad parterem po części sklepiiony odcinkowo, po części drewniany, belkowany; nad piętrem belkowany.

Na parterze oraz nad sklepieniem nad piętrze posadzki betonowe, w pozostałej części drewniane podłogi.

Stolarka okienna drewniana, okna krosnowe, pojedyncze. Drzwi mocno przerobione, drewniane, częściowo obite blachą. Okna częściowo okratowane.

Budynek na planie prostokąta, po przebudowach mieści obecnie 7 pomieszczeń na parterze i 4 na piętrze.

Wkładkę założył:

Włodek 1994 *Maria Kowalska*
Imię, nazwisko, data

Miejsce przechowywania negatywów:

wzg ősroda ős1 589-91 - 5000 szt

20. Budynek gospodarczy na tyłach hotelu, w tle Bazylika

21. Wejście do dawnych stajni

22. Plan działki z zarysem hotelu i budynku gospodarczego

Na wschodniej elewacji budynku gospodarczego w pobliżu pd. narożnika znajduje się kamienna płaskorzeźbiona tablica z przedstawieniem człowieka prowadzącego konia na tle murowanych zabudowań. Pod reliefowaną sceną wklęsły napis gotycką czcionką: W.P. / 1853



23. Płaskorzeźbiona płyta w elewacji budynku gospodarczego

1. Miejscowość WAMBIERZYCE	2. Obiekt (nazwa jak w karcie) HOTEL	3. Zawartość wkładki (nazwa obiektu lub materiału uzupełniającego) opis elewacji budynku hotelowego
-------------------------------	---	--

Elewacja frontowa, wschodnia - trzyosiowa.

Na osi środkowej 3-kondygnacyjny ryzalit z balkonami, kryty płaskim dachem, nad którym wieńczący szczyt o delikatnym, secesyjnym rysunku wykonanym w fakturowanym, dwubarwnym tynku, którego tektonikę podkreślają sterczyny.

W ryzalicie, którego parter murewany, ceglany na podmurówce z kamienia, mieści ganek z tarasem o łukowate zasklepionych otworach, zwieńczonych "ciesami kamiennymi" wykonanymi w tynku; 2 kondygnacje balkonów wykonanych w snycerowanym drewnie. Balkony wsparte na drewnianych słupkach wzbogaconych ażurami, balustrady, wycinanych matrycowo o formach naśladujących tralki.

Prawa strona elewacji frontowej podzielona osiami okien: w parterze prostokątne, dwudzielne okna, zwieńczone pseudociesami kamiennymi, nad nimi dwudzielne, łukowate zamknięte okna dwukondygnacyjnej sali rezydowej, zwieńczone pseudociesami kamiennymi; w partii zabudowanego poddasza małe, biforyjne okna w opaskach z piaskowca.

Na poziomie parteru i pięter tynk z zaznaczonym boniowaniem, w partii poddasza - gładki.

Lewa część elewacji frontowej podzielona osiami okien: w parterze i w 2 kondygnacjach nad nimi dwudzielne, prostokątne okna, zwieńczone pseudociesami kamiennymi, w partii zabudowanego poddasza okna biforyjne.

Elewacja na poziomie parteru zdobiona boniowaniem, w pozostałej części budynku tynk gładki.

Elewacja boczna północna - ślepa.

W partii parteru wtórnie przebite dwoje drzwi.

Elewacja boczna, południowa - jednoosiowa

W elewacji różnicowane formy okien, na osi elewacji w parterze prostokątne okno dwudzielne, nad nim na 2 piętrach prostokątne okna trójdzielne, zwieńczone pseudociesami kamiennymi, w partii zabudowanego poddasza okno biforyjne; po bokach prostokątne okna dwudzielne, zwieńczone pseudociesami kamiennymi, w partii zabudowanego poddasza okna pojedyncze.

Elewacja na poziomie parteru zdobiona boniowaniem, w pozostałej części gładka.

Elewacja tylna, zachodnia - trzyosiowa

Na osi środkowej 4-kondygnacyjny ryzalit mieszczący klatkę schodową i sanitariaty, jednoosowy. Na jego osi okna

Wkładkę założył:
Imię, nazwisko, data

Wzór ODZ 1978 r.

Miejsce przechowywania negatywów:

klatki schodowej, trójdzielne, zakończone płaskim łukiem w piaskowcowej opasce; w parterze proste drzwi w oflan-
kewaniu pojedynczych okien. Po bokach biforyjne okienka w opaskach piaskowcowych.

Lewa część elewacji w której okna sali reductowej ma symetryczny osiowy układ dopiero powyżej gospodarczego parteru:
w parterze nierówno rozłożone prostokątne okna zaplecza gospodarczego; powyżej trzy osie okien sali reductowej, dwu-
dzielne, zakończone łukiem, w partii zabudowanego poddasza okna biforyjne. Wszystkie okna w opaskach.

Prawa część elewacji podzielona 5 osiami prostokątnych, dwudzielnych okien w kondygnacjach powyżej parteru, w partii
zabudowanego poddasza okna biforyjne. W parterze rozkład okien wynikający z funkcji pomieszczeń zaplecza.

Wszystkie tynki elewacji tylnej gładkie.