

788/80

1. Obiekt KALWARYJNY OBIEKT PIELGRZYMKOWY: STUDNIA GIHON /por.  
karta zbiorcza: kalwaria wambierzycka, nr 123/

2. Czas powstania

2 poł. XIX w.

3. Miejscowość

WAMBIERZYCE

7026

11. Zdjęcia, plan sytuacyjny, rzuty

4. Adres Wambierzyce  
ul. Polanicka

nr hipoteczny .....

5. Przynależność administracyjna

wałbrzyskie

województwo .....

Radków

gmina .....

pow. WODZISKO

6. Poprzednie nazwy miejscowości

Albendorf/XVI-XXw./Hl. Gottesstadt  
/XIXw./, Wambierzyce/XIXw./, Jerolim  
Kłodzka/XVII-XIXw./, Albertivilla  
/XIII-XVw./, Wiew Wojciecha/XIII-XVw./

7. Przynależność administracyjna  
przed 1.VI.1975

wrocławskie

województwo .....

Nowa Ruda

powiat .....

8. Właściciel i jego adres Parafia Rzym. -

- Katol. w Wambierzycach,

Pl. 25 -lecia 18/20,

57-411 Wambierzyce

9. Użytkownik i jego adres Parafia Rzym. -

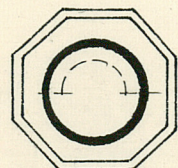
- Katol. w Wambierzycach,

Pl. 25 -lecia 18/20,

57-411 Wambierzyce

10. Rejestr zabytków

Nr..... data .....



0 1 2 3m

Anna Mitkowska  
sierpień 1978 r.

autor zdjęć  
data wykonania  
miejsce przechowywania negatywów

ul. Michałowskiego 5.m.6., 31-126 Kraków  
/w posiadaniu prywatnym/



12. Autorzy, historia obiektu, określenia stylu.

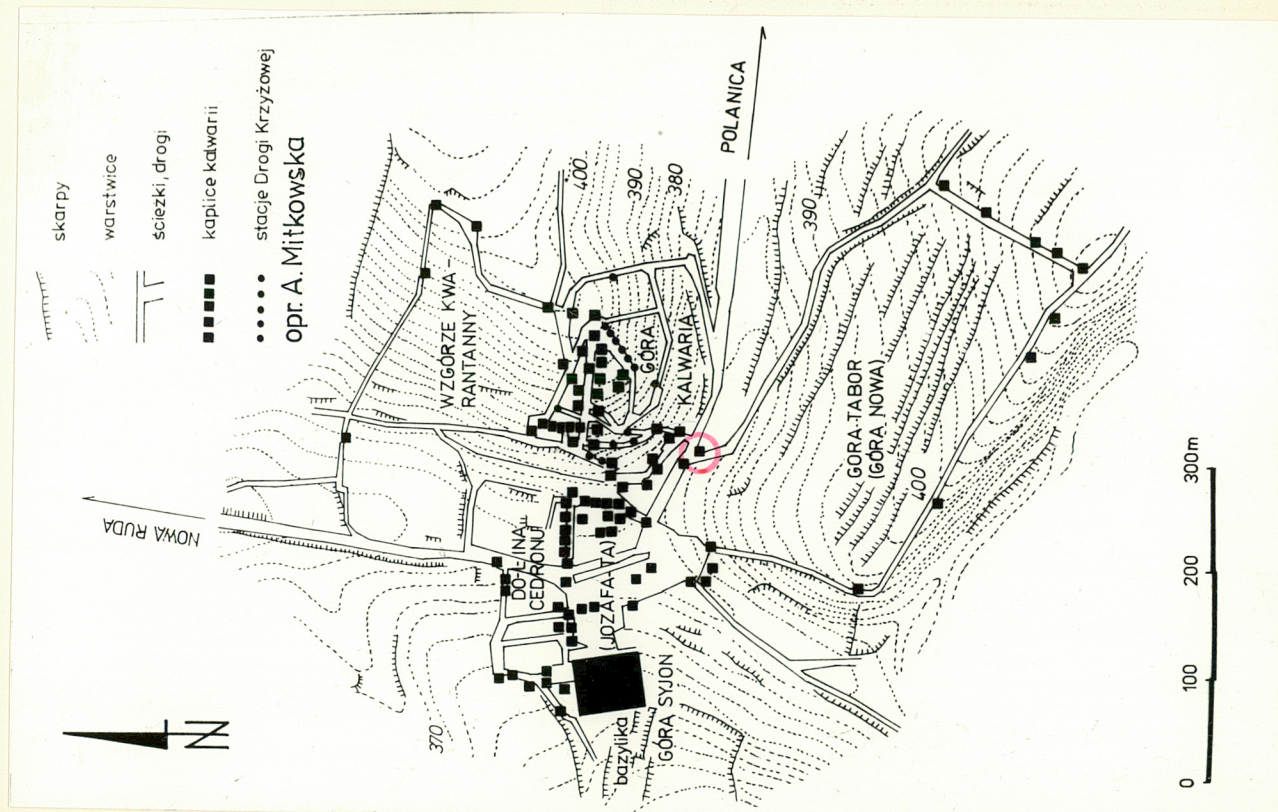
Nazwisk artystów pracujących przy budowie studzienki nie znamy. Studnia Gihon powstała w Wambierzycach wraz z innymi obiektami kalwaryjnymi, a więc w latach 1683 - 1701. Podobnie jak większość kaplic początkowo była zapewne prowizoryczną drewnianą budowlą, którą w XVIII wieku zastąpiono inną trwałą.

Dzisiejsza studzienka pochodzi z 2 poł. XIX w. Klasycyzujące formy stylowe skłaniają do przypuszczenia, że wzniesiona została w ramach wielkiej przebudowy kalwarii prowadzonej w Wambierzycach od poł. XIX w. do pierwszych lat XX wieku.

13. Opis (sytuacja, materiał i konstrukcja, rzut, bryła, elewacje, dach, wnętrze wyposażenie, instalacje)

Studnia Gihon zlokalizowana została w południowo-wschodniej części miasteczka, w zapadlisku pomiędzy Górą Kalwarią a Górą Nową, przy obecnej ulicy Polanickiej, w pobliżu Bramy Gihon. Wzniesiona z ciosów kamiennych /piaskowiec/, na rzucie ośmioboku przechodzącego w wyższych partiach w okrąg, posiada bryłę którą w przybliżeniu zakwalifikować można do typu słupowego kaplicy kalwaryjnej. Ponad pięcioczęłkowym cokołem wznosi się właściwa studzienka w formie wnęki z łękiem, na którym widnieje napis "Gihon". Obiekt nie posiada żadnych instalacji.

cd. poz. nr 11 - plan sytuacyjny





14. Kubatura	15. Powierzchnia użytkowa	16. Przeznaczenie pierwotne	17. Użytkowanie obecne
ok. 4 m <sup>3</sup>	-	kalwaryjny obiekt pielgrzymkowy	kalwaryjny obiekt pielgrzymkowy

18. Prace budowlane i konserwatorskie, ich przebieg i dokumentacja

Ostatnie poważniejsze prace konserwatorskie prowadzono w obiekcie w pierwszych latach XX wieku.

Obecnie trwają przygotowania do podjęcia remontów wszystkich obiektów kalwarii wambierzyckiej /patrz: R. Szewczyk, Ekspertyza techniczna ...Bazyliki, Kaplic Kalwarii w Wambierzach, Wrocław 1972, maszynopis w Biurze Studiów i Dokumentacji Zabytków we Wrocławiu, ul. Bernardyńska 5/.

19. Stan zachowania (fundamenty, ściany zewnętrzne, ściany wewnętrzne, sklepienia, stropy, konstrukcje dachowe, pokrycie dachu, wyposażenie i instalacje)

Stan zachowania obiektu w zasadzie dobry, widoczne jedynie lekkie pęknięcia niektórych ciosów kamiennych.

20. Najpilniejsze postulaty konserwatorskie

Konserwacja ciosów kamiennych studzienki.



21. Akta archiwalne (rodzaj akt, numer i miejsce przechowywania)

Dokumenty archiwum parafialnego dotyczące kalwarii wambierzyckiej uległy zniszczeniu.

22. Bibliografia

1. Andächtige Betrachtungen ...zu Albendorf, Albendorf /1822/; wyd. II Wüschelburg 1898.
2. J.D. Hatscher, Der Wallfahrtsort Albendorf, Albendorf /1858/; wyd. II Albendorf 1870.
3. A. Mitkowska, Kalwaria wambierzycka i założenia kalwaryjne na Śląsku, Wrocław 1978, rozprawa doktorska, maszynopis w Bibliotece Głównej Politechniki Wrocławskiej, Wyb. Wyspiańskiego 27 i w Bibl. Inst. Hist. Arch., Sztuki i Techn. Polit. Wr., ul. Prusa 53/ 55 /w pracy zamieszczono pełny spis literatury dotyczącej kalwarii w Wambierzycach/.
4. E. Zimmer, Albendorf ..., Breslau 1898.
5. E. Zimmer, Kurze Geschichte des Wallfahrtsortes Albendorf, Breslau 1908.

23. Źródła ikonograficzne i fotografie (rodzaj, miejsce przechowywania, sygnatury)

24. Uwagi różne

25. Wypełnił

Anna Mitkowska  
Wrocław, 26.06.1979 r.

26. Sprawdził