

1. Obiekt

MIEJSKA KASA OSZCZĘDNOŚCI, ob. PRZYCHODNIA REJONOWA nr 1

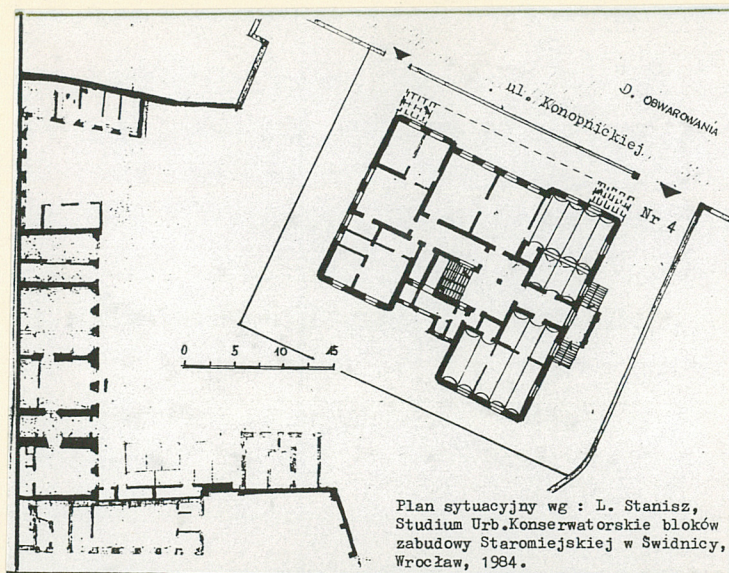
2. Czas powstania
ok. 1877-
-1890

3. Miejscowość
SWIDNICA

11. Zdjęcia, rzut, przekrój, sytuacja, orientacja



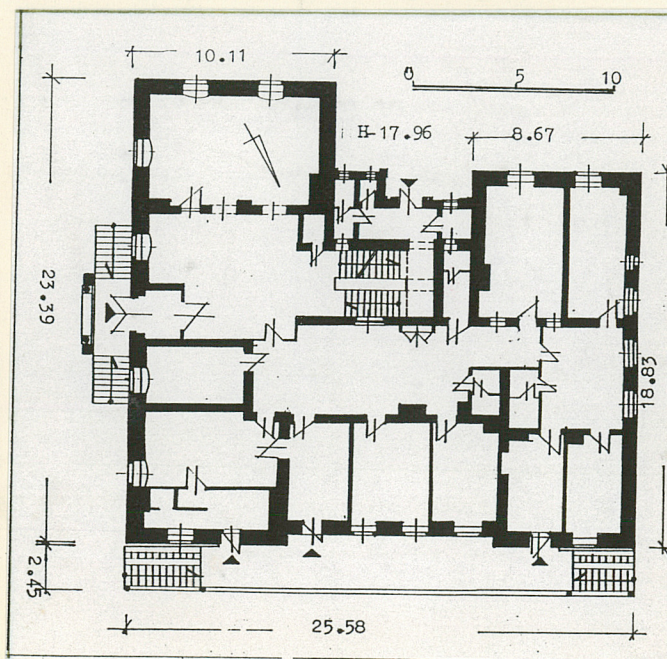
1.



Plan sytuacyjny wg: L. Stanisławski,
Studium Urb. Konserwatorskie bloków
zabudowy Staromiejskiej w Swidnicy,
Wrocław, 1984.



2.



4. Adres
ul. Konopnickiej nr 4

nr hipoteczny:

5. Przynależność administracyjna
województwo wałbrzyskie

gmina Swidnica
pow. SWIDNICA

6. Poprzednie nazwy miejscowości
m.in. 1280 - Swidenize
1315 - Swidnitz
1335 - Swidnicz
przed 1945 - Schweidnitz

7. Przynależność administracyjna
1 VI 1975

województwo wrocławskie

powiat Swidnica

8. Właściciel i jego adres Skarb Państwa

9. Użytkownik i jego adres
Zespół Opieki Zdrowotnej
w Swidnicy, ul. Westerplatte 22
Przychodnia Rejonowa nr 1

10. Rejestr zabytków

Nr 1313/Wr data 18. IX. 1990

12. Autorzy, historia obiektu, określenie stylu.

Świdnica była pierwotnie opasana podwójnym pierścieniem murów obronnych, w miejsce których w l. 1747-1753 i 1764-1769 wzniesiono fortyfikacje bastionowe. Umocnienia te zostały rozebrane w 1867 r., teren splantowano i wytyczono układ szerokich ulic i placów. Roboty zakończono w 1875 r. i zaraz potem rozpoczął się intensywny ruch budowlany.

Miejska Kasa Oszczędności w Świdnicy została założona w 1855 r. Jej budynek przy ul. Konopnickiej nr 4 został wzniesiony na terenach uzyskanych po rozbiórce fortów, w miejscu dawnego wału ziemnego. Budynek powstał zapewne ok. 1877 r. kiedy to w Świdnicy wybudowano ok. 100 nowych domów. Stylowo prezentuje on formy eklektyczne, wiążące elementy dekoracyjne włoskiego renesansu i baroku. Formy te w tym okresie w Niemczech były zarezerwowane dla obiektów rezydencjonalnych i publicznych. Budynek przy ul. Konopnickiej spełnia ten warunek.

Budynek w l. 1987-1990 poważnie przebudowano zmieniając układ hallu

13. Opis (sytuacja, materiał i konstrukcja, rzut, bryła, elewacje, wnętrze ujęcie oszałem. instalacje)

Sytuacja

Budynek został usytuowany na północny zachód od Rynku, w linii pasa średniowiecznych, a potem nowożytnych umocnień miejskich. Został zlokalizowany na obrzeżu nieregularnego kwartału, po jego północnej stronie przy ul. Konopnickiej, biegnącej łukiem linią dawnych umocnień. Wzniesiony został jako wolnostojący, oddzielony od jezdni ogrodzeniem i chodnikiem, elewacją główną skierowany jest na północ, z lekkim odchyleniem w kierunku wschodnim. Teren wokół budynku utwardzony /kostka brukowa i gładź cementowa/.

Materiał i konstrukcja

Zbudowany z cegły ceramicznej na zaprawie cementowo-wapiennej, obustronnie tynkowany, podpiwniczony. Dekoracja elewacji w tynku szlachetnym, kolumny tarasu wejściowego i schody z piaskowca. Stropy nad piwnicą masywne płaskie i odcinkowe, wyżej płaskie, oparte na podciągach zbrojonych /dwuteowniki/, w części płyty WPS pokryte gładzią cementową. Budynek przykryty częściowo dachem jednospadowym, osłoniętym attyką, wspartym na więźbie drewnianej typu krokwiowo-płatwiowego oraz stropodachem z płytą WPS, osłoniętą styropianem /nad klatką schodową/. Całość pokryta potrójnie papą asfaltową na deskowaniu pełnym. Schody główne dwubiegowe powrotne, żelbetowe, przykryte lastrikiem, balustrada stalowa współczesna, montowana do stopni. Schody zewnętrzne wejściowe z bloków piaskowcowych, schody na taras północny w monolitycznej konstrukcji żelbetowej, taras przykryty lastrikową posadzką, mocowany w ścianie, balustrada murowana, tynkowana, słupki przykryte płytami z piaskowca. Posadzki: w ciągach komunikacyjnych lastriko formowane w płytki, w hallu na 1. i 2. piętrze oraz korytarzu południowym płytki z szarego marmuru, w WC i niektórych gabinetach lekarskich płytki glazuirowane, w innych wykładzina. Stolarka okienna skrzynkowa zabytkowa częściowo ze snycerką, ramy pojedyncze krosnowe, drzwi płytowe i płytowe przeszklone, drzwi wejściowe zabytkowe ramowo-płycinowe, ozdobione snycerką.

14. Kubatura	15. Powierzchnia użytkowa	16. Przeznaczenie pierwotne	17. Urzycowanie obecne
9.101 m ³	1.709.85 m ²	Miejska Kasa Oszczędności	Przychodnia Rejonowa nr 1
18. Prace budowlane i konserwatorskie, ich przebieg i dokumentacja		19. stan zachowania (fundamenty, ściany zewnętrzne, ściany wewnętrzne, sklepienia, stropy konstrukcje dachowe, pokrycie dachu, wyposażenie i instalacje)	
<p>Obiekt po 1945 r. służył do celów bieżących. Po wypro- wadzeniu mieszczących się tu instytucji był użytkowany na mieszkania lokatorskie. Zdewastowany budynek przez- naczono do celów służby zdrowia. W 1986 r. Biuro Stu- diów i Projektów Służby Zdrowia we Wrocławiu wykonało /inż. E. Śląski/ na zlecenie ZOZ w Świdnicy projekt techniczny remontu adaptacyjnego budynku do potrzeb przychodni obwodowej. Projekt obejmował też zagospoda- rowanie terenu. Remont wykonano w latach 1987-1990. W kwietniu 1990 r. budynek przekazano do użytku jako Przychodnię Rejonową.</p>		<p>Stan wszystkich elementów wymienionych w rubryce dobry. Obiekt po remoncie kapitalnym w 1990 r.</p>	
		20. Najpilniejsze postulaty konserwatorskie	
		<p>Budynek użytkowany poprawnie. Budzi zastrzeżenie wystrój pomieszczeń, gdzie zachowały się ozdobne plafony, zaopatrzone w niezwykle brzydkie pseudo- stylowe lampy. Wnętrza te /hall-parter, 1. i 2. piętro/ należałoby urządzić nieco mniej surowo, ale koniecznie w porozumieniu ze służbą konserwa- torską.</p>	

21. Akta archiwalne (rodzaj akt, numer i miejsce przechowania)

24. Uwagi różne

22. Bibliografia

- 1/ W.Dziewulski, Świdnica, studium historyczno-urbanistyczne, Wrocław 1995. Maszynopis w PKZ O/Wrocław; od XII 1995 w archiwum ROSIOSK, Jatki 1/2.
- 2/ L.Stanis, Studium urbanistyczno-konserwatorskie bloków zabudowy staromiejskiej w Świdnicy, Wrocław 1984. Maszynopis w archiwum konserwatora zabytków w Świdnicy.
- 3/ J.Mann, Geldinstitute in Schweidnitz, /w:/ Technische Rundschau, 1955, s. 1-3.
- 4/ D.Hanulanka, Świdnica, Wrocław 1961.

23. Źródła ikonograficzne i fotografia (rodzaj, miejsca przechowania, sygnatura)

- 1/ Obwarowania w płn.-zach. części miasta, brama "Koppen-tor", u wylotu ul.Frontu Narodowego. Reprodukacja sztychu /w:/ H.Schubert, Bilder aus Geschichte d. Stadt Schweidnitz /podane za W.Dziewulskim - pkt.22/
- 2/ Obwarowania w płn.-zach. części miasta, w rejonie ul. Konopnickiej. Xero sztychu reprodukowanego u H. Schuberta /j.w./.

Kartografia - plan miasta z 1761 r., rys. A.Meyer /?/, reprodukowany u H. Schuberta /j.w./.

25. Opracował

tekst B. Uszałowicz-Piąty XI 1995 r.

imię, nazwisko, data, podpis

plany, rysunki B. Uszałowicz-Piąty XI 1995 r.

imię, nazwisko, data, podpis

zdjęcia fotogr B. Uszałowicz-Piąty XI 1995 r.

imię, nazwisko, data, podpis

miejsce przechowania negatywów

Karta po wypełnieniu podlega ochronie na podstawie przepisów prawa autorskiego

26. Adnotacje o inspekcjach, informacje o zmianach (daty, imiona i nazwiska wypełniających)

27. Załączniki

5 wkł.

1. Miejscowość SWIDNICA	2. Obiekt (nazwa, jak w karcie) Miejska Kasa Oszczędności, ci, ob. Przychodnia	3. Zawartość wkładki (nazwa obiektu lub materiału uzupełniającego) Opis.
----------------------------	--	---

cd. pkt. 12

głównego na parterze, wprowadzono bezstylową żelbetową klatkę schodową, poszerzono i wydzielono od hallu korytarz centralny uzyskując obszerne pomieszczenie poczekalni, zmieniono układ licznych ścianek działowych, dobudowano taras północny z trzema wydzielonymi wejściami bezpośrednio do poczekalni. Tym niemniej pierwotny układ wnętrza jest dość czytelny i nosi cechy zabytkowe.

cd. pkt. 13

Rzut

Budynek zbudowany na rzucie opartym o umiarowy prostokąt, od północy regularny, od południa rozczłonowany dwoma niesymetrycznymi ryzalitami wysuniętymi nierównomiernie. Część zasadnicza dwutraktowa, ryzalitty jednotraktowe. Trakt północny uformowany czytelnie, natomiast trakt następny zaburzony układem wtórnie wprowadzonych ścian. W jego partii centralnej mieści się dwubiegowa klatka schodowa, obok której wąskim korytarzykiem przejście do usytuowanego centralnie wyjścia gospodarczego na podwórze południowe. Wejście główne w ścianie szczytowej wschodniej umieszczone na osi. Ponadto w fasadzie północnej znajdują się wprowadzone po przebudowie trzy wejścia dodatkowe z dobudowanego tarasu /w 2., 3. i 7. osi/.

Bryła

Budynek posadowiony na terenie płaskim, wolnostojący, o czterech kondygnacjach naziemnych, podpiwniczony. Bryła zwarta od północy, od południa rozbita ryzalitami, nakryta stropodachem osłoniętym attyką pełną.

Elewacje

Elewacja wschodnia: 4-kondygnacyjna i 5-osiova. Na osi 3-piętrowy ryzalit tarasowy. Artykulację poziomą stanowi w przyziemiu wysoki gładki cokół z szeroką profilowaną odsadzką, następnie pas gładkiego tynku zamknięty profilowanym gzymsem, na którym opierają się parapety okien parteru, następnie boniowany w szerokie

Wkładkę założył: B. Uszałowicz-Piąty XI 1995 r.

(imię, nazwisko, data)

Wzór ODZ 1978 r.

Miejsce przechowywania negatywów: _____

pasy parter elewacji wydzielony podwójnym gzymsem od pozostałej gładkiej płaszczyzny. Nad oknami 3. kondygnacji gzyms wydzielający partię obniżonego piętra poddaszowego. Elewacja zwieńczona attyką pełną z kulistymi sterczynami na narożach. Wszystkie otwory w 1. i 2. kondygnacji łukowe, wyżej prostokątne. Elewacja do 3. kondygnacji rozdzielona ryzalitem tarasowym, z każdej jego strony uformowana odmiennie. Część północna elewacji w parterze 2-osiova, wyżej 1-osiova. Okna parteru osłonięte kratą stalową, ujęte w profilowane uskokowe opaski, w kluczu półplastyczne maski kobiece. Między oknami prostokątna tynkowa plakietka w oprawie o profilu ornamentu okuciowego, ozdobiona festonami kwiatowymi i zwieńczona koncentrycznymi wolutami liściastymi z muszlą. Okno na 1. piętrze w uskokowej opasce z głową lwa w kluczu, ujęte pilastrami o konsolowo-wolutowych głowicach o "grzbietach" dekorowanych rybią łuską i festonem kwiatów. Głowice-konsole wspierają wydatny trójkątny naczółek o załamanych bokach. Okno 2. piętra w szerokiej płaskiej tynkowej ramie, nakryte naczółkiem z dwu wolut ustawionych dośrodkowo i "spiętych" kartuszem, nad którym maskaron. Na wysokości półpiętra między 2. a 3. kondygnacją po obu stronach osi okiennej półplastyczne popiersie kobiety w kapeluszu i wąsatego mężczyzny także w kapeluszu, umieszczone w aediculach nakrytych łukowymi naczółkami. Partia południowa elewacji 2-osiova, osie wydzielone boniowanym pilastrzem na dwie nierówne części. Okna na poszczególnych kondygnacjach formowane jak w części północnej elewacji /opisane wyżej/. Ryzalit tarasowy: 3-kondygnacyjny. Wejście na parter dwoma biegami schodów ustawionych wzdłuż elewacji, osłoniętych stalową ażurową balustradą, w części czołowej tarasu balustrada tralkowa kamienna. Na narożach słupy nośne boniowane, przy których od środka dwie doryckie kolumny wspierające dodatkowo taras 1. piętra. Taras na 1. piętrze osłonięty balustradą, z boniowanymi narożnymi słupami dźwigającymi taras 3. kondygnacji, osłonięty blaszanym daszkiem, uprzednio oszklony /nieliczne pozostałości/. Wejście główne o łuku koszowym, wnęka drzwiowa dekorowana tynkowym paskiem z woliczek oczek, w zworniku o wolutowym profilu maska kobieca "w chuście". Drzwi 2-skrzydłowe, ramowe, przeszklone, szyby w uszakowatych ramach, osłonięte kratą, nadświetla wydzielone ramą o falistym profilu. 4. kondygnacja elewacji 5-osiova, symetryczna, osie okien w nierównym rozstawie, wydzielone pilastrami z bogato dekorowanymi głowicami /kartusz + feston kwiatowy/.

Elewacja północna : 8-osiova i 4-kondygnacyjna, o artykulacji poziomej jak elewacja wschodnia, także zwieńczona balustradą pełną, ze sterczynami na narożach /szyszki na postumentach/. Otwory okienne na wszystkich kondygnacjach formowane i ozdobione jak w elewacji opisanej poprzednio. Dwie skrajne osie z każdej strony

1. Miejscowość SWIDNICA	2. Obiekt (nazwa jak w karcie) Miejska Kasa Oszczęd- ności, ob. Przychodnia	3. Zawartość wkładki (nazwa obiektu lub materiału uzupełniającego) Opis.
----------------------------	---	---

cd. pkt. 13

elewacji zryzalitowane, narożniki ryzalitów do wysokości 2. piętra zaznaczone boniowanymi lizenami. Elewacja na całej długości poprzedzona tarasem /współczesny/ ograniczonym balustradą pełną.

Elewacja zachodnia: 3-osiowa i 5-kondygnacyjna, osie skupione pośrodku tworzą blok. Artykulacja elewacji, kształt okien, dekoracja tynkowa formowane jak w poprzednich. Po obu stronach bloku okien umieszczono po jednej prostokątnej płycinie w uszakowatych płaskich tynkowych ramach. Na ostatnim piętrze trzy prostokątne okienka w płaskich uszakowatych opaskach. W przyziemiu okna piwnic i dwa wejścia do piwnic, ograniczone stalową balustradą i osłonięte stalowymi daszkami.

Elewacja południowa: ryzalit wschodni 4-kondygnacyjny i 2-osiowy, w przyziemiu cokół z odsadzką, okna w 2. kondygnacji łukowe, na parterze w prostej opasce tynkowej ze zwornikiem w formie klinca, na 1. piętrze w płaskich uszakowatych ramach z kluczem, na 2. piętrze okna prostokątne w płaskich uszakowatych tynkowych opaskach. Ryzalit zachodni 4-kondygnacyjny i 2-osiowy, przyziemie do wysokości parapetów okien parteru osłonięte szeroką przybudówką składu opału o płaskim dachu. Ryzalit ten formowany jak ryzalit wschodni, tylko okna parteru tutaj prostokątne. Partia elewacji między ryzalitami 3-osiowa, niesymetryczna. Parter przesłonięty przybudówką zadaszoną pulpitowo i wypełniającą przestrzeń między oboma ryzalitami. Drzwi stalowe przeszklone - nowe, okna okratowane. Ponad przybudówką w 1. osi okna łączone po dwa, ujęte wspólną opaską tynkową w formie otworu strzelniczego: wąskie okienko o łuku odcinkowym, nad nim okulus. W 2. osi okna owalne z bocznym uskokiem, ujęte w płaską uskokową opaskę z kluczem. W 3. osi prostokątne wąskie okienka bez dekoracji. Ściany boczne ryzalitów gładkie, elewacja zachodnia ryzalitu wschodniego 2-osiowa, okna umieszczone "przypadkowo". W części elewacji brak gzymsu wieńczącego.

Budynek od północy obiega ogrodzenie z ciosów kamiennych i stalowa balustrada mocowana do słupków /nowa/. Zachowane dwa segmenty balustrady zabytkowej. Ponadto zachowana stalowa bardzo ozdobna brama wejściowa o bogatej dekoracji liściastej, mocowana do wysokich masywnych słupów ogrodzeniowych z ciosów kamiennych.

Wkładkę założył: B. Uszałowicz-Piąty XI 1995 r.
(imię, nazwisko, data)

Wzór ODZ 1978 r.

Miejsce przechowywania negatywów:

Wnętrza, wyposażenie

Główne wejście w ścianie szczytowej, z wysokiego zadaszonego ganku, przez murowany wiatrołap do obszernego czworobocznego hallu, w głębi klatka schodowa. Drzwi wejściowe ramowe, z ozdobnie formowanymi płycinami, drzwi wiatrołapu współczesne, opierzone, częściowo przeszklone. W hallu na lewo okienka rejestracji, na prawo przejście do drugiego obszernego hallu - poczekalni. Hall główny w przedniej części przykryty plafonem ozdobionym tynkową dekoracją ramową i z dwoma rozetami pośrodku, w których współczesne pseudostylowe lampy. W fasecie dekoracja złożona z dwu stylizowanych kartuszy, wypełnionych kratką regencyjną, i główek dziecka oraz z ustawionych naprzemiennie pojedynczych kartuszy z kratką regencyjną w polu tarczy i otoczonych dekoracją liściastą. Przy ścianie północnej klatki schodowej kolumna żeliwna o tronie z podwójną przewiązką, kapitel wolutowy z muszlą. Całość utrzymana w biało-złotej tonacji. W drugim hallu - poczekalni oraz w pozostałych pomieszczeniach parteru brak dekoracji stylowej, pomieszczenia dostosowane do potrzeb przychodni. W poczekalni strop przykryty pozornym sufitem obniżającym wnętrze. Na 1. piętrze w hallu, w jego partii przedniej, wydzielonej szerokim podciąganiem, znajduje się plafon z dekorowaną ornamentem tynkowym faseta i z ozdobną rozetą pośrodku. Faseta wypełniona kratką regencyjną oraz dekoracją kwiatowo-liściastą, tworzącą optycznie rocaille umieszczone w każdym narożniku fasety i po jej środku na każdej ścianie. Okna w hallu o łuku odcinkowym, od strony zewnętrznej półkolistie. Posadzka z płyt marmurowych. Na 2. piętrze sufit formowany podobnie, dekoracja fasety skromna, w formie ornamentu ciągłego z drobnych kwiatków.

Instalacje

Budynek wyposażony jest w instalację wod.-kan., co z kotłowni własnej, elektryczną.

1. Miejscowość

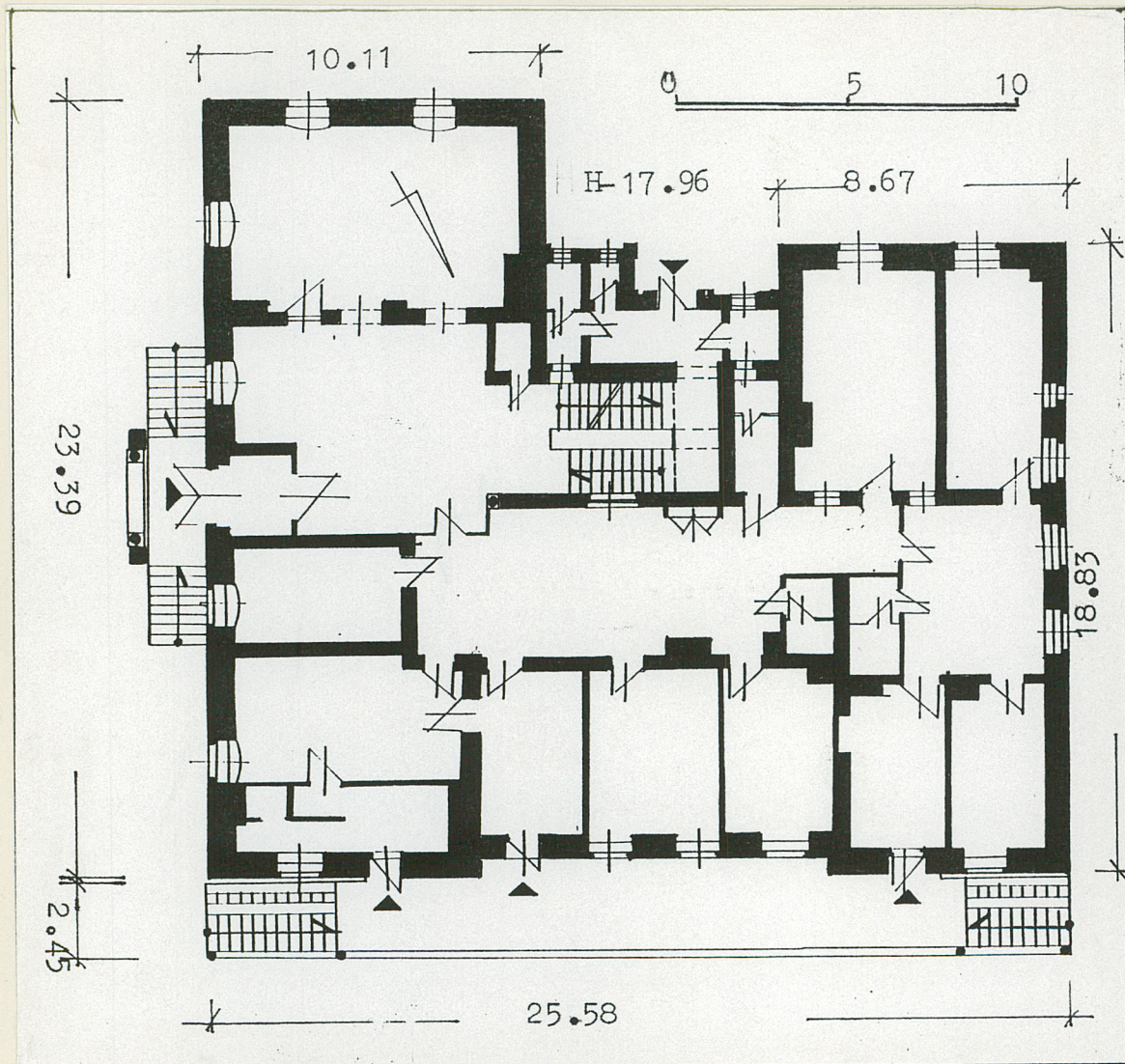
Swidnica

2. Obiekt (nazwa jak w karcie)

ul. Konopnickiej nr 4

3. Zawartość wkładki (nazwa obiektu lub materiału uzupełniającego)

Plany, zdjęcia



3.

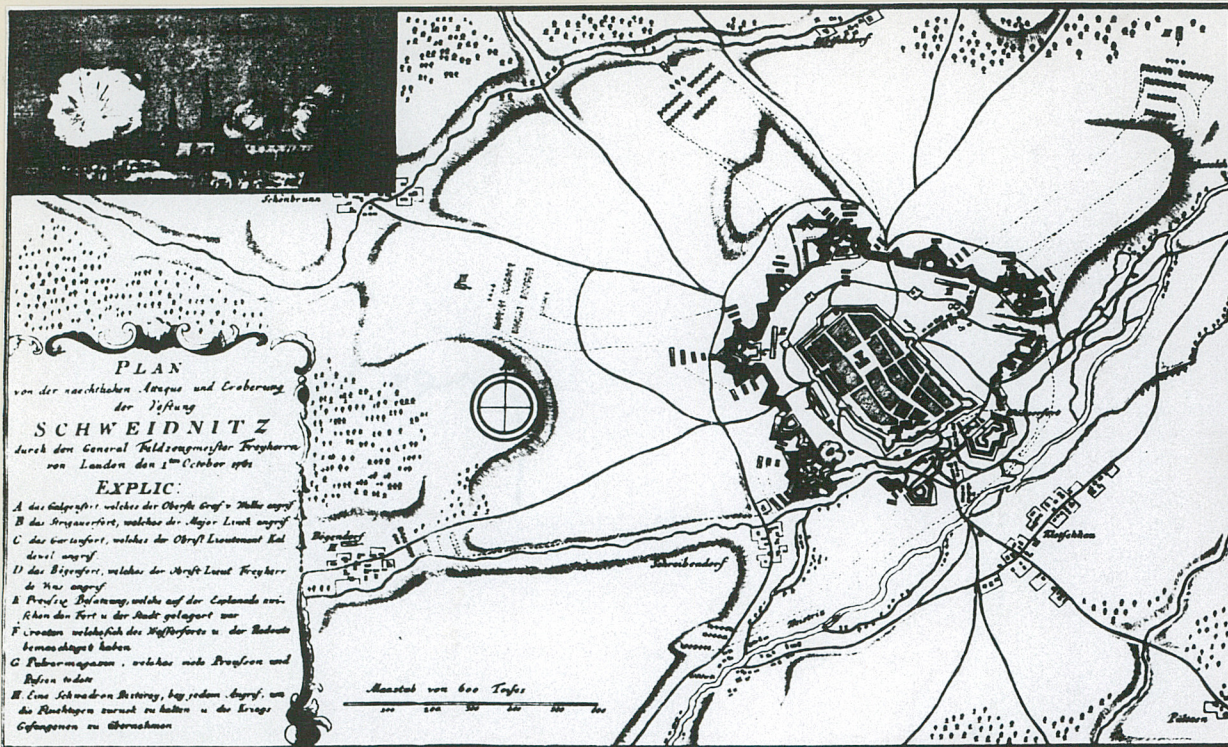


4.

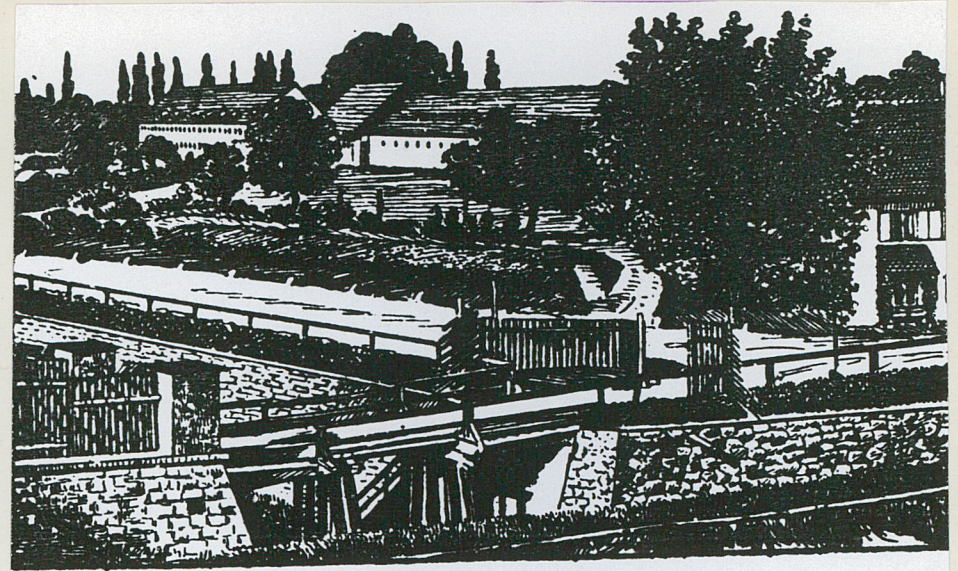
Wkładkę założył: XI 1995 r. B.Uszałowicz
(imię, nazwisko, data)

Miejsce przechowywania negatywów:

Wzór ODZ 1978 r.

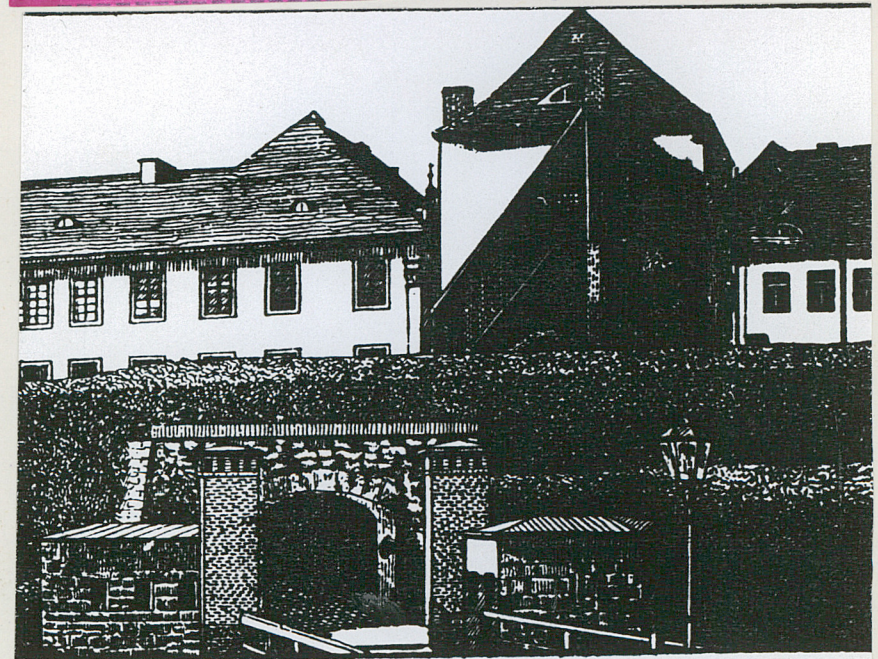


Swidnica, plan miasta z 1761 r., rys. A. Meyer (?).



Peterstor.

Swidnica, fortyfikacje nowożytne w rejonie obecnej ulicy Konopnickiej (patrz p.23/2), rozebrane w 1875 r.



Köpöntor.

Swidnica, fortyfikacje nowożytne, brama Köpöntor u wylotu ul. Frontu Narodowego-do obecnej ul. Konopnickiej, rozebrana w 1875 r.



1. Miejscowość

Swidnica

2. Obiekt (nazwa jak w karcie)

ul. Konopnickiej nr 4

3. Zawartość wkładki (nazwa obiektu lub materiału uzupełniającego)

Zdjęcia



5.



6.



7.



8.



9.



10.

B.Uszałowicz, XI 199

Wkładkę założył:

(imię, nazwisko, data)

Miejsce przechowywania negatywów:

jed. W.A. Olsztyn z. 610/S
OZGraf. Z.P. Ostróda z. 372 n. 20 000



11.



12.



13.



14.



15.



16.

1. Miejscowość Swidnica	2. Obiekt (nazwa jak w karcie) ul. Konopnickiej nr 4	3. Zawartość wkładki (nazwa obiektu lub materiału uzupełniającego) Podpisy pod zdjęcia.
----------------------------	---	--

1. Elewacja północna.
2. Elewacja południowa.
3. Elewacja północna, widoczny dobudowany taras.
4. Elewacja północna.
5. Elewacja zachodnia widoczna z ulicy /półn.-zach./.
6. Trzykondygnacyjny ryzalit balkonowy /wschodni/ z wejściem głównym.
7. Wejście przez bramę główną z ulicy.
8. Elewacja wschodnia - północna oś okienna.
9. Elewacja północna, widoczny parterowy łącznik.
10. Elewacja wschodnia z wejściem głównym.
11. Stalowa brama w ogrodzeniu posesji.
12. Drzwi wejściowe główne do hallu na parterze.
13. Hall główny, widok w kierunku płdn.wsch.
14. Kolumna w hallu głównym.
15. Łącznik między ryzalitami elewacji południowej.
16. Blok okien w elewacji zachodniej.

Wkładkę założył: B.Uszałowicz, XI 1995 r.
(imię, nazwisko, data)

Miejsce przechowywania negatywów:

Wzór ODŻ 1978 r.