

788/46

DOLNOŚLĄSKIE

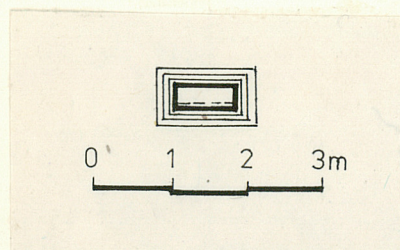
1. Obiekt **KALWARYJNA KAPLICA PIELGRZYMKOWA - KAPLICZKA SŁUPOWA**
NA GÓRZE NOWEJ /por. karta zbiorcza: kalwaria wambierzycka,
nr 116/

2. Czas powstania
 koniec XIX w.

3. Miejscowość
WAMBIERZYCE

7022

11. Zdjęcia, plan sytuacyjny, rzuty



Anna Mitkowska
 sierpień 1978 r.

ul. Michałowskiego 5.m.6., 31-126 Kraków
 /w posiadaniu prywatnym/

autor zdjęć
 data wykonania
 miejsce przechowywania negatywów



4. Adres **Wambierzyce**
Góra Nowa /Tabor/
 nr hipoteczny

5. Przynależność administracyjna
 województwo **wałbrzyskie**
 gmina **Radków** *pow. Kłodzko*

6. Poprzednie nazwy miejscowości
~~Albendorf/XVI-XXw./Hl. Gottesstadt~~
~~XIXw./Wamberic/XIXw./Jerozolima~~
~~Kłodzka/XVIII-XIXw./Albertville~~
~~/XIII-XVw./,Wies Wojciecha/XVw.7.~~

7. Przynależność administracyjna
 przed 1.VI.1975

województwo **wrocławskie**
 powiat **Nowa Ruda**

8. Właściciel i jego adres **Parafia Rzym. -**
- Katol. w Wambierzycach,
Pl. 25 -lecia 18/20,
57-411 Wambierzyce

9. Użytkownik i jego adres **Parafia Rzym. -**
- Katol. w Wambierzycach,
P. 25 -lecia 18/20,
57-411 Wambierzyce

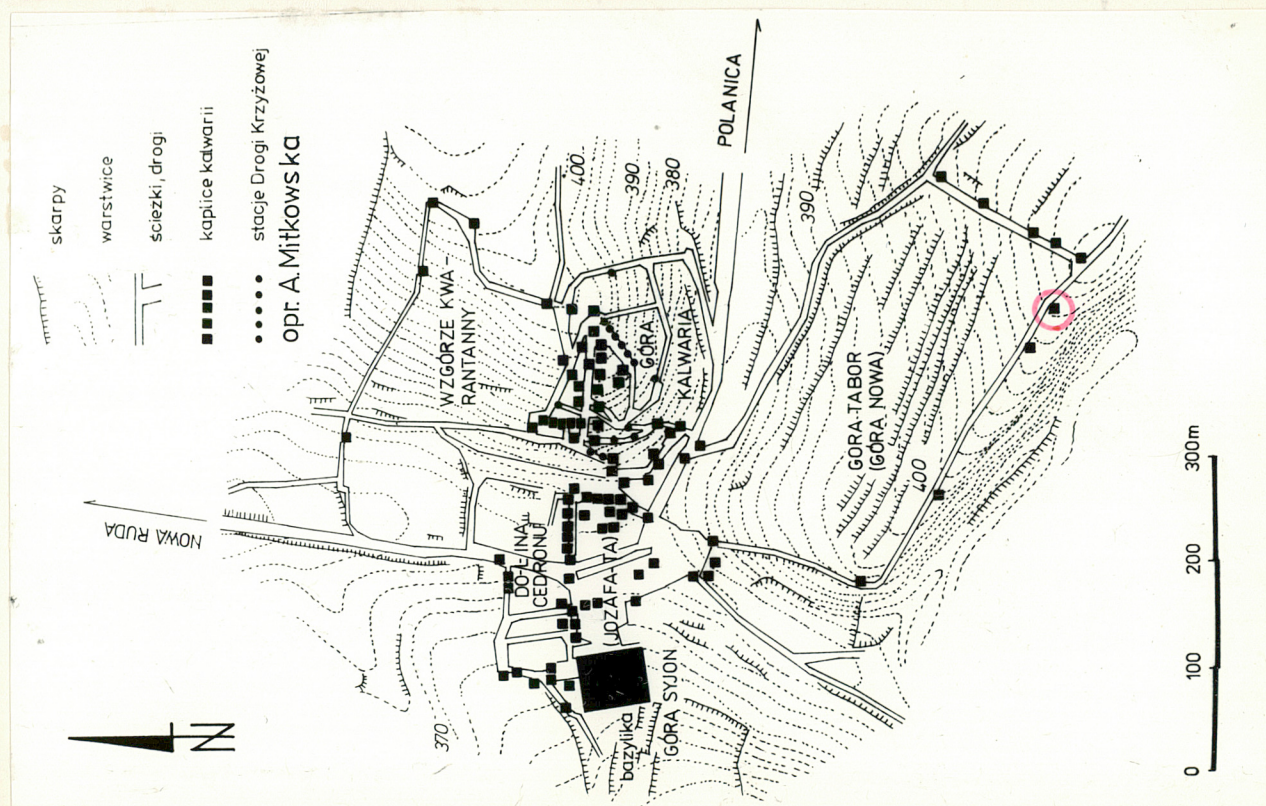
10. Rejestr zabytków

Nr 535/1897 data 7.11.1968

Nazwiska artystów pracujących przy budowie kapliczki nie są znane. Nie posiadamy także informacji dotyczących historii obiektu. Kaplicę wzniesiono najprawdopodobniej dopiero w 2 poł. XIX w., jako wzbogacenie istniejącego programu pielgrzymkowego kalwarii wambierzyckiej. Forma obiektu nawiązuje do architektury kaplic cmentarnych i pomników nagrobnych, w detalu wyraźnie widoczne cechy stylowe neogotyku.

Kapliczkę zlokalizowano na południowo-wschodnim krańcu Wambierzyc, w grupie kaplic na Górze Nowej. Jest to obiekt wykonany z ciosów piaskowcowych, wzniesiony na planie prostokąta, wg klasyfikacji kaplic kalwaryjnych należy do typu słupowego. W elewacji wyraźnie rysuje się podział kompozycyjny na dwie części: dolna /cokół/ posiada napis wykuty w języku niemieckim - "Panie pozostań z nami aż do wieczora", górna /kapliczka właściwa/ ozdobiona jest płaskorzeźbą i neogotyckim detalem trójkątnego szczytu. Obiekt nie posiada instalacji.

cd. poz. nr 11 - plan sytuacyjny



14. Kubatura	15. Powierzchnia użytkowa	16. Przeznaczenie pierwotne	17. Użytkowanie obecne
ok. 2,5 m ³	-	kalwaryjna kaplica pielgrzymkowa	kalwaryjna kaplica pielgrzymkowa

18. Prace budowlane i konserwatorskie, ich przebieg i dokumentacja

Ostatnie prace konserwatorskie prowadzono w kaplicy w pierwszych latach XX wieku. Obecnie trwają przygotowania do podjęcia remontów wszystkich obiektów kalwarii wambierskiej /patrz: R. Szewczyk, Ekspertyza techniczna ...Bazyliki, Kaplic Kalwarii w Wambierzycach, Wrocław 1972, maszynopis w Biurze Studiów i Dokumentacji Zabytków we Wrocławiu, ul. Bernardyńska 5/.

19. Stan zachowania (fundamenty, ściany zewnętrzne, ściany wewnętrzne, sklepienia, stropy, konstrukcje dachowe, pokrycie dachu, wyposażenie i instalacje)

Stan zachowania kaplicy dobry.

20. Najpilniejsze postulaty konserwatorskie

Uporządkowanie najbliższego otoczenia kaplicy.

21. Akta archiwalne (rodzaj akt, numer i miejsce przechowywania)

Dokumenty archiwum parafialnego dotyczące kalwarii wambierzyckiej uległy zniszczeniu.

22. Bibliografia

1. Andächtige Betrachtungen ...zu Albendorf, Albendorf /1822/; wyd. II Wünschelburg 1898.
2. J.D. Hatscher, Der Wallfahrtsort Albendorf, Albendorf /1858/; wyd. II Albendorf 1870.
3. A. Mitkowska, Kalwaria wambierzycka i założenia kalwaryjne na Śląsku, Wrocław 1978, rozprawa doktorska, maszynopis w Bibliotece Głównej Politechniki Wrocławskiej, Wyb. Wyspiańskiego 27 i w Bibl. Inst. Hist. Arch., Sztuki i Techn. Polt. Wr., ul. Prusa 53/55 /w pracy zamieszczono pełny spis literatury dotyczącej kalwarii w Wambierzycach/.
4. E. Zimmer, Albendorf, Breslau 1898.
5. E. Zimmer, Kurze Geschichte des Wallfahrtsortes Albendorf, Breslau 1908.

23. Źródła ikonograficzne i fotografie (rodzaj, miejsce przechowywania, sygnatury)

24. Uwagi różne

25. Wypełnił

Anna Mitkowska
Wrocław, 26.06.1979 r.

26. Sprawdził