

1. Obiekt

BUDYNEK MIESZKALNY

2. Czas powstania

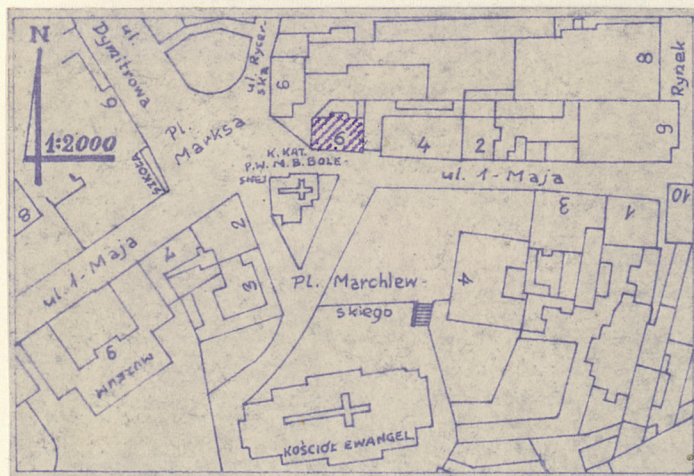
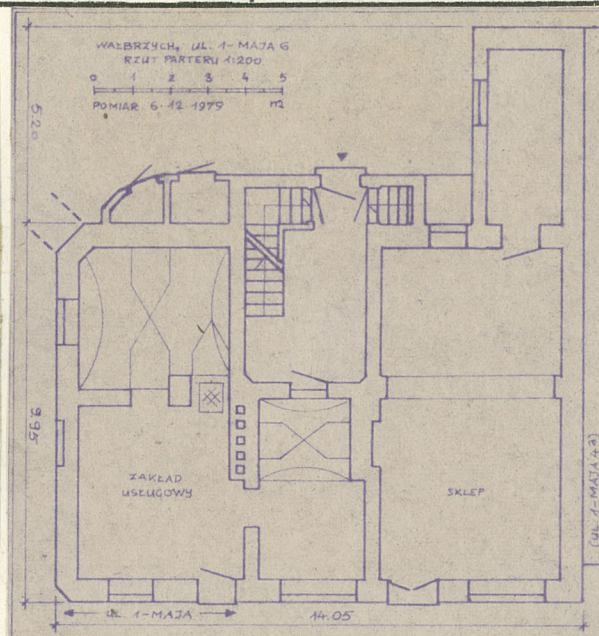
ok. 1870 r.

3. Miejscowość

WAŁBRZYCH

9112

11. Zdjęcia, plan sytuacyjny, rzuty



4. Adres

ul. 1 - Maja 6

nr hipoteczny

5. Przynależność administracyjna

województwo wałbrzyskie

gmina m. Wałbrzych

pow. miejski

6. Poprzednie nazwy miejscowości

Waldenburg

7. Przynależność administracyjna
przed 1.VI.1975

województwo wrocławskie

powiat m. Wałbrzych

8. Właściciel i jego adres

Wałbrzyskie Przedsiębiorstwo
Gospodarki Mieszkaniowej

WAŁBRZYCH, ul. Lenina 48

9. Użytkownik i jego adres

Zakład Gospodarki Mieszkaniowej
"ŚRÓDMIEŚCIE"

WAŁBRZYCH, ul. Mickiewicza 35

10. Rejestr zabytków

Nr

data

autor zdjęć Zbigniew Łabęcki
 data wykonania 9.11.1979
 miejsce przechowywania negatywów

Wrocław, Grabiszynska 164/29

12. Autorzy, historia obiektu, określenia stylu.

Brak danych o autorze i dokładnej dacie budowy.

Rok budowy /ok. 1870/ w-g materiałów u użytkownika, sprawdzony przez porównanie archiwalnych materiałów kartograficznych oraz analizę stylową i budowlaną.

Budynek w stylu historyzmu - neobarok, stanowi typowy przykład małomiasteczkowej architektury regionu.

Układ wnętrza parteru częściowo przebudowany.



13. Opis (sytuacja, materiał i konstrukcja, rzut, bryła, elewacje, dach, wnętrze wyposażenie, instalacje)

Budynek mieszkalny dwukondygnacyjny z poddaszem częściowo mieszkalnym, podpiwniczony częściowo. Ostatni w szeregu zabudowy zwartej /prawdopodobnie pierwotnie wolnostojący/, w N pierzei ulicy 1-Maja i Placu Marchlewskiego, ok. 100 m na W od Rynku.

Budynek murowany z cegły i otynkowany. Stropy drewniane, nad piwnicami odcinkowe oparte na murach, nad częścią parteru sklepienia ceglane kolebkowe z lunetami. Podłogi z drewna miękkiego, w sieni i części pomieszczeń parteru jاستrych cementowy oraz posadzka z płytek ceramicznych wielobarwnych 15 x 15 cm. Schody drewniane policzkowe, schody do piwnicy ceglane. Okna skrzynkowe podwójne. Drzwi drewniane płycinowe. Więźba dachowa drewniana mansardowa. Dach dwuspadowy mansardowy w układzie kalenicowym kryty podwójnie dachówką ceramiczną karpiówką.

Rzut zwarty niesymetryczny /pierwotnie symetryczny/. Bryła zwarta symetryczna. Budynek dwutraktowy o trzech osiach wnętrza. Parter zajmują dwa lokale użytkowe: sklep z zapleczem w dobudówce i zakład usługowy. Wejście do budynku od tyłu prowadzi do sieni z trzybiegową klatką schodową. Piętro i część poddasza mieszkalne.

Elewacja frontowa powyżej parteru symetryczna pięcioosiowa. Parter z późniejszymi, bezstylowymi witrynami oblicowany płytkami ceramicznymi /terakota/ 12 x 22 cm. Powyżej parteru elewacja otynkowana tynkiem gładkim, bez ozdób. Okna prostokątne, bez opasek, jedynie środkowe okno w płytkiej wnęce. Na osi, w połaci dachu, drewniana facjatka jednookienna nakryta dwuspadowym daszkiem. Elewacja boczna /zachodnia/ posiada jedno okno w parterze i dwa okna poddasza, otynkowana tynkiem gładkim bez ozdób, jedynie parter oblicowany /jak fasada/ płytkami z terakoty. Elewacja tylna otynkowana tynkiem gładkim, bez ozdób. Wejście do budynku w elewacji tylnej ujęte w bezprofilową opaskę z szarego piaskowca.

Do NW narożnika budynku przylega ukośnie brama wejściowa murowana, łącząca się z murem z cegieł otaczającym podwórze, nakryta dwuspadowym daszkiem z dachówek ceramicznych karpiówek, przechodzącym prosto w bramę wejściową sąsiedniego budynku /ul. Rycka 9/.

Budynek jest wyposażony w instalacje: elektryczną, gazową, wodociagową i kanalizacyjną. Ogrzewanie wnętrza piecami. Sanitariaty w dobudówce dostępne od zewnątrz budynku.

14. Kubatura 1.538,2 m ³	15. Powierzchnia użytkowa 274 m ²	16. Przeznaczenie pierwotne BUDYNEK HANDLOWO - MIESZKALNY.	17. Użytkowanie obecne BUDYNEK HANDLOWO - MIESZKALNY.
--	---	---	--

18. Prace budowlane i konserwatorskie, ich przebieg i dokumentacja

Do 1945 r. - Brak danych. W wyniku oględzin i analizy układu budynku, stwierdza się iż w tym okresie kilkakrotnie dokonywano przebudów i remontów budynku.

1964 r. - Remont wnętrza budynku i elewacji. Wymiana pokrycia dachowego.

19. Stan zachowania (fundamenty, ściany zewnętrzne, ściany wewnętrzne, sklepienia, stropy, konstrukcje dachowe, pokrycie dachu, wyposażenie i instalacje)

Ogólny stan techniczny budynku - niezadawalający.

Silne zawilgocenie piwnic i murów do wysokości ok. 2/3 pomieszczeń parteru. Znaczne ubytki tynków zewnętrznych w elewacji bocznej i tylnej oraz wewnętrznych w piwnicach i sieni. Znacznie zniszczone schody w klatce schodowej i do piwnicy. Liczne miejscowe zniszczenia podłóg i posadzek. Wieżba dachowa posiada liczne zniszczenia i uszkodzenia spowodowane przez wilgoć i owady.

Budynek silnie zaniedbany, pozbawiony bieżącej konserwacji.

20. Najpilniejsze postulaty konserwatorskie



21. Akta archiwalne (rodzaj akt, numer i miejsce przechowywania)

Brak.

22. Bibliografia

Brak.

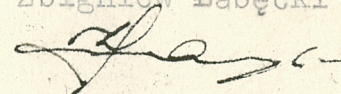
23. Źródła ikonograficzne i fotografie (rodzaj, miejsce przechowywania, sygnatury)

Brak.

24. Uwagi różne

25. Wypełnił

Zbigniew Łabęcki



10.12.1979

26. Sprawdził