

1. Obiekt

BUDYNEK MIESZKALNY

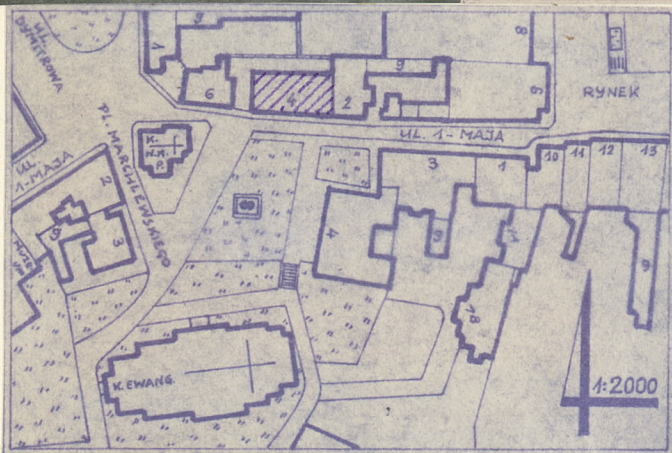
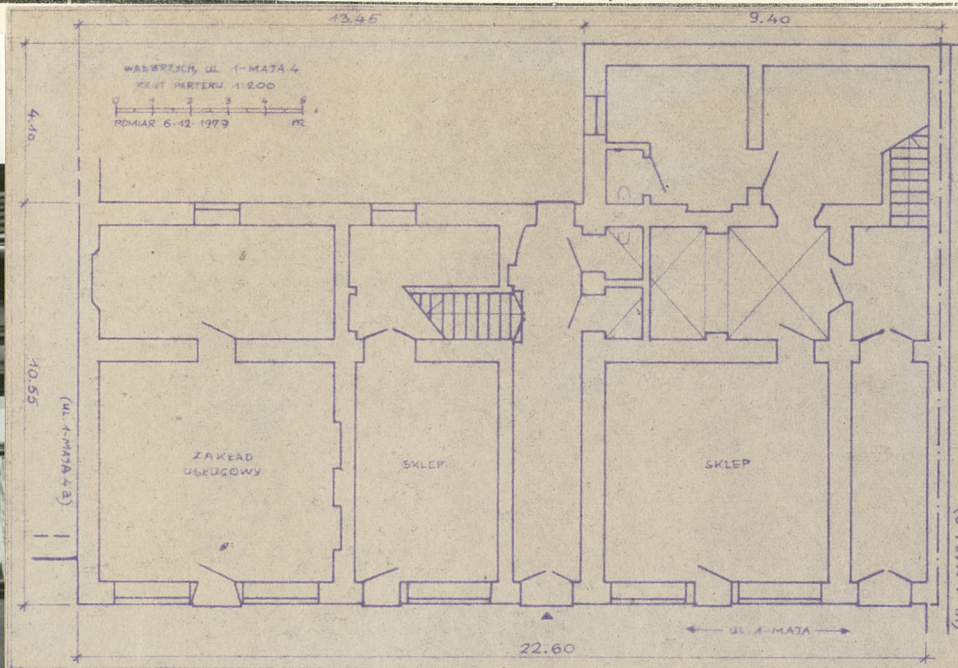
2. Czas powstania

ok. 1840 r.

3. Miejscowość

WAŁBRZYCH

11. Zdjęcia plan sytuacyjny, wnętrza



4. Adres

ul. 1 - Maja 4

nr hipoteczny

5. Przynależność administracyjna

województwo wałbrzyskie

gmina m. Wałbrzych

6. Poprzednie nazwy miejscowości

Waldenburg

7. Przynależność administracyjna
przed 1.VI.1975

województwo wrocławskie

powiat m. Wałbrzych

8. Właściciel i jego adres

Wałbrzyskie Przedsiębiorstwo
Gospodarki Mieszkaniowej

WAŁBRZYCH, ul. Lenina 48

9. Użytkownik i jego adres

Zakład Gospodarki Mieszkaniowej
"SRÓDMIEŚCIE"

WAŁBRZYCH, ul. Mickiewicza 35

10. Rejestr zabytków

Nr 1516 data 26.08.1996



autor zdjęć Zbigniew Łebęcki
data wykonania 8.12.1979
miejsce przechowywania negatywów

Wrocław, Grabiszyńska 164/29

12. Autorzy, historia obiektu, określenia stylu.

Brak danych o autorze i dacie budowy.

Rok budowy /ok. 1840/ określono w przybliżeniu, na podstawie analizy stylowej i budowlanej oraz przez porównanie archiwalnych materiałów kartograficznych.

Budynek w stylu historyzmu - neobarok, stanowi typowy przykład małomiasteczkowej architektury regionu.

Budynek, w wyniku kolejnych przebudów /przed rokiem 1945/ zatracił większość cech pierwotnych w układzie wnętrza a także elewacja frontowa w parterze została całkowicie zmieniona.



13. Opis (sytuacja, materiał i konstrukcja, rzut, bryła, elewacje, dach, wnętrze wyposażenie, instalacje)

Budynek mieszkalny, dwukondygnacyjny z poddaszem częściowo mieszkalnym, niepodpiwniczony. Szeregowy w zabudowie zwartej w N pie-rzei ul. 1-Maja i Pl. Marchlewskiego, ok. 80 m na W od Rynku.

Budynek murowany z cegły i otynkowany. Stropy drewniane, nad częścią parteru zachowane sklepienie ceglane krzyżowe bezżebrowe na gurcie. Podłogi z drewna miękkiego, w sieni jastrzych cementowych, pomieszczeniach handlowych /sklepach/ częściowo jastrzych terazzo, częściowo drewno miękkie. Schody drewniane policzkowe, na I piętro jednobiegowe, z I piętra na poddasze zabiegowe. Okna skrzynekowe podwójne, witryny sklepowe krosnowe pojedyncze. Drzwi drewniane płycinowe. Wieża dachowa drewniana mansardowa, dach mansardowy czterospadowy kryty podwójnie dachówką ceramiczną karpówką.

Rzut zwarty niesymetryczny. Bryła zwarta symetryczna. Budynek dwu i trójtaktowy o trzech osiach wnętrza, postawiony pierwotnie na planie prostokąta z późniejszą dobudówką z tyłu budynku. Przy osi sięń przelotowa z jednobiegową klatką schodową. Parter budynku zajmują dwa lokale handlowe /sklepy/ oraz zakład usługowy /rzemieślniczy/, piętro i część poddasza mieszkalne. Układ wnętrza parteru zaburzony w stosunku do pierwotnego, w wyniku kolejnych przebudów.

Elewacja frontowa niesymetryczna ośmioosiowa. Parter oblicowany płytkami ceramicznymi /żółto polewanymi/ 12 x 22 cm. Okna piętra w profilowanych opaskach z tynku, postawione na gzymsie, posiadają proste obdasznice w postaci odcinków gzymsu. W połaci dachu na osi jednookienna facjatka o formie barokowego szczytu, zwieńczona wygiętym gzymsem, oraz z boku budynku druga facjatka, prosta /wyraźnie dobudowana/. W bocznej połaci dachu od W jedna facjatka. Elewacja tylna otynkowana gładko, bez ozdób, jedynie wejście do sieni przelotowej z tyłu budynku w płytko profilowanej opasce z szarego piaskowca.

Budynek jest wyposażony w instalacje: elektryczną, gazową, wodociagową i kanalizacyjną. Ogrzewanie wnętrza piecami. Pion sanitarny przy sieni.

14. Kubatura	15. Powierzchnia użytkowa	16. Przeznaczenie pierwotne	17. Użytkowanie obecne
4.009 m ³	1.283 m ²	BUDYNEK HANDLOWO - MIESZKALNY.	BUDYNEK HANDLOWO - MIESZKALNY.

18. Prace budowlane i konserwatorskie, ich przebieg i dokumentacja

Do 1945 r. - Brak danych. Z obecnego wyglądu budynku wynika, że był on kilkakrotnie przebudowywany. Zmianom uległ w większości układ wnętrza parteru oraz elewacja frontowa w parterze. Dostawiono nie stylowe facjatki, oblicowano parter ceramicznymi płytkami.

Po 1945 r. - Nie wykonywano żadnych prac.

19. Stan zachowania (fundamenty, ściany zewnętrzne, ściany wewnętrzne, sklepienia, stropy, konstrukcje dachowe, pokrycie dachu, wyposażenie i instalacje)

Ogólny stan techniczny budynku - zadowalający.

Znaczne ubytki tynków zewnętrznych w elewacji tylnej oraz wewnętrznych w poddaszach. Drobne ubytki i uszkodzenia w sieni i w klatce schodowej.

Budynek znacznie zaniedbany, pozbawiony bieżącej konserwacji poza pomieszczeniami sklepowymi w parterze.

20. Najpilniejsze postulaty konserwatorskie



21. Akta archiwalne (rodzaj akt, numer i miejsce przechowywania)

Brak.

22. Bibliografia

Brak.

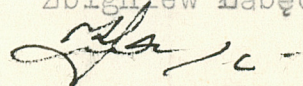
23. Źródła ikonograficzne i fotografie (rodzaj, miejsce przechowywania, sygnatury)

Brak.

24. Uwagi różne

25. Wypełnił

Zbigniew Łabęcki



8.12.1979

26. Sprawdził