

A B C D E F G H I J K L Ł M N O P R S T U V W X Y Z

Nr 9109  
DOLNOŚLĄSKIE

1. Obiekt

DOM MIESZKALNY

2. Czas powstania

ok. 1870 r.

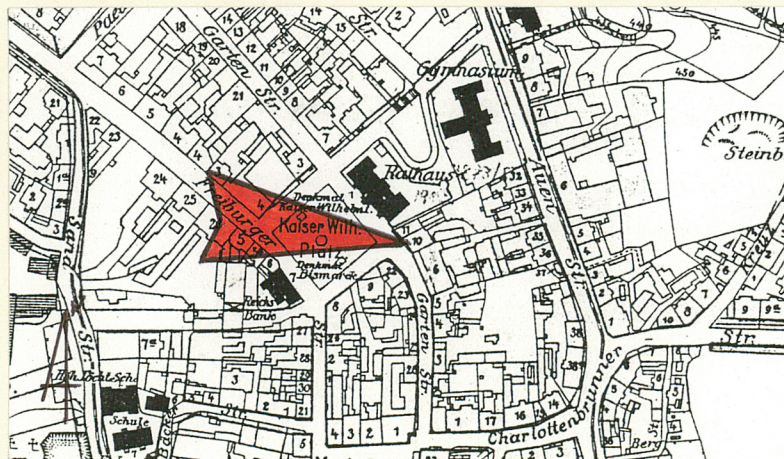
3. Miejscowość

WAŁBRZYCH

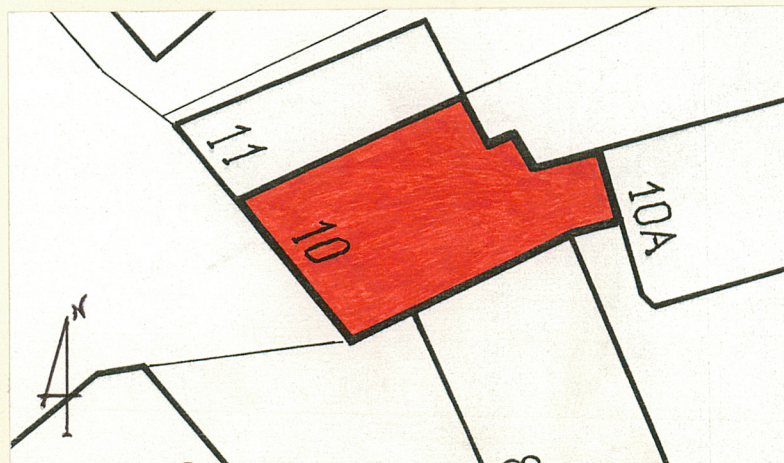
11. Zdjęcia, rzut, przekrój, sytuacja, orientacja



1. Elewacja frontowa pd.-zach.



2. Plan orientacyjny 1: 5 000.



3. Plan sytuacyjny 1: 500.

4. Adres pl. Magistracki 10  
58-300 Wałbrzych

nr hipoteczny .....

5. Przynależność administracyjna

województwo wałbrzyskie

gmina Wałbrzych

*pow. miejski*

6. Poprzednie nazwy miejscowości

WALDENBURG, WALDEN BURG,

7. Przynależność administracyjna

przed 1 VI 1975

województwo wrocławskie

powiat Wałbrzych

8. Właściciel i jego adres

Urząd Miasta i Gminy  
Wałbrzych,  
BWR Real Bank,

9. Użytkownik i jego adres

lokatorzy kwaterunkowi,  
zakład fryzjerski,

10. Rejestr zabytków

Nr 1641/Wt data 23.XII.1998



13. Opis (sytuacja, materiał i konstrukcja, rzut, bryła, elewacje, wnętrze, wyposażenie, instalacje)

Budynek usytuowany w zwartym ciągu zabudowy, w północno-wschodniej pierzei pl. Magistrackiego, przy wylocie ul. Sienkiewicza, elewacją frontową skierowany na południowy zachód. Częściowo widoczna szczytowa, boczna elewacja południowo-wschodnia w wyniku uskoku linii zabudowy ul. Sienkiewicza. W związku ze spadkiem terenu w kierunku północno-wschodnim kamienica trzykondygnacyjna w trakcie frontowym i środkowym oraz czterokondygnacyjna w trakcie tylnym. Podpiwniczona, kryta dachem dwuspadowym, niższy poziom strychu w trakcie tylnym mieszkalny. Dom na prostokątnej parceli wydłużonej na osi północny wschód - południowy zachód. Do elewacji tylnej przylega trójkondygnacyjna, prostopadłościenna oficyna.

**MATERIAŁ I KONSTRUKCJA:** budynek murowany z cegły na zaprawie wapiennej. Tynki wewnętrzne i zewnętrzne gładkie. Stiukowa dekoracja elewacji - gipsowa. Szeroki, granitowy próg drzwi frontowych.

**Sklepienia:** w piwnicy sklepienia ceglane, odcinkowe, wsparte na murach, w południowym pomieszczeniu dwa analogiczne sklepienia odcinkowe oddzielone łękiem. Na pierwszej kondygnacji w trakcie środkowym sklepienia ceglane, żaglaste. W pierwszym trakcie sieni sklepienie odcinkowe wsparte na murach.

**Stropy:** w pomieszczeniach pierwszego i trzeciego traktu pierwszej kondygnacji stropy odcinkowe. Podesty schodów pomiędzy kondygnacjami wsparte na stropach odcinkowych. W pozostałych pomieszczeniach wszystkich kondygnacji stropy drewniane, belkowe z podsufitką.

**Dach:** dwuspadowy z kalenicą równoległą do elewacji frontowej, kryty blachą.

**Wieżba dachowa:** drewniana, płatwiowo-kleszczowa z dwiema płatwiami pośrednimi, wsparta na ścianach kolankowych.

**Posadzki:** w piwnicy posadzka ceglana, w sieni płyty ze sztucznego kamienia, w pomieszczeniach południowych wylewka jastrychowa, w północnych podłoga drewniana, deskowa, przykryta wykładziną PCV. W pozostałych pomieszczeniach wszystkich kondygnacji podłoga drewniana, deskowa.

**Schody:** do piwnicy schody kamienne, jednobiegowe. W klatce schodowej schody kamienne, dwubiegowe powrotne z wąską duszą. Balustrada XX-wieczna, stalowa z giętych elementów esownicowych. Na pierwszej kondygnacji między północnymi pomieszczeniami drugiego i trzeciego traktu jednobiegowe, drewniane schody z drewnianą, deskową, dekoracyjnie ciętą balustradą. Poręcz drewniana, słupki prostopadłościenne, drewniane. Balustrada

12. Autorzy, historia obiektu, określenia stylu

Najprawdopodobniej w 1. poł. XIX w. wytyczona została parcela, przynajmniej częściowo, pokrywająca się z obecną zabudową przy pl. Magistrackim 10. Dość dobrze obrazuje ten stan plan Wałbrzycha z 1863 r. Niedługo później (ok. 1870r.) musiał też powstać obecny budynek. Świadczą o tym zarówno cechy stylistyczne elewacji frontowej, jak i rozwiązania konstrukcyjne kondygnacji piwnicznej, parteru oraz zachowana stolarka. Dodatkowo potwierdza to plan Wałbrzycha z ok. 1885 r., na którym widoczna jest kamienica w obecnym obrysie.

Wg XX-wiecznych książek adresowych w kamienicy mieścił się zakład fryzjerski, atelier fotograficzne i piekarnia, której pozostałości komina znajdują się w pd.-wsch. narożniku budynku. Pod koniec lat 30. XX w. właścicielką kamienicy była Klara Krüger. W okresie międzywojennym wymieniona została balustrada głównych schodów.

Wystrój elewacji frontowej budynku reprezentuje typowe cechy neorenesansu 3. ćw. XIX w. Całość zaś jest dobrze



14. Kubatura  ok. 3 780 m <sup>3</sup>	15. Powierzchnia użytkowa  ok. 920 m <sup>2</sup>	16. Przeznaczenie pierwotne  mieszkalne i usługowe	17. Użytkowanie obecne  mieszkalne i usługowe
18. Prace budowlane i konserwatorskie, ich przebieg i dokumentacja  <p>W 1892 r. wymieniono instalację elektryczną na klatce schodowej, wykonano prace tynkarsko-malarskie w klatce schodowej, remont elewacji oraz dachu. W 1994 r. zmodernizowano oświetlenie w piwnicy, toaletach i na strychu. Wymieniono drzwi wejściowe do zakładu fryzjerskiego, na aluminiowe.</p>		19. Stan zachowania (fundamenty, ściany zewnętrzne, ściany wewnętrzne, sklepienia, stropy, konstrukcje dachowe, pokrycie dachu, wyposażenie i instalacje)  <p>Ogólny stan budynku dobry. Fundamenty i piwnice lekko zawilgocone. Mury nośne i ściany działowe o nienaruszonej konstrukcji. Dobry stan schodów, balustrada bez ubytków. Lekko zawilgocona więźba dachowa ze względu na nieszczelny dach. Posadzki i podłogi kompletne, mocno zużyte płyty posadzki sieni i dolne stopnie schodów.</p>	
		20. Najpilniejsze postulaty konserwatorskie  <p>Ochroną konserwatorską budynek powinien być objęty w całości ze względu na usytuowanie, kompletny wystrój elewacji frontowej oraz dobre zachowanie wielu rozwiązań konstrukcyjnych, typowych dla 3. ćw. XIX w.</p>	



21. Akta archiwalne (rodzaj akt, numer i miejsce przechowywania)

24. Uwagi różne

22. Biblioteka

Adressbuch für die Stadt Waldenburg. Waldenburg 1933,  
s. 255, 1937, s. 496, 1939, s. 251,

25. Opracował

tekst..... Artur Hryniewicz, czerwiec 1998 r.,  
imię, nazwisko, data, podpis

plany, rysunki ..... Artur Hryniewicz, czerwiec 1998 r.,  
imię, nazwisko, data, podpis

zdjęcia fotogr. .... Artur Hryniewicz, czerwiec 1998 r.,  
imię, nazwisko, data, podpis

miejsce przechowywania negatywów .....

KARTA PO WYPEŁNIENIU PODLEGA OCHRONIE NA PODSTAWIE PRZEPISÓW PRAWA AUTORSKIEGO

26. Adnotacje o inspekcjach, informacje o zmianach (daty, imiona i nazwiska wypełniających)

23. Źródła ikonograficzne i fotografia (rodzaj, miejsce przechowywania, sygnatury)

1. Plan von der Kreisstadt Waldenburg im Jahre 1863.  
/W:/ Pflug: Chronik der Stadt Waldenburg in Schlesien. Waldenburg 1908, tabl. 2,
2. Waldenburg-Altstadt um 1885. /W:/ Waldenburg in Schlesien. Berlin 1925, s. 49,

27. Załączniki

5 wkładek do karty,



1. Miejscowość:	WAŁBRZYCH	2. Obiekt (nazwa jak na karcie)	3. Zawartość wkładki: nazwa materiału uzupełniającego
2. Gmina:	WAŁBRZYCH	DOM MIESZKALNY	c.d. historii i opisu,
3. Województwo:	WAŁBRZYSKIE		

c.d. historii:

zachowanym przykładem budowli jednofazowej.

c.d. opisu:

przedłużona na linii między traktami, oddzielająca pomieszczenia o zróżnicowanym poziomie. Obecnie ta część balustrady zasłonięta drewnianą ścianką.

Stolarka: drzwi wejściowe do sieni prostokątne z niskim prostokątnym nadświetłem, dwuskrzydłowe. Każde skrzydło trójpłycinowe, płyciny górne i dolne kwadratowe, środkowe prostokątne. Wypełnienie płycin współczesne.

Wiatrołap w sieni między pierwszym i drugim traktem, prostokątny z nadświetłem zamkniętym odcinkowo. Dwuskrzydłowy, z wahadłowymi skrzydłami, w dolnej części po dwie prostokątne płyciny, wyżej duże prostokątne otwory z drobnymi prostokątnymi i kwadratowymi podziałami na przeszklone kwatery. W nadświetlu analogiczne podziały dodatkowo z elementami dwóch symetrycznych okręgów. Pierwotnie na podestach schodów, na każdej kondygnacji drewniane ścianki wiatrołapów z wejściami do mieszkań. Obecnie na strychu zachowane jedno z takich drzwi: jednoskrzydłowe, prostokątne, z płycinami u dołu i przeszklonymi kwaterkami u góry, analogicznymi do wiatrołapu w sieni.

Oryginalne drzwi wewnętrzne pomiędzy sienią i drugim traktem pomieszczenia północnego oraz do toalety na najniższym poziomie klatki schodowej.

Okna: drewniane, skrzynkowe, prostokątne, dwuczęściowe, ze ślemieniem. Części podślemienne z podziałem na trzy kwadratowe kwatery. Słupek i ślemię profilowane. Okna dolnej kondygnacji strychowej w elewacji frontowej niskie, prostokątne, dwuczęściowe. Na klatce schodowej współczesne okna krosnowe. Witryna zakładu fryzjerskiego drewniana, pozostałe stalowe.

RZUT: budynek na planie prostokąta, wydłużonego na osi północny wschód - południowy zachód. Linia elewacji frontowej, południowo-zachodniej, usytuowana ukośnie do pozostałych boków. W jej południowej części płaski prostokątny ryzalit. W części środkowej elewacji tylnej prostokątny ryzalit klatki schodowej. Budynek trójtraktowy, z prostą, przelotową sienią w środkowej części, klatka schodowa w tylnym trakcie sieni, oświetlona oknami ryzalitu elewacji tylnej. Wejścia w elewacji frontowej i tylnej. Na pierwszej kondygnacji ciągi pomieszczeń na północ i południe od sieni o przeznaczeniu usługowo-handlowym. W trakcie środkowym sklepienia żaglaste, w pozostałych pomieszczeniach stropy i sklepienia odcinkowe.

Wkładkę założył:..... Artur Hryniewicz, czerwiec 1998 r.

Miejsce przechowywania negatywów:.....



BRYŁA: jednorodna, zwarta. Ze względu na spadek terenu w kierunku północno-wschodnim w trakcie frontowym i środkowym budynek trójkondygnacyjny z kondygnacją strychową, w trakcie tylnym czterokondygnacyjny z kondygnacją strychową. Podpiwniczony, kryty dachem dwuspadowym z kalenicą równoległą do elewacji frontowej, z dwupoziomowym strychem, mieszkalnym na niższym poziomie nad traktem tylnym. W południowej części elewacji frontowej płaski, prostopadłościenny ryzalit. W środkowej części elewacji tylnej prostopadłościenny ryzalit klatki schodowej. Do południowej części elewacji tylnej przylega prostopadłościenna, trójkondygnacyjna oficyna, wydłużona na osi północny wschód - południowy zachód.

ELEWACJE: elewacja frontowa południowo-zachodnia: kalenicowa, trójkondygnacyjna z kondygnacją strychową, trójosiowa, gładko otynkowana, poziomo boniowana. Prawa oś w płaskim, prostokątnym ryzalicie. W pierwszej kondygnacji w osi środkowej prostokątny otwór wejściowy do sieni, w osiach bocznych duże prostokątne witryny. Otwór lewy i środkowy w płaskich opaskach. W ryzalitowej osi prawej na drugiej i trzeciej kondygnacji po jednym prostokątnym otworze okiennym w bogatym, połączonym obramieniu. Po bokach otworów pilastry z prostokątnymi płycinami. Nadokiennik niższego otworu, w kształcie odcinka belkowania z poziomą płyciną połączony z prostokątnym, płycinowym podokiennikiem otworu wyższego. Nad całością również belkowanie i trójkątny tympanon. Pozostałe otwory okienne drugiej kondygnacji prostokątne, w płaskich, profilowanych opaskach z poziomym nadokiennikiem ze sztukateryjną dekoracją roślinną, powyżej trójkątny naczółek wsparty po bokach na dwóch wolutach z dekoracją wolutowo-roślinną. W trzeciej kondygnacji otwory okienne tylko w płaskich, profilowanych opaskach. W kondygnacji strychowej w osi lewej i środkowej niskie, prostokątne otwory okienne. Pomiędzy nimi poziome, prostokątne płyciny zamiast boni. W dużej kondygnacji profilowany gzyms podokienny z palmetowym fryzem poniżej, wzdłuż całej elewacji. Poniżej okna w ryzalicie dwie bogato dekorowane konsole. Silnie wyładowany, profilowany, konsolkowy gzyms podokapowy.

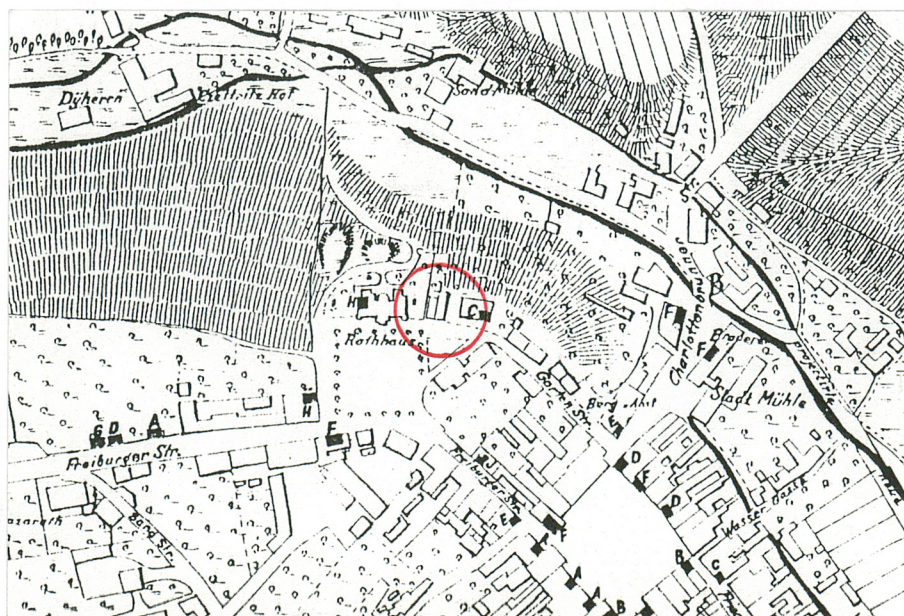
Elewacja boczna południowo-wschodnia: szczytowa, trójkondygnacyjna, widoczna tylko w jednoosiowej części południowo-zachodniej. Boniowania, gzymsy i fryzy analogiczne do elewacji frontowej. W pierwszej kondygnacji duża prostokątna płycina w profilowanej opasce, ze znacznie mniejszym, prostokątnym otworem okiennym w środku. Otwory okienne w drugiej i trzeciej kondygnacji jak w ryzalicie elewacji frontowej.

Elewacja tylna północno-wschodnia: kalenicowa, czterokondygnacyjna z kondygnacją strychową, gładko otynkowana, czteroosiowa. W drugiej, prawej osi prostopadłościenny ryzalit klatki schodowej z prostokątnymi otworami okiennymi między kondygnacjami. W pierwszej kondygnacji prostokątny otwór wejściowy do sieni. Przy dwóch lewych osiach elewacji trójkondygnacyjna oficyna, sięgająca do czwartej kondygnacji budynku, powyżej oficyny dwa małe, prostokątne otwory okienne mieszkalnej kondygnacji strychowej. W prawej osi skrajnej na pierwszej kondygnacji dwa prostokątne otwory okienne. W wyższych kondygnacjach po jednym, prostokątnym otworze okiennym, z których otwory kondygnacji drugiej i strychowej mniejsze, kwadratowe.

INSTALACJE: wodno-kanalizacyjna, elektryczna, gazowa. Ogrzewanie c.o. lokalne i piece węglowe.



1. Miejscowość. .... WĄLBZRYCH	4. Obiekt (nazwa jak w karcie)	5. Zawartość wkładki (nazwa materiału uzupełniającego)
2. Gmina ..... WĄLBZRYCH	DOM MIESZKALNY	ikonografia, rzut przyziemia i piwnicy,
3. Województwo .... WĄLBZYSKIE		



4. Fragment planu Wałbrzycha z ok. 1863r.

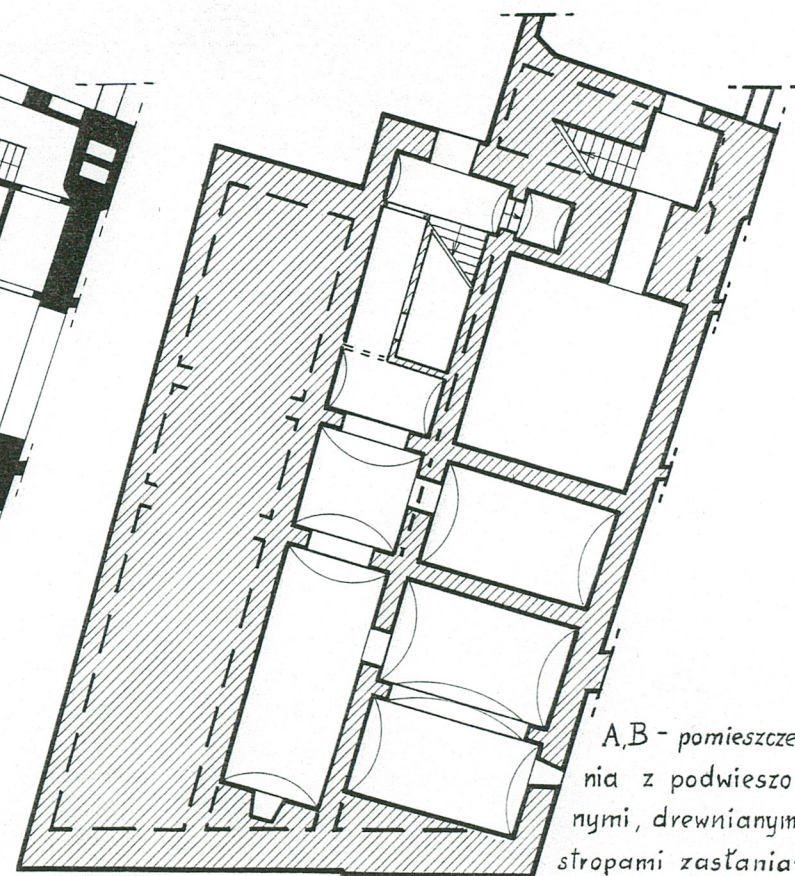
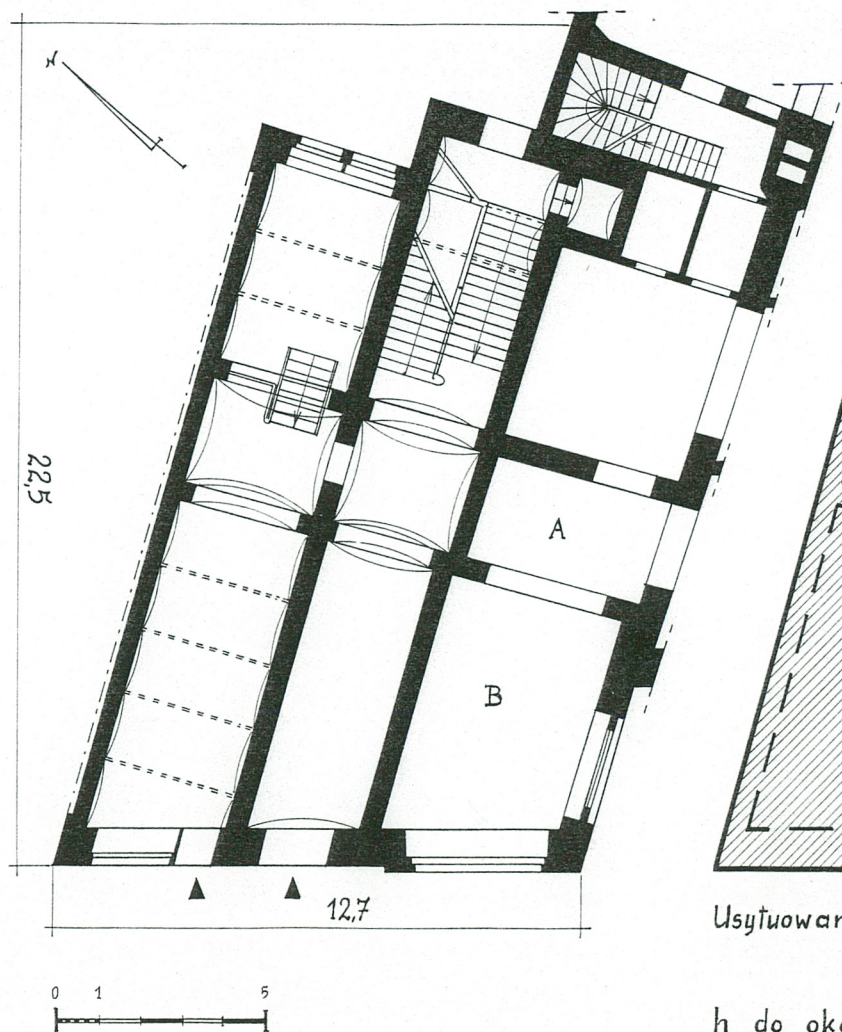


5. Fragment planu Wałbrzycha z ok. 1885r.

Wkładkę założył: .. Artur Hryniewicz, czerwiec 1998 r., .....  
(imię, nazwisko, data)

Miejsce przechowywania negatywów: .....





Usytuowanie piwnic

h do okapu ~ 11.0

A,B - pomieszczenia z podwieszonymi, drewnianymi stropami zastępującymi najprawdopodobniej sklepienie żaglaste /A/ i strop odcinkowy /B/.

6. Rzut przyziemia i piwnic.



1. Miejscowość..... WĄLBZRYCH  
 2. Gmina..... WĄLBZRYCH  
 3. Województwo..... WĄLBZYSKIE

4. Obiekt (nazwa jak w karcie)  
 D O M M I E S Z K A L N Y

5. Zawartość wkładki (nazwa materiału uzupełniającego)  
 dokumentacja fotograficzna,



7. Widok ogólny.



8. Elewacja boczna pd.-  
 wsch.



9. Elewacja tylna pn.-  
 wsch.

Wkładkę założył: Artur Hryniewicz, czerwiec 1998 r.,  
 (imię, nazwisko, data)

Miejsce przechowywania negatywów: .....





10. Elewacja frontowa,  
okno 2. kond.



11. Elewacja frontowa,  
ryzalit.



12. Elewacja frontowa, naczólek okna  
ryzalitu.



13. Elewacja frontowa, fryz palmeto-  
wy pod gzymsem podokiennym.



1. Miejscowość.....	WAŁBRZYCH	4. Obiekt (nazwa jak w karcie)		5. Zawartość wkładki (nazwa materiału uzupełniającego)	
2. Gmina .....	WAŁBRZYCH	D O M     M I E S Z K A L N Y		dokumentacja fotograficzna,	
3. Województwo ....	WAŁBRZYSKIE				



14. Sien, widok na pn.-  
wsch.



15. Sien, widok na pd.-  
zach.



16. Wiatrołap w sieni.

Wkładkę założył: Artur Hryniewicz, czerwiec 1998 r.,  
(imię, nazwisko, data)

Miejsce przechowywania negatywów: .....





17. Sień, klatka schodowa.



18. Korytarz piwniczny.



19. Pierwotne drzwi do mieszkań.



20. Sień, sklepienie żaglaste.



21. Zakład fryzjerski, sklepienie żaglaste.



1. Miejscowość... WAŁBRZYCH  
 2. Gmina... WAŁBRZYCH  
 3. Województwo... WAŁBRZYSKIE

4. Obiekt (nazwa jak w karcie)

D O M     M I E S Z K A L N Y

5. Zawartość wkładki (nazwa materiału uzupełniającego)

dokumentacja fotograficzna,



22. Zakład fryzjerski, pomieszczenie pn.-wsch.



23. Zakład fryzjerski, schody między środkowym i tylnym traktem.



24. Zakład fryzjerski, pomieszczenie w trakcie środkowym.



25. Dolny poziom strychu.

Wkładkę założył: Artur Hryniewicz, czerwiec 1998 r.  
 (imię, nazwisko, data)

Miejsce przechowywania negatywów: .....





26. Schody na kondygnacji  
strychowej.



27. Górny poziom strychu.



28. Schody, widok z góry.