

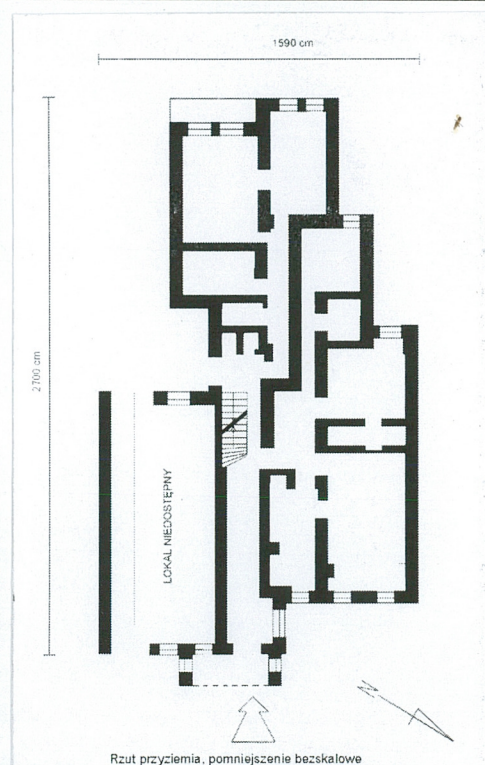
1. Obiekt

KAMIENICA

2. Czas powstania  
ok. 1910 r.

3. Miejscowość  
ŚWIDNICA

11. Zdjęcia, rzut, przekrój, sytuacja, orientacja



4. Adres  
ul. Jagiellońska 15  
58-100 Świdnica  
Nr dz. 79; [redacted]

5. Przynależność administracyjna  
województwo dolnośląskie  
powiat świdnicki  
gmina Świdnica

6. Poprzednie nazwy miejscowości  
SCHWEIDNITZ – do 1945 r.

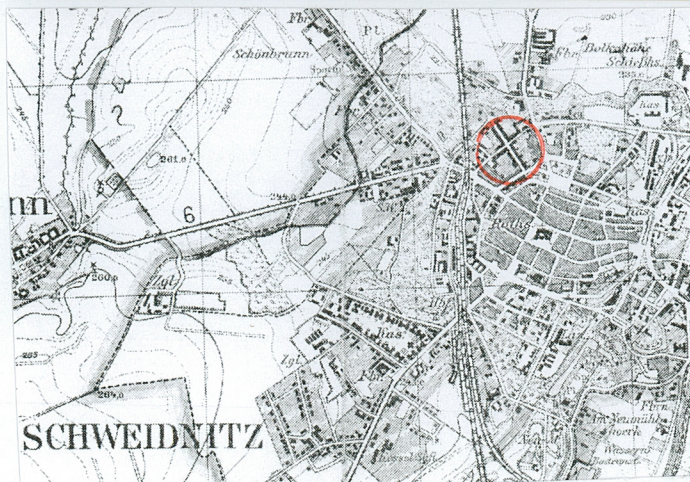
7. Przynależność administracyjna przed 1.1.1999  
województwo wałbrzyskie  
gmina Świdnica

8. Właściciel i jego adres  
Gmina Miejska Świdnica,  
wspólnota mieszkaniowa

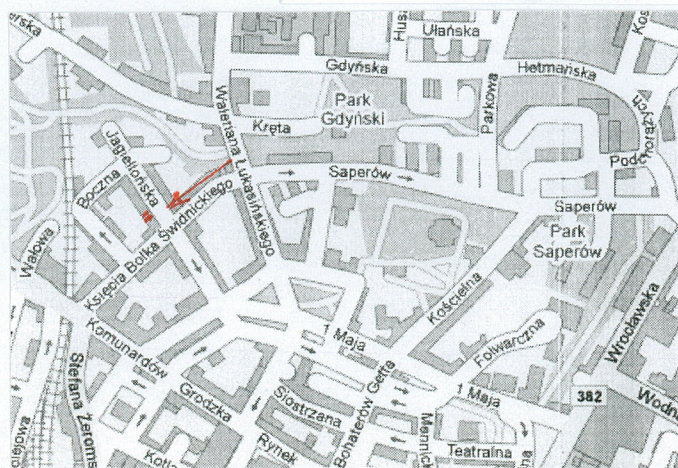
9. Użytkownik i jego adres  
Wspólnota mieszkaniowa; zarządca:  
Administracja Budynków Komunalnych „Nieru-  
chomości Świdnickie”, ul. Łukasińskiego 7,  
58-100 Świdnica

10. Rejestr zabytków

A/M 02 z M.02. 2008



Plan orientacyjny, mapa topograficzna z ok. 1930 r., skala 1: 25 000



Plan sytuacyjny, skala 1: 15 000



## HISTORIA

*Kamienica przy ul. Jagiellońskiej 15, dawna Glubrechtstrasse 15*

Ulica Jagiellońska została wyznaczona na pocz. XX w. a jej pierwotna nazwa wiąże się z działalnością burmistrza Świdnicy – Gustava Ludwiga Glubrechta. Pierwsza zabudowa (ok. 1900 r.), pojawiła się na jej odcinku południowym (od pl. św. Małgorzaty do ul. Bolka Świdnickiego) następnie zabudowano wschodnią pierzeję odcinka północnego (numery parzyste) a na końcu, po 1910 r., powstała zabudowa pierzei zachodniej, w tym kamienica nr 15 i bliźniacza jej nr 17.

O pierwszym właścicielu budynku nic nie wiadomo, ale prawdopodobnym jest, że był nim wymieniany w 1914 roku kupiec Gustaw Schellner. Po nim, od 1929 r., kamienica stała się własnością Rudolfa Trzeciaka, również kupca i pozostaje jego własnością do ok. 1942 r. Wtedy to jest już bowiem w posiadaniu rentiera A. Bergamna, co nie zmienia się do roku 1945.

Kamienica wzniesiona w stylu secesyjnym.

## SYTUACJA

Kamienica usytuowana poza obrębem starego miasta, w dzielnicy XIX i XX wiecznych kamienic, położonej w północno-zachodniej części Świdnicy (w czasach kiedy wznoszono kamienicę nr 15 były to obrzeża miasta).

Budynek w zwartej zabudowie, stylistycznie związany z sąsiednim (nr 17), stanowiącym jego niemal lustrzane odbicie. Oba budynki o silnie rozczłonkowanej, wydłużonej bryle z fasadą ukształtowaną w kształt litery L, tworzą wspólnie elewację frontową w kształt zbliżony do litery U.

Na tyłach kamienicy niewielkie, wydzielone murem, nieregularne podwórze.

## MATERIAŁ, KONSTRUKCJA, TECHNIKA

### Ściany:

Ściany konstrukcyjne z cegły pełnej w układzie mieszanym, na zaprawie wapiennej i cementowo-wapiennej, ściany działowe z cegły pełnej na zaprawie cementowo-wapiennej.

Mury tynkowane tynkiem wapiennym (na zewnątrz) i malowane, wewnątrz: na klatce schodowej cementowo-wapienne, w lokalach wapienne. Gzymsy elewacji ceglane, tynkowane tynkiem wapiennym. Detal architektoniczny wyrobiony w tynku.

### Sklepienia i stropy:

Budynek podpiwniczony, nad piwnicami stropy ceglane na belkach stalowych z drewnianymi podłogami na zasypce stropowej; pozostałe drewniane, belkowe, ze ślepym pułapem, tynkowane, na drewnianej podsufitce; strop sieni z fasetą.

### Wieżba dachowa:

Wieżba dachowa drewniana, krokwiowo-płatwiowa z dwoma ściankami stolcowymi, współczesna, rekonstruowana po pożarze w 2001 r.

### Pokrycie dachowe:

Współczesne – kładzione po pożarze w 2001 r. Dach kryty dachówką ceramiczną o układzie w koronkę (część frontowa) oraz papą na deskowaniu (tył budynku).



14. Kubatura 5641 m <sup>3</sup>	15. Powierzchnia użytkowa 1149,31 m <sup>2</sup>	16. Przeznaczenie pierwotne mieszkalne	17. Użytkowanie obecne mieszkalne
18. Prace budowlane i konserwatorskie, ich przebieg i dokumentacja  2001 r. – wymiana więźby dachowej i pokrycia dachowego (po pożarze), remont klatki schodowej 2004 r. – adaptacja części południowo-zachodniej strychu na cele mieszkalne 2008 r. – remont fasady  Ponadto częściowo wymieniono piony wodne i kanalizacyjne oraz wykonywano doraźne prace remontowe w poszczególnych mieszkaniach oraz w częściach wspólnych budynku.		19. Stan zachowania (fundamenty, ściany zewnętrzne, ściany wewnętrzne, sklepienia, stropy, konstrukcja dachu, wyposażenie i instalacje)  Kamienica zachowana jest w stanie technicznym dobrym.	
		20. Najpilniejsze postulaty  Obiekt kwalifikuje się do objęcia ochroną prawną poprzez indywidualny wpis do rejestru zabytków. Należy też zachować historyczne granice parceli wraz z przedogródkiem, bryłę budowli, formę dachu, wystrój elewacji, detale architektoniczne, elementy wyposażenia wnętrz (stolarkę drzwi wejściowych i do mieszkań, stolarkę okienną, piece kafłowe, sztukaterie, okna witrażowe klatki schodowej, balustradę klatki schodowej, kute elementy metalowe).	



21. Akta archiwalne (rodzaj akt, numer i miejsce przechowywania)

24. Uwagi różne

25. Opracował

tekst

Teresa Przydróżna, XI 2008

*Teresa Przydróżna*

plany, rysunki

Teresa Przydróżna, XI 2008

*Teresa Przydróżna*

fotografie

Teresa Przydróżna, XI 2008

*Teresa Przydróżna*

miejsce przechowywania negatywów — archiwum autora

KARTA PO WYPEŁNIENIU PODLEGA OCHRONIE NA PODSTAWIE PRZEPISÓW PRAWA AUTORSKIEGO

22. Bibliografia

*Adreßbuch der Stadt Schweidnitz Unter Benutzung amtlicher Quellen. Mit einem Stadt- und Theaterplane, Schweidnitz, 1884 r. — 1942 r.*

26. Adnotacje o inspekcjach, informacje o zmianach (daty, imiona i nazwiska wypełniających)

23. Źródła ikonograficzne i fotografie (rodzaj, miejsce przechowywania, sygnatury)

27. Załączniki

Wkładki do kart ewidencyjnych — 6 szt.



1. Miejscowość, powiat, województwo	2. Obiekt (nazwa jak w karcie)	3. Zawartość wkładki (nazwa obiektu lub materiału uzupełniającego)
Miejscowość ŚWIDNICA	KAMIENICA, UL. JAGIELLOŃSKA 15	cd. rubryki 13.Opis;
Powiat świdnicki		
Województwo dolnośląskie		

**Posadzki, podłogi:**

W pomieszczeniach przyziemia posadzka ceramiczna (sień). Na kolejnych kondygnacjach klatki schodowej posadzki drewniane, deskowe. glazury, na strychu posadzka drewniana deskowa (współczesna), w piwnicy brak posadzki – klepisko, miejscami zachowana posadzka ceglana.

**Schody:**

Klatka schodowa w części centralnej budynku, na zakończeniu sieni, schody w konstrukcji stalowej, dwubiegowe, powrotne. topnice i spoczniki drewniane, podstopnice metalowe, ażurowe, balustrada schodów drewniana, tralkowa z profilowaną poręczą o toczonych słupkach.

**Otwory:**

W elewacji frontowej otwory okienne przyziemia zamknięte łukiem koszowym, w ostatniej kondygnacji ryzalitu, w szczycie, nad balkonem oraz w fasadzie niewielkie okna w kształcie podłużnych owali, pozostałe otwory prostokątne, o stolarcze jednoskrzydłowej (ryzalit) i dwuskrzydłowej, z profilowanym ślimieniem, o drobnych podziałach górnych kwater. Stolarka okienna częściowo oryginalna, drewniana: okna skrzynkowe ze stałymi ślimionami.

Okna jednoskrzydłowe dwudzielne, okna dwuskrzydłowe czterodzielne, z profilowanym słupkiem zwieńczonym wolutową konsolką. Otwory okienne przyziemia od góry ujęte rodzajem obramienia wyrobionego w tynku, o fakturze utworzonej z drobnych, pionowych żłobków. Otwory wyższych kondygnacji (poza oknami loggii) ujęte w gładkie, tynkowe, profilowane obramienia.

Otwory elewacji tylniej prostokątne, pozbawione dekoracji.

Otwory okienne klatki schodowej prostokątne, nieotwierane, dekorowane witrażowym pasem bordiurowym, utrzymanym w stylistyce secesji.

Otwór okienny w sieni zamknięty łukiem koszowym, o drewnianej, trójdzielnej stolarcze okiennej, z drobnymi podziałami w górnej części.

Otwór bramny w pierwszej osi, zamknięty łukiem koszowym. Stolarka drzwi drewniana, w stylistyce secesyjnej, dwuskrzydłowa (*drzwi podczas pracy nad kartą były niedostępne – w konserwacji*).

Otwór drzwiowy wejścia głównego w czwartej osi elewacji frontowej, prostokątny. Stolarka drzwi w stylistyce secesyjnej, drewniana, dwuskrzydłowa, ramowo-płycinowa ze stałym, przeszklonym nadświetlem w formie większego, leżącego i dwóch mniejszych, pionowych owali (*drzwi podczas pracy nad kartą były niedostępne – w konserwacji*).

Oryginalne drzwi do mieszkań w drewnianych ościeżach, ze stałym, przeszklonym nadświetlem. Stolarka drzwi drewniana, jednoskrzydłowa, ramowo-płycinowa, płyciny prostokątne, w górnej części ci dwie, niewielkie płyciny przeszklone witrażem z motywem stylizowanego tulipana;

Otwór drzwiowy prowadzący z podwórza do sieni prostokątny, drzwi drewniane, dwuskrzydłowe, ramowo-płycinowe, bezstylowe.

**RZUT**

Kamienica założona na wydłużonym w kierunku południowo-zachodnim, silnie rozczłonkowanym, nieregularnym planie. Przyziemie wielotraktowe; z sienią pośrodku; z sieni wejścia do dwóch mieszkań po stronie zachodniej i jednego po stronie wschodniej. Do mieszkania po stronie wschodniej przyległa sień przelotowa. W centralnej części budynku dwubiegowa, powrotna klatka schodowa.



## **BRYŁA**

Budynek o bryle rozczłonkowanej, pięciokondygnacyjny, z częściowo mieszkalną kondygnacją strychową, podpiwniczony, kryty dachem wielospadowym (od frontu mansardowy z facjatą, w tylnej części stropodach płaski).

## **ELEWACJE**

### **Elewacja północno-wschodnia - fasada**

Elewacja rozwiązana uskokowo, trzy osie od strony północno-zachodniej cofnięte w licu muru. Razem z kamienicą nr 17, ukształtowaną jako lustrzane odbicie kamienicy nr 15, tworzy linię fasady w kształt litery U, nawiązującą tym do rozwiązania pałacowego.

Liczba osi elewacji zróżnicowana: w przyziemiu sześć, w wyższych kondygnacjach dziewięćosiowa (w pierwszej osi ostatniej kondygnacji lico muru cofnięte a zamiast jednego okna dwa, niewielkie okulusy owalne). W czwartej osi czterokondygnacyjny ryzalit z arkadowym podcieniem w przyziemiu, zwieńczony wklęsło-wypukłym szczytem, za którym balkon. Nad arkadą podcienia rodzaj rolwerkowego kartusza ujętego od góry podwójną girlandą z dzwonek. Do ryzalitu na wysokości czwartej kondygnacji przylega od wschodu balkon o drewnianej balustradzie, z jednospadowym dachem wspartym na drewnianych filarach.

Osie – od drugiej - części wysuniętej ku przodowi zwieńczone trójkątnym szczytem lekko łamanych bokach, wklęsłych w dolnej części.

Dwie – od strony zachodniej - skrajne osie elewacji połączone w loggie o wykroju prostokątnym, za wyjątkiem loggi czwartej kondygnacji, zamkniętej łukiem półkolistym. Loggie o kutyh balustradach z geometrycznym wzorem koszyczków. Na osi loggii płytka, drewniana facjata kryta dachem mansardowym.

Elewacja wsparta na niewysokim, gładkim, cokole, zwieńczona silnie profilowanym gzymsem. Cokół cofnięty ryzalitowo, ujęty od góry profilowaniem oraz obdaszkiem z dachówki ceramicznej. Partia przyziemia w tynku fakturowym, o wzorze z drobnych, poziomych, nieznacznie falujących żłobkowań, ujęta od góry profilowanym gzymsem nakry-

tym obdaszkiem z podwójnego rzędu dachówek. Wyższe kondygnacje elewacji tynkowane, gładkie.

Osie części północno-wschodniej oraz ryzalitu od wysokości drugiej kondygnacji rozdzielone za pomocą kanelowanych lizen. U dołu lizen oraz pomiędzy nimi owalne plakiety z przewieszonymi od góry festonami z dzwonek, lizeny flankujące ryzalit oraz wszystkie ujmujące szczyt nad częścią północno-wschodnią zwieńczone bogatymi zwisami kwiatowymi. W szczycie rząd wąskich okulusów dekorowanych u dołu festonami, po pierwszym oraz przed ostatnim otworem wpisane w owal płaskorzeźbione sylwetki orłów. Nad oknami oraz w szczycie ryzalitu owalna plakietka ujęta od dołu girlandą z dzwonek, Dekoracja architektoniczna wyrobiona w tynku.

### **Widok strony południowo-zachodniej (od podwórza)**

Elewacja mocno rozczłonkowana, ukształtowana schodkowo, z jedno i dwu osiowymi częściami. Część środkowa (najmocniej wysunięta w kierunku południowo-zachodnim) ryzalitowana, dwuosiowa w części wschodniej i zachodniej, dodatkowo z balkonami w części wschodniej. Balkony bezstylowe. Elewacja bez detalu architektonicznego, bezstylowa. W skrajnej osi w części południowo wschodniej przyziemia otwór bramny.

## **INSTALACJE**

Elektryczna, wodno-kanalizacyjna, gazowa, telefoniczna, ogrzewanie piecowe (w części mieszkań).

### **Wnętrza:**

Główne wejście do kamienicy znajduje się w czwartej osi elewacji północnej. Przyziemie budynku dostępne jest również z podwórza. Przyziemie podzielone jest na trzy lokale mieszkalne dostępne z sieni – dwa po stronie zachodniej i jedno po wschodniej. W sieni, w części środkowej, klatka schodowa, pod schodami zejście do piwnicy. W sieni zachowana oryginalna posadzka ceramiczna o geometrycznym wzorze z naprzemiennie ułożonych większych ośmioboków i mniejszych kwadratów, zdobionych dodatkowo czteroliściem, całość ujęta bordiurą. Sufit sieni z fasetą, strop sieni płaski dekorowany prostokątnymi plafonami o zaokrąglonych narożach, ujętych w



1. Miejscowość, powiat, województwo Miejscowość ŚWIDNICA Powiat świdnicki Województwo dolnośląskie	2. Obiekt (nazwa jak w karcie)  KAMIENICA, UL. JAGIELLOŃSKA 15	3. Zawartość wkładki (nazwa obiektu lub materiału uzupełniającego)  cd. rubryki 13. Opis; spis fotografii; rzut przyziemia
---	--	--

profilowane ramy. Plafony pośrodku oraz w przyłączach zdobione sztukateriami o motywach florystycznych.

W mieszkaniach zachowana oryginalna stolarka drzwi wejściowych oraz między pokojami (wraz z ościeżnicami), dekoracja sztukatorska na sufitach, w kilku lokalach oryginalne piece kaflowe.

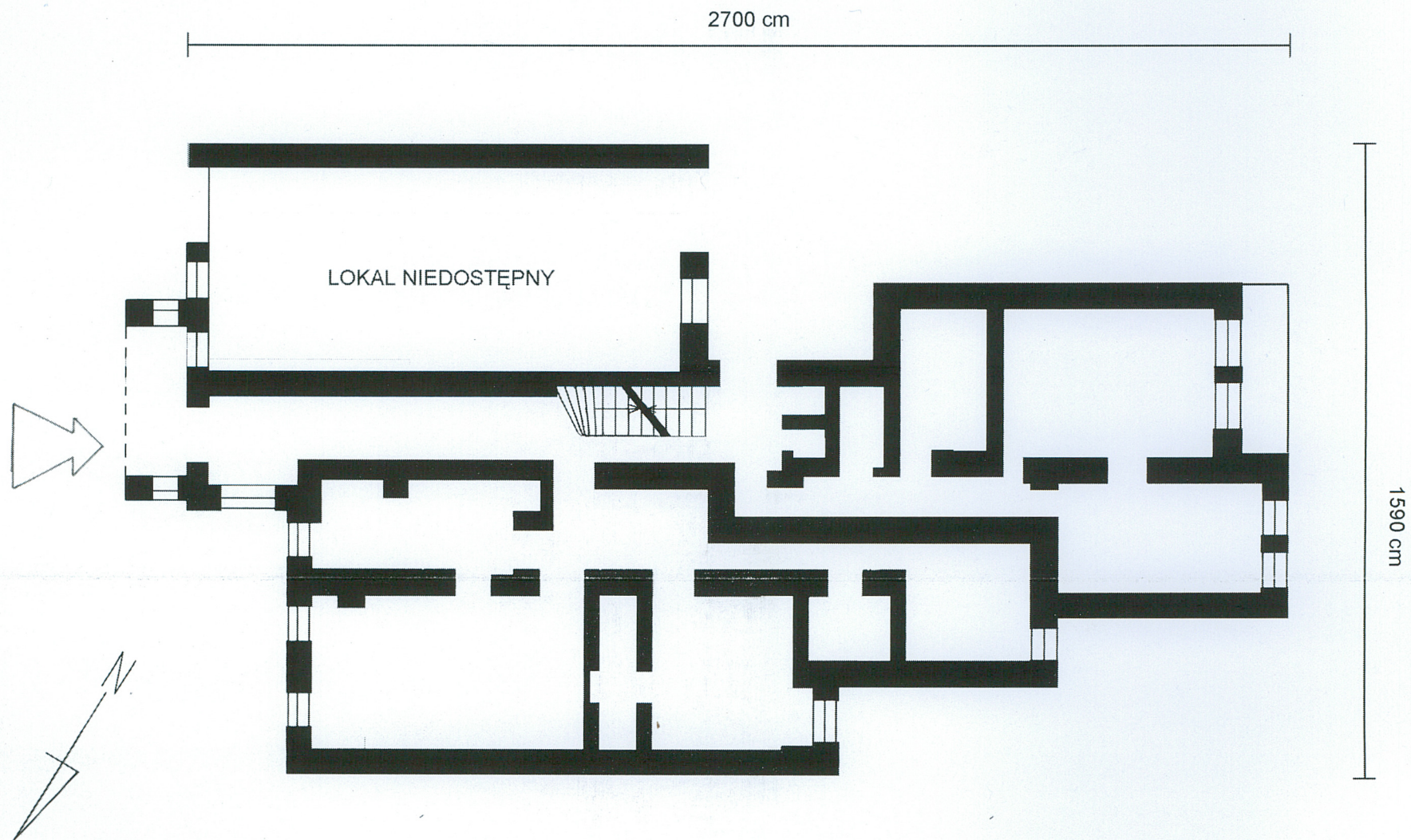
### Spis fotografii.

1. Elewacja północno-wschodnia (fasada)
2. Elewacja północno-wschodnia (fasada)
3. Elewacja północno-wschodnia, podcienie arkadowe wejścia
4. Elewacja północno-wschodnia, ryzalit
5. Elewacja północno-wschodnia, szczyt części północno-wschodniej
6. Elewacja północno-wschodnia, otwory okienne przyziemia
7. Elewacja północno-wschodnia, otwory okienne trzeciej kondygnacji
8. Elewacja północno-wschodnia, otwory okienne czwartej kondygnacji
9. Elewacja północno-wschodnia, otwory okienne piątej kondygnacji i facjata
10. Widok od podwórza
11. Widok od podwórza
12. Piwnice – fragment korytarza
13. Wieżba dachowa – fragment
14. Sien – widok w kierunku wejścia
15. Dekoracja sztukatorska sufitu- mieszkanie
16. Dekoracja sztukatorska sufitu sieni
17. Posadzka ceramiczna sieni
18. Słupek balustrady schodów, widok na schody
19. Okno w sieni

20. Okno klatki schodowej
21. Stolarka drzwi wewnętrznych
22. Stolarka drzwi wewnętrznych
23. Piec ceramiczny



Rzut przyziemia, skala 1 : 150





1. Miejscowość, powiat, województwo

Miejscowość ŚWIDNICA

Powiat świdnicki

Województwo dolnośląskie

2. Obiekt (nazwa jak w karcie)

KAMIENICA, UL. JAGIELLOŃSKA 15

3. Zawartość wkładki (nazwa obiektu lub materiału uzupełniającego)

Dokumentacja fotograficzna









1. Miejscowość, powiat, województwo

Miejscowość ŚWIDNICA

Powiat świdnicki

Województwo dolnośląskie

2. Obiekt (nazwa jak w karcie)

KAMIENICA, UL. JAGIELLOŃSKA 15

3. Zawartość wkładki (nazwa obiektu lub materiału uzupełniającego)

Dokumentacja fotograficzna









1. Miejscowość, powiat, województwo Miejscowość ŚWIDNICA Powiat świdnicki Województwo dolnośląskie	2. Obiekt (nazwa jak w karcie) KAMIENICA, UL. JAGIELLOŃSKA 15	3. Zawartość wkładki (nazwa obiektu lub materiału uzupełniającego) Dokumentacja fotograficzna
---	--	--









<p>1. Miejscowość, powiat, województwo</p> <p>Miejscowość    ŚWIDNICA</p> <p>Powiat        świdnicki</p> <p>Województwo    dolnośląskie</p>	<p>2. Obiekt (nazwa jak w karcie)</p> <p>KAMIENICA, UL. JAGIELLOŃSKA 15</p>	<p>3. Zawartość wkładki (nazwa obiektu lub materiału uzupełniającego)</p> <p>Dokumentacja fotograficzna</p>
---	---	---





