

1. Obiekt

SCHRON PRZECIWLOTNICZY,
OB. SKŁADNICA MUZEUM NARODOWEGO

2. Czas powstania

1941-1943

3. Miejscowość

W R O C Ł A W

11. Zdjęcia, rzut, przekrój, sytuacja, orientacja



4. Adres

50-233 Wrocław
ul. Olbińska 30

nr hipoteczny dz. 151

5. Przynależność administracyjna

województwo dolnośląskie
pow., gmina pow. grodzki Wrocław

6. Poprzednie nazwy miejscowości

BRESLAU

7. Przynależność administracyjna przed 01.01.1999 r.

województwo wrocławskie
gmina Wrocław

8. Właściciel i jego adres

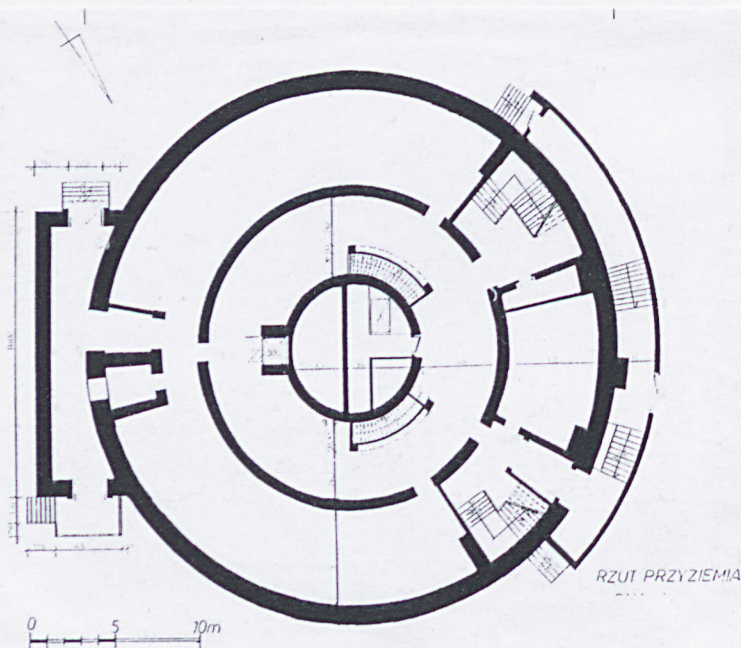
Skarb Państwa

9. Użytkownik i jego adres

Muzeum Narodowe we Wrocławiu,
pl. Powstańców Warszawy 3
Wrocław

10. Rejestr zabytków

Nr 91/A/02 data: 19.04.2002



Mapa orientacyjna, skala 1:20 000

Historia

Zalecenie budowy schronów przeciwlotniczych dla ludności weszło w życie w 1938. We Wrocławiu do budowy wielkich schronów przeciwlotniczych przystąpiono w 1941. Cztery z nich, o monumentalnej architekturze wzniesiono według projektu miejskiego radcy budowlanego Richarda Konwiarza.

Schron przy ul. Olbińskiej (Elbingstr.) wzniesiono w l. 1941-1943 w północnej części miasta. Prace projektowe poprzedzono przeprowadzonymi w 1940 badaniami nośności gruntu. O wyborze lokalizacji zdecydowała zarówno niezabudowana działka jak i sąsiedztwo budynku dzielnicowej zawodowej straży pożarnej. Budynek prócz schronu miał również pełnić rolę punktu obserwacyjnego podczas nalotów. Obok schronu, równolegle z jego budową, wzniesiono według projektu R. Konwiarza budynek mieszczący stację transformatorową. Zakończone w 1943 prace budowlane prowadziła wrocławska firma Grove.

Od 15 kwietnia 1994 dzierżawiony przez Muzeum Narodowe we Wrocławiu.

Analiza formy

Każdy z zaprojektowanych przez R. Konwiarza czterech schronów przeciwlotniczych otrzymał inną formę architektoniczną. Schrony przy ul. Stalowej (Kopischstr.) i Ładnej (Fritz-Geisler Str.) wzniesiono na planie prostokąta, przy ul. Olbińskiej i placu Strzegomskim (Striegauer Platz) na rzucie koła. Cylindryczna monumentalna w wyrazie, surowa bryła, zwieńczona została prostym, uskokowym gzymssem. Podział na kondygnacje wyznaczają jedynie poziome rzędy okrągłych otworów wentylacyjnych. Pierwotnie, nad wejściem, na wysokości czwartej kondygnacji znajdowała się płaskorzeźba niemieckiego orla trzymającego swastykę w szponach. Rzeźba, w zmniejszonej skali powtórzona była na wzniesionym na nadbudowie maszcie. Dekoracja elewacji zredukowana została do minimum, ograniczając się do cokołu i pasowego gzymsu koronującego oraz wysuniętego okapu dachu. Elewacje pozostawiono w narzucie tynkowej o surowej fakturze, z drobnym kanelowaniem obramień otworów wentylacyjnych i okapów.

Budowla, podobnie jak pozostałe schrony zaprojektowane przez R. Konwiarza, jest przykładem architektury nazistowskiej o formach odwołujących się do klasycyzmu. Łączy wymogi funkcjonalne z przesłaniem propagandowym — symbolu potęgi III Rzeszy zapewniającej bezpieczeństwo obywatelom. Tego typu budowle, cylindryczne żelbetowe schrony pełniące również funkcję wież obserwacyjnych, zachowały się we Wiedniu, gdzie zostały objęte ochroną konserwatorską.

Sytuacja

Schron położony jest w centrum miasta, między korytem Starej Odry a kanałami (przeciwpowodziowym i żeglugowym). Usytuowany na niewielkim placu, u zbiegu ulic: Olbińskiej, Św. Wincentego i Słowiańskiej, wśród zabudowy mieszkalnej.

Materiał, konstrukcja, technika

Ściany:

- ściany wzniesione w żelbetowej konstrukcji szkieletowej; tworzą układ trzech pierścieni, z których zewnętrzny o zdecydowanie najgrubszym murze (od 1,80 m - piwnice do 1,10 m - kolejne kondygnacje). wewnętrzne pierścienie o grubości murów od 0,60 m do 0,70 m
- ściany poprzeczne, wydzielające między innymi pomieszczenia z klatkami schodowymi - żelbetowe
- współczesne wtórne ścianki działowe: z blachy lub z drewna
- ściany od zewnątrz otynkowane - tynk cementowy; rapowany (narzutka), od wewnątrz - nieotynkowane, pobiała na żelbetonie
- elementy skromnej dekoracji architektonicznej: żłobkowane opaski okienne, żłobkowany dwuuskokowy gzyms wieńczący z kształtowanymi w odlewie elementami do przeprowadzenia instalacji deszczowej, partia wysuniętego cokołu - wykonane w żelbetonie.

Sklepienia, stropy; pokrycie dachu:

- stropy żelbetowe o grubości ok. 0,30 m
- stropodach żelbetowy o grubości 2,00 m, mieszczący system wentylacji poziomej łączącej kominy wentylacyjne
- dach płaski, o niewielkim 3% spadku; pokryty papą na lepiku
- dachy nad pionami wentylacyjnymi oraz nad wejściami - płaskie, pokryte papą

<p>14. Kubatura</p> <p>ok. 9300 m³</p>	<p>15. Powierzchnia użytkowa</p> <p>ok. 2400 m²</p>	<p>16. Przeznaczenie pierwotne</p> <p>schron przeciwlotniczy</p>	<p>17. Użytkowanie obecne</p> <p>składnica zbiorów Muzeum</p>
<p>18. Prace budowlane i konserwatorskie, ich przebieg i dokumentacja</p> <p>Projekt techniczny instalacji alarmowej. Aut. A. Juerk, 1995. Przylącze energetyczne, zakończenie prac 2001.</p>		<p>19. Stan zachowania (fundamenty, ściany zewnętrzne, ściany wewnętrzne, sklepienia, stropy, konstrukcja dachu, wyposażenie i instalacje)</p> <p>Stan zachowania dobry.</p> <hr/> <p>20. Najpilniejsze postulaty konserwatorskie</p> <p>Wpis do rejestru zabytków budynku schronu. Zniesienie tablic reklamowych umieszczonych na elewacjach schronu.</p>	

21. Akta archiwalne (rodzaj akt, numer i miejsce przechowywania)

Archiwum Budowlane Miejskie we Wrocławiu. teczka 798, 1443. *Elbingstr. Luftschutzbunker*. (Dokumentacja projektowa z l. 1941-1943)

22. Bibliografia

Atlas architektury Wrocławia, red. Jan Harasimowicz, Wrocław 1997, tom I, s. 95.
Dobesz J., *Architektura użyteczności publicznej z okresu III Rzeszy*. [w:] *Architektura Wrocławia*. Tom IV. Gmach. Wrocław 1997, s. 457-462.
Dobesz J., *Wrocławska architektura spod znaku swastyki na tle budownictwa III Rzeszy*. Wrocław 1999, s. 60-64, il. 55, 57, 58.

23. Źródła ikonograficzne i fotografie (rodzaj, miejsce przechowywania, sygnatury)

24. Uwagi różne

25. Opracował

tekst Mirosław Dymarski, V. 2002 r.
plany, rysunki Mirosław Dymarski, V. 2002 r.
zdjęcia fotograficzne Mirosław Dymarski, V. 2002 r.
miejsce przechowywania negatywów — u autora

KARTA PO WYPEŁNIENIU PODLEGA OCHRONIE NA PODSTAWIE PRZEPISÓW PRAWA AUTORSKIEGO

26. Adnotacje o inspekcjach, informacje o zmianach (daty, imiona i nazwiska wypełniających)

27. Załączniki

Wkładki do kart ewidencyjnych 6 szt.

1. Miejscowość, gmina, województwo Wrocław pow. grodzki Wrocław woj. dolnośląskie	2. Obiekt (nazwa jak w karcie) SCHRON PRZECIWLOTNICZY UL. OŁBIŃSKA 30	3. Zawartość wkładki (nazwa obiektu lub materiału uzupełniającego) C.d. rubryki nr 12. Historia i nr 13. Opis.
--	---	---

c.d. rubryki nr 12. Historia.

Nota biograficzna

Richard Konwiarz (1883 Czempin †1960 Hanower).

Studia na Politechnice w Dreźnie u Paula Wallota i Corneliusa Gurlitta. Po praktyce w biurach architektonicznych w Koblencji i Kolonii, pracował w biurze architektonicznym Lossow i Kühne w Dreźnie. Od 1909 zatrudniony przez Maxa Berga jako projektant w biurze Radcy Budowlanego Miasta Wrocławia. Współpracował z M. Bergiem przy projekcie Hali Stulecia i projektach urbanistycznych. Po 1918 wspólnie z Bergiem i Ludwigiem Moshamerem opracował projekt przebudowy centrum Wrocławia. Publikował artykuły na temat nowoczesnej architektury i urbanistyki, inicjator wystawy *Siedlung und Stadplanung in Schlesien*. Członek *Schlesischer Bund für Heimatschutz* i *Deutsche Werkbund*, *Bund der Deutschen Architekten*, *Kunstgewerbeverein für Breslau und die Provinz Schlesien*. Po 1945 wyjechał do Drezna, pracownik Urzędu Urbanistyki i Ochrony Zabytków i Katedry Projektowania i Urbanistyki na Politechnice w Dreźnie. Od 1950 architekt i urbanista w Hanowerze.

Najważniejsze projekty i realizacje:

1911 — wieża Bismarcka (od 1920 Kościuszki) w Kępnie;

We Wrocławiu:

1910-1913 — współpraca z M. Bergiem przy projektach technicznych Hali Stulecia (Ludowej);

1919-1920 — projekt urbanistycznej przebudowy Wrocławia, współpraca z M. Bergiem, L. Mosmaherem;

1919-1920 — projekt wieżowców przy pl. Powstańców Warszawy (Lessingplatz) i Tęczowej (Siebenhufenerstr.), niezrealizowany;

1924-1925 — kompleks sportowy *Schlesierkampfbahn* (ob. Stadion Olimpijski) ze stadionem i basenem na wolnym powietrzu, projekt nagrodzony brązowym medalem w 1932 na wystawie architektonicznej podczas Olimpiady w Los Angeles, rozbudowany według proj. R. Konwiarza w l. 1936-1938;

1924-1925 — projekty urbanistyczne dla Wrocławia;

1925-1926 — krematorium wraz z projektem pola urnowego na cmentarzu Grabi-szyńskim (wysadzone przed 1970);

1926 — wiadukty dla pieszych nad obecną ul. Olszewskiego, łączące pd. i pn. część Terenów Wystawowych;

1928 — projekt hali sportowej przy ul. Osobowickiej;

1928 — basen na wolnym powietrzu wraz z terenami sportowymi na Oporowie;

1928 — park leśny na Kozanowie;

1929 — ochronka dla dzieci na wystawie WuWA (gruntownie przebudowana po 1945);

1930-1931 — stacja transformatorowa przy ul. Pułaskiego 46 (Brüderstr.);

1933 — dom mieszkalny przy al. Pracy 27/29 (Roonstr.);

1934 — budynki dla fundacji Schürtzmanna przy al. Pracy 30/32 (Roonstr.);

1935 — dom mieszkalny dla fundacji Bernhardin przy ul. Hallera 147 (Kürassierstr.)

1936 — wejście główne (kolumnada) do południowej części Terenów Wystawowych (obecnie wejście do Ogrodu Zoologicznego);

1937-1938 — hala i biuro zarządcy Terenów Wystawowych (obecnie Wytwórnia Filmów Fabularnych), ul. Wystawowa;

1937-1939 — prace przy przebudowie Hali Stulecia;

1939 — projekty hal targowych w południowej części Terenów Wystawowych (niezachowane),

1941-1943 — schrony przeciwlotnicze przy pl. Strzegomskim 2, Olbińskiej 3 (wraz z budynkiem trafostacji), Stalowej 62 i Milej.

c.d. rubryki nr 13. Opis.

Podłogi, posadzki:

- posadzki betonowe; w części pomieszczeń - z dodatkiem kwarcu,
- w części pomieszczeń posadzki wtórnie pomalowane farbą olejną.

Schody:

- wykonane w konstrukcjach monolitycznych; betonowe, odlewane elementy poszczególnych biegów, z widocznymi śladami po gniazdach pierwotnych balustrad,
- schody w części północno-zachodniej: dwie klatki schodowe, trzybiegowe, prostobieżne, z duszą w kształcie trapezu; stopnice o wystających, lekko zaokrąglonych noskach,
- schody wokół środkowego, najmniejszego pierścienia murów: obecnie zamurowane; zachowane jedynie w części zachodniej prowadzące z poziomu przyziemia do piwnic; stalowe, jednobiegowe (wtórne) oraz na drugiej kondygnacji z zamontowanymi stalowymi szynami do wciągania eksponatów,
- schody w walcowatej nadbudowie - wachlarzowe; monolityczne, betonowe ze stalową poręczą,
- schody zewnętrzne w aneksach mieszczących wejścia: jednobiegowe, monolityczne (betonowe), z wtórnymi stalowymi poręczami.

Otwory okienne i drzwiowe:

- brak otworów okiennych,
- otwory drzwiowe prostokątne zaakcentowane prostymi opaskami, z dwuskrzydłowymi i jednoskrzydłowymi metalowymi drzwiami,
- otwory wentylacyjne, w kształcie: okulusów z wyprofilowaną żłobkowaną opaską oraz w partii stropodachu - prostokątne.

Rzut, bryła

Schron rozwiązany na rzucie koła z dwoma aneksami mieszczącymi wejścia; jeden prostokątny (od wschodu), drugi wachlarzowy (od zachodu) powtarzający kształt odcinka łuku zewnętrznej ściany. Do obu aneksów prowadzą po dwa wejścia zaakcentowane jednobiegowymi schodami. Obiekt składa się z trzech koncentrycznych żelbetonowych pierścieni, które wyznaczają dwa biegnące dookoła korytarze; od aneksów wejściowych w kierunku środka rozchodzą się promienie trzy korytarze. W centrum najmniejszego pierścienia zlokalizowana jest win-

da, dźwig towarowy oraz piony instalacyjne. Po zewnętrznej stronie najmniejszego pierścienia, w części zachodniej, powtarzając kształt odcinka łuku rozwiązano dwa biegi schodów prowadzących do piwnic oraz na wyższe kondygnacje. Układ pierścieni identyczny na każdej kondygnacji. W części zachodniej, w zewnętrznym korytarzu, rozwiązano na rzucie trapezu dwie trójbiegowe klatki schodowe.

Budynek pięciokondygnacyjny z jednokondygnacyjną, walcowatą nadbudową oraz jednokondygnacyjnymi aneksami wejściowymi. Wyjście na poziom dachu znajduje się w nadbudowie a otwór wejściowy poprzedzony został dodatkowym prostopadłym aneksem przesłaniającym bezpośrednio otwór. Na poziomie dachu korpusu znajdują się trzy, o architektonicznej formie, zakończenia pionów wentylacyjnych (graniastosłupy o jednym, dwóch i trzech prześwitach wentylacyjnych zwieńczone żłobkowatym gzymsem).

ELEWACJE

Elewacje nierozczłonkowane, surowe (beton), bez dekoracji architektonicznych. Stanowią rozwinięcie środkowego pola fasady innego schronu autorstwa R. Konwiarza - przy ul. Stalowej we Wrocławiu.

Elewacje podzielone regularnie rozmieszczonymi małymi okrągłymi otworami wentylacyjnymi. Zakcentowane w przyziemiu partią wysokiego cokołu oraz w zwieńczeniu dwuuskokowym wysuniętym żłobkowanym gzymsem. Między gzymsem a ostatnią kondygnacją - partia szerokiego stropodachu mieszczącego poziome korytarze wentylacyjne zaakcentowane w elewacji regularnie rozmieszczonymi prostokątnymi otworami.

Wschodni aneks wejściowy - prostokątny z otworami wejściowymi od północnego i południowego wschodu. Elewacja frontowa - bez otworów ujęta skrajnymi, gładkimi lizenami. Całość obiega dwuuskokowy, żłobkowany gzymś wieńczący. Otwór wejściowy od południa w prostokątnej betonowej opasce lekko wystającej poza lico muru. Prowadzą do niego betonowe, jednobiegowe schody. Otwór wejściowy od północy - wtórnie poszerzony bez opaski, ze zmienionym biegiem schodów (ustawione poprzecznie do pierwotnego biegu).

Zachodni aneks wejściowy - o kształcie wachlarzowym z otworami wejściowymi jak w aneksie wschodnim oraz centralnie w części zachodniej. Otwór wejściowy w części południowej ujęty betonową, prostokątną opaską, poprzedzony jednobiegowymi betonowymi schodami. Otwór wejściowy w części wschodniej - zamurowany. Dwa otwory wejściowe w części zachodniej - prostokątne w betonowych prostych opaskach, jeden zamurowany.

1. Miejscowość, gmina, województwo Wrocław pow. grodzki Wrocław woj. dolnośląskie	2. Obiekt (nazwa jak w karcie) SCHRON PRZECIWLOTNICZY UL. OŁBIŃSKA 30	3. Zawartość wkładki (nazwa obiektu lub materiału uzupełniającego) C.d. rubryki nr 13. Opis + dokumentacja fotograficzna.
--	---	--

Nadbudowa - w kształcie walca: na wysokości 2/3 regularnie rozmieszczone prostokątne, niewielkie otwory wentylacyjne. Całość obiega żłobkowany gzyms wieńczący. Od strony północno-wschodniej powtarzająca kształt łuku walca nadbudowa, przesłaniająca bezpośrednie wyjście z nadbudowy.

INSTALACJE

- alarmowa
- energetyczna
- odgromowa
- wodociągowa
- klimatyzacja

Spis fotografii:

1. Schron przeciwlotniczy przy Olbińskiej 3. Repr. fot. z Atlas architektury Wrocławia, red. Jan Harasimowicz, Wrocław 1997, tom I, s. 95.
2. Widok od strony południowo-wschodniej.
3. Aneks południowo-wschodni – widok od wschodu.
4. Aneks południowo-wschodni – fragment gzymsu i lizeny.
5. Aneks południowo-wschodni – widok od zachodu.
6. Widok od strony południowo-zachodniej.
7. Wejście od południa do aneksu południowo-zachodniego.
8. Widok od strony północno-wschodniej.
9. Fragment najwyższej partii z prostokątnymi otworami wentylacyjnymi i partią gzymsu wieńczącego.
10. Otwór wejściowy w aneksie południowo-wschodnim.
11. Otwór wejściowy w części północnej aneksu północno-zachodniego.
12. Okrągły otwór wentylacyjny.
13. Nadbudowa – widok od północy.
14. Nadbudowa – fragment gzymsu wieńczącego.
15. Nadbudowa – fragment gzymsu z odlanym elementem instalacji deszczowej.

16. Kominy wentylacyjne.
17. Kominy wentylacyjne.
18. Kominy wentylacyjne.
19. Fragment żłobkowanego gzymsu wieńczącego komina wentylacyjnego.
20. Fragment klatki schodowej w części północnej.
21. Klatka schodowa w części północnej – dusza.
22. Schody prowadzące do piwnicy z zewnętrznego, dookołnego korytarza.
23. Schody jw. – widok z poziomu piwnicy.
24. Schody w zewnętrznym dookołnym korytarzu prowadzące na ostatnią kondygnację.
25. Schody w nadbudowie.
26. R. Konwiarz. Schron przeciwlotniczy przy Olbińskiej 3, projekt 25.3.1942. Rzut poziomy przyziemia. z naniesionym w 1943 projektem instalacji kanalizacyjnej. Repr. planu archiwalnego zamieszczonego w Dobesz J., Wrocławska architektura spod znaku swastyki na tle budownictwa III Rzeszy. Wrocław 1999, il. 57. Oryginał ABM Wrocław teczka 1443. Elbingstr. Luftschutzbunker.
27. R. Konwiarz. Schron przeciwlotniczy przy Olbińskiej 3, projekt 25.3.1942. Przekrój z naniesionym w 1943 projektem instalacji kanalizacyjnej. Repr. planu archiwalnego zamieszczonego w Dobesz J., Wrocławska architektura spod znaku swastyki na tle budownictwa III Rzeszy. Wrocław 1999, il. 57. Oryginał ABM Wrocław teczka 1443. Elbingstr. Luftschutzbunker.
28. Trafostacja – widok od strony północno-wschodniej.
29. Trafostacja – widok od strony południowej.
30. Trafostacja – gzyms wieńczący.



2.



3.



4.



5.



6.



7.

1. Miejscowość, gmina, województwo

Wrocław

pow. grodzki Wrocław

woj. dolnośląskie

2. Obiekt (nazwa jak w karcie)

SCHRON PRZECIWLOTNICZY

UL. OŁBIŃSKA

3. Zawartość wkładki (nazwa obiektu lub materiału uzupełniającego)

Dokumentacja fotograficzna



8.



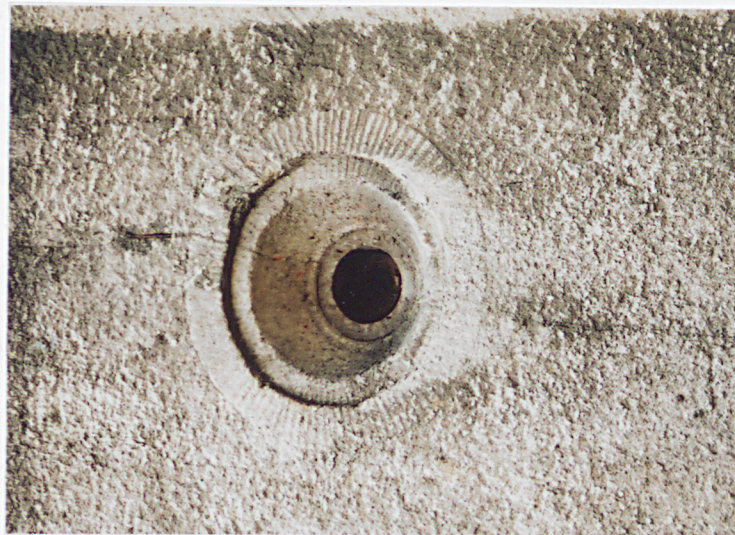
10.



11.



9.



12.



13.



14.



15.

1. Miejscowość, gmina, województwo
Wrocław
pow. grodzki Wrocław
woj. dolnośląskie

2. Obiekt (nazwa jak w karcie)
SCHRON PRZECIWLOTNICZY
UL. OŁBIŃSKA

3. Zawartość wkładki (nazwa obiektu lub materiału uzupełniającego)
Dokumentacja fotograficzna



16.



17.



18.



19.



20.



21.



22.



23.



24.

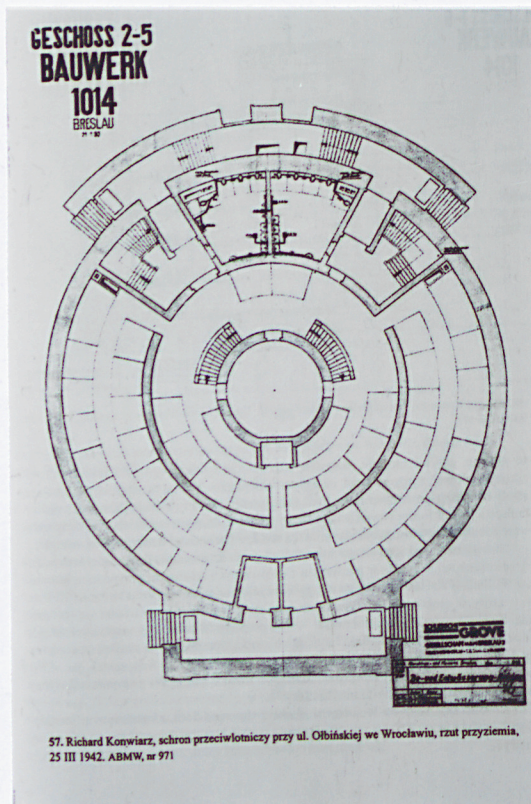


25.

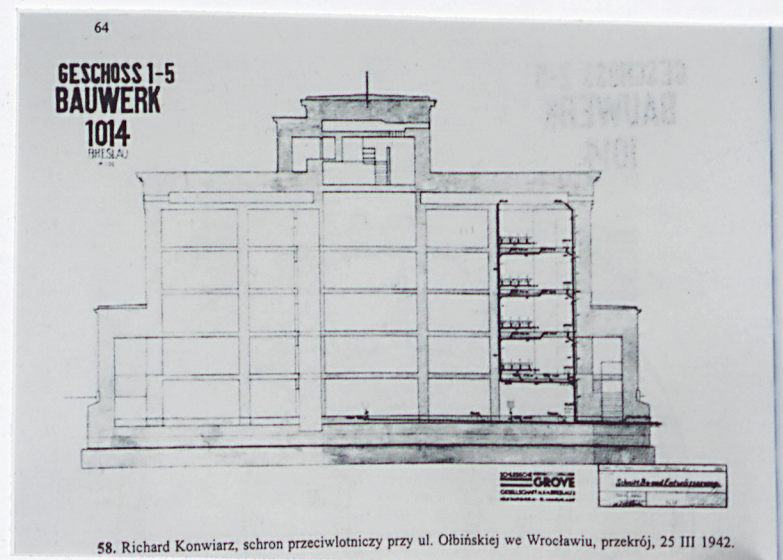
1. Miejscowość, gmina, województwo
Wrocław
pow. grodzki Wrocław
woj. dolnośląskie

2. Obiekt (nazwa jak w karcie)
SCHRON PRZECIWLOTNICZY
UL. OŁBIŃSKA

3. Zawartość wkładki (nazwa obiektu lub materiału uzupełniającego)
Dokumentacja fotograficzna



26.



27.



28.



29.



30.

1. Miejscowość, gmina, województwo
Wrocław
pow. grodzki Wrocław
woj. dolnośląskie

2. Obiekt (nazwa jak w karcie)
SCHRON PRZECIWLOTNICZY
UL. OŁBIŃSKA

3. Zawartość wkładki (nazwa obiektu lub materiału uzupełniającego)

Plany + rzut

