

788/96

DOLNOŚLĄSKIE

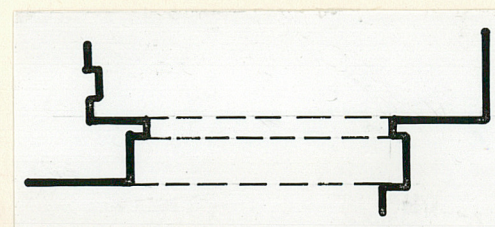
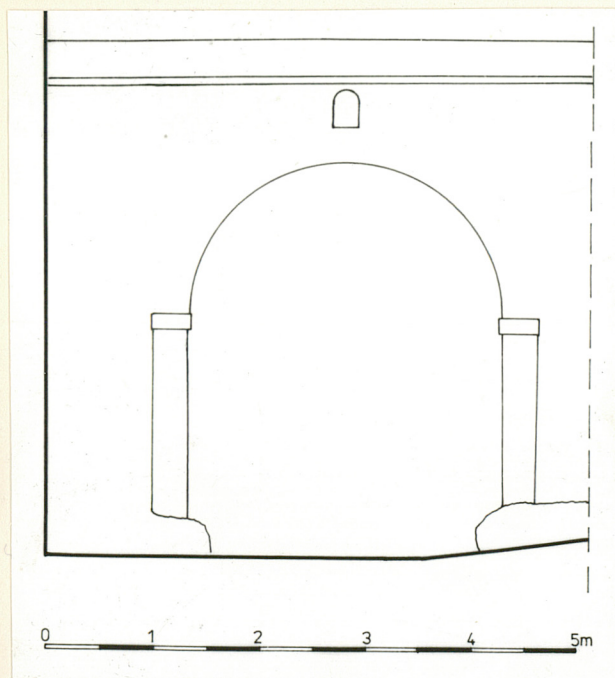
1. Obiekt **BRAMA SĄDU** /obiekt kalwaryjnego zespołu pielgrzym-
kowego, por. karta zbiorcza: kalwaria wambierzyska,
nr 79/

2. Czas powstania
koniec XIX w.

3. Miejscowość
WAMBIERZYCE

6992

11. Zdjęcia, plan sytuacyjny, rzuty, elewacje



Plan sytuacyjny zamieszczono w poz. nr 13

Anna Mitkowska

lipiec 1976 r.

autor zdjęć
data wykonania
miejsce przechowywania negatywów

ul. Michałowskiego 5 m.6., 31-126 Kraków
/w posiadaniu prywatnym/

4. Adres Wambierzyce
Góra Kalwaria

nr hipoteczny

5. Przynależność administracyjna
województwo wałbrzyskie
gmina Radków

pow. UKODZUO

6. Poprzednie nazwy miejscowości
Albendorf/XVI-XXw./, Hl. Gottesstadt/XIXw./, Wambieric/XIXw./, Jerozolima Kłodzka/XVIII-XIXw./, Albertivilla/XIII-XVw./, Wieś Wojciecha/XIII-XVw./

7. Przynależność administracyjna
przed 1.VI.1975
województwo wrocławskie
powiat Nowa Ruda

8. Właściciel i jego adres Parafia Rzym.
- Katol. w Wambierzycach,
Pl. 25 -lecia 18/20,
57-411 Wambierzyce

9. Użytkownik i jego adres Parafia Rzym.
- Katol. w Wambierzycach,
Pl. 25 -lecia 18/20,
57-411 Wambierzyce

10. Rejestr zabytków

Nr 535/1947 data 7. 11. 1968

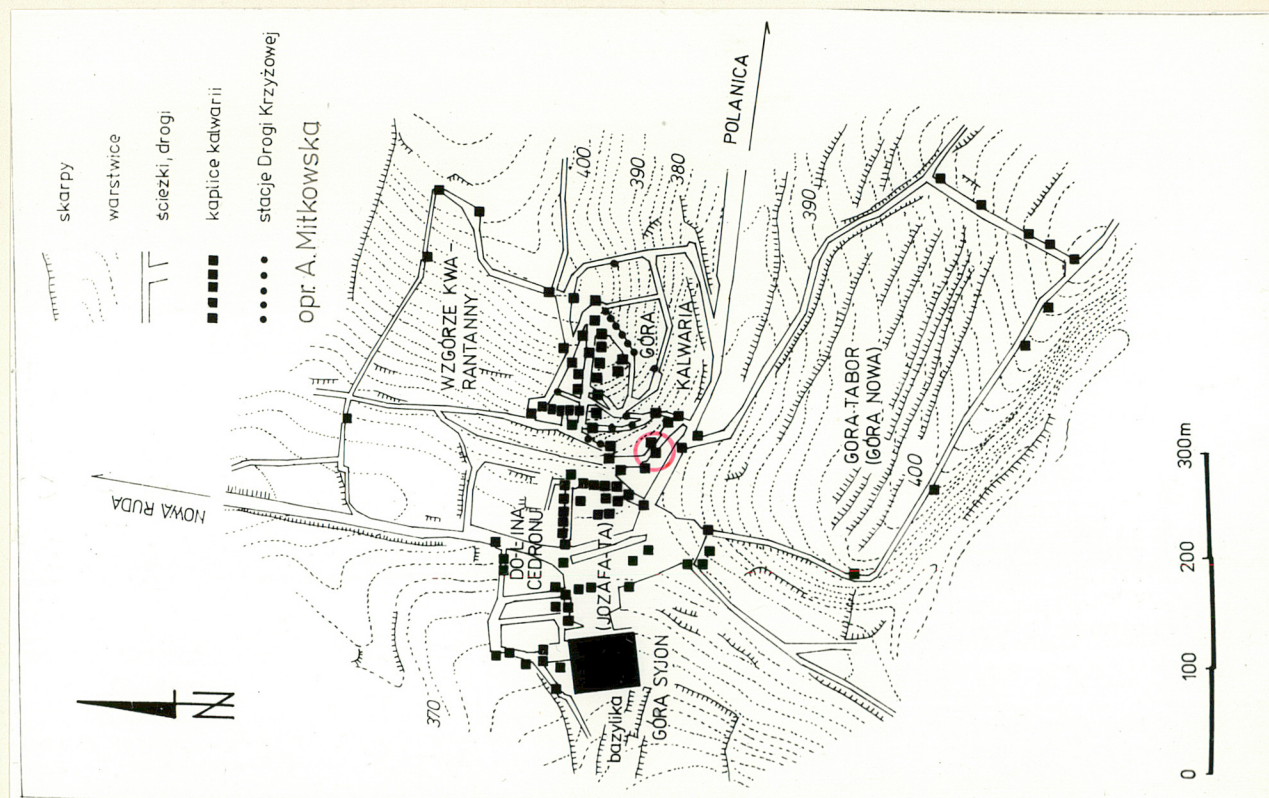
12. Autorzy, historia obiektu, określenia stylu.

Nazwiska budowniczych bramy nie są znane. Brama Sądu /Richtthor/ powstała ok. 1693 r. Początkowo była to budowla drewniana, którą wkrótce wykonano ponownie jako murowaną. W ostatnich latach XIX w. bramę wraz z kaplicą Św. Weroniki gruntownie przebudowano. W obecnej postaci brama jest obiektem ludowym barokizującym.

13. Opis (sytuacja, materiał i konstrukcja, rzut, bryła, elewacje, dach, wnętrze wyposażenie, instalacje)

Bramę Sądu zlokalizowano we wschodniej stronie zespołu pielgrzymkowego, w dolnej części Góry Kalwarii, w bezpośrednim powiązaniu z kaplicą Św. Weroniki. Jest to obiekt murowany, tynkowany, wzniesiony na planie prostokąta, ukształtowany w formie łuku, z elewacjami bardzo skromnymi /bez detalu architektonicznego/. Dach 2 - spadowy, kryty blachą. Obiekt nie posiada instalacji.

cd. poz.nr 11 - plan sytuacyjny



<p>14. Kubatura</p> <p>23 m³</p>	<p>15. Powierzchnia użytkowa</p> <p>-</p>	<p>16. Przeznaczenie pierwotne</p> <p>pielgrzymkowe</p>	<p>17. Użytkowanie obecne</p> <p>pielgrzymkowe</p>
<p>18. Prace budowlane i konserwatorskie, ich przebieg i dokumentacja</p> <p>Ostatnie poważniejsze prace konserwatorskie prowadzono w obiekcie w pierwszych latach XX wieku.</p> <p>Obecnie trwają przygotowania do podjęcia remontów wszystkich obiektów kalwarii wambierzyckiej /patrz: R. Szewczyk, Ekspertyza techniczna ...Bazyliki, Kaplic Kalwarii w Wambierzycach, Wrocław 1972, maszynopis w Biurze Studiów i Dokumentacji Zabytków we Wrocławiu, ul. Bernardyńska 5/.</p>		<p>19. Stan zachowania (fundamenty, ściany zewnętrzne, ściany wewnętrzne, sklepienia, stropy, konstrukcje dachowe, pokrycie dachu, wyposażenie i instalacje)</p> <p>Zawilgocenie fundamentów i ścian.</p>	
<p>20. Najpilniejsze postulaty konserwatorskie</p> <p>Osuszenie fundamentów i ścian, wykonanie urządzeń odwadniających.</p>			

21. Akta archiwalne (rodzaj akt, numer i miejsce przechowywania)

Dokumenty archiwum parafialnego dotyczące kalwarii wambierzyckiej uległy zniszczeniu.

22. Bibliografia

1. Andächtige Betrachtungen ...zu Albendorf, Albendorf /1822/; wyd. II Wünschelburg 1898.
2. J.D. Hatscher, Der Wallfahrtsort Albendorf, Albendorf /1858/; wyd. II Albendorf 1870.
3. A. Mitkowska, Kalwaria wambierzycka i założenia kalwaryjne na Śląsku, Wrocław 1978, rozprawa doktorska, maszynopis w Bibliotece Głównej Politechniki Wrocławskiej, Wyb. Wyspiańskiego 27 i w Bibl. Inst. Hist. Arch., Sztuki i Techn. Polit. Wr., ul. Prusa 53/55 /w pracy zamieszczono pełny spis literatury dotyczącej kalwarii w Wambierzycach/.
4. E. Zimmer, Albendorf ..., Breslau 1898.
5. E. Zimmer, Kurze Geschichte des Wallfahrtsortes Albendorf, Breslau 1908.

23. Źródła ikonograficzne i fotografie (rodzaj, miejsce przechowywania, sygnatury)

Na znanych widokach kalwarii wambierzyckiej Brama Sądu nie jest widoczna.

24. Uwagi różne

25. Wypełnił

Anna Mitkowska
Wrocław, 4.09.1978.

Anna Mitkowska

26. Sprawdził