

1. Obiekt

BUDYNEK MIESZKALNY

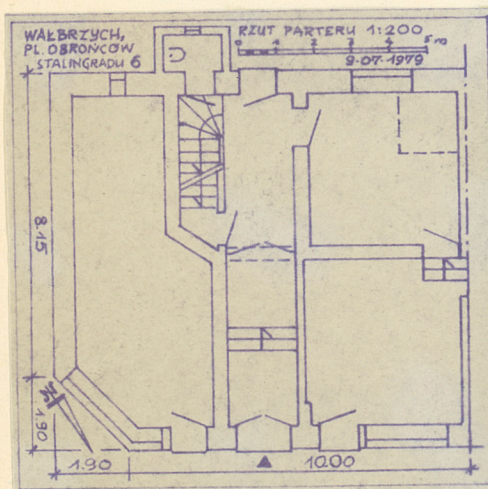
2. Czas powstania

ok. 1880 r.

3. Miejscowość

WAŁBRZYCH

11. Zdjęcia, plan sytuacyjny, rzuty



4. Adres

Magistrali
Plac Obrońców Stalingradu 6

nr hipoteczny

5. Przynależność administracyjna

województwo wałbrzyskie

gmina m. Wałbrzych

6. Poprzednie nazwy miejscowości

Waldenburg

7. Przynależność administracyjna
przed 1.VI.1975

województwo wrocławskie

powiat m. Wałbrzych

8. Właściciel i jego adres

Wałbrzyskie Przedsiębiorstwo
Gospodarki Mieszkaniowej
WAŁBRZYCH, ul. Lubelska 1

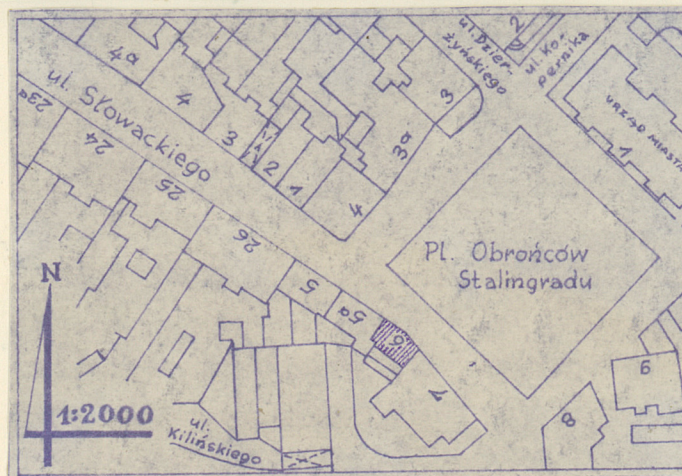
9. Użytkownik i jego adres

Zakład Gospodarki Mieszkaniowej
"Śródmieście"
WAŁBRZYCH, ul. Mickiewicza 35

10. Rejestr zabytków

Nr 1565 data 30.04.1965

autor zdjęć Zbigniew Łabęcki
data wykonania 9.02.1979
miejsce przechowywania negatywów
Wrocław, Grabiszyńska 164/29



12. Autorzy, historia obiektu, określenia stylu.

Brak danych o autorze i dacie budowy.

Orientacyjny rok budowy ustalono w oparciu o porównanie archiwalnych materiałów kartograficznych oraz analizę stylową.



13. Opis (sytuacja, materiał i konstrukcja, rzut, bryła, elewacje, dach, wnętrze wyposażenie, instalacje)

Budynek mieszkalny typu miejskiego, trzykondygnacyjny z poddaszem mieszkalnym, podpiwniczony. Szeregowy w zabudowie zwartej w południowo zachodniej pierzei Placu Obrońców Stalingradu.

Budynek murowany z cegły i otynkowany. Stropy drewniane, nad piwnicami odcinkowe na dźwigarach stalowych. Podłogi z drewna miękkiego, w sieni posadzka z płyt cementowych, w sklepach częściowo jastrzych terazzo. Schody nakładane kamienne /szary piasek- wiec/ z drewnianą balustradą. Okna skrzynkowe podwójne. Drzwi drewniane płycinowe. Wieżba dachowa drewniana pulpitowo-mansardowa. Dach kryty papą bitumiczną oraz nad fasadą płytkami azbestowo - cementowymi.

Rzut zwarty niesymetryczny. Bryła zwarta niesymetryczna. Budynek trójtraktowy. W parterze nie na osi sień przelotowa z zabiegową klatką schodową. Pozostała część parteru zajęta przez dwa lokale sklepowe. Piętra w całości mieszkalne.

Elewacja frontowa otynkowana, załamana przez wyrównanie przesuniętych wobec siebie linii zabudowy, niesymetryczna, pięcioosiowa. Budynek powstał na działce o nieregularnym kształcie co spowodowało niesymetryczność bryły. Załamana część elewacji przechodzi prostym szczytem ponad okap dachu, tworząc jakby wieżyczkę, nakrytą czterospadowym dachem krytym płytami azbestowo-cementowymi, z lukarną. Nad dłuższą częścią elewacji trzy facjatki, dwie nakryte namiotowymi daszkami, jedna, większa, z daszkiem dwuspadowym. Okna prostokątne w bezprofilowych opaskach z tynku, I piętra posiadają obdasznice w postaci odcinków gzymsu, dwie w kształcie trójkątnych frontonów. Obdasznice spoczywają na krótkich lizenach, między którymi pola wypełnia geometryczna dekoracja w tynku.

W budynku częściowo zachowana oryginalna stolarka okienna i drzwiowa zdobiona skromną dekracją snycerską.

Budynek wyposażony w instalacje: elektryczną, gazową, wodociągową i kanalizacyjną. Pion sanitariatów przy klatce schodowej, Ogrzewanie wewnątrz piecami.

<p>14. Kubatura</p> <p>2.920 m³</p>	<p>15. Powierzchnia użytkowa</p> <p>488 m²</p>	<p>16. Przeznaczenie pierwotne</p> <p>BUDYNEK HANDLOWO - MIESZKALNY</p>	<p>17. Użytkowanie obecne</p> <p>BUDYNEK HANDLOWO - MIESZKALNY</p>
<p>18. Prace budowlane i konserwatorskie, ich przebieg i dokumentacja</p> <p>Do 1945 r. - brak danych. Ok. 1935 roku przebudowano pomieszczenia sklepowe w parterze, wstawiając powiększone witryny.</p> <p>Po 1945 r. - Nie wykonywano żadnych prac.</p>		<p>19. Stan zachowania (fundamenty, ściany zewnętrzne, ściany wewnętrzne, sklepienia, stropy, konstrukcje dachowe, pokrycie dachu, wyposażenie i instalacje)</p> <p>Ogólny stan techniczny budynku - zadowalający. Budynek w całości użytkowany, poza pomieszczeniami sklepów wykazuje brak bieżącej konserwacji.</p> <p>Liczne ubytki tynków zewnętrznych i wewnętrznych w sieni i klatce schodowej. Silne zawilgocenie piwnic /brak izolacji poziomej/, ślady przenikania wilgoci do wysokości ok. 1/3 wewnątrz parteru. W czasie oględzin budynku stwierdzono przenikanie do piwnic ścieków z instalacji kanalizacyjnej. Liczne zniszczenia podłóg w mieszkaniach. Wieżba dachowa posiada miejscowe zniszczenia spowodowane przez wilgoć i owady.</p>	
<p>20. Najpilniejsze postulaty konserwatorskie</p> <p>Zobowiązane użytkownika do przeprowadzania bieżących napraw i konserwacji budynku.</p>			

21. Akta archiwalne (rodzaj akt, numer i miejsce przechowywania)

22. Bibliografia

23. Źródła ikonograficzne i fotografie (rodzaj, miejsce przechowywania, sygnatury)

24. Uwagi różne

25. Wypełnił

Zbigniew Łabęcki



26.07.1979

26. Sprawdził