

A B C D E F G H I J K L M N O P R S T U V W X Y Z

Nr 8497

1. Obiekt

KAMIENICA MIESZCZAŃSKA ob. dom usługowo- biurowy

2. Czas powstania

XIII/ XIV, XIV/XV, 1 ćw.
XVI, 3 ćw. XVI, 2 poł. XVII
w., ok. 1720 , XIX/XX w.

3. Miejscowość

ŚWIDNICA

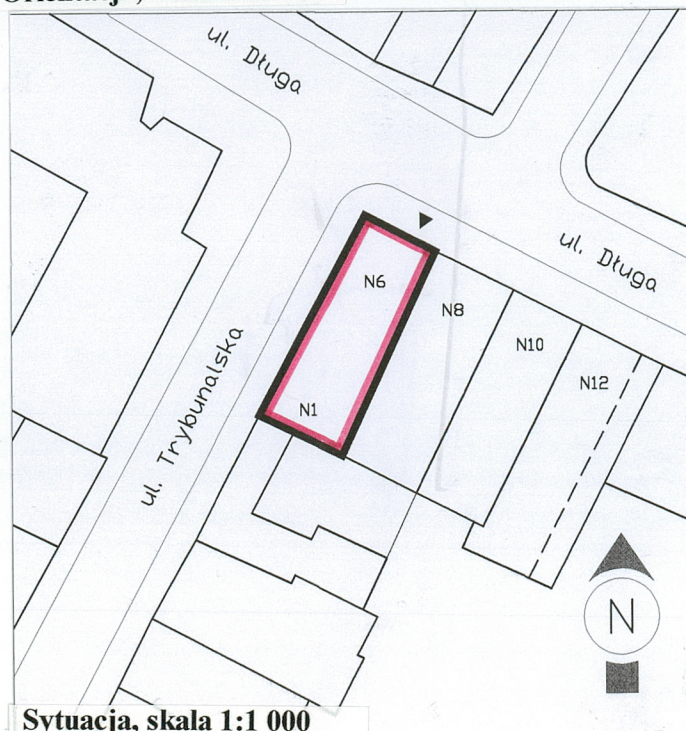
11. Zdjęcia , rzut, przekrój, sytuacja, orientacja



Fasada



Orientacja, skala 1:25 000



Sytuacja, skala 1:1 000

4. Adres

Długa 6 (Trybunalska 1), Świdnica
nr hipoteczny [redacted] dz. nr 159/4

5. Przynależność administracyjna

województwo dolnośląskie
miasto Świdnica

6. Poprzednie nazwy miejscowości

m.in. 1280 - Swidenize, 1315 - Swidnitz
1335 - Swidnicz, przed 1945- Schweidnitz

7. Przynależność administracyjna przed 1. 01. 1999 r.

województwo wałbrzyskie
miasto Świdnica

8. Właściciel i jego adres

Miejska Gmina Świdnica

9. Użytkownik i jego adres

(PTTK, Stow. „Gryf”, Izba Rzemieślnicza,
Wydział Oświaty, najemca lokalu sklepowego)

10. Rejestr zabytków

Nr 609 z dnia 28.07.1959 r.

12. Autorzy, historia obiektu, określenie stylu.

Kamienica renesansowa z gotyckimi i późnogotyckimi piwnicami oraz portalem obramiającym wejście do piwnic w parterze. Bryła, układ wnętrza, ukształtowane w kilku przebudowach z okresu renesansu, stropy drewniane, odkryte oraz polichromowane o cechach manieryzmu i wczesnego baroku.

Piwnice powstały w dwóch etapach, starsza, głęboka i długa piwnica frontowa pochodzi z przełomu XIII i XIV w. Jest pozostałością najwcześniejszego domu konstrukcji ryglowej, który ze względu na wysunięcie piwnicy pod ulicę Długą i Trybunalską był prawdopodobnie domem podcieniowym. Na przełomie XIV i XV w. powstał już cofnięty od ob. ul. Długiej w kierunku południowym dom murowany na podstawie z korytarza i komory piwnicznej tylnej. Z tego czasu pochodzą fragmenty ścian obwodowych i dzielącej tylnego traktu parteru.

Obecna kamienica zasadniczo powstała w okresie późnego gotyku. Przebudowę w tym duchu rozpoczęto przed 1528 r. (z tego okresu pochodzą ściany obwodowe, sklepienia pomieszczenia zachodniego tylnego traktu parteru). Prawdopodobnie dotknął ją pożar w 1528 r. i po tym roku rozpoczęto renesansową odbudowę i rozbudowę kamienicy. Z tego okresu pochodzi układ wnętrza kamienicy i pozostałe sklepienia parteru, z wyjątkiem traktu frontowego zajmowanego przez sień szerokości kamienicy, która nakryta była stropem, a od frontu doświetlały ją dwa duże prostokątne okna w profilowanych obramieniach (obecne sklepienie zastania pierwotne okna sieni).

c.d. historii na wkladce nr 1

13. Opis (sytuacja, materiał i konstrukcja, rzut, bryła, elewacje, wnętrza, wyposażenie, instalacje)

SYTUACJA

Kamienica usytuowana w centrum historycznego miasta, w narożniku ulic Długiej (ulica dochodząca od płd.-wsch. do rynku) i Trybunalskiej (prostopadłej do ul. Długiej, dochodzącej do niej od południa). Występuje pod podwójnym adresem, w opracowaniach z l. 70-tych pod adresem Trybunalska 1, obecnie Długa 6, a oficyna pod adresem Trybunalska 1. Parcela wydłużona w kierunku północ-południe, nieregularna, rozszerzająca się w części południowej, usytuowana dłuższym bokiem wzdłuż ul. Trybunalskiej, fasada szczytowa przylega do ul. Długiej. Połączona łącznikiem z oficyną ustawioną szczytowo do ul. Trybunalskiej. Wjazd na podwórze położone w części południowo-wschodniej przez bramę w łączniku od strony ul. Trybunalskiej.

MATERIAŁ, KONSTRUKCJA

Kamienica murowana z kamienia granitowego na zaprawie glinianej i piaskowo-wapiennej oraz z cegły pełnej, palonej na zaprawie piaskowo-wapiennej, obustronnie tynkowana.

Sklepienia i stropy. Nad piwnicami kamienne sklepienia kolebkowe z głębokimi lunetami. W paśmie wschodnim parteru frontowa sień przesklepiona kolebą z lunetami, za nią przechód sklepiony kolebą. W paśmie zachodnim trzy dawne wnętrza, obecnie nawzajem otwarte, sklepione kolebami z lunetami. Klatka schodowa sklepiona odcinkowo, korytarz do niej poprzecznie przylegający w poziomie I piętra nakryty kolebą z lunetami. Od wysokości I piętra kolebami pomieszczenia usytuowane w trakcie środkowym przy klatce schodowej. Stropy drewniane, nagie, też polichromowane. Powyżej stropów drewnianych płyty WPS na stalowych dźwigarach.

Dach i więźba. Dach mansardowy, z naczółkiem i ujęty szczytem od frontu, więźba dachowa drewniana, typu mansardowego. Pokrycie dachowe z dachówki ceramicznej karpiówki w koronkę.

Posadzki. W piwnicach – betonowe i granitowe (łom granitowy w piwnicy frontowej). W pomieszczeniach parteru (wszystkie pomieszczenia traktu zachodniego, sień i przechód) – posadzka z czerwonej ceramiki, przypominającej cegłę. W pomieszczeniach wyższych kondygnacji współczesne parkiety i biała drewniana podłoga, na podestach klatki schodowej parkiet, w sanitariatach i aneksach kuchennych ceramika. Posadzki współczesne.

Schody. Z sieni do piwnicy jednobiegowe do wysokości podestu, betonowe. Z podestu do głębszej piwnicy frontowej jeden krótki bieg schodów granitowych. Klatka schodowa dwubiegowa, murowana z cegły, stopnie drewniane.

Stolarka. Okna drewniane, krosnowe, zespolone, współczesne. Występują w kilku typach: podzielone krzyżowo profilowanymi listwami konstrukcyjnymi, o gęstych szprosach oraz podzielone krzyżowo z profilowanym ślęmieniem i pilasterkiem na przemyku. Malowane laserunkowo w kolorze ciemnobrązowym. W każdym stylizowane okucia współczesne. W parterze elewacji od strony ul. Trybunalskiej osłonięte kutymi, współczesnym kratami.

Drzwi wewnętrzne i zewnętrzne drewniane, płycinowe i deskowe, malowane laserunkowo w kolorze ciemnobrązowym. Witryna w fasadzie drewniana z przełomu XIX i XX w. o cechach neoklasycyzmu.

c.d. opisu na wkladce nr 1

14. Kubatura 3.170 m ³	15. Powierzchnia użytkowa 541,30 m ²	16. Przeznaczenie pierwotne kamienica mieszczańska	17. Użytkowanie obecne usługowe - biurowe
18. Prace budowlane i konserwatorskie, ich przebieg i dokumentacja (po 1945 r.) W 1945 r. – nie zniszczony 1959 – zdewastowany o uszkodzonych elementach konstrukcyjnych (wpis do karty zielnej M. Przyłęckiego z tego roku, w 1965 analogiczny wpis w tej karcie sporządzony przez M. Kutznera. 1979-84 – remont kapitalny z adaptacją, przeprowadzony w kamienicy i jej oficynach wg projektu J. Burka i Cz. Rachwała z 1979 r. na zlecenie MZB w Świdnicy. Nad stropami drewnianym założono stropy nośne WPS na stalowych dźwigarach w przerwach podłogowych, obniżono jedynie (by zmieścić płyty WPS strop traktu frontowego I piętra i tylny II piętra. Poddano remontowi więźbę dachową, wymieniono łączenie i pokrycie. Przemurowano stopnie klatki schodowej. Wykonano izolację, wymieniono instalacje. Stropy poddano renowacji i konserwacji. Odsłonięto detale kamienne na elewacjach i wewnątrz budynku, wymieniono tynki zewnętrzne rekonstruuując detal (także wejście z nadświetlem) i tynki wewnętrzne. Zakonserwowano witrynę sklepową. Wykonano nowe okna i drzwi z okuciami, kraty okienne, stopnie schodów, wszystkie posadzki.		19. Stan zachowania (fundamenty, ściany zewnętrzne, ściany wewnętrzne, sklepienia ,stropy, konstrukcje dachowe, pokrycie dachu, wyposażenie i instalacje) Ogólnie dobry, lekko zawilgocone i nie użytkowane piwnice.	
20. Najpilniejsze postulaty konserwatorskie Wskazane wietrzenie i zagospodarowanie piwnic, stanowiących piękne wnętrza (w okresie remontu kapitalnego planowane było urządzenie w nich lapidarium). Zabezpieczenie elementów kamiennych znajdujących się na podwórzu. Aktualizacja decyzji o wpisaniu do rejestru zabytków (wpisana jest kamienica przy Trybunalskiej- bez podania numeru, w oparciu o kartę ewidencyjną dla kamienicy przy ul. Nowotki ob. Długa , czyli tej kamienicy dotyczy). Dla obiektu łącznika i oficyny przy ul. Trybunalskiej 1 należy wykonać nowe karty ewidencyjne i wpisać je do rejestru zabytków.			

21. Akta archiwalne i źródła ikonograficzne (rodzaj, numer i miejsce przechowywania)

- Inwentaryzacja, J. Górniak, Wrocław 1972
- Badania architektoniczne, M. Kondratowicz, Wrocław, 1978 (SOZ Wałbrzych)
- Studium historyczne, Z. Bandurska, Wrocław, 1978
- Studium urbanistyczno-konserwatorskie bloków zabudowy staromiejskiej, Wrocław, L. Stanisławski, 1984, cz. 1. s. 134-135 (SOZ W -ch)
- Studium zabudowy kwartału urbanistycznego Długa, Plac Kościelny, Spółdzielcza, Trybunalska w Świdnicy, M. Chorowska, D. Karst, Cz. Lasota, M. Małachowicz, Wrocław, 1996, s. 15-18 i rys.

Ikonografia:

- Świdnica w roku 1623, G. Linzer – miedzioryt z roku 1690, odb. w zbiorach Muzeum Dawnego Kupiectwa w Świdnicy.
- Świdnica, widok z lotu ptaka z ok. 1743-47, Wernhera B, Muzeum Narodowe we Wrocławiu, sygn. 18932
- Mapa katastralna z 1895 r., Muzeum Dawnego Kupiectwa w Świdnicy
- Zdjęcie lotnicze z 1937 r., reprodukcja wg „Schweidnitz im Wandel der Zeiten”, Würzburg 1990, il. 55.

22. Bibliografia

- H. Schubert, Bilder aus der Geschichte der Stadt Schweidnitz, Schweidnitz 1911
- L. Nadler, Zum Schweidnitzer Stadtbild, Schlesische Geschichtsblätter, 1935
- D. Hanulanka, Świdnica, Wrocław 1973, s. 173
- S. Nowotny, W. Rośkowicz, Świdnica Przewodnik, Wrocław 1998, s. 27.

23. Uwagi różne**24. Opracowanie karty ewidencyjnej**

tekst E.Jakubaszek, M.Szarapo 09. 2003 r.

plany, rysunki M.Szarapo 09. 2003 r.

zdjęcia fotograf. M. Szarapo 09. 2003 r.

miejsce przechowywania negatywów SOZ Wrocław Delegatura w Wałbrzychu

KARTA PO WYPEŁNIENIU PODLEGA OCHRONIE NA PODSTAWIE PRZEPISÓW PRAWA AUTORSKIEGO

25. Adnotacje o inspekcjach, informacje o zmianach (daty, imiona i nazwiska wypełniających)**26. Załączniki**

Wkładki do karty ewidencyjnej zabytku nieruchomego szt. – 4

1. Miejscowość ŚWIDNICA	2. Obiekt (nazwa jak w karcie) kamienica mieszczańska, Długa 6 (Trybunalska 1)	3. Zawartość wkładki (nazwa obiektu lub materiału uzupełniającego) Ciąg dalszy opisu
---------------------------------------	---	---

c.d. historii – poz. nr 12

Wejście prostokątne znajdowało się poniżej w osi wschodniej. Taki stan kamienicy ilustruje rysunek Linzera z 1623 r. Po 1648 r. nastąpiła przebudowa klatki schodowej, zmieniono stropy i poziomy ich osadzenia z pozostawieniem układu wnętrza. Z tego okresu pochodzą zatem wszystkie stropy drewniane, w tym polichromowane. Podzielono obszerną sieć, zakładając sklepienia w trakcie frontowym, utworzono lokal sklepowy. W pożarze 1716 r. spłonął prawdopodobnie dach, który odbudowano, zmieniając kształt szczytu na wolutowy, widoczny na rysunku Wernera z ok. 1743-1747 r. . Na przełomie XIX i XX w. uproszczono formę szczytu, wykonano drewniane witryny fasady i portal zamknięty ostrym łukiem, usunięty w trakcie ostatniego remontu. Po wojnie zdewastowany, naruszona konstrukcja. W czasie ostatniego remontu przywrócono jej renesansowy charakter.

ciąg dalszy opisu - poz. nr 13.

RZUT. Budynek na rzucie zbliżonym do prostokąta, ustawionego krótszym bokiem wzdłuż ul. Długiej, boki dłuższe nierównoległe, w części tylnej ukośnie rozchylone na wschód i zachód, tak że elewacja tylna jest dłuższa od frontowej. Wejście główne do budynku w osi wschodnie fasady (od ul. Długiej) , tylne- w tej samej osi. Wejście do lokalu sklepowego w osi zachodniej elewacji frontowej. Piwnice trzytraktowe, jednopasmowe. Od frontu obszerna, wydłużona komora. W tylnej części mniejsza komora o osi sklepienia równoległej do krótszego boku kamienicy. Pomiedzy nimi korytarz z szerokim biegiem schodów. od podestu bieg schodów prostopadły , do wymienionego, usytuowany na północ do pogłębionej piwnicy frontowej. Parter trzytraktowy i dwupasmowy. W paśmie wschodnim od frontu sieć, z niej wejście na klatkę schodową usytuowaną w trakcie środkowym. Stąd wejście do piwnic. Za sienią przechód . W paśmie zachodnim w każdym trakcie po jednym, dziś szeroko między sobą otwartymi, pomieszczeniu. W wyższych kondygnacjach trzytraktowa. Trakt frontowy jedno i dwupasmowy – tam, gdzie wtórnie podzielono pierwotną jednoprzestrzenną izbę. Trakt środkowy trójpasmowy, w nim klatka schodowa, prostopadłe do niej korytarzyki i aneksy sanitariatów i kuchni. W trakcie tylnym jedna izba. Pomieszczenia kondygnacji naziemnych skomunikowane z pomieszczeniami łącznika .

BRYŁA

Zwarta, podpiwniczona, od wschodu na całej głębokości obudowana sąsiednią kamienicą, od południa częściowo obudowana bryłą niższego od niej łącznika ustawionego pomiędzy kamienicą i oficyną. Budynek czterokondygnacyjny, nakryty mansardowym dachem ze ściętym naczółkiem i szczytem od frontu. .

ELEWACJE

Fasada – od strony ul. Długiej, północna. Czterokondygnacyjna, trzyosiowa, w parterze - dwuosiowa. Cokół parteru wyłożony płytami piaskowcowymi. W osi lewej wejście do sieni w witrynie obramione drewnianą witryną z oknem wystawowym, flankowaną pilastrami i zwieńczoną gzymsem z płaskim fryzem poniżej- miejsce na reklamę. Wejście zachodnie- do lokalu sklepowego poprzez prostokątny otwór z nadświetlem ujęty prostym fazowanym obramieniem z piaskowca (współczesna rekonstrukcja). Z jego lewej strony filar z piaskowcowych regularnych kłębów i wydłużona pionowo wnęką ujęta fazowanym nadprożem z piaskowca. Okna wyższych kondygnacji prostokątne o zmniejszającej się ku górze wysokości, ujęte tynkowymi opaskami. Powyżej gzymsu koronującego opadającego nieco na skrajach fasady, szczyt dwuosiowy, artykułowany płaskimi lizenami, o uskokowych krawędziach. Tynk gładki o fakturze i kolorze piasku.

Elewacja boczna- od strony ul. Trybunalskiej, zachodnia . Cokół parteru wyłożony płytami piaskowcowymi. Czterokondygnacyjna, o nieregularnie rozmieszczonych osiach. Prostokątne okna różnej wielkości na poszczególnych kondygnacjach. Lewy narożnik na wysokości parteru obudowany przyporą. Dwie przypory w części środkowej , rozmieszczone nieregularnie, sięgają wysokości I piętra. Szkarpa narożnika południowego masywna, z wydzielonym cokołem , podzielona gzymсами na segmenty, zwieńczona jest namiotowym ceramicznym daszkiem. W osiach skrajnych, północnych parteru dwa prostokątne duże okna oddzielone słupem z regularnych piaskowcowych kłębów, ujęte wydatnym obramieniem kamiennym. Podzielona na cztery sekcje kamiennym, krzyżowym laskowaniem. Ponad nimi blendy okienne w regularnej osi północnej. W osi obok jedna blenda pomiędzy oknami I i II piętra. Za II przyporą oś różnej wielkości okien doświetlających korytarz przy klatce schodowej. Pozostałe osie regularne na II i III piętrze. Blendy okienne i okna ujęte prostymi opaskami tynkowymi. U podstawy dachu okap, komin i lukarna dachowa na osi. Tynk gładki o fakturze i kolorze piasku.

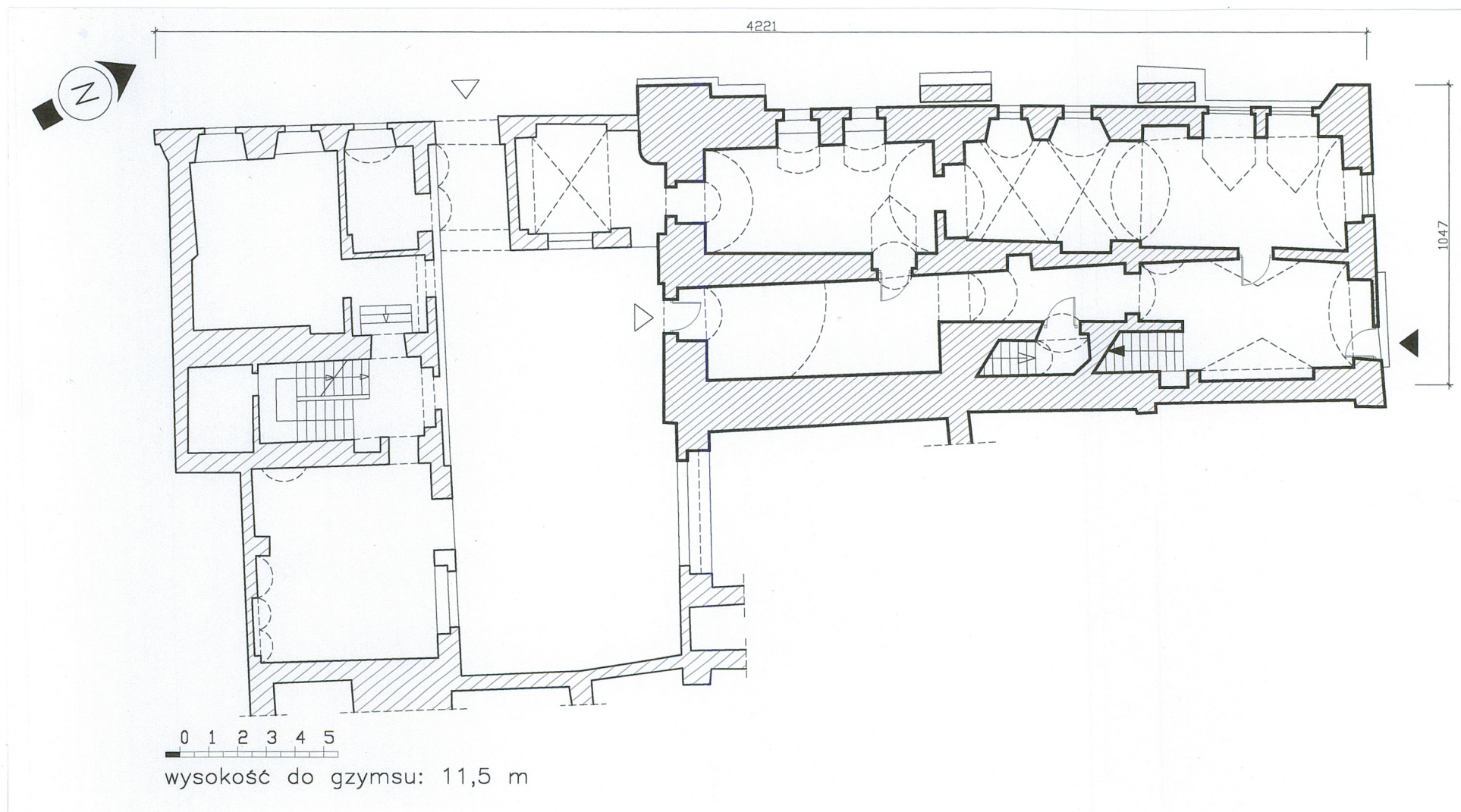
Elewacja tylna. Południowa, częściowo osłonięta łącznikiem łączącym kamienicę i oficynę, czterokondygnacyjna. Na parterze, w osi zachodniej, usytuowane prostokątne drzwi. Parter wydzielony odsadzką. Na I piętrze dwa zbliżone do siebie okna. Na II i III piętrze jedna oś okienna, centralnie, z lekkim przesunięciem w stronę narożnika. Ona w prostych tynkowych opaskach. Dach z okapem. Tynk gładki o fakturze i kolorze piasku

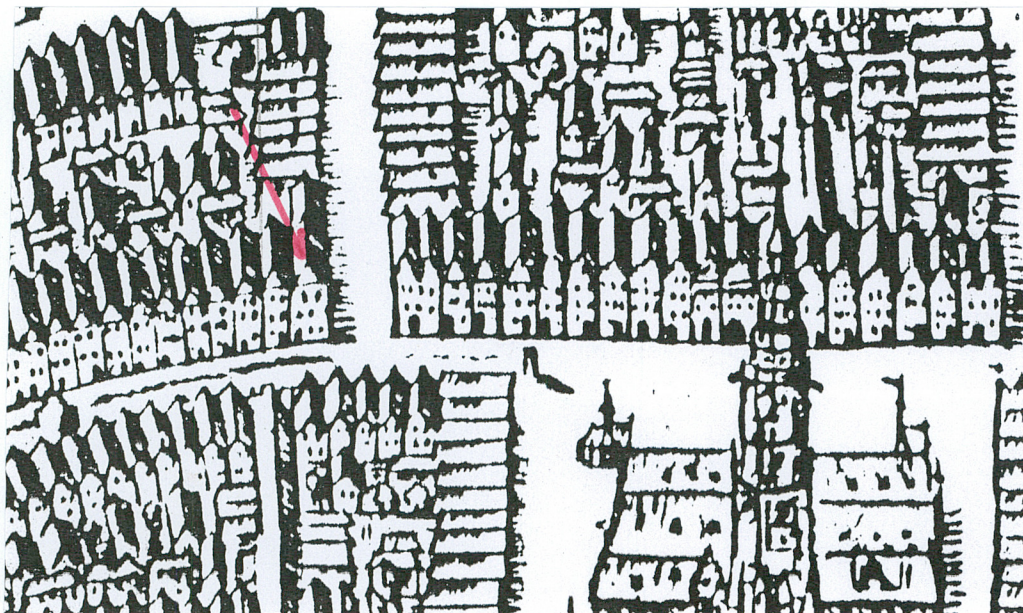
Wnętrza, wyposażenie. W trakcie frontowym obszerna, długa i szeroka, zagłębiona piwnica wychodząca pod ulicę poza ścianę fasady, nakryta kolebą o osi biegnącej wzdłuż ul. Trybunalskiej. W tyle płytsza komora piwniczna, między nimi korytarz, sklepienie kolebami o osiach prostopadłych do frontowej (XIII/ XIV, XIV/XV w.). Gotyckie portale zachowane w sieni- obramia otwór wejściowy do piwnicy oraz do wc z pierwszego podestu klatki schodowej. Z fazy gotyckiej dwa okna w kamiennych obramieniach w elewacji bocznej. Układ wnętrz z okresu fazy renesansowej, z tego też czasu zachowanych najwięcej sklepień parteru. Sklepienia traktu frontowego parteru, pomieszczeń traktu środkowego wyższych kondygnacji, klatka schodowa krojona nad wejściem na bieg schodów trójlistnym lub w formie elipsy nadwieszanej łukiem, pochodzą z fazy manierystyczno- wczesnobarokowej. Z tego czasu także drewniane, belkowe stropy z fazowanymi belkami, zachowane licznie od poziomu I piętra. Polichromowane - o barwnych motywach zwojów wici roślinnej na belkach oraz wsuwkach, utrzymane w błękicie i czerwieni – nad pomieszczeniem traktu tylnego I piętra i w pomieszczeniu łącznika II piętra.

Na podwórzu- leżące fragmenty kamieniarki, które w okresie remontu planowano umieścić je w lapidarium w piwnicy.

INSTALACJE - elektryczna, wod.- kan., gazowa, c. o. , wentylacyjna.

1. Miejscowość ŚWIDNICA	2. Obiekt (nazwa jak w karcie) kamienica mieszczańska, Długa 6 (Trybunalska 1)	3. Zawartość wkładki (nazwa obiektu lub materiału uzupełniającego rzut, ikonografia
---------------------------------------	--	--





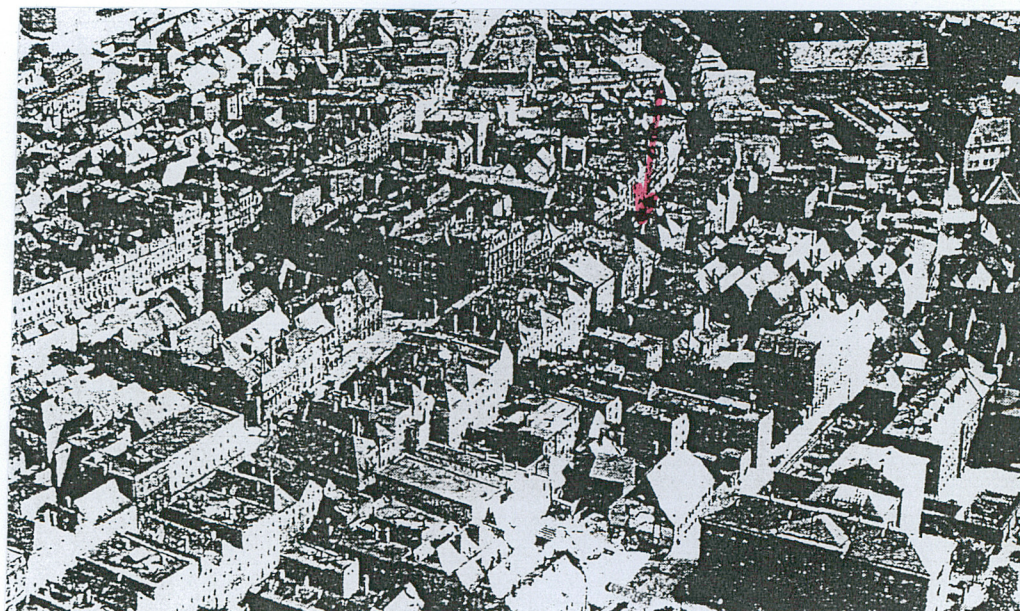
Świdnica w roku 1623, G. Linzer – miedzioryt z roku 1690



Świdnica, widok z lotu ptaka z ok. 1743-47, Wernhera B.



Mapa katastralna z 1895 r.



Zdjęcie lotnicze z 1937 r.

1. Miejscowość

ŚWIDNICA

2. Obiekt (nazwa jak w karcie)

kamienica mieszczańska,
Długa 6 (Trybunalska 1)

3. Zawartość wkładki (nazwa obiektu lub materiału uzupełniającego)

dokumentacja fotograficzna



Fasada - witryna



Fasada , piaskowcowe obramienie drzwi



Elewacja boczna od ul. Trybunalskiej



Elewacja boczna , piaskowcowe obramienia okien



Elewacja tylna



Piwnica traktu frontowego



Parter, sklep, trakt środkowy pasma zach.



Parter, sklep, trakt frontowy pasma zach.



Parter, sklep, trakt tylny pasma zach.



Parter, obecna sień w trakcie wschodnim

<p>1. Miejscowość</p> <p>ŚWIDNICA</p>	<p>2. Obiekt (nazwa jak w karcie)</p> <p>kamienica mieszczańska, Długa 6 (Trybunalska 1)</p>	<p>3. Zawartość wkładki (nazwa obiektu lub materiału uzupełniającego)</p> <p>dokumentacja fotograficzna</p>
--	---	--



I półpiętro- portal



Strop polichromowany, I piętro, trakt tylny



Korytarz I piętra



Korytarz II piętra, wejście na klatkę schodową



Izba, trakt tylny II piętra



Korytarz, III piętro



Izba, trakt frontowy III piętra



Kamienne fragmenty złożone na podwórzu