

1. Obiekt

DDM
BUDYNEK BIUROWY

WAŁBRZYCH

Magistrala
Pl. Obrońców Stalingradu 3

2. Czas powstania

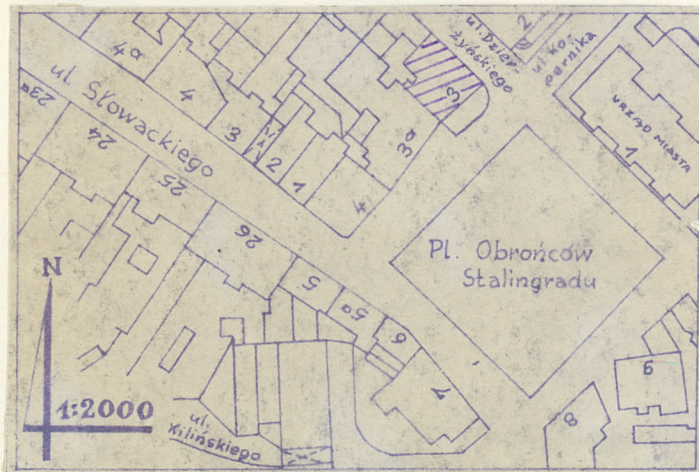
ok. 1875 r.

3. Miejscowość

WAŁBRZYCH

9109

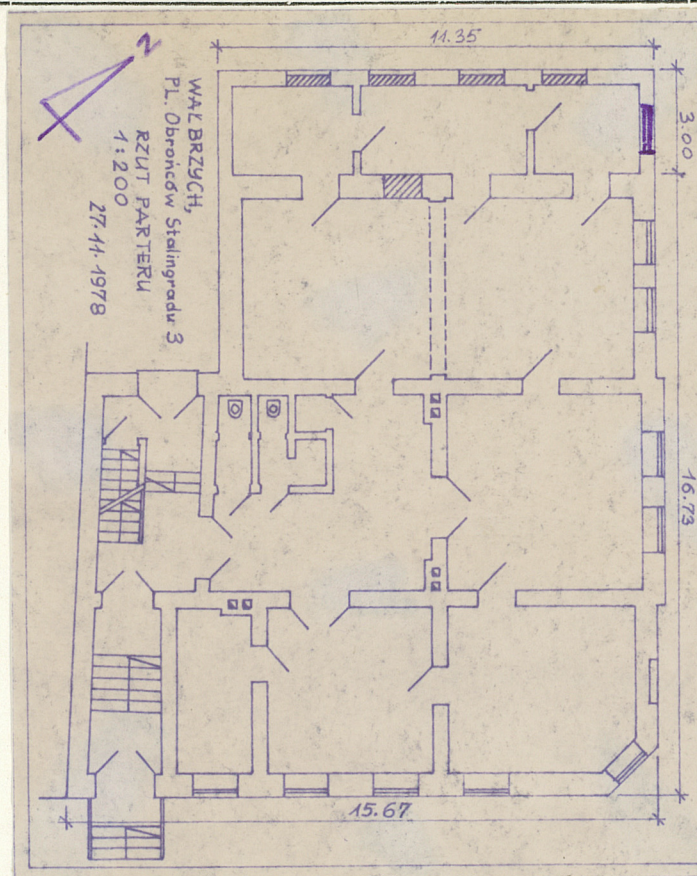
11. Zdjęcia, plan sytuacyjny, rzuty



Zbigniew Łabęcki

12.XI.1978

Wrocław, ul. Grabiszyńska 164/29

autor zdjęć
data wykonania
miejsce przechowywania negatywów

4. Adres

nr hipoteczny

5. Przynależność administracyjna

województwo wałbrzyskiegmina m. Wałbrzych
pow. wałbrzyski

6. Poprzednie nazwy miejscowości

Waldenburg - do 1945 r.

7. Przynależność administracyjna
przed 1.VI.1975województwo wrocławskiepowiat m. Wałbrzych

8. Właściciel i jego adres

Cech Rzemiosł Różnych

WAŁBRZYCH

Pl. Obrońców Stalingradu 3

9. Użytkownik i jego adres

J.W.

10. Rejestr zabytków

Nr 726/Wt data 16.03.1978

A/904/726/Wt

12. Autorzy, historia obiektu, określenia stylu.

Brak danych o autorze.

Datę budowy ustalono w przybliżeniu na podstawie porównania zachowanych planów miasta.

Budynek użytkowany do 1945 r. w całości jako mieszkalny.

W latach 1945 - 1976 użytkowano parter do celów biurowych, od 1976 r. cały budynek został przeznaczony na cele biurowe.

Budynek w stylu eklektyzmu romantycznego.

13. Opis (sytuacja, materiał i konstrukcja, rzut, bryła, elewacje, dach, wnętrze wyposażenie, instalacje)

Budynek narożny w zabudowie zwartej, trzykondygnacyjny, podpiwniczony w całości. W narożniku północnej pierzei Placu ~~Bzierzyńskiego~~ Obróńców Stalingradu a ulicy Dzierżyńskiego.

Budynek trzytraktowy. Rzut zwarty niesymetryczny. Bryła zwarta niesymetryczna. W parterze sięń przelotowa z boku budynku, z klatką schodową dwubiegową powrotną.

Murowany z cegły. Grubość ścian nośnych = 60 cm. Stropy drewniane, nad piwnicami stropy odcinkowe. Schody do piwnicy i na I piętrze kamienne policzkowe nakładane, wyżej drewniane policzkowe oparte na belkach. W sieni schodki granitowe. Podłogi z drewna miękkiego /z desek/ na legarach. W części pomieszczeń parkiet z klepki z drewna twardego. W sieni posadzka ceramiczna z płytek wielobarwnych sześciokątnych.

Dach o konstrukcji mieszanej: pulpitowy i dwuspadowy niesymetryczny. Więźba dachowa drewniana pulpitowa i jętkowa. Krycie papą bitumiczną.

Drzwi drewniane płycinowe. Okna skrzynkowe podwójne.

Elewacje otynkowane. Dwie elewacje frontowe - południowa i wschodnia.

Naroże ścięte z balkonem o ozdobnej metalowej balustradzie na I piętrze.

Elewacje podzielone poziomo gzymsami międzykondygnacyjnymi.

Okna w prostych opaskach słabo profilowanymi. Okna I piętra postawione na wykrępowanym gzymsie. Pola między oknami i Piętra a gzymsem międzykondygnacyjnym wypełnione prostą geometryczną dekoracją w tynku.

Srodki obu elewacji lekko zryzalitowane i zwieńczone niskimi trójkątnymi tympanonami.

W elewacji północnej /tylnej/ parterowa dobudówka o konstrukcji mieszanej - mur z cegieł i szachulcowy, z drewnianą werandą na piętrze ozdobioną silnie zniszczoną ażurową drewnianą dekoracją wycinankową /laubzegową/.

Drzwi wejściowe posiadają dekorację snycerską i ozdobną metalową kratkę.

Wejście do budynku przez krótkie schodki zewnętrzne, kamienne z prostą metalową balustradą.

Budynek wyposażony w instalacje: elektryczną, gazową, wodociągową i kanalizacyjną. Ogrzewanie centralne lokalne.

14. Kubatura	15. Powierzchnia użytkowa	16. Przeznaczenie pierwotne	17. Użytkowanie obecne
3,568 m ³	752 m ²	Budynek mieszkalny.	Budynek biurowy.
18. Prace budowlane i konserwatorskie, ich przebieg i dokumentacja 1976 - Remont kapitalny pomieszczeń, wykonanie pionu sanitariatów, zamurowanie części otworów, wykonanie instalacji c.o.		19. Stan zachowania (fundamenty, ściany zewnętrzne, ściany wewnętrzne, sklepienia, stropy, konstrukcje dachowe, pokrycie dachu, wyposażenie i instalacje) Wewnątrz budynku brak jest widocznych śladów zniszczenia. Silnie zniszczone elewacje, ubytki tynków zewnętrznych i ich zniszczenie przez wilgoć. W elewacji północnej /tylnej/ na piętrze nad przybudówką znajduje się drewniana weranda, nieużytkowana, o oknach pozbawionych szyb i licznych uszkodzeniach, w ogólnym bardzo złym stanie technicznym.	
20. Najpilniejsze postulaty konserwatorskie W 1979 roku przewidywany jest remont elewacji - winien on się odbyć pod nadzorem konserwatorskim. Ważnym jest odremontowanie drewnianej werandy, będącej ciekawym zabytkiem sztuki stolarskiej i snycerskiej.			

21. Akta archiwalne (rodzaj akt, numer i miejsce przechowywania)

Brak.

22. Bibliografia

Brak.

23. Źródła ikonograficzne i fotografie (rodzaj, miejsce przechowywania, sygnatury)

Brak.

24. Uwagi różne

25. Wypełnił

Zbigniew Łabęcki

26. Sprawdził

