

788/36

DOLNOŚLĄSKIE

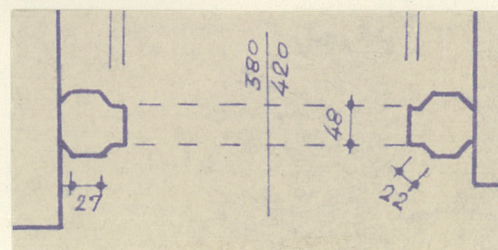
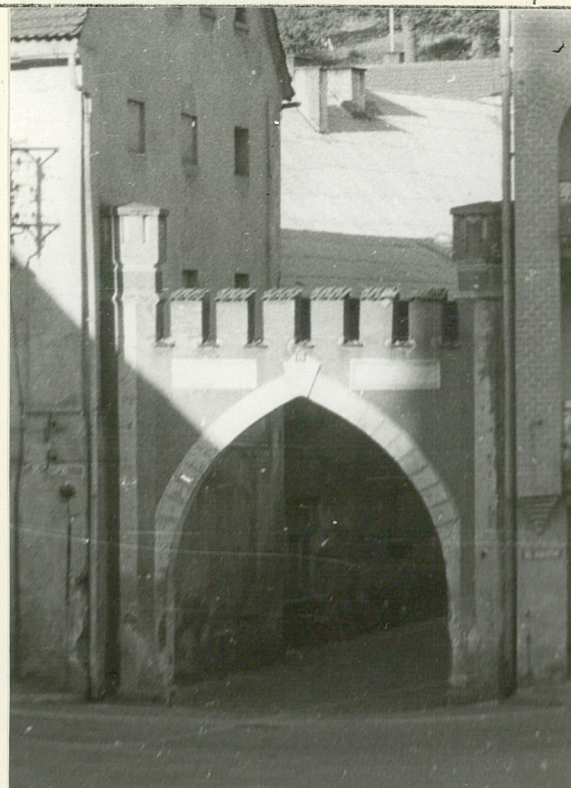
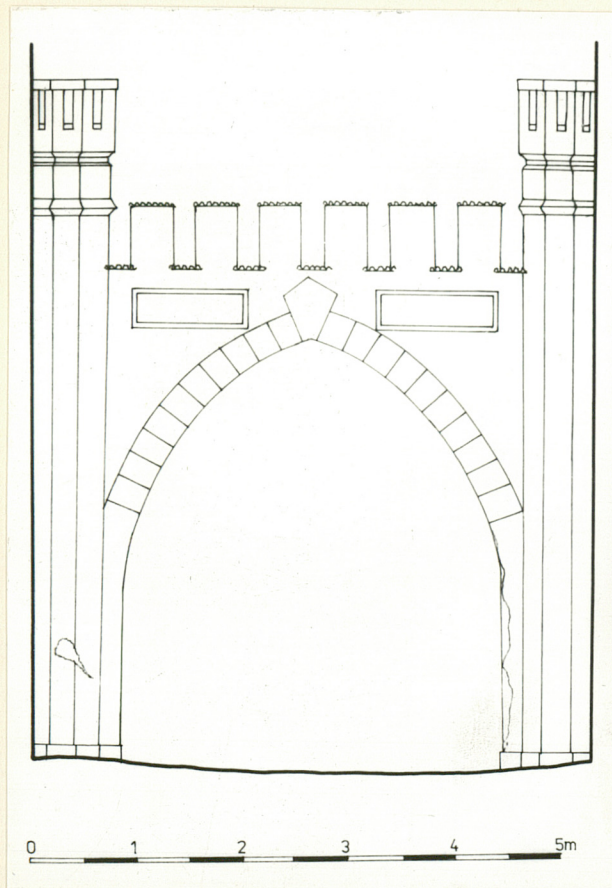
1. Obiekt  
BRAMA W DOLINIE JOZAFATA /obiekt kalwaryjnego zespołu pielgrzymkowego, por. karta zbiorcza: kalwaria wambierzycka, nr 60/

2. Czas powstania  
koniec XIX w.

3. Miejscowość  
WAMBIERZYCE

6982

11. Zdjęcia, plan sytuacyjny, rzuty, elewacje



0 1 2 3m

Plan sytuacyjny zamieszczono w poz. nr 13

Anna Mitkowska  
lipiec 1976 r.

autor zdjęć  
data wykonania  
miejsce przechowywania negatywów

ul. Michałowskiego 5 m.6., 31-126 Kraków  
/w posiadaniu prywatnym/

4. Adres  
Wambierzyce  
Pl. 25-lecia  
nr hipoteczny

Kat. 8  
Wambierzyce, Maria Pomny

5. Przynależność administracyjna

województwo  
wałbrzyskie

gmina  
Radków

pow. ul. ODZIKO

6. Poprzednie nazwy miejscowości  
Albendorf/XVI-  
-XXw./, Hl. Gottesstadt/XIXw./, Wam-  
-ber/XIXw./, Jerozolima Kłodzka  
XVIII-XIXw./, Albertivilla/XIII-  
XVw./, Wieś Wojciecha/XIII-XVw./

7. Przynależność administracyjna  
przed 1.VI.1975

województwo  
wrocławskie

powiat  
Nowa Ruda

8. Właściciel i jego adres  
Parafia Rzym.  
- Katol. w Wambierzycach,  
Pl. 25-lecia 18/20,  
57-411 Wambierzyce

9. Użytkownik i jego adres  
Parafia Rzym.  
- Katol. w Wambierzycach,  
Pl. 25-lecia 18/20,  
57-411 Wambierzyce

10. Rejestr zabytków

Nr 535/1947 data 7.11.1968

12. Autorzy, historia obiektu, określenia stylu.

Brama istniejąca w pocz. XIX w. wykonana była przez budowniczego Brodislausa i rzeźbiarza Hoffmanna.

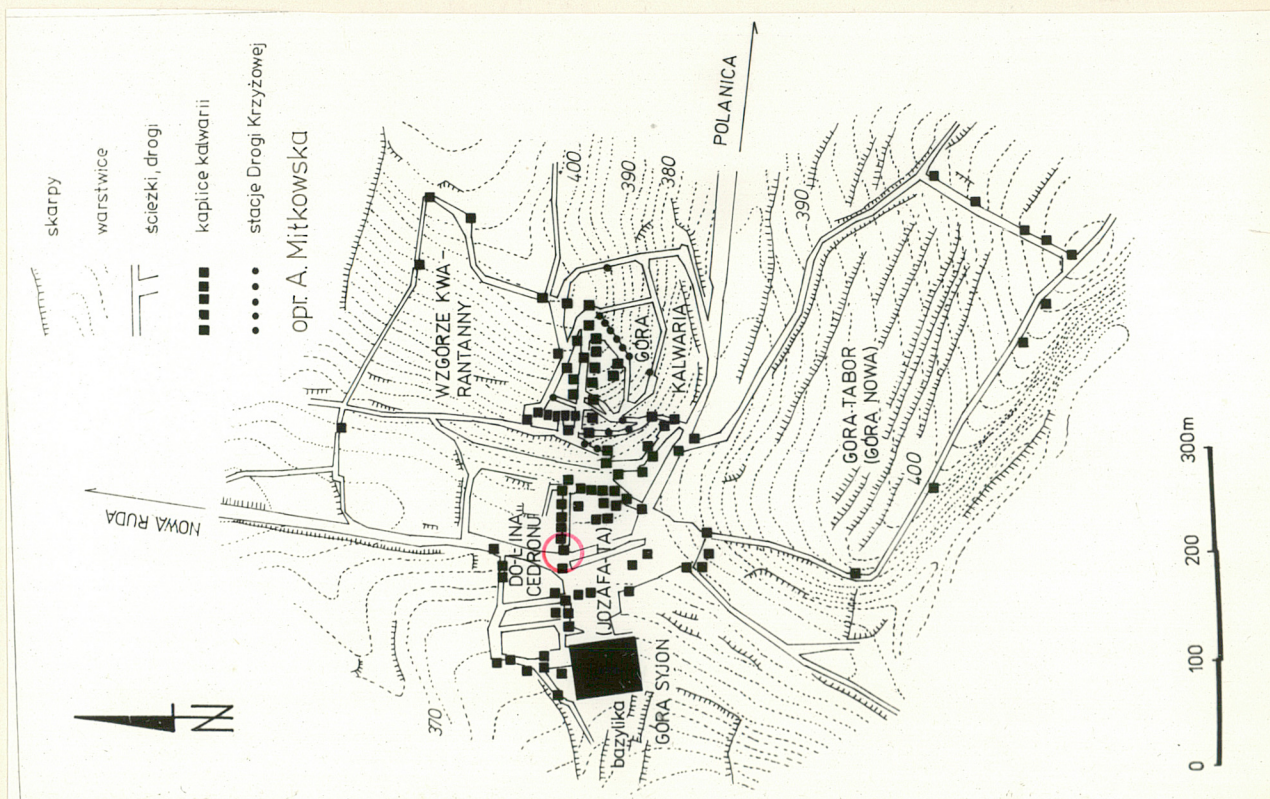
Brama w Dolinie Jozafata, podobnie jak i pozostałe obiekty kalwarii wambierzyckiej, powstała ok. 1683 r. jako budowla drewniana, którą na przełomie XVII i XVIII w. zastąpiono nową murywaną. W 1808 r. bramę zbudowano ponownie /Brodislaus i Hoffmann/ nadając jej formy klasycystyczne - z pilastrami i galerią, na której stała antyczna waza i 2 figury aniołów.

Dzisiejsza brama pochodzi z czasów przebudowy wykonanej w 1897 r. i jest budowlą neogotycką.

13. Opis (sytuacja, materiał i konstrukcja, rzut, bryła, elewacje, dach, wnętrze wyposażenie, instalacje)

Bramę w Dolinie Jozafata zlokalizowano w centrum Wambierzyc, we wschodniej pierzei rynku /Pl. 25 -lecia/. Jest to budowla murowana, tynkowana, wzniesiona na planie dwóch 8 -boków. Zgodnie zkompozycyjnymi wymogami założeń kalwaryjnych formą architektoniczną pozorować ma zabudowę jerozolimską. Brama o ostrołukowym kształcie zwieńczona została blankami i dwoma wieżyczkami, które pokryto dachówką. Obiekt nie posiada instalacji.

cd. poz. nr 11 - plan sytuacyjny



|   |   |  |  |
|---|---|--|--|
| <p>14. Kubatura</p> <p>18 m<sup>3</sup></p>   | <p>15. Powierzchnia użytkowa</p> <p>-</p> | <p>16. Przeznaczenie pierwotne</p> <p>pielgrzymkowe</p>  | <p>17. Użytkowanie obecne</p> <p>pielgrzymkowe</p> |
| <p>18. Prace budowlane i konserwatorskie, ich przebieg i dokumentacja</p> <p>Ostatnie poważniejsze prace konserwatorskie prowadzono w obiekcie w pierwszych latach XX wieku.</p> <p>Obecnie trwają przygotowania do podjęcia remontów wszystkich obiektów kalwarii wambierzyckiej /patrz: R. Szewczyk, Ekspertyza techniczna ...Bazyliki, Kaplic Kalwarii w Wambierzycach, Wrocław 1972, maszynopis w Biurze Studiów i Dokumentacji Zabytków we Wrocławiu, ul. Bernardyńska 5/.</p> |   | <p>19. Stan zachowania (fundamenty, ściany zewnętrzne, ściany wewnętrzne, sklepienia, stropy, konstrukcje dachowe, pokrycie dachu, wyposażenie i instalacje)</p> <p>Zawilgocenia fundamentów i filarów bramy. Ubytki tynków.</p> |  |
| <p>20. Najpilniejsze postulaty konserwatorskie</p> <p>Osuszenie fundamentów i filarów bramy, wykonanie urządzeń odwadniających. Odnowienie tynków.</p>  |   |  |  |

21. Akta archiwalne (rodzaj akt, numer i miejsce przechowywania)

Dokumenty archiwum parafialnego dotyczące kalwarii w Wambierzycach uległy zniszczeniu.

22. Bibliografia

1. Andächtige Betrachtungen ...zu Albendorf, Albendorf /1822/; wyd. II Wünschelburg 1898.
2. J.D. Hatscher, Der Wallfahrtsort Albendorf, Albendorf /1858/; wyd. II Albendorf 1870.
3. A. Mitkowska, Kalwaria wambierzycka i założenia kalwaryjne na Śląsku, Wrocław 1978, rozprawa doktorska, maszynopis w Bibliotece Głównej Politechniki Wrocławskiej, Wyb. Wyspiańskiego 27 i w Bibl. Inst. Hist. Arch., Sztuki i Techniki Polit. Wr., ul. Prusa 53/55 /w pracy zamieszczono pełny spis literatury dotyczącej kalwarii w Wambierzycach./
4. E. Zimmer, Albendorf ..., Breslau 1898.
5. E. Zimmer, Kurze Geschichte des Wallfahrtsortes Albendorf, Breslau 1908.

23. Źródła ikonograficzne i fotografie (rodzaj, miejsce przechowywania, sygnatury)

Widok bramy: Ansicht des Calvariberges von der Kirche ab, w: Hatscher 1870 /poz. bibl. nr 2/, przed kartą tytułową. Biblioteka Uniwersytetu Wrocławskiego, Gabinet Śląsko - Łużycki, ul. Św. Jadwigi 3/4., sygn.: 977 I.


Zdjęcie bramy: Der Kalvarienberg von der Kirche aus, w: Zimmer, Albendorf /poz. bibl. nr 4/, po. s. 304.

Bibl. Uniw. Wr., GŚŁ., ul. Św. Jadwigi 3/4., sygn.: 11652 II.

24. Uwagi różne

25. Wypełnił

Anna Mitkowska  
Wrocław, 28.08.1978.



26. Sprawdził