

1. Obiekt

1007/1 OWCZARNIA

2. Czas powstania

1823 r.

3. Miejscowość

DAMIANOWO

4. Adres

Damianowo nr 23  
59-259 Udanin

nr hipoteczny

5. Przynależność administracyjna

województwo legnickie

gmina Udanin

pow. ŚRODA ŚL.

6. Poprzednie nazwy miejscowości

VILLA DAMIANI  
DAMSDORF

7. Przynależność administracyjna  
przed 1.VI.1975 r.

województwo wrocławskie

powiat Środa Śląska

8. Właściciel i jego adres

PGR Damianowo  
59-259 Udanin

9. Użytkownik i jego adres

PGR Damianowo  
59-259 Udanin

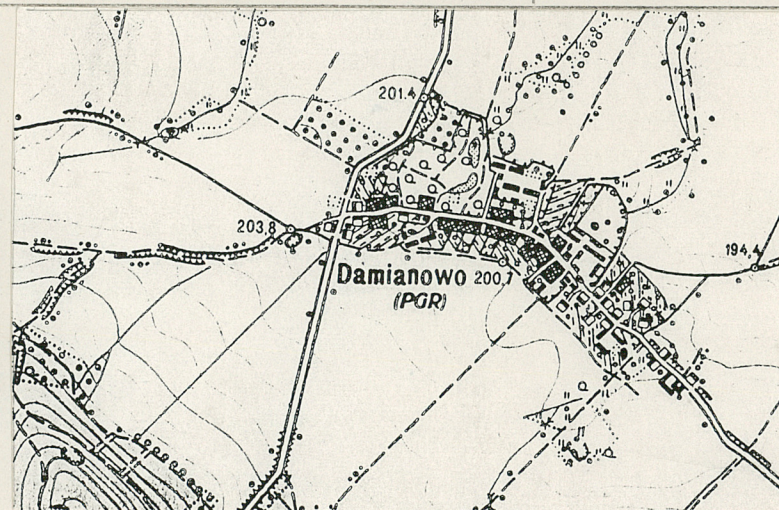
10. Rejestr zabytków

A/1272/525/L

Nr

data

13.05.1977r.

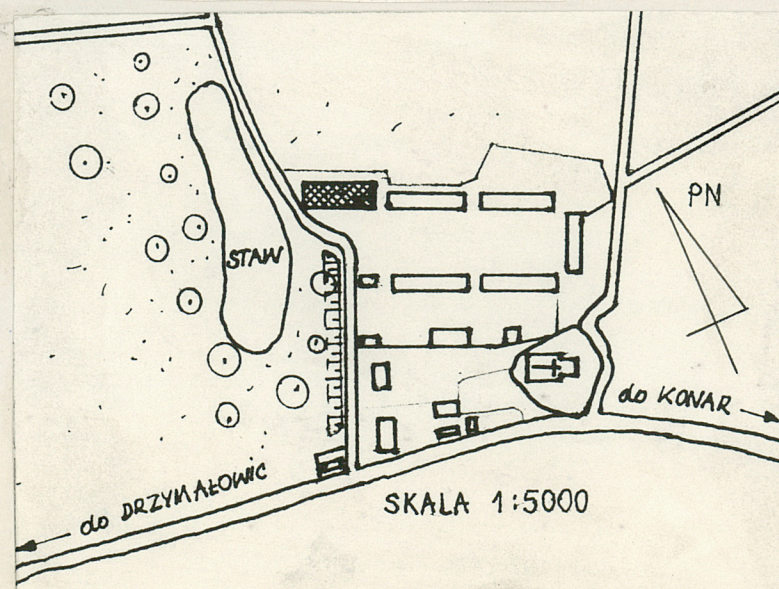
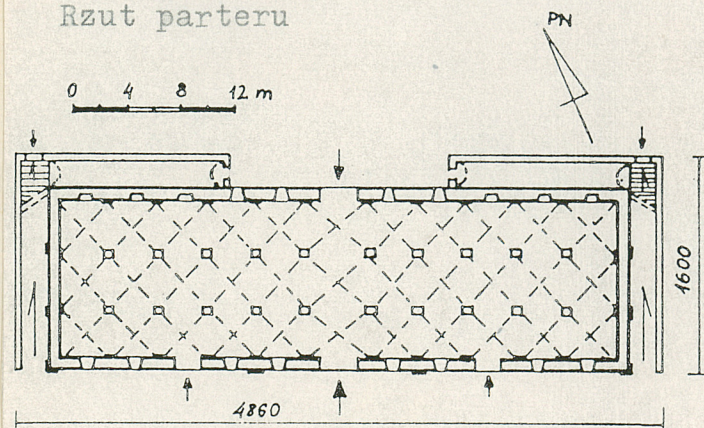


Orientacja-Skala 1:25 000



Owczarnia-widok od strony pd.

Rzut parteru



SKALA 1:5000

Sytuacja

autor zdjęć Zbigniew Kraska  
data wykonania wrzesień, 1991  
miejsce przechowywania negatywów PSOZ Legnica



12. Autorzy, historia obiektu, określenia stylu.

Miejscowość wzmiankowana w 1305r. W 1576r. własność Melchiora Vietora i rodu Schellendorfów. W latach 1742-1766 majątek /pałac, park za-budowania folwarczne/ należał do Carla Erdmana von Latovskiego, następnie jego żony Friedoriki z d. Debschütz, od 1776r. własność Sigi-smunda von Schweinitz, potem jego żony z d. von Latovski, która w r. 1800 - już jako żona C. von Stange-sprzedała wieś Carlowi Andreasowi von Richthofenowi, którego rodzina władała nią aż do II wojny światowej. Byli to: dr praw Karl Otto von Ri-chthofen do 1888r., Karl Friedrich v.R. do pocz.XXw., dr fil.Günther v. R. Owczarnia została zbudowana przez pierwszego z w/w Richthoferów w r. 1823, natomiast folwark rozbudował Carl Otto w 2 poł.XIXw. Po II woj-nie aż do dziś owczarnię wykorzy-stuje PGR w Damianowie.

13. Opis (sytuacja, materiał i konstrukcja, rzut, bryła; elewacje, dach wnętrze wyposażenie, instalacje)

Sytuacja: obiekt wolnostojący w pn.-wsch. części założenia pałacowe-parkowego, na płaskim terenie, w sąsiedztwie zabudowań gospodarczych i mieszkalnych, w centrum wsi, ok. 150m od drogi Konary-Goczałków i Księżyce.

Materiał i konstrukcja: fundamenty ciągłe z kamienia łamanego /łupek ilasty/ na zaprawie wapiennej. Ściany z kamienia j.w. i cegły /szczyty/ o wątku główkowym i przemieszczanym. Glify okienne i drzwiowe w ce-gle. Ściany wewnątrz otynkowane gruboziarnistym tynkiem wapiennym. Pro-gi drzwiowe i filary sklepienne piaskowcowe. Wymalowania wapienne.

Sklepienia: krzyżowe w piwnicach i 1 kondygnacji, kolebkowe w koryta-rzach do piwnic i w pomieszczeniach pod podjazdami.

Wieżba dachowa: jętkowa z płatwią stropową i jętkowa z płatwią stropo-wą z podparciem dwoma słupami.

Dach: 2-spadowy z lukarnami półokrągłymi murowanymi i deskowymi w for-mie wolicz oczu, kryty dachówką karpiówką podwójnie w koronkę, przeni-knięty 2-spadowym dachem trójkątnego szczytu, krytego j.w.

Posadzki: klepiska w piwnicach oraz obu kondygnacjach.

Schody: brak. Funkcję tę spełniają podjazdy zbudowane z cegły ułożonej warstwowo wątkiem przemieszczanym, ograniczone ścianą i balustradą z łu-pka. Balustrady nakryte cegłą klinkierową.

Otwory okienne: prostokątne i łukowe odcinkowe, okna krosnowe, 3-pozio-mowe, 2-dzielne, 2-skrzydłowe, ze stałym słupkiem /zachowane szczątko-wo/; drzwiowe - półokrągłe, łukowe odcinkowe, prostokątne, drzwi- de-skowe, 2-skrzydłowe, półokrągłe na zawiasach pasowych i j.w. ale pro-stokątne; także 1-skrzydłowe prostokątne, deskowe, ażurowe.

Rzut: w formie wydłużonego prostokąta z dwoma symetrycznymi dobudówka-mi i podjazdami w narożach. Obiekt 1-traktowy, 11-przęsłowy, z głównym ciągiem komunikacyjnym przelotowym w osi symetrii, z dwoma odrębnymi wejściami do piwnic i na poddasze.

Bryła: zwarta, symetryczna, w formie wydłużonego prostopadłościanu, 2-kondygnacyjna z otwartym poddaszem, częściowo podpiwniczona, wsparta na niskim cokole, zamknięta w narożach 2-kondygnacyjnymi podjazdami.



14. Kubatura 8.400 m <sup>3</sup>	15. Powierzchnia użytkowa 1750 m <sup>2</sup>	16. Przeznaczenie pierwotne owczarnia	17. Użytkowanie obecne owczarnia
18. Prace budowlane i konserwatorskie, ich przebieg i dokumentacja  1989 - remont dachu i więźby. Brak dokumentacji.		19. Stan zachowania (fundamenty, ściany zewnętrzne, ściany wewnętrzne, sklepienia, stropy konstrukcje dachowe, pokrycie dachu, wyposażenie i instalacje)  - fundamenty - zawilgocone, ubytki kamienia, brak tynków - ściany zewnętrzne i wewnętrzne - zniszczone tynki, ubytki rzędu 80% - sklepienia - w korpusie dobre, w przybudówkach zniszczone - więźba - z ubytkami, zaatakowana drewnojadami - pokrycie dachu - nieznaczne ubytki - instalacje - stan dobry	
20. Najpilniejsze postulaty konserwatorskie  - odwodnić obiekt - uzupełnić ściany i konstrukcje - otynkować ściany zewnętrzne i wewnętrzne - uzupełnić brakujące okna - zrekonstruować dobudówki - zakonserwować więźbę dachową - naprawić podjazdy			



21. Akta archiwalne (rodzaj akt, numer i miejsce przechowywania)

22. Bibliografia

- Zimmermann F.: Beytrage zur Beschreibung von Schlesien, Brieg
- Richter C.F.M.: Historisch-Topographische Beschreibung Strieganer Kreises, Striegan 1829, s. 437-438
- Knie J.G.: Alfab.-statist.-topogr. Übersicht der Dorfer, Flechen, Städte und anderen Orte, Breslau 1845, s. 90
- Pastorff M.: Schlesische Güter- Adressbuch, Breslau 1917, 1930
- Krame A.: Wappen und Handbuch ..., Goerlitz 1901-4 s. 100

23. Źródła ikonograficzne i fotografie (rodzaj, miejsce przechowywania, sygnatury)

24. Uwagi różne

25. Wypełnił

Zbigniew Kraska

imię i nazwisko

data 15 listopad 1991

26. Sprawdził

imię i nazwisko

data

27. Załączniki

wkładki z opisem - szt. 1  
wkładki z fotografiami - szt. 3



1. Miejscowość Damianowo	2. Obiekt (nazwa jak w karcie) owczarnia	3. Zawartość wkładki (nazwa obiektu lub materiału uzupełniającego) ciąg dalszy opisu
-----------------------------	---	---

Obiekt nakryty wysokim 2-spadowym dachem, którego pd. połacie wygięta faliście nad 2 lukarnami murowanymi, półokrągłymi i przecięta 2-spadowym dachem trójkątnego szczytu. W połaci pn. drewniane lukarny w typie wole oko.

### Elewacje:

Elewacja frontowa, główna południowa: 2-kondygnacyjna, 11-osiowa, symetryczna, na niskim cokole, częściowo podpiwniczona /2 skryjne osie z każdej strony/. Brak tynków do wysokości okien 2 kondygnacji uniemożliwia dostrzeżenie podziałów poziomych, które akcentowane są jedynie przez regularne rozmieszczone małe, prostokątne otwory wentylacyjne między 1 i 2 kondygnacją oraz pod gzymsem wieńczącym, uskokowym. Podziały pionowe - 2 lizenami wydzielającymi 3-osiową część środkową i 2 narożnymi. Część środkowa 2-kondygnacyjna, z trójkątnym frontonem; w osi wejście główne do owczarni, półokrągłe, zamykane drzwiami drewnianymi, spągowymi, 2-skrzydłowymi na zawiasach pasowych. Wyżej - otwór drzwiowy, łukowy, odcinkowy, drzwi drewniane, listwowe na zawiasach pasowych, 1-skrzydłowe. Na 1 i 2 kondygnacji po 2 prostokątne otwory okienne z nadprożem i ławą ceglana, w gładkiej opasce /tylko na 2 kondygnacji/. Trójkątny szczyt ceglany, otynkowany. W tympanonie łukowy, odcinkowy otwór okienny w gładkim obramieniu w tynku i półokrągłym łuku wspartym na belce z podwieszonym fryzem kostkowym także w tynku. Wyżej identycznie wyodrębniona płycina o trójkątnym kształcie, w której małe okienko /obecnie gołębnik/.

Elewacje boczne 4-osiowe z łukowym, odcinkowym otworem wejściowym w 3 osi od każdego narożnika, zamykanym drzwiami prostokątnymi, spągowymi, 2-skrzydłowymi na zawiasach pasowych. W cokole w 2 skrajnych osiach odcinkowo zamknięte otwory piwniczne. Wszystkie otwory okienne 1 i 2 kondygnacji prostokątne w opaskach z tynku. Ponad osią drzwiową półokrągłe murowane lukarny z łukowym oknem i dekoracją jak w trójkątnym szczycie. Zada-szenie lukarny - faliste, o ostrym spadku prowadzonym od kalenicy, w której na całej długości regularnie rozmieszczone blaszane wywietrzniki. Przy ścianach szczytowych po 1 kominie ceglany, 2-kanalowy.

Elewacja wschodnia: szczytowa, 1-kondygnacyjna, dzielona poziomo gzymsem na wysokości gzymsu wieńczącego elewacji frontowej, mocno wysadzonym, profilowanym, krytym dachówką karpiówką. Podział pionowy 4 lizenami na 3 przęsła. Od lewej ku prawej stronie wznosi się przez całą szerokość elewacji podjazd transportowy z kamienia łamanego i cegły, prowadzący poza ścianę szczytową, gdzie skręcając wznosi się do poziomu 2 kondygnacji. Od strony wsch. podjazd jest odsłonięty, od strony pn. nakryty 1-spadowym dachem, stanowiącym przedłużenie połaci dachu korpusu. Szczyt zdobiony płycinami w cegle i tynku opracowanymi identycznie, jak wcześniej opisany sz

Wkładkę założył: ..... Zbigniew Kraska 15.11.91r.  
(imię, nazwisko, data)

Miejsce przechowywania negatywów: ..... PSOZ Legnica

Wzór ODŻ 1978 r.



szczyt trójkątny pd. elewacji. Dodatkowo w środku pola płyciny półokrągłej znajduje się piaskowcowa kwadratowa tablica z wygrawerowanym napisem: " C.A.J. / Freih. Richthofen/ 1823 ".

Elewacja północna: symetryczna, 2-kondygnacyjna, 11-osiowa, wsparta na niskim cokole, flankowana dwoma dobudówkami podjazdów. Podział pionowy elewacji wyznaczają 2 lizeny wyodrębniające 3-osiową część środkową. Na osi symetrii otwory drzwiowe, analogiczne w formie i zamknięte jak w elewacji frontowej, przy czym w 2 kondygnacji zachowały się elementy stalowego podestu i oprzyrządowania /dźwig?/ świadczące o transportowych funkcjach otworu. W obu kondygnacjach po 2 okna krosnowe, prostokątne, 4-poziomowe, 2-dzielne, 2-skrzydłowe, ze stałym słupkiem. Elewację flankują 2 dobudówki, 2-kondygnacyjne, 3-osiowe, o wysokości 2/3 korpusu, kryte dachem 1-spadowym, stanowiącym przedłużenie połaci dachu korpusu. Obie dobudówki są w ruinie, ale ich kształt i układ jest czytelny: brak podziałów poziomych i pionowych, w osiach skrajnych półokrągłe otwory drzwiowe /w przybudówce wsch. zamurowany/, w pozostałych osiach 1 i 2 kondygnacji prostokątne otwory okienne. Elewacje szczytowe dobudówek 2-kondygnacyjne, 1-osiowe z otworem drzwiowym w 1 kondygnacji prowadzącym do wnętrza pod podjazdem. W połaci dachu korpusu 4 lukarny typu wole oko, regularnie rozmieszczone.

Elewacja zachodnia: analogiczna jak wsch., z tym, że podjazd biegnie ze strony prawej nalewą /pn./, a wszędzie nie ma tablicy erekcyjnej.

Wnętrze: układ korpusu 3-traktowy, wnętrze halowe, nakryte w całości sklepieniami krzyżowymi wspartymi na kolumnach z bazami i głowicami kostkowymi oraz na półfilarach ściennych, szerokości 3 przęseł, długości 11 przęseł. Ściany spięte stalowymi kotwami. Wnętrze 2 kondygnacji otwarte na poddasze powtarza układ kolumn parteru układem słupów drewnianych więźby, stojących na kamiennej podstawie o formie jak na parterze. Belki wiązarów wsparte na murze i podparte płatwiami leżącymi na słupach. Przy ścianach szczytowych 2 kanałowe kominy. Piwnice - sklepienie krzyżowo, wsparte na filarach kwadratowych z łupka i półfilarach ściennych, 2 przęsłowe. Wnęka pod podjazdem sklepiena kolebkowo ceglą.

Instalacje: wodociągowa, elektryczna nadtynkowa, odgromowa.



1. Miejscowość	2. Obiekt (nazwa jak w karcie)	3. Zawartość wkładki (nazwa obiektu lub materiału uzupełniającego)
DAMIANOWO	OWCZARNIA	FOTOGRAFIE



1.



2



3

1. Elewacja frontowa południowa
2. Elewacja zachodnia
3. Elewacja północna
4. Elewacja wschodnia
5. Mur przy owczarni



4



5

Wkładkę założył: Zbigniew Kraska, 11.11.1991r.  
(Imię, nazwisko, data)

Miejsce przechowywania negatywów: PSOZ Legnica

Wzór ODŻ 1978 r.





8



9

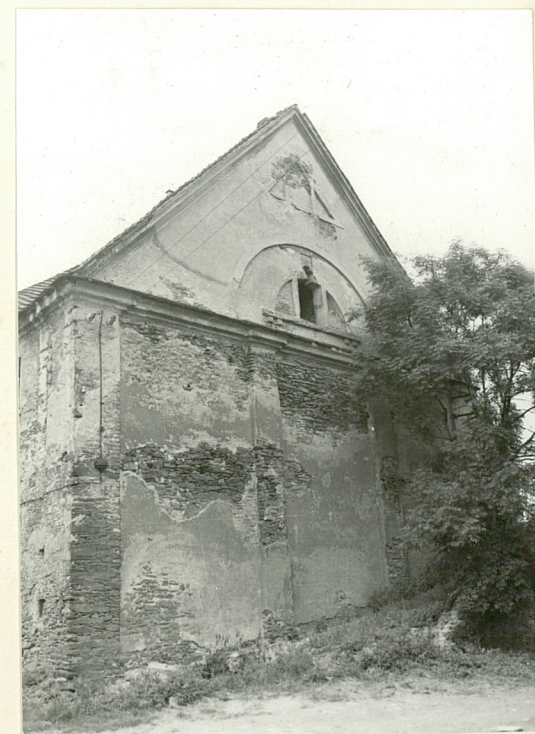


10

- 6. Podjazd wschodni
- 7. Tablica erekcyjna w el. wschodniej
- 8. Zniszczony podjazd wsch.-  
widok od strony pn.
- 9. Szczyt zachodni
- 10. Podjazd zachodni



7



6



1. Miejscowość

DAMIANOWO

2. Obiekt (nazwa jak w karcie)

OWCZARNIA

3. Zawartość wkładki (nazwa obiektu lub materiału uzupełniającego)

FOTOGRAFIE



11.



12



13

11. Zniszczony podjazd zach., -od pn.  
 12. Fragment elewacji frontowej  
 13. Wnęka pod zniszczonym podjazdem zach.  
 14. Wejście do piwnicy zachodniej  
 15. Wejście północne do owczarni

Wkładkę założył: Zbigniew Kraska, 11.11.1991r.  
 (imię, nazwisko, data)

Miejsce przechowywania negatywów: PSOZ Legnica



14



15





16



18

16. Piwnica zachodnia: filar  
17. Piwnica zachodnia: przesłó  
18. Wnętrze, parter: kolumna



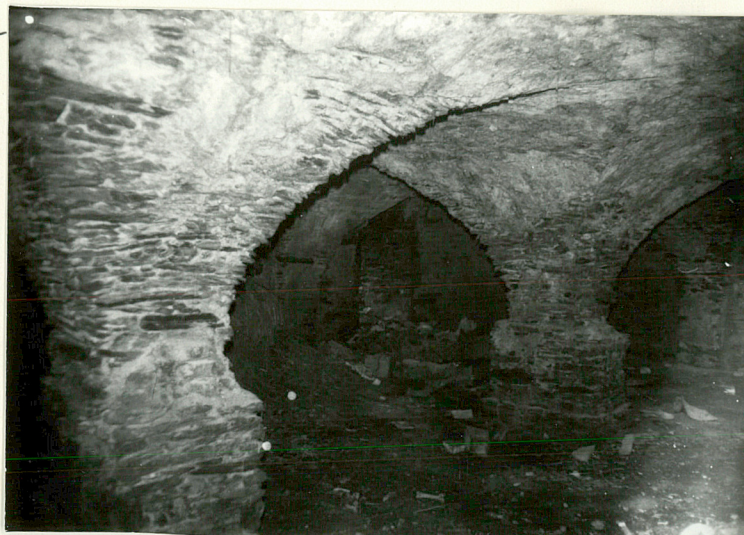
19



20

19. Wnętrze, parter: przesłó  
20. Wnętrze j.w.: kolumna i półfilar ścienny  
21. Wnętrze, parter: widok ogólny

17



21



1. Miejscowość

DAMIANOWO

2. Obiekt (nazwa jak w karcie)

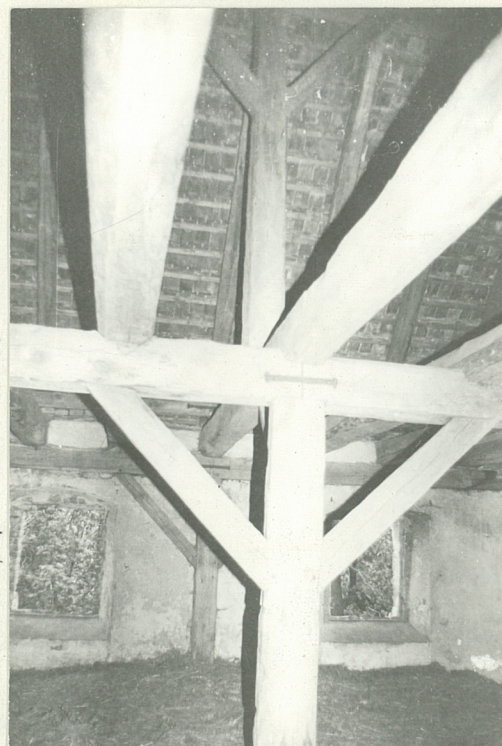
OWCZARNIA

3. Zawartość wkładki (nazwa obiektu lub materiału uzupełniającego)

FOTOGRAFIE



22



23



24

22. II kondygnacja: otwarte poddasze

23. j.w. - fragment więzara

24. Ruina komina II kondygnacji

Wkładkę założył: Zbigniew Kraska, 11.11.1991r.  
(imię, nazwisko, data)

Miejsce przechowywania negatywów: PSOZ Legnica