

A B C D E F G H I J K L Ł M N O P R S T U V W X Y Z

Nr

109114

1. Obiekt

1239/2
 DOM PARAFIALNY W ZESPOLE KOŚCIOŁA RZYMSKOKATOLICKIEGO
 P.W. BOŻEGO CIAŁA

2. Czas powstania

1869 r.

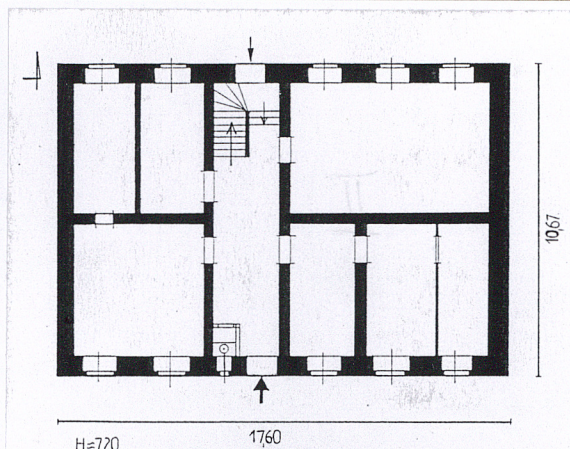
3. Miejscowość

WROCŁAW

11. Zdjęcia, rzut, przekrój, sytuacja, orientacja



1. Elewacja frontowa.



II. Rzut przyziemia, pomniejszenie.



I. Plan orientacyjny, skala 1:10 000.

4. Adres

50-051 Wrocław
 ul. Bożego Ciała 1

nr hipoteczny

5. Przynależność administracyjna

województwo dolnośląskie
 gmina loco

6. Poprzednie nazwy miejscowości

Breslau

7. Przynależność administracyjna przed 1 01.1999 r.

województwo wrocławskie
 powiat Wrocław

8. Właściciel i jego adres

Parafia rzymskokatolicka
 p.w. Bożego Ciała, ul. Bożego Ciała 1
 50-051 Wrocław

9. Użytkownik i jego adres

Parafia rzymskokatolicka
 p.w. Bożego Ciała, ul. Bożego Ciała 1
 50-051 Wrocław

10. Rejestr zabytków

Nr 255

data 30.12.1970

Historia

Plebania zbudowana została w 1869 r. obok wzniesionego w pierwszej połowie XIV w. kościoła, przebudowanego w XV i XVII w. Budynek wzniesiono w miejscu posadowienia wcześniejszego zespołu szpitala joannitów, założonego przy komandorii joannitów w 1319 r. W miejscu obecnej plebanii stał pierwotnie dwukondygnacyjny budynek szpitalny. Jego zarys widoczny jest na rysunku F. B. Wernhera (ok. poł. XVIII w.), przedstawiającym zespół kościelno-klasztorny ze szpitalem (il. VI).

Zespół szpitalny rozebrano w drugiej lub trzeciej ćwierci XIX wieku. Część murów pierwotnego budynku mogła być wykorzystana do budowy dziewiętnastowiecznego domu parafialnego. Nie można zatem wykluczyć, iż fundamenty plebanii zawierają pozostałości wcześniejszego obiektu. Zachowanym reliktem gotyckiego szpitala jest kamienna tablica inskrypcyjna, która po 1945 r. wmurowana została w elewację zachodnią budynku parafii (il. 3). Do 1945 r. tablica eksponowana była w neogotyckim przedsionku kościoła p.w. Bożego Ciała, gdzie przeniesiono ją po rozebraniu szpitala. Tablica zawiera datę 1492 i wykutą piśmem gotyckim inskrypcję, dotyczącą szpitala p.w. Bożego Ciała, później Św. Trójcy (L. Burgemeister, *Die Kunstdenkmäler der Stadt Breslau*, Breslau 1930, t. III, str. 98, 99).

Inicjatorem budowy domu parafialnego w 1869 r. był biskup *Heinrich Förster*. Datę i nazwisko fundatora upamiętnia kamienna tablica, umieszczona nad głównymi drzwiami fasady (il. 2). Ze zbioru dokumentów, dotyczących budynku parafii, przechowywanych w Archiwum Budowlanym we Wrocławiu wiadomo, iż drobne przebudowy i remonty przeprowadzono w latach 1881-1882 oraz w roku 1892. W 1893 r. firma *F. Bauschke* założyła instalację wodno-kanalizacyjną.

Okolo 1930 r. przeprowadzono kolejny remont budynku. Zachował się projekt drobnej przebudowy elewacji, wykonany w 1928 r. Zmiany dotyczyły głównie okien piwnic, które zostały powiększone. W pomieszczeniach piwnic wprowadzono ścianki działowe. W tym samym czasie Firma *Stolte* zainstalowała kocioł grzewczy; wewnątrz budynku wydzielono pion sanitarny z łazienkami i WC na obu kondygnacjach.

Od 1875 do 1920 r. budynek użytkowany był przez parafię starokatolicką. Rzymskokatolicką parafię utworzono ponownie w 1924 r.

Sytuacja

Budynek położony jest w centrum miasta, w bloku zabudowy graniczącym z ulicami: Świdnicką, Bożego Ciała i pl. Teatralnym. Zajmuje wschodnią część gęsto zabudowanej parceli, której front wypełnia bryła kościoła, zwróconego fasadą w stronę ulicy Świdnickiej.

Elewacją frontową plebania zwrócona jest w kierunku ulicy Bożego Ciała, od której budynek oddziela niewielki skwer z drzewami pośrodku. Przed elewacją tylną i boczną, wschodnią niewielki podwórzec, ogrodzony od strony ulicy Bożego Ciała murem z bramą wjazdową. Na terenie podwórza, w narożu północno-zachodnim znajduje się parterowy budynek gospodarczy.

Materiał, konstrukcja, technika

Ś c i a n y

- Ściany nośne i działowe wykonane z cegły na zaprawie wapiennej, tynkowane mieszanką cementowo-wapienną.

S k l e p i e n i a i s t r o p y

- W piwnicach sklepienia murowane z cegły, odcinkowe.
- Na pozostałych kondygnacjach nowy strop z podsufitką.

W i ę ż b a d a c h o w a

- Więźba dachowa o konstrukcji drewnianej, płatwiowa.
- Pokrycie dachu ceramiczne.

Posadzki, podłogi.

- W piwnicy posadzki cementowe.
- Hol parteru wyłożono lastriko.
- W pozostałych pomieszczeniach parteru, I i II piętra parkiet (po 1945 r.).

14. Kubatura 4054 m ³	15. Powierzchnia użytkowa pow. 563 m ² .	16. Przeznaczenie pierwotne dom parafialny	17. Użytkowanie obecne dom parafialny
18. Prace budowlane i konserwatorskie, ich przebieg i dokumentacja W 1969 r. wykonano kapitalny remont (naprawa pokrycia dachu, malowanie ścian i elewacji). Nie zachowała się dokumentacja techniczna i opisowa, dotycząca remontu. Obecnie (sierpień, 2001 r.) trwa remont budynku. Przewidywane jest uszczelnienie pokrycia dachu, malowanie ścian, sufitów oraz elewacji.		19. Stan zachowania (fundamenty, ściany zewnętrzne, ściany wewnętrzne, sklepienia, stropy, konstrukcja dachu, wyposażenie i instalacje) Stan techniczny budynku dobry. Dobrze zachowana jest pierwotna bryła budynku, podziały elewacji, układ osi okiennych, stolarka okien. Tynki zewnętrzne lekko zawilgocone. Sklepienia piwnic suche, w dobrym stanie. Stropy pierwszej i drugiej kondygnacji w dobrym stanie. Posadzki piwnic, podłogi, schody wykonane współcześnie o niskim stopniu zużycia. Dobry stan techniczny wykazuje stolarka okien i drzwi wewnątrz budynku.	
		20. Najpilniejsze postulaty konserwatorskie Ochronie konserwatorskiej podlega bryła budowli, dwutraktowy układ wewnątrz, układ i wykrój okien fasady, elewacji tylnej i bocznych, układ szczeblin stolarki okiennej. Należy chronić dwie kamienne tablice inskrypcyjne (w elewacji frontowej i bocznej, zachodniej); obie wymagają bieżącego czyszczenia i konserwacji.	

21. Akta archiwalne (rodzaj akt, numer i miejsce przechowywania)

Zbiór materiałów rękopiśmiennych i rysunków, dotyczących domu parafialnego (XIX i I ćw. XX w.), sygn. 2571, Archiwum Budowlane we Wrocławiu.

22. Bibliografia

Pr. zb. pod red. J. Harasimowicza, *Atlas architektury Wrocławia*, Wrocław 1997.

23. Źródła ikonograficzne i fotografie (rodzaj, miejsce przechowywania, sygnatury)

Rysunek z około połowy XVIII w., ukazujący zespół zabudowy komandorii klasztoru joannitów przy ul. Świdnickiej we Wrocławiu (kościół p.w. Bożego Ciała, klasztor, szpital). Obok kościoła widoczny budynek, w miejscu którego w 1869 r. zbudowano obecną plebanię. Rysunek F. B. Wernhera, *Topographia oder Prodromus...* [w:] Zb. Rkp. Biblioteki Uniwersyteckiej we Wrocławiu, sygn. I 317.

24. Uwagi różne

25. Opracował

tekst

Bożena Adamska, VIII. 2001 r.

Adamska

plany, rysunki

Bożena Adamska, VIII. 2001 r.

Adamska

zdjęcia fotograficzne

Bożena Adamska, VIII. 2001 r.

Adamska

miejsce przechowywania negatywów — archiwum autora

KARTA PO WYPEŁNIENIU PODLEGA OCHRONIE NA PODSTAWIE PRZEPISÓW PRAWA AUTORSKIEGO

26. Adnotacje o inspekcjach, informacje o zmianach (daty, imiona i nazwiska wypełniających)

27. Załączniki

Wkładki do kart ewidencyjnych — ⁴/₅ szt.

1. Miejscowość, gmina, województwo WROCŁAW m. Wrocław woj. dolnośląskie	2. Obiekt (nazwa jak w karcie) DOM PARAFIALNY W ZESPOLE KOŚCIOŁA RZYMSKOKATOLICKIEGO P.W. BOŻEGO CIAŁA	3. Zawartość wkładki (nazwa obiektu lub materiału uzupełniającego) C. d. tekstu rubryki nr 12. Historia i nr 13 Opis.
--	---	--

c.d. rubryki nr 12 Historia

W latach 1945-1957 kościół p.w. Bożego Ciała obsługiwany był przez parafię św. Stanisława i Doroty. Wtedy zapewne plebania spełniała funkcję budynku pomocniczego. Ponownie domem parafialnym stała się w dniu 1 czerwca 1957 r., gdy parafia uzyskała samodzielność. W 1969 r., w setną rocznicę budowy domu, przeprowadzono jego kapitalny remont.

Dom parafialny powstał w ramach szerszej na Dolnym Śląsku akcji budowlanej, inspirowanej w trzeciej ćwierci dziewiętnastego wieku przez biskupa Heinricha Förstera. Reprezentuje późny neoklasycyzm lat sześćdziesiątych tamtego stulecia. Jego oszczędna pod względem doboru form architektonicznych odmiana, jest zapewne wynikiem ograniczonych środków materialnych, wywołanych skalą inicjatyw budowlanych biskupa.

*c.d. rubryki nr 13 Opis***S c h o d y**

- Z holu do piwnicy współczesne, jednobiegowe wykonane z cementu.
- Z parteru na I i II piętro schody drewniane (lata trzydzieste XX w.), jednobiegowe, zakręcane z prostą balustradą drewnianą, łączoną profilowaną poręczą.
- Schody zewnętrzne – główne przy fasadzie i tylne przy elewacji tylnej, trójstopniowe, wykonane współcześnie, jednobiegowe, z cementu.

O k n a i o t w o r y

Okna i otwory drzwiowe z murowanymi węgarami i nadprożami. Okna i drzwi umieszczone w lekko, jednostronnie rozglifionych wnękach, zamkniętych od wewnątrz łukiem odcinkowym.

Rzut

- Budynek założony jest na rzucie prostokąta, na osi wschód-zachód; układ wnętrza dwutraktowy z sienią i klatką schodową pośrodku.
- Rozmieszczenie piwnic odpowiada dwutraktowemu układowi przyziemia. Ścianki działowe, wtórne (1928 r.).
- Układ wnętrza pierwszego piętra analogiczny do przyziemia.

Bryła

Bryła budynku prostopadłościenna, zwarta. Budynek jest w całości podpiwniczny, dwukondygnacyjny z mieszkalnym poddaszem; nakryty dwuspadowym dachem naczółkowym.

Elewacje

Fasada. Zwrócona na południe, w stronę ul. Bożego Ciała. Sześciosienna, dwukondygnacyjna z trzyosiową facjatą w dachu. Facjata zwieńczona trójkątnym, profilowanym naczółkiem, w którym wykonany w narzucie tynkowym równoramienny krzyż maltański.

Podziały poziome wyznaczone: odsadzką cokołu przyziemia, gzymsem działowym pierwszej kondygnacji i wydatnym, uskokowym gzymsem wieńczącym. Przyziemie zaznaczone poziomymi boniami.

W jednej z bocznych osi prostokątny otwór wejściowy, nad którym kamienna tablica fundacyjna z inskrypcją: HENRICUS PRINCEPS - EPISCOPUS WRATISLAVIENSIS. D.D. 8 SEPTEMBRIS 1869.

Historyczna stolarka okienna zachowała się tylko na piętrze. Okna dwuskrzydłowe z symetrycznym, sześciodzielnym układem szczeblin. Pozostałe okna wyposażone w nową, nawiązującą do pierwotnej stolarką.

c.d. rubryki nr 13 Opis

Elewacja tylna, północna, zwrócona w stronę podwórza. Sześcioosiowa, dwukondygnacyjna, zwieńczona wydatnym, uskokowym gzymsem. Gzyms działowy wąski, uskokowy.

Elewacja boczna, wschodnia, dwukondygnacyjna, trójosiowa; cokół przyziemia zaznaczony odsadzką; zwieńczona naczółkiem w formie trapezu. Podziały poziome, gzymsowe jak w fasadzie. Okna w większości zamurowane, prostokątne, bez obramień ze stolarką sześcioczęciową.

Elewacja boczna, zachodnia, wtopiona w mur nośny sąsiedniej kamienicy; dwukondygnacyjna, dwuosiowa, na cokole przyziemia zaznaczonym odsadzką, zwieńczona naczółkiem w formie trapezu. Podziały poziome, gzymsowe jak w fasadzie. Okna prostokątne, bez obramień ze stolarką sześcioczęciową. Trzy okna elewacji zamurowane. Z boku wmurowana kamienna tablica inskrypcyjna z wykutym pismem gotyckim i datą 1492.

Wnętrza

Sklepione są tylko piwnice. W pozostałych pomieszczeniach brak elementów architektonicznych o charakterze zabytkowym.

Wypożyczenie

W oknach pierwszego piętra zachowała się stolarka okienna z około 1930 r. Wewnątrz meble (szafa, sekretarzyk, biurko), pochodzące z XVIII/XIX w. W jednym z pomieszczeń – magazyn rzeźb figuralnych (XVII/XVIII).

Instalacje

Odgromowa, elektryczna, telefoniczna, kanalizacyjna, wodociągowa, centralne ogrzewanie.

Spis ilustracji:

Plany, rzuty, ikonografia.

I. Plan orientacyjny, skala 1:10 000.

II. Rzut przyziemia, pomniejszenie.

III. Plan sytuacyjny, skala 1 : 1000.

IV. Rzut przyziemia, skala 1 : 200.

V. Projekt przebudowy domu parafialnego, 1928 r., oryginał [w:] zbiory Archiwum Budowlanego we Wrocławiu, sygn. 2571.

VI. Zespół zabudowy komandorii klasztoru joannitów przy ul. Świdnickiej we Wrocławiu (kościół p.w. Bożego Ciała, klasztor, szpital). Obok kościoła widoczny budynek szpitalny, w miejscu którego w 1869 r. zbudowano obecną plebanię. Rysunek F. B. Wernhera, ok. poł. VIII w., *Topographia oder Prodromus...* [w:] Biblioteka Uniwersytecka we Wrocławiu, Zb. Rkp., sygn. I 317.

VII. Plan Wrocławia z około 1865 r., reprodukcja [w:] Album *Wrocław na planach XVI-XX w.*, Pr. zb., Muzeum Historyczne, Wrocław 1999, il. 26.

Fotografie

1. Elewacja frontowa.

2. Tablica fundacyjna nad drzwiami fasady z datą 1869.

3. Tablica inskrypcyjna w elewacji bocznej, zachodniej z datą 1492. Przeniesiona została po 1945 r. z kruchty kościoła p. w. Bożego Ciała. Pochodzi ze szpitala joannitów p.w. Bożego Ciała, później Św. Trójcy, skąd po rozebraniu budynków szpitalnych w XIX w, wmurowano ją w ścianę neogotyckiej kruchty.

4. Elewacja frontowa, stolarka okienna z ok. 1930 r.

5. Gzyms wieńczący.

6. Elewacja tylna, widok w kierunku zachodnim.

7. Elewacja tylna, widok w kierunku wschodnim.

8. Elewacja boczna, wschodnia.

9. Elewacja boczna, zachodnia.

10. Holl, klatka schodowa.

11. Sklepienie piwnicy.

12. Wieżba dachowa.

1. Miejscowość, gmina, województwo

WROCŁAW

m. Wrocław

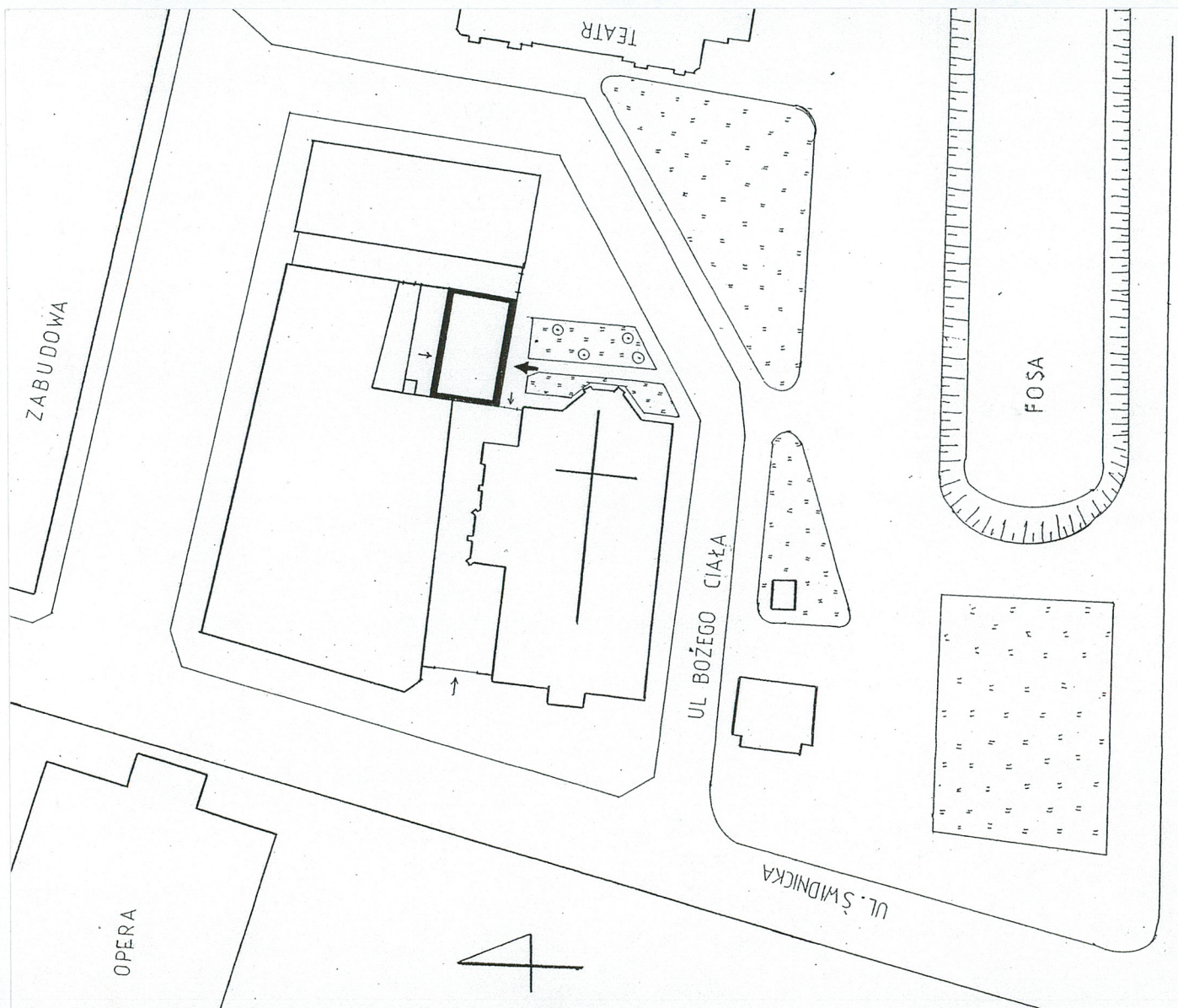
woj. dolnośląskie

2. Obiekt (nazwa jak w karcie)

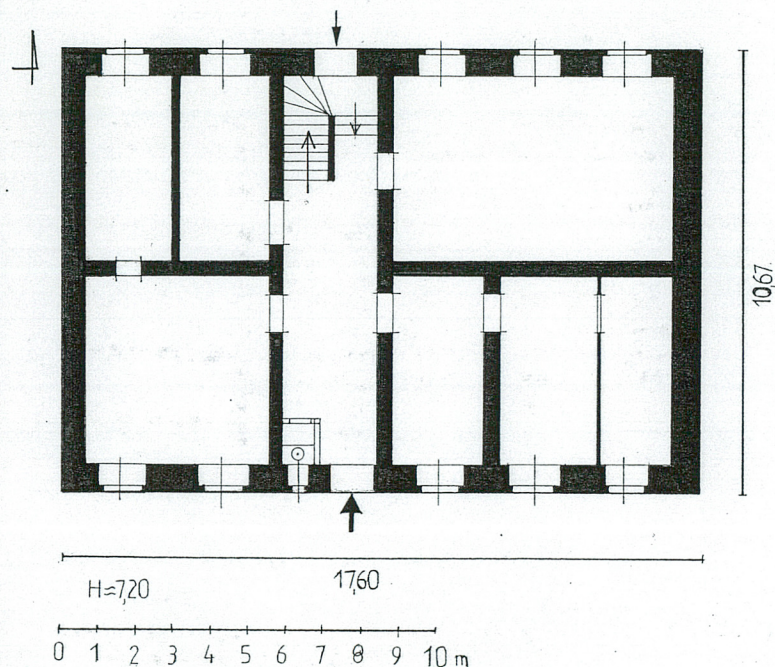
DOM PARAFIALNY W ZESPOLE KOŚCIOŁA
RZYMSKOKATOLICKIEGO
P.W. BOŻEGO CIAŁA

3. Zawartość wkładki (nazwa obiektu lub materiału uzupełniającego)

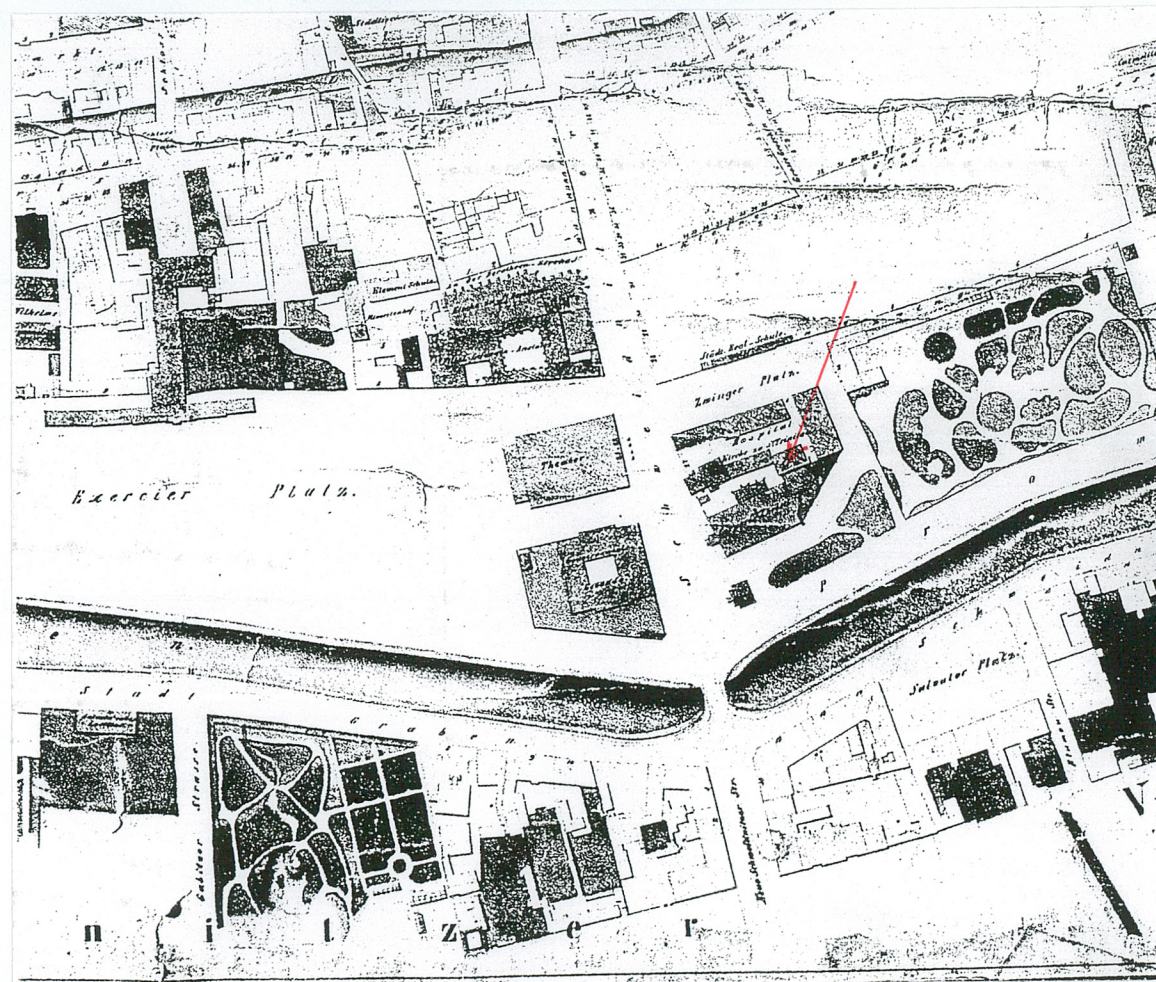
Plany, ikonografia.



III. Plan sytuacyjny, skala 1 : 1000.



IV. Rzut przyziemia, skala 1 : 200.



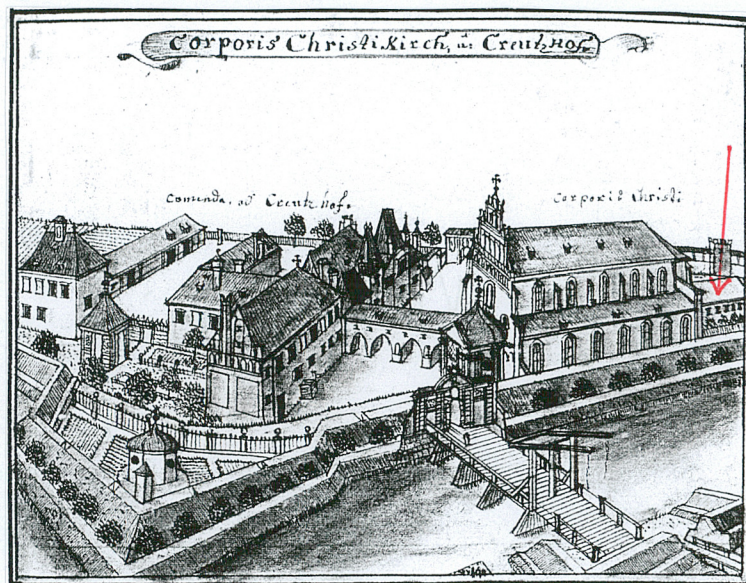
VII. Plan Wrocławia z około 1865 r., repr. [w:] Album Wrocław na planach XVI-XX w., Pr. zb., Muzeum Historyczne, Wrocław, 1999, il. 26.

1. Miejscowość, gmina, województwo
WROCŁAW
 m. Wrocław
 woj. dolnośląskie

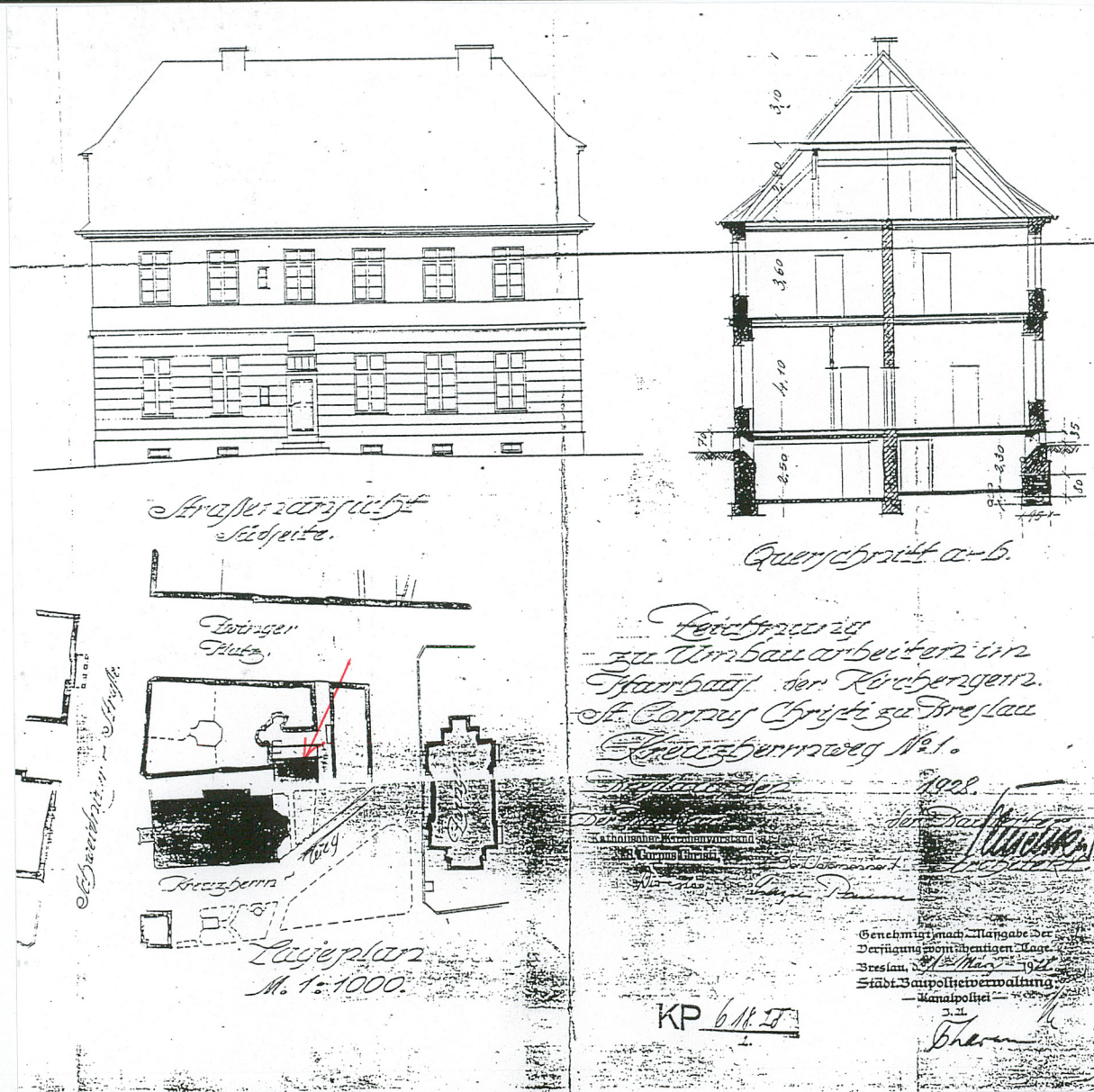
2. Obiekt (nazwa jak w karcie)
**DOM PARAFIALNY W ZESPOLE KOŚCIOŁA
 RZYMSKOKATOLICKIEGO
 P.W. BOŻEGO CIAŁA**

3. Zawartość wkładki (nazwa obiektu lub materiału uzupełniającego)

Plany, ikonografia.



VI. Zespół zabudowy komandorii klasztoru joannitów przy ul. Świdnickiej we Wrocławiu (kościół p.w. Bożego Ciała, klasztor, szpital). Obok kościoła widoczny budynek szpitalny, w miejscu którego w 1869 r. zbudowano obecną plebanię. Rysunek F. B. Wernhera, ok. poł. VIII w., *Topographia oder Prodomus...* [w:] Biblioteka Uniwersytecka we Wrocławiu, Zb. Rkp., sygn. I 317.



1. Miejscowość, gmina, województwo

WROCŁAW

m. Wrocław

woj. dolnośląskie

2. Obiekt (nazwa jak w karcie)

DOM PARAFIALNY W ZESPOLE KOŚCIOŁA
RZYMSKOKATOLICKIEGO
P.W. BOŻEGO CIAŁA

3. Zawartość wkładki (nazwa obiektu lub materiału uzupełniającego)

Fotografie.



2.



3.



4.



5.



6.



7.



8.



9.



10.



11.



12.