

408/10

DOLNOŚLĄSKIE

1. Obiekt **BRAMA BENIAMIN /obiekt pielgrzymkowego zespołu kalwaryjnego, por. karta zbiorcza: kalwaria wambierzyc-ka, nr 26/**

2. Czas powstania

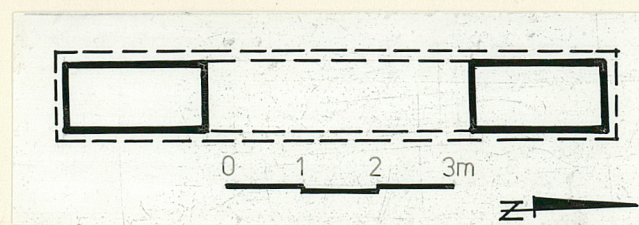
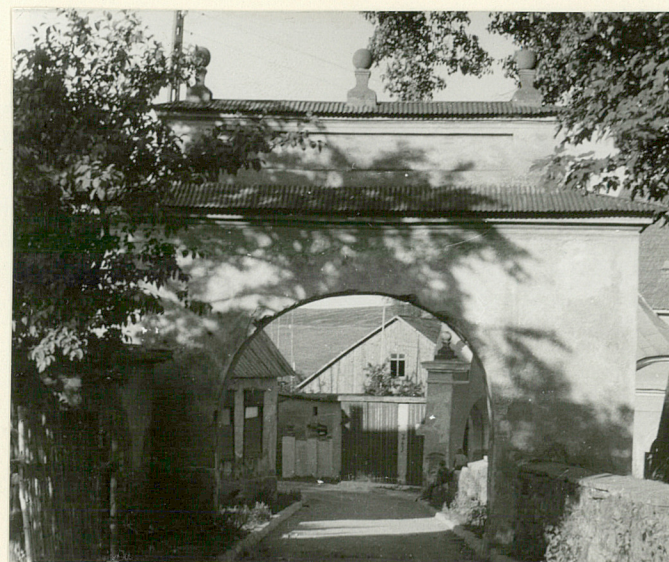
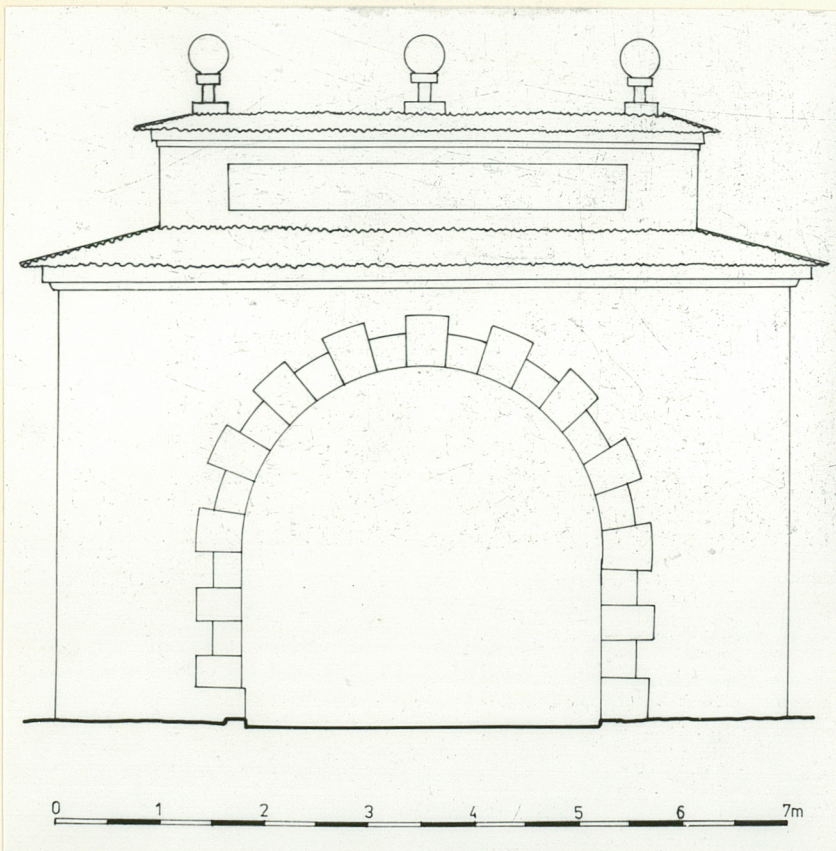
2 poł. XIX w.

3. Miejscowość

WAMBIERZYCE

6956

11. Zdjęcia, plan sytuacyjny, rzuty , elewacje



Plan sytuacyjny zamieszczono w poz. nr 13

Anna Mitkowska
lipiec 1976 r.

autor zdjęć
data wykonania
miejsce przechowywania negatywów

u. Michałowskiego 5 m.6., 31-126 Kraków
/w posiadaniu prywatnym/

4. Adres **Wambierzyce,
ul. Szpitalna**

nr hipoteczny

5. Przynależność administracyjna

województwo **wałbrzyskie**

gmina **Radków**

pow. **Włodzisławski**

6. Poprzednie nazwy miejscowości **Albendorf/XVI-XXw./, Hl. Gottesstadt/XIXw./, Wambierzyce/XIXw./, Jeruzolima Kłodzka/XVIII-XIXw./, Albertivilla/XIII-XVw./, Wieś Wojciecha/XIII-XVw./**

7. Przynależność administracyjna
przed 1.VI.1975

województwo **wrocławskie**

powiat **Nowa Ruda**

8. Właściciel i jego adres **Parafia Rzym.
- Katol. w Wambierzycach,
Pl. 25 -lecia 18/20
57-411 Wambierzyce**

9. Użytkownik i jego adres **Parafia Rzym.
- Katol w Wambierzycach,
Pl. 25 -lecia 18/20,
57-411 Wambierzyce**

10. Rejestr zabytków

Nr **535/1947** data **4.11.1968**

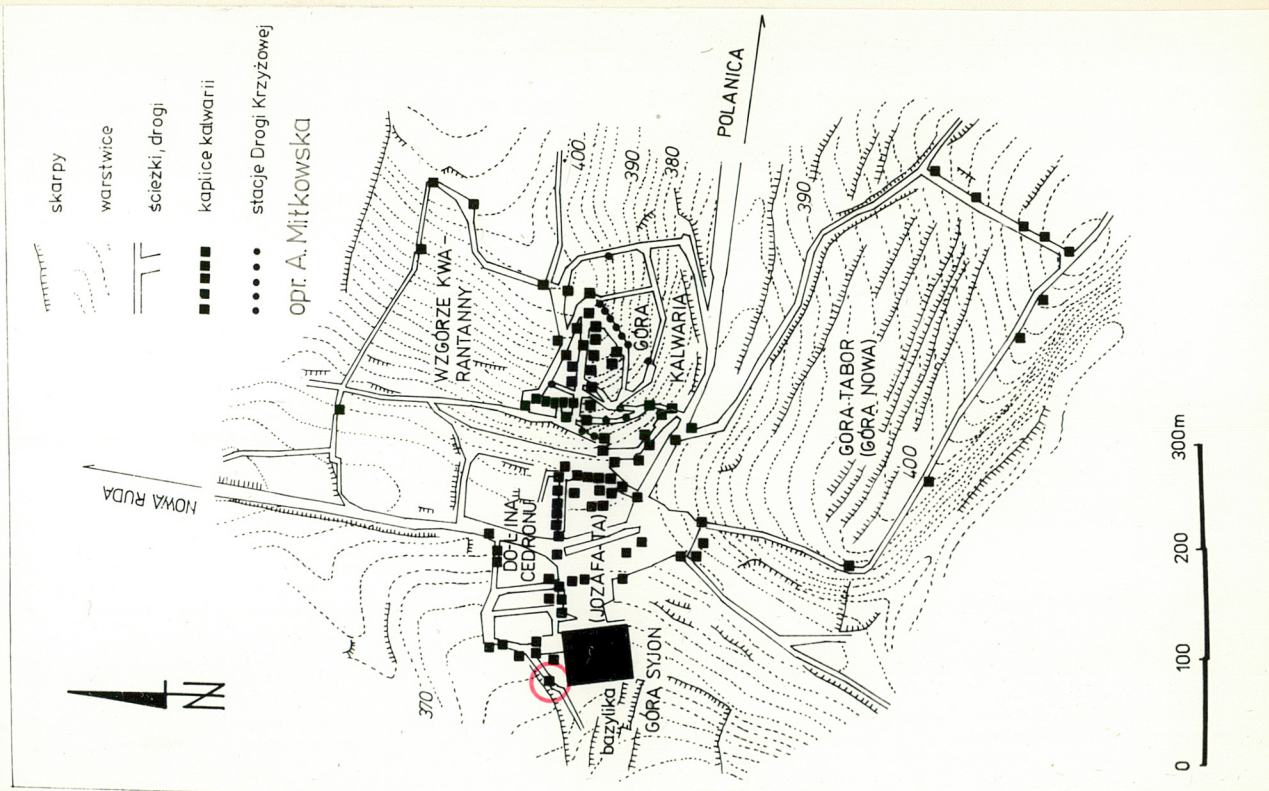
12. Autorzy, historia obiektu, określenia stylu.

Nazwiska budowniczych obiektu nie są znane. Brama Beniamin powstała ok. 1683 r. wraz z innymi budowlami kalwarii wambierzyckiej. Początkowo była obiektem drewnianym, który na przełomie XVII i XVIII w. zastąpiono nowym murowanym. Dzisiejsza brama pochodzi z 2 poł. XIX w., najprawdopodobniej z czasów ostatniej przebudowy zespołu kalwaryjnego, i otrzymała neorenesansowe formy architektoniczne.

13. Opis (sytuacja, materiał i konstrukcja, rzut, bryła, elewacje, dach, wnętrze wyposażenie, instalacje)

Brama Beniamin zlokalizowana została w północno-zachodniej części zespołu pielgrzymkowego /Góra Syjon/. Kompozycyjnie zamyka miejską zabudowę ul. Szpitalnej. Jest to budowla murywana, tynkowana, na kamiennym cokole. Wzniesiona na planie prostokąta, posiada elewacje rozwiązane w formie łuku ujętego w stronę wschodniej boniowaniem. Zwieńczona podwójnym dachem 4 -spadowym, krytym blachą drobnofalistą. Do obiektu zamocowane zostały przewody napowietrznej sieci elektrycznej.

cd. poz. nr 11 - plan sytuacyjny



<p>14. Kubatura</p> <p>34,2 m³</p>	<p>15. Powierzchnia użytkowa</p> <p>-</p>	<p>16. Przeznaczenie pierwotne</p> <p>pielgrzymkowe</p>	<p>17. Użytkowanie obecne</p> <p>pielgrzymkowe</p>
<p>18. Prace budowlane i konserwatorskie, ich przebieg i dokumentacja</p> <p>Ostatnie poważniejsze prace konserwatorskie prowadzono w obiekcie w pierwszych latach XX wieku.</p> <p>Obecnie trwają przygotowania do podjęcia remontów wszystkich obiektów kalwarii wambierzyckiej /patrz: R. Szewczyk, Ekspertyza techniczna ...Bazyliki, Kaplic Kalwarii w Wambierzycach, Wrocław 1972, maszynopis w Biurze Studiów i Dokumentacji Zabytków we Wrocławiu, ul. Bernardyńska 5/.</p>		<p>19. Stan zachowania (fundamenty, ściany zewnętrzne, ściany wewnętrzne, sklepienia, stropy, konstrukcje dachowe, pokrycie dachu, wyposażenie i instalacje)</p> <p>Zawilgocenia fundamentów i ścian. Poważne uszkodzenia łęku, ubytki tynków.</p>	
<p>20. Najpilniejsze postulaty konserwatorskie</p> <p>Osuszenie fundamentów i ścian, wykonanie urządzeń odwadniających, wzmocnienie konstrukcji łęku, odnowienie tynków.</p>			

21. Akta archiwalne (rodzaj akt, numer i miejsce przechowywania)

Dokumenty archiwum parafialnego dotyczące kalwarii wambierzyckiej uległy zniszczeniu.

23. Źródła ikonograficzne i fotografie (rodzaj, miejsce przechowywania, sygnatury)

Brama widoczna na: Ansicht der Kirche zu Albendorf,
w: Koegler /poz. bibl. nr 3/, przed kartą tytułową.
Monografia dostępna w Bibliotece Uniwersytetu Wrocławskiego,
Gabinet Śląsko - Łużycki, syg.: 1079 I,
Wrocław, ul. Św. Jadwigi 3/4.

22. Bibliografia

1. Andächtige Betrachtungen ...zu Albendorf, Albendorf /1822/; wyd. II Wünschelburg 1898.
2. J.D. Hatscher, Der Wallfahrtsort Albendorf, Albendorf /1858/; wyd. II Albendorf 1870.
3. J. Koegler, Dokumentirte Beschreibung ...Albendorf, Glatz /1849/.
4. Anna Mitkowska, Kalwaria wambierzycka i założenia kalwaryjne na Śląsku, rozprawa doktorska- maszynopis w Bibliotece Głównej Politechniki Wrocławskiej, Wyb. Wyspiańskiego 27 i w Bibl. Inst. Hist. Arch., Sztuki i Techniki Polit. Wrocł., ul. Prusa 53/55 /w pracy zamieszczono pełny spis literatury dotyczącej kalwarii w Wambierzycach/.
5. E. Zimmer, Albendorf ..., Breslau 1898.
6. E. Zimmer, Kurze Geschichte des Wallfahrtsortes Albendorf, Breslau 1908.

24. Uwagi różne

25. Wypełnił

Anna Mitkowska
Wrocław, 21.08.1978.

Anna Mitkowska

26. Sprawdził