

KRAJOWY OŚRODEK BADAŃ I DOKUMENTACJI ZABYTKÓW W WARSZAWIE  
KARTA EWIDENCYJNA ZABYTKÓW ARCHITEKTURY I BUDOWNICTWA

Nr

8486

1. Obiekt

960/18

**PLEBANIA PASTORA PRYMARIUSZA  
W ZESPOLE KOŚCIOŁA POKOJU**

2. Czas powstania

1763 r., p. XIX w.

3. Miejscowość

**ŚWIDNICA**

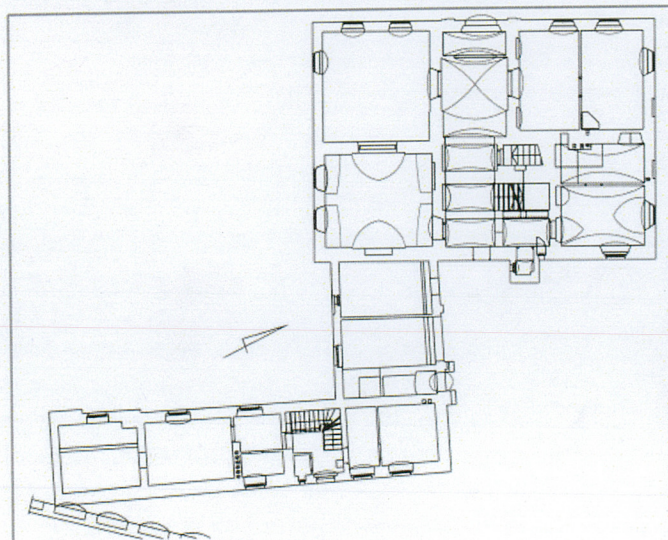
11. Zdjęcia, rzut, orientacja



ryc. I. Orientacja, fragment mapy 1:20000.



Elewacja zachodnia.



ryc. II. Rzut budynku w skali 1:400.



Wnętrze dawnej biblioteki.

4. Adres

pl. Pokoju 6 58-100 Świdnica  
obr.4, am 7, nr dz. 23  
nr KW

5. Przynależność administracyjna

woj. dolnośląskie  
pow. świdnicki  
miasto Świdnica

6. Poprzednie nazwy miejscowości

Schweidnitz

7. Przynależność administracyjna przed 01.01.1999 r.

woj. wałbrzyskie  
miasto Świdnica

8. Właściciel i jego adres

Parafia Ewangelicko-Augsburska  
pl. Pokoju 6  
58-100 Świdnica

9. Użytkownik i jego adres

Parafia Ewangelicko-Augsburska  
pl. Pokoju 6  
58-100 Świdnica

10. Rejestr zabytków

Nr **311** z dnia 03.05.1958

Śląskie Kościoły Pokoju (w Jaworze, Świdnicy i niezachowany w Głogowie) powstawały w wyniku ustaleń traktatowych pokoju westfalskiego kończącego wojnę 30. letnią (1648), jako jedyne świątynie ewangelickie na obszarze zdominowanym ideologicznie i artystycznie przez kontrreformację w redakcji habsbursko-austriackiej.

Świdnicka gmina ewangelicka otrzymała zezwolenie cesarskie na rozpoczęcie budowy w 1652 r., wtedy też wyznaczono plac pod budowę. Do 1656 r., z powodu trudności finansowych funkcjonował tylko tymczasowy, niewielki zbór. Dopiero dzięki darowiźnie hrabiego Hansa Henryka Hochberga z Książa oraz wsparciu finansowemu protestanckiego magistratu miasta przystąpiono do budowy obecnego Kościoła Pokoju. Projekt całego założenia opracował wrocławski architekt i budowniczy fortyfikacji Albert von Säbisch, a zrealizowali mistrz cieśli Kaspar König ze Świdnicy i mistrz murarski Heinz Zöllner. Założenie powstało na północ od średniowiecznego centrum miasta, w oddaleniu od fortyfikacji nowożytnych.

Pierwsza wzmianka o zabudowaniach towarzyszących zborowi datowana jest na 1652 r. i pochodzi z re-skryptu cesarza Ferdynanda III. Wymieniono w nim dom pastora i dzwonnika, oba wymurowane w szachulcu. W sierpniu 1654 roku pastor Matthias Hoffmann i diakon Gottfried Hahn r. się do nowowypbudowanego szachulcowego Primariatu – plebanii. Do 1740 r. wybudowano pozostałe obiekty – domy dla pastorów pomocniczych, dom dla wdów po pastorach, szkołę łacińską (Luterheim), szkołę niemiecką, dom dla nauczycieli, dom kościelny, dzwonnice, dom dzwonnika, bramy i budowli pomocniczych. Do zespołu należał założony równocześnie z Kościołem Pokoju kwaterowy cmentarz przykościelny, na którym zachowały się do czasów współczesnych kaplice grobowe i nagrobki pochodzące z okresu od XVIII do XX wieku. W obręb zewnętrznego pierścienia fortyfikacji miejskich zespół Kościoła Pokoju został włączony

## SYTUACJA

Budynek plebanii znajduje się we wschodniej części nieregularnej, wielobocznej parceli cmentarza, otoczonej murem granicznym z bramkami. Wzniesiony został kalenicowo, po wschodniej stronie Kościoła Pokoju, połączony od wschodu łącznikiem z oficyną sięgającą narożnikiem do wschodniego muru granicznego z furtką.

## MATERIAŁ, KONSTRUKCJA, TECHNIKA

Fundamenty – budynek plebanii ława fundamentowa kamienna, podpiwniczony

Ściany – mury obwodowe murowane z cegły na zaprawie piaskowo-wapiennej, tynkowane. We fragmentach uzupełnianych i wtórnych ścianach działowych zaprawa cementowo-wapienna. Mury wewnętrzne tynkowane i malowane współcześnie.

Łącznik murowany z cegły na zaprawie piaskowo-wapiennej.

Oficina w konstrukcji szachulcowej – z glinianym wypełnieniem – na murowanej podwalinie. Tynk narzucony, gruboziarnisty.

Sklepienia – w północnej części piwnic sklepienia kolebkowe, w sieni i pomieszczeniach recepcyjnych (kancelaria i biblioteka), w trakcie wschodnim sklepienia żaglaste.

Stropy – w pozostałych pomieszczeniach I kondygnacji i we wszystkich pomieszczeniach II kondygnacji stropy płaskie z deskową podbitką.

W łączniku i oficynie stropy płaskie z deskowo-trzcinową podsufitką.

Wieżba dachowa – dach mansardowy – drewniana konstrukcja krokwiowo-jętkowa, płatwiowa.

Dachy łącznika i oficyny – drewniana konstrukcja krokwiowo-jętkowa.

Dachy – budynek główny kryty dachem mansardowym.

Łącznik dachem dwuspadowym.

Oficina dachem trójspadowym.

Pokrycie dachu – nad korpusem frontowym i łącznikiem współczesna dachówka ceramiczna karpiówka układana w łuskę.

Nad oficyną dachówka ceramiczna układana w koronkę.

Posadzki – w sieni posadzka ceramiczna o motywie szachownicowym – drobne ugirowo-brązowe płytki. W jadalni posadzka kamienna.

Podłogi – w pomieszczeniach recepcyjnych I kondygnacji podłoga deskowa, biała. W pomieszczeniach gospodarczych współczesna wykładzina. W II kondygnacji nad traktem frontowym szerokie, deskowe podłogi.

Schody – w budynku plebanii klatka schodowa wewnętrzna, murowana, otwarta w I kondygnacji arkadą wspartą na 8. bocznym granitowym słupku. Schody 3 biegowe, łamane, drewniane, przyściennie.

W oficynie – schody drewniane, 2. biegowe, łamane, ze słupkowo-tralkową balustradą.

Otworki okienne – prostokątne, o różnych rozmiarach oraz kwadratowe, małe okna mansardowe.

Otworki wejściowe zewnętrzne – frontowy o wykroju łuku odcinkowego, pozostałe otworki wejściowe

14. Kubatura ok. 3500m <sup>3</sup>	15. Powierzchnia użytkowa ok.380m <sup>2</sup>	16. Przeznaczenie pierwotne plebania	17. Użytkowanie obecne plebania
18. Prace budowlane i konserwatorskie, ich przebieg i dokumentacja  bieżące prace remontowe wymiana stolarki okiennej na współczesną. wykonaną wg wzoru.		19. Stan zachowania (fundamenty, ściany zewnętrzne i wewnętrzne, sklepienia, stropy, konstrukcja i pokrycie dachu, wyposażenie i instalacje) Budynek plebanii w stanie dobrym, widoczne ślady zamakania od dołu ściany wschodniej. Budynek łącznika – pionowe pęknięcie w ścianie północnej narożnika północno-wschodniego. Oficyna – miejscowe ubytki tynku.  20. Istniejące zagrożenia, najpilniejsze postulaty konserwatorskie Osuszyć budynek plebanii. Określić powody pęknięcia ściany narożnej i zabezpieczyć. Wymienić współczesne okna oficyny na wielopodziałowe wg wzoru.	

21. Akta archiwalne (rodzaj akt, sygnatura i miejsce przechowywania)

M. Małachowicz, R. Karnicki, A. Małachowicz, *Wyniki badań historyczno-architektonicznych budynku plebanii przy pl. Pokoju w Świdnicy, Wrocław II/III 2009.*  
mpis, plebania  
karta zielona, M. Przyłęcki, 1959, WUOZ Wałbrzych

24. Uwagi różne

22. Bibliografia

- P. Banaś, *Śląskie Kościoły Pokoju*, w: „Roczniki Sztuki Śląskiej”, t. VIII, s. 52-66.  
H. Lutsch, *Verzeichnis der Kunstdenkmäler der Provinz Schlesien*, Breslau 1889, Bd. II, s. 194-219.  
M. Gerner, U. Schaaf, T. Trapp, *Die Friedenskirche in Schweidnitz*, Schweidnitz/Fulda 1996.  
G. Grajewski, U. Schaaf, A. Tomaszewski, *Kościoły Pokoju w Jaworze i Świdnicy - Wniosek do wpisu na Listę Światowego Dziedzictwa Kultury*, Wrocław 1996.  
Tamże pełny wykaz źródeł i bibliografii do zespołu.  
D. Hanulanka, *Śląsk w zabytkach Sztuki – Świdnica*, Wrocław 2003, s. 126-137.  
J. Worthmann, *Fürer durch die Friedenskirche zu Schwednitz*, Schweidnitz – Breslau 1929.  
*Zabytki sztuki w Polsce – Śląsk*, Warszawa 2006, s. 856-857.  
F. Zimmermann, *Beyträge zur Beschreibung von Schlesien*, Brieg 1785, Bd V, s. 407.

25. Opracował

tekst	Ewa Łukaszewicz-Jędrzejewska, sierpień 2009
plany, rysunki	Ewa Łukaszewicz-Jędrzejewska, sierpień 2009
fotografie	Ewa Łukaszewicz-Jędrzejewska, sierpień 2009

miejsce przechowywania negatywów: u autora e-mail epj@rubikon.pl

KARTA PO WYPEŁNIENIU PODLEGA OCHRONIE NA PODSTAWIE PRZEPISÓW PRAWA AUTORSKIEGO

26. Adnotacje o inspekcjach, informacje o zmianach (dady, imiona i nazwiska wprowadzających)

23. Źródła ikonograficzne i fotograficzne (rodzaj, miejsce przechowywania, sygnatury)

*Budynek plebanii, widok z lotu ptaka na Świdnicę i zespół Kościoła Pokoju.*  
*Rysunek F.B Wernera, 1750.*  
*Kościół Pokoju w Świdnicy i zabudowania towarzyszące – rys. nieznanego autora, 1756.*

27. Załączniki    załącznik 1 Historia i opis  
                      załącznik 2 Ikonografia  
                      załącznik 3 Ikonografia, rzut, przekrój  
                      załącznik 4-6 Fotografie

<i>miejsowość</i>	<b>Świdnica</b>	<i>2. Obiekt</i>	<b>NOWA PLEBANIA W ZESPOLE KOŚCIOŁA POKOJU</b>	<i>3. Zawartość wkładki (nazwa materiału uzupełniającego)</i>
<i>gmina</i>	Świdnica			cd. historii i opisu
<i>powiat</i>	świdnicki			
<i>województwo</i>	dolnośląskie			

c.d. rubryki 12

w połowie XVIII wieku.

Pierwszy ikonograficzny przekaz założenia pochodzi z 1756 roku – rysunek nieznanego autora przedstawiający widok całego założenia Kościoła Pokoju sprzed wojny siedmioletniej (1756-1763). Przedstawiona na nim plebania to II kondygnacyjny budynek o konstrukcji ryglowej, z przybudówką od pd/wschodu, nakryty stromym dachem dwuspadowym ustawiony szczytowo w stosunku do kościoła, posadowiony na głębokiej działce z obiektami gospodarczymi na zapleczu. Narożnikowo połączony z domem dzwonnika z sygnaturką.

W pierwszym roku wojny siedmioletniej, w konsekwencji szturm Austriaków na twierdzę świdnicką, ulegają uszkodzeniu zabudowania gospodarcze zespołu wraz z plebanią. W 1758 roku rozebrano starą plebanię.

W 1763 roku – po zakończeniu wojny – przystąpiono do prac budowlanych w zespole. Nową plebanię wybudowano w 1763 roku. Był to budynek w całości murowany, w ustawieniu kalenicowym, kryty mansardowym dachem.

W 1794 roku dobudowano ceglany łącznik łączący plebanię z oficyną.

W XIX wieku dwukrotnie przeprowadzano przebudowy i remonty plebanii.

W początku XIX wieku nadano elewacji kostium klasycystyczny poprzez wprowadzenie boniowania parteru i uproszczeniu opasek okiennych oraz wymianę stolarki bramy wejściowej.

W 1857 roku, z okazji jubileuszu 200. lecia kościoła, przeprowadzono remont elewacji.

Zmiany stolarki okiennej na piętrze oraz wymurowanie ceramicznego pieca na parterze dokonano w latach 80. XIX wieku. Wtedy też wymieniono stolarkę drzwiową i okienną w elewacji pd. łącznika. W latach 1900-1902, z okazji 250. lecia kościoła Pokoju, pracami remontowymi objęto cały zespół zabudowań.

c.d. rubryki 13

prostokątne.

Otworki wejściowe wewnętrzne – prostokątne.

Stolarka okienna – drewniana, skrzynkowa i krosnowa dwuskrzydłowa, 8. 6. i 4. dzielna.

Stolarka drzwiowa (zewnątrzna) – drzwi wejściowe drewniane, dwuskrzydłowe, płycinowo-deskowe z profilowanym ślemieniem. Drzwi gospodarcze prostokątne, deskowe – współczesne. Wrota garażowe – dwuskrzydłowe, obite blachą, współczesne. Pozostałe drzwi drewniane, współczesne.

Stolarka drzwiowa (wnętrze) – drewniane, płycinowe, jednoskrzydłowe.

## RZUT

Budynek założony na planie prostokąta, o osi podłużnej północ-południe, z sienią przelotową na osi, trójtraktowy. Przy południowej części wschodniej elewacji prostokątny łącznik przechodzący w kierunku południowym w oficynę założoną na planie mocno wydłużonego prostokąta. Zarys układu przypomina uproszczoną i odwróconą literą Z.

## BRYŁA

Bryła plebanii zwarta, kubiczna, dwukondygnacyjna, w części frontowej nakryta wydatnym dachem mansardowym. Łącznik i oficyna cofnięte w głąb działki, przesłonięte zielenią ogrodu nie konkurują z budynkiem od strony dziedzińca.

Od strony ulicy Kościelnej bryłą dominującą jest długa, dwukondygnacyjna oficyna nakryta wysokim dwuspadowym dachem oraz elewacją łącznika.

## ELEWACJE

Elewacje dekoracja architektoniczna elewacji jest skromna, ogranicza się do prostego tynkowego boniowania w I kondygnacji, słabo wyładowanego gzyms kordonowego, płytkiego pseudoryzalitu ujętego w zdwojone pilastry i płaskich opasek okiennych. Budynek obiega wyraźnie zarysowany cokół i profilowany gzyms podokapowy. Szary tynk o średniej granulacji dodatkowo ujednolica wystrój obiektu. Elewacje łącznika bez dekoracji, tynkowane. Tektonika elewacji oficyny jest konsekwencją konstrukcji szachulcowej – kontrasty bieli i czerni oraz układ kratownic.

## **Plebania**

Elewacja zachodnia – frontowa – II kondygnacyjna. I kondygnacja 5. osiowa, na osi środkowej III kondygnacyjny pseudoryzalit ze zdwojonymi oknami, zwieńczony trójkątnym szczytem. Tynkowe boniowanie I kondygnacji o rysunku pasowym, z motywem szerokiego klinca nad otworami okiennymi. Gzymsy kordonowe pseudoryzalitu o linii falistej, profilowane. Wszystkie otwory okienne prostokątne, w płaskich tynkowych opaskach, ze stolarką 8. dzielną, współczesną. Okna w I kondygnacji okratowane, na 3. osi portal wejściowy z dwuskrzydłową bramą.

Elewacja północna – II kondygnacyjna, 4. osiowa. W I kondygnacji na osi 2. i 3. zamurowane otwory okienne. W II kondygnacji zamurowany otwór okienny na 1. osi. Dekoracja elewacji jak w elewacji frontowej.

Elewacja południowa (od strony ogrodu) – II kondygnacyjna, w parterze 3. osiowa, w II kondygnacji 4. osiowa. Otwory okienne na obu kondygnacjach jak w elewacji frontowej. W połaci dachu pomiędzy osiami 3-4 oszalowana drewnem mansarda z wysokim oknem o stolarce dwuskrzydłowej, ośmiodzielnej.

Elewacja wschodnia – II kondygnacyjna, 3. osiowa. Na 2. osi dawny ryzalit sanitarny częściowo zastaniający oś okienną. Elewacja pozbawiona dekoracji, gładko tynkowana. W I kondygnacji, na 1. osi prostokątny otwór wejściowy, na 3. osi prostokątny otwór okienny, okratowany, ze współczesną stolarką. Otwory okienne II kondygnacji prostokątne, stolarka 8. dzielna jak w elewacji frontowej. W połaci dachu podwójne, kwadratowe okna mansardowe.

## **Łącznik**

Elewacja południowa – II kondygnacyjna, 2. osiowa, w II kondygnacji 3. osiowa. Otwory okienne w płaskich opaskach tynkowych, ze stolarką drewnianą, dwuskrzydłową, 6. dzielną.

Elewacja północna – II kondygnacyjna, 3. osiowa. W I kondygnacji 2 pary prostokątnych drzwi gospodarczych – pełnych oraz flankowana pilastrami (sugerować może istnienie w tym miejscu pierwotnie bramy wjazdowej) szeroka brama garażowa. Adaptacje współczesne. II kondygnacja ślepa, bez dekoracji.

Elewacja wschodnia – II kondygnacyjna, w I kondygnacji 2. osiowa, ze współczesną stolarką dwuskrzydłową z lufcikiem, w II kondygnacji na 1. osiowa z oknem o stolarce sześciiodzielnej

## **Oficyna mieszkalna**

Elewacja wschodnia – II kondygnacyjna, 2. osiowa w I kondygnacji, 4. osiowa w II kondygnacji. W I kondygnacji murowana podwalina, w II kondygnacji szachulec. Prostokątne otwory okienne, okna dwuskrzydłowe sześciiodzielne.

Elewacja zachodnia – II kondygnacyjna, 3. osiowa. Elewacja o konstrukcji i topografii jak w elewacji wschodniej.

Elewacja południowa – ślepa ściana z murowaną podwaliną w I kondygnacji i murem szachulcowym w II kondygnacji.

## **WNETRZE**

Wnętrze plebanii trójtaktowe, z sienią przelotową na osi. Pomieszczenia po jej obu stronach w układach korytarzowo-amfiladowych. Na wysokości środkowego prześła sieni wyprowadzona klatka schodowa wyprowadzająca poprzez trójbiegowe schody na II kondygnację. Przejście do łącznika (garaże) z wewnętrznego dziedzińca. Oficyna w układzie amfiladowym dostępna od strony ogrodu i ulicy.

Sień – nakryta trójpłaszczyznowym sklepieniem żaglastym ze spływającymi na ściany boczne masywnymi gurtami.

Kancelaria i biblioteka – po przeciwnych stronach sieni, w trakcie tylnym. Nakryte jednoprzęstowym sklepieniem żaglastym z gurtami. Otwory okienne w głębokich niszach z lunetami nadokiennymi stworzonymi przez konstrukcję sklepienia.

Jadalnia i pokój w przednim trakcie – nakryte płaskim stropem ze sztukaterią. Otwory okienne w głębokich niszach.

## **WYPOSAŻENIE**

piec kaflowy z k. XIX w.

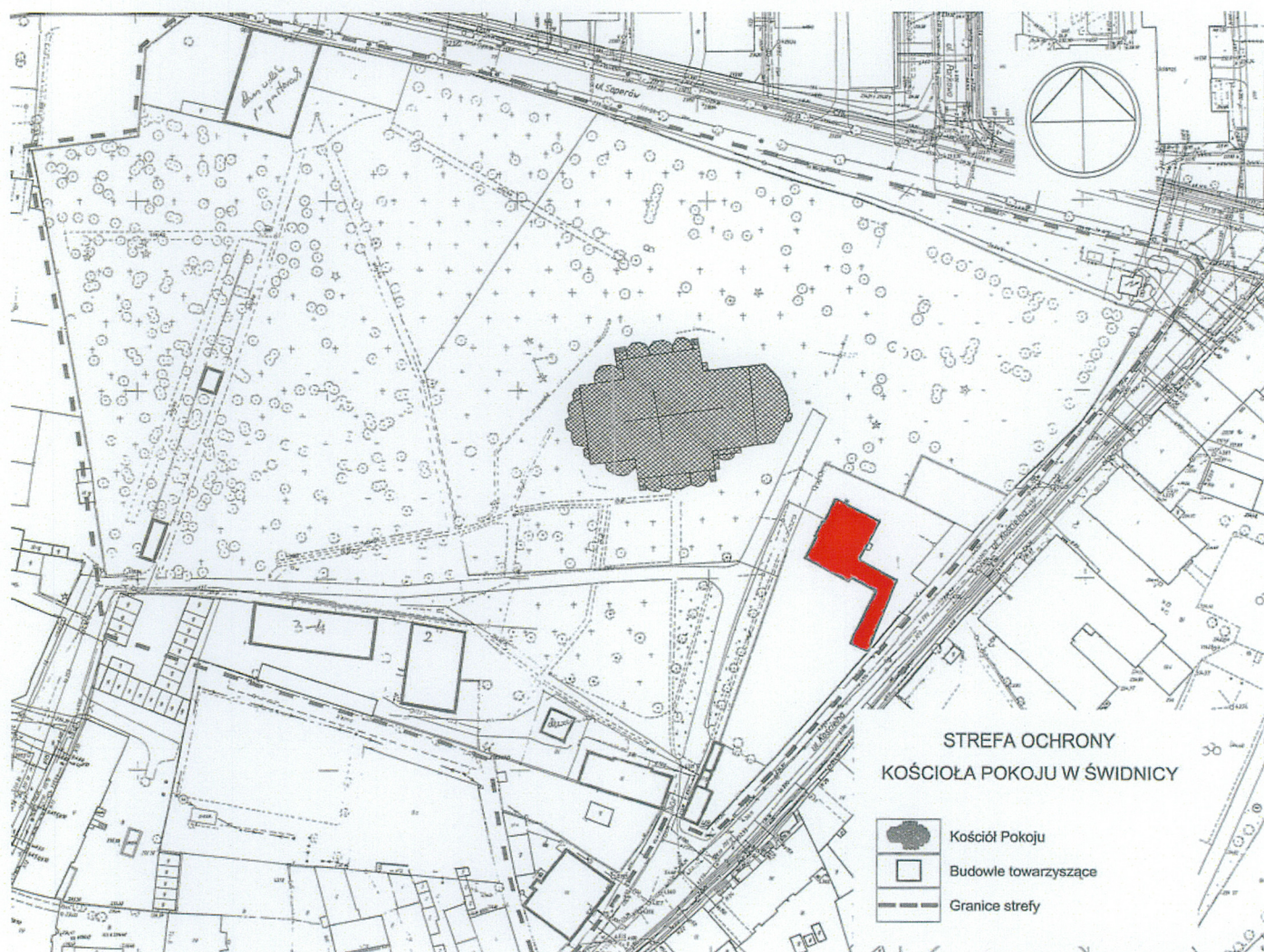
miejscowość **Świdnica**  
 gmina **Świdnica**  
 powiat **świdnicki**  
 województwo **dolnośląskie**

2. Obiekt

**NOWA PLEBANIA**  
**W ZESPOLE KOŚCIOŁA POKOJU**

3. Zawartość wkładki (nazwa materiału uzupełniającego)

sytuacja

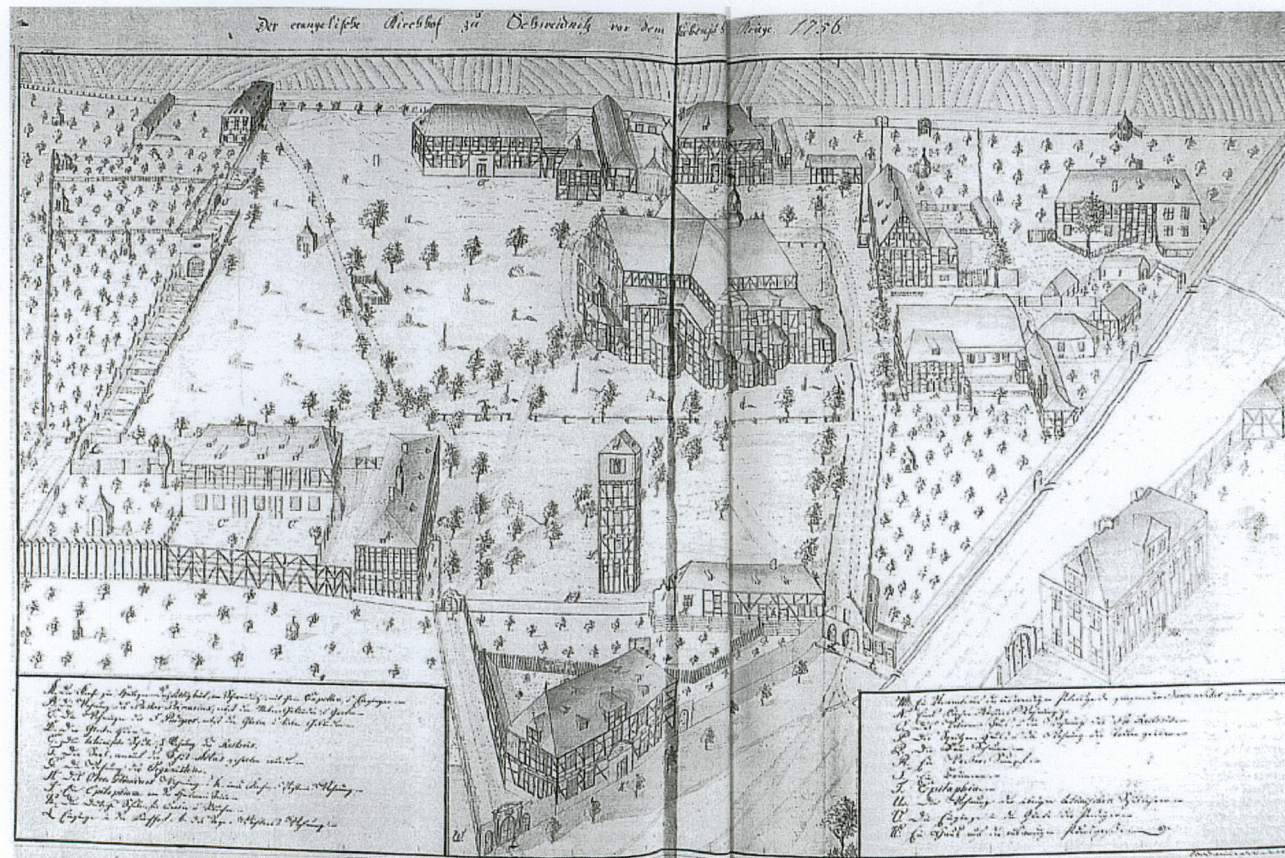


ryc. III. Plan sytuacyjny w skali 1:2000.



*ryc. IV. Fotografia lotnicza w skali 1:2000.*

miejsowość	Świdnica	2. Obiekt	NOWA PLEBANIA W ZESPOLE KOŚCIOŁA POKOJU	3. Zawartość wkładki (nazwa materiału uzupełniającego)
gmina	Świdnica			
powiat	świdnicki			
województwo	dolnośląskie			
				rzut, sytuacja, ikonografia



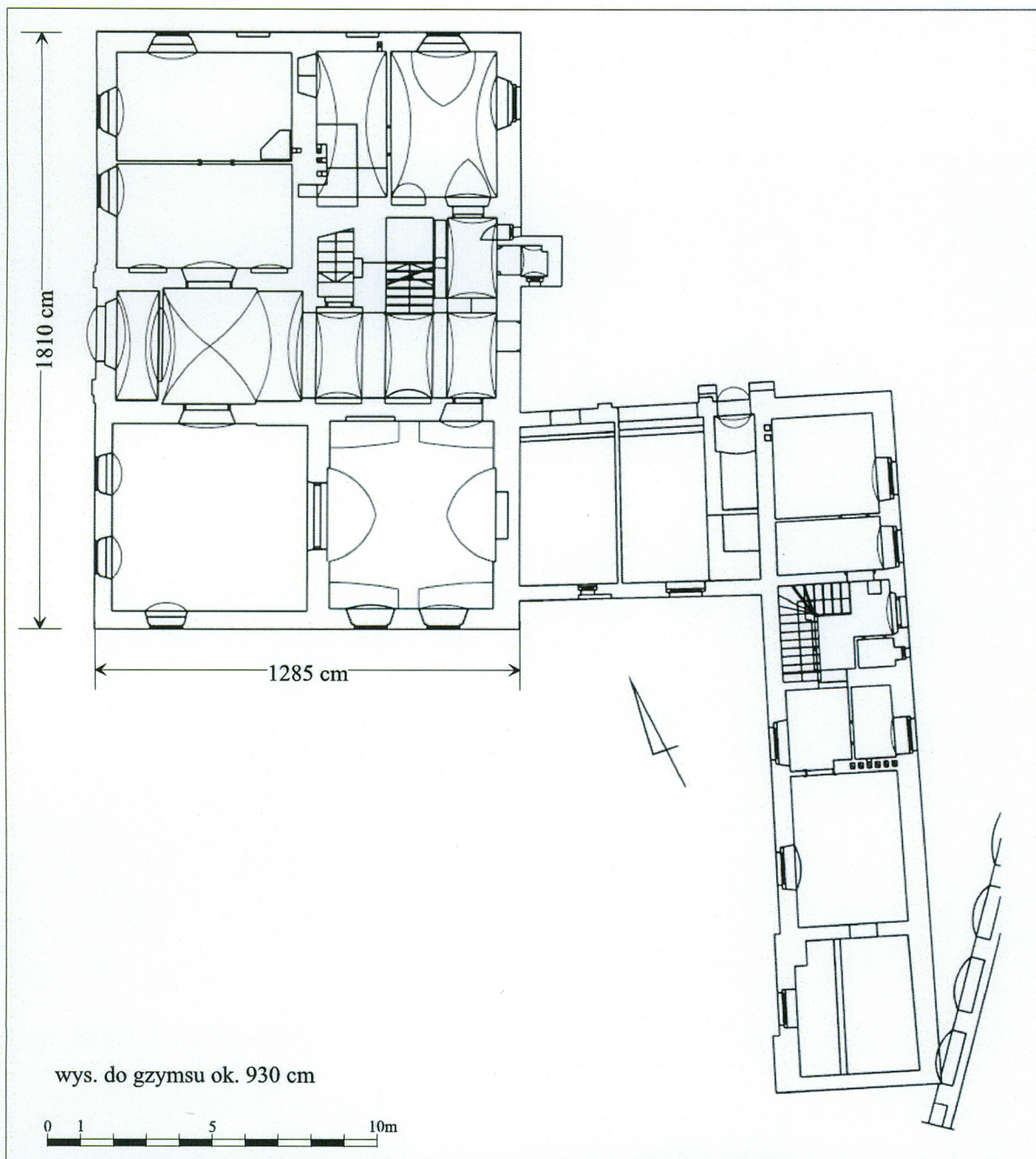
ryc. V. Kościół Pokoju w Świdnicy i zabudowania towarzyszące – rys. nieznanego autora, 1756.



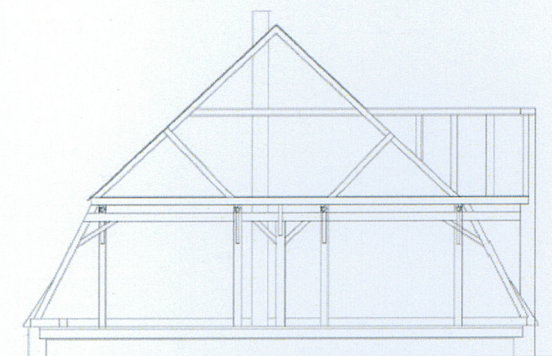
ryc. VI. Elewacja zachodnia, fot. z 1959 r., za kartą zieloną.



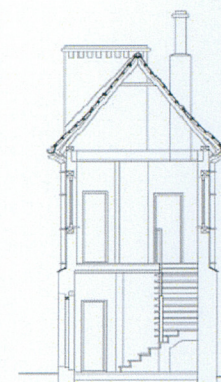
ryc. VI. Widok od południa, fot. z 1964 r., za kartą zieloną.



ryc. VII. Rzut budynku w skali 1:200, wg pomiaru A. Gołembiewskiego, 2006 r.



ryc. VIII. Przekrój dachu nad plebanią, wg pomiaru A. Gołembiewskiego, 2006 r.



ryc. IX. Przekrój poprzeczny oficyny, wg pomiaru A. Gołembiewskiego, 2006 r.

<i>miejsowość</i>	<b>Świdnica</b>	<i>2. Obiekt</i>	<b>NOWA PLEBANIA W ZESPOLE KOŚCIOŁA POKOJU</b>	<i>3. Zawartość wkładki (nazwa materiału uzupełniającego)</i>
<i>gmina</i>	Świdnica			zdjęcia fotograficzne
<i>powiat</i>	świdnicki			
<i>województwo</i>	dolnośląskie			



fot. 1. Elewacja zachodnia plebanii.



fot. 2. Elewacja północna plebanii.



fot. 3. Elewacja wschodnia plebanii.



fot. 4. Widok od południa z ulicy Kościelnej.



fot. 6. Elewacja wschodnia łącznika i oficyny.



fot. 5. Elewacja północna łącznika.



fot. 7. Oficyna, łącznik, plebania - widok od wschodu z ulicy Kościelnej.

miejsowość	<b>Swidnica</b>	2. Obiekt	<b>NOWA PLEBANIA W ZESPOLE KOŚCIOŁA POKOJU</b>	3. Zawartość wkładki (nazwa materiału uzupełniającego)
gmina	Świdnica			zdjęcia fotograficzne
powiat	świdnicki			
województwo	dolnośląskie			



fot. 8. Elewacja wschodnia oficyny.



fot. 9. Oficyna, widok od południowego wschodu.



fot. 10. Narożnik łącznika z widocznym pęknięciem ściany.



fot. 11. Arkady w pierwszym biegu schodów plebanii.



fot. 12. Sklepienia sieni plebanii.



fot. 13. Sklepienia dawnej biblioteki w trakcie tylnym plebanii.

<i>miejsowość</i>	<b>Świdnica</b>	<b>2. Obiekt</b>  <b>NOWA PLEBANIA W ZESPOLE KOŚCIOŁA POKOJU</b>	<b>3. Zawartość wkładki (nazwa materiału uzupełniającego)</b>  zdjęcia fotograficzne
<i>gmina</i>	Świdnica		
<i>powiat</i>	świdnicki		
<i>województwo</i>	dolnośląskie		



fot. 14. Więźba dachowa plebanii.



fot. 15. Więźba dachowa z kominem.



fot. 16. Lukarna we wschodniej połaci dachu.



fot. 17. Piec kaflowy.