

KARTA EWIDENCYJNA ZABYTKU NIERUCHOMEGO WPISANEGO DO REJESTRU ZABYTKÓW

3. Miejscowość

ŚWIDNICA

8484 KZ

1. Nazwa

DOM DZWONNIKÓW, BUDYNEK MIESZKALNY, OB. ADAPTACJA NA
CENTRUM PROMOCJI I PARTNERSTWA UNESCO

960/6

2. Czas powstania

Pocz. XVIII w.

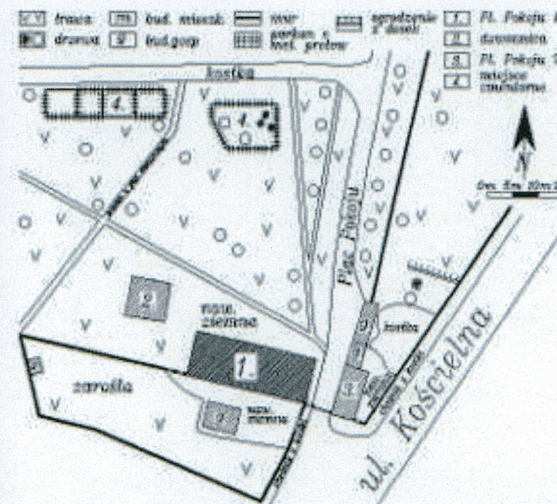
4. Adres

Plac Pokoju nr 1
58-100 Świdnica

nr ewidencyjny działki: 25 obr.0004

nr księgi wieczystej: [REDACTED]

11. Materiały graficzne



5. Przynależność administracyjna

województwo dolnośląskie
powiat świdnicki
gmina Świdnica

6. Współrzędne geograficzne

N 50.50.46.2, E 16.29.24.4

7. Poprzednie nazwy miejscowości

niem. Schweidnitz, czes. Svídnice

8. Właściciel i jego adres

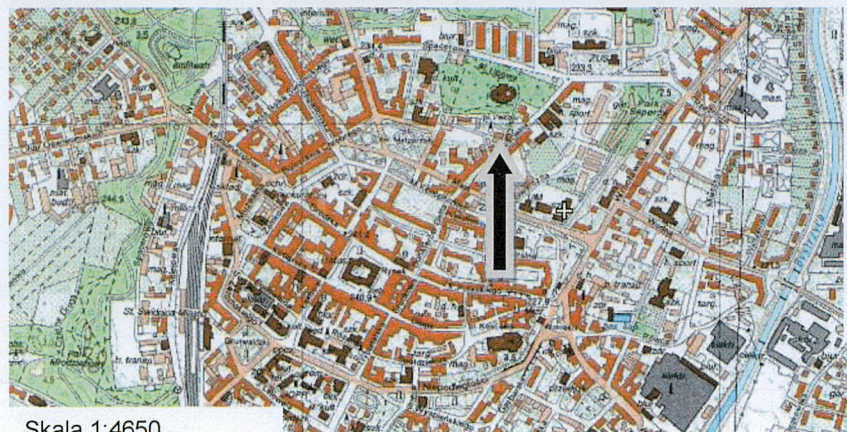
Parafia Ewangelicko-Augsburska
Pl. Pokoju nr 6
58-100 Świdnica

9. Użytkownik i jego adres

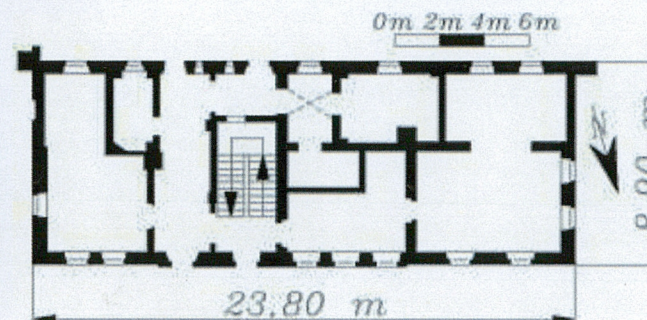
Jak wyżej

10. Formy ochrony

A/4800/34 3.05.1956
A/5872 2 5.06.2013



Skala 1:4650



h 9,60 m

13.08.1652 r., na mocy Pokoju Westfalskiego ewangelicy świdniccy uzyskali cesarską zgodę na budowę świątyni – Kościoła Pokoju. Teren pod budowę kościoła wyznaczono poza murami miasta, za bramą Piotrową - 23.09.1652 r., w obecności przedstawiciela gminy ewangelickiej Gottfrieda Ortloba von Otterau, starosty księstwa świdnico-jaworskiego barona Otto von Nostitz, generała von Monteverques i innych osobistości. Plac o kształcie kwadratu 200 x 200 kroków wytyczał pułkownik Fende. W narożniki placu wbito słupy graniczne, miejsce poświęcono imieniem Świętej Trójcy. Początkowo powstał drewniany kościółek, wokół którego w latach w 1656 - 57 wzniesiono Kościół Pokoju. Projekt wykonał wrocławski mistrz budowlany Albrecht von Saebisch, prace budowlane - miejscowy cieśla Andreas Kaemper.

Po wzniesieniu kościoła podjęto zabudowę placu. Do ok. 1710 r. powstały: dzwonnica, cmentarz, plebania, dom kościelny, budynek byłego liceum ("Lutherheim"), dom wdów, prymariat, dom kantora i rendantura a także mur kościelny z trzema bramami: dwiema - od zach. i jedną - od pd. Po prawej stronie bramy pd. wzniesiono „Dom Stróża”, ob. Pl. Pokoju nr 7.- mieszkanie czuwających nad bezpieczeństwem świątyni i placu. Nieco później – na pocz. XVIII w. wzniesiono lewe skrzydło bramy - budynek „dzwonników”, ob. Pl. Pokoju nr 1 – tu znajdowały się również pomieszczenia administracyjne zespołu. Nową bramę między budynkami zbudowano w 30-tych latach XVIII w.

Dom Dzwonników wzniesiony w pocz. XVIII w., po wojnie stał się własnością miasta – jako mieszkalny budynek komunalny – do lat 90-tych lat XX w., kiedy parafia odzyskała prawo własności do całej nieruchomości. W 2001 r. cały zespół Kościoła Pokoju został wpisany na listę UNESCO jako dziedzictwo kultury o światowym znaczeniu. Na początku XXI powstał plan rewitalizacji Placu Pokoju. Budynek nr 1 – dawny Dom Dzwonników aktualnie znajduje się w stanie kapitalnego remontu.

Stylistycznie budynek późnobarokowy.

SYTUACJA

Świdnica – miasto powiatowe położone w południowej części województwa dolnośląskiego na Równinie Świdnickiej nad Bystrzycą, na skraju Sudetów i Gór Wałbrzyskich. Ważny węzeł komunikacyjny, na skrzyżowaniu dróg, między innymi łączących Wałbrzych i Wrocław, Dzierżoniów i Świebodzice.

Zespół obiektów Kościoła Pokoju zajmuje kwartał zabudowy w pn. części starego miasta, zamknięty ulicami: Spacerową od pn., Kościelną – od pd.wsch., Pl. św. Małgorzaty - od pd.zach. i ul. Księżnej Agnieszki – od zach. Pd.wsch. narożnik kwartału, przyległy do ul. Kościelnej zajmuje arkadowa brama ujęta dwoma budynkami: dawny „Dom Stróża”, ob. budynek Pl. Pokoju nr 7, usytuowany po wsch. stronie bramy, prostopadle do niej, oraz dawny „Dom Dzwonników” – jako zach. skrzydło bramy, równoległy do niej. Fasada – elewacja pn., zwrócona do wnętrza posesji kościoła. Przed elewacją pd. - nieregularny plac otoczony wysokim murem kamienno – ceglany; w ścianie wsch. muru, prostopadłej do bramy głównej - arkadowy wjazd na ogrodzony teren, zajęty przez nieużytki; na wprost pd. elewacji budynku – mały budynek gospodarczy. Do pd.zach. narożnika budynku przylega wyższy fragment muru przepruty podwójną bramą: dwa wąskie otwory zamknięte łukiem odcinkowym; w zwieńczeniu – wykroj wklęsło – wypukły. Po wsch. stronie elewacji pd. – południowa brama główna. Droga wiodąca przez bramę - o nawierzchni z kostki brukowej.

MATERIAŁ. KONSTRUKCJA. TECHNIKA.

Ściany – zewnętrzne parteru murowane z cegły, nadproża współczesne z dwuteowników stalowych; poddasze w konstrukcji ryglowej – mur pruski. Elewacje tynkowane, opaski otworów wypracowane w tynku. W zwieńczeniu fasady – gzyms kostkowy. *Ściany wewnętrzne*: piwnicy i na parterze – murowane z cegły, tynkowane; na piętrze ściany w konstrukcji ryglowej, tynkowane.

Posadzki: w piwnicy wylewka betonowa; obecnie wykonano poziomą izolację przeciwwilgociową i ocieplenie. Na parterze wylewka betonowa. Na użytkowym poddaszu - podłogi z płyt paździerzowych, na strychu – pierwotnie podłogi z desek, obecnie płyty paździerzowe.

Schody. 1. Murowane, jednobiegowe – do piwnicy 2. Drewniane, policzkowe z dolnym zabiegiem – z poddasza na strych 3. Murowane, dwubiegowe powrotne – z parteru na poddasze.

Stropy i sklepienia: nad małymi piwnicami ceglane sklepienia kolebkowe; na parterze, w trakcie pd. - jedno ceramiczne przeszło krzyżowe; w pozostałych wnętrzach - strop belkowy z pułapem z płyty paździerzowej; oraz stropy z podsufitką z płyt kartonowo - gipsowych.

Konstrukcja dachowa: w dolnej kondygnacji strychu tworzy ją konstrukcja szachulcowych ścian poddasza; na piętrze – więźba rozporowa z dwiema ścianami stolcowymi. *Dach* kryty współczesną ceramiczną karpówką, podwójnie w koronkę.

Otwory okienne prostokątne; okna drewniane, współczesne, zespolone, dwudzielne, ośmiopodziałowe – parter. Okna dwudzielne z dwudzielnym nadświetleniem - szczyty. Na poddaszu jednodzielnne okna zespolone, otwierano – uchylne, z układem szprosów naśladujących krzyż właściwy dzielący światło okna na równe pola.

Drzwi zewnętrzne: 1.prostokątne, jednoskrzydłowe, płycinowo - ramowe, w górnej kwaterze szklone; 2. prostokątne, jednoskrzydłowe, od zewnątrz poziomo opierane deskami; 3. Prostokątne, drzwi jednoskrzydłowe, deskowo - listwowe.

Drzwi wewnętrzne: jednoskrzydłowe i dwuskrzydłowe, prostokątne, płycinowo - ramowe; drzwi jednoskrzydłowe, jednostronnie ścięte, deskowe – pod schodami. Drzwi deskowe z XVIII w., okucia zawijane, zamek XVIII – w. . Wszystkie drzwi zinwentaryzowane, zdemontowane.

14. Kubatura 1160 m ³	15. Powierzchnia użytkowa 318, 39 m ²	16. Przeznaczenie pierwotne Budynek administracyjny, mieszkanie dzwonnika	17. Użytkowanie obecne W trakcie adaptacji na centrum promocji i partnerstwa UNESCO
18. Stan zachowania <ul style="list-style-type: none"> • Ocena stanu technicznego budynku dla jego przebudowy. Ekspertyza techniczna mgr A. Hryciuk, marzec 2009 • Projekt budowlany przebudowy i adaptacji zabytkowego budynku stojącego na Placu Pokoju 1 przy Kościele Pokoju w Świdnicy na Centrum Promocji i Partnerstwa UNESCO, M. Małachowicz, marzec 2009 - 1991 r.: prace badawcze, konserwatorskie i restauratorskie w całym zespole Kościoła Pokoju - 13 grudnia 2001 r. w Finlandii wpisanie na Listę Światowego Dziedzictwa Zabytków Kultury UNESCO. - Zakres prac remontowych: - wykonanie hydroizolacji, termomodernizacja ścian i dachu, wymiana części konstrukcji dachowej, tynków, posadzek, stropów, pokrycia dachowego, stolarki okiennej i drzwiowej, wykonanie nowych instalacji i systemów grzewczych, wykonanie nowej klatki schodowej, zmiana dyspozycji wnętrz.		19. Istniejące zagrożenia, najpilniejsze postulaty konserwatorskie Budynek aktualnie znajduje się w trakcie przebudowy i adaptacji na inne cele.	

20. Akta archiwalne (rodzaj akt, numer i miejsce przechowywania)

21. Uwagi

23. Bibliografia

- * Schmidt F. J., Geschichte der Stadt Schweidnitz, t.1 - 2, Schweidnitz 1846 - 1848
- * Schirrmann W., Chronik der Stadt Schweidnitz, Schweidnitz (ok. 1908)
- * Schubert H., Bilder aus der Geschichte der Stadt Schweidnitz, Schweidnitz (ok. 1912).
- * Radler L., Das Schweidnitzer Land im Dreißigjährigen Krieg (1618 - 1648), (= Beiheft zum Jahrbuch für Schlesische Kirchengeschichte), Lübeck 1986
- * W. Rośkiewicz, Starania o wybudowanie Kościoła Pokoju w Świdnicy
<http://muzeum-kupiectwa.pl/index.php?page=starania-o-wybudowanie-kosciola-pokoju-w-swidnicy>

25. Źródła ikonograficzne (rodzaj, miejsce przechowywania)

Mapy:

<http://wroclaw.hydral.com.pl/entity.action?view=&id=541011>

Zdjęcia, pocztówki, rysunki

<http://wroclaw.hydral.com.pl/photo.action?view=&id=771831>

<http://wroclaw.hydral.com.pl/photo.action?view=&id=972735&id>

[Entity=515448](#)

22. Adnotacje o inspekcjach, informacje o zmianach (daty, imiona i nazwiska wypełniających)

24. Opracowanie karty ewidencyjnej (autor, data i podpis)

tekst Bożena Danielska 20. 08. 2012 r.

plany, rysunki Bożena Danielska 20. 08. 2012 r.

fotografie Bożena Danielska 20. 08. 2012 r.

Bożena Danielska

Karta po wypełnieniu podlega ochronie na podstawie przepisu prawa autorskiego

26. Załączniki

- * wkładka nr 1 - cd. opisu, spis materiału fotograficznego, ikonografia
- * wkładka nr 2 – 3: zdjęcia

1. Miejscowość ŚWIDNICA	5. Obiekt (nazwa jak w karcie) oraz adres.	6. Zawartość wkładki
2. Gmina Świdnica	DOM DZWONNIKÓW, BUDYNEK MIESZKALNY, OB. ADAPTACJA NA CENTRUM PROMOCJI I PARTNERSTWA UNESCO ul. Plac Pokoju nr 1	cd. opisu, spis materiału fotograficznego, ikonografia
3. Powiat świdnicki		
4. Województwo dolnośląskie		

RZUT . Budynek na rzucie prostokąta wydłużonego na osi wsch. – zach. Pośrodku elewacji pn. – płytki, pięcioosiowy pseudoryzalit. Budynek znajduje się w trakcie kapitalnego remontu, mającego na celu przystosowanie do nowej funkcji, obejmującego zmianę dyspozycji wnętrza. Aktualnie część wschodnia parteru – jednotraktowa. W pd.zach. narożu sali wsch. – małe, prostokątne pomieszczenie otwarte do szerokiego, przelotowego korytarza, poprzecznego do osi budynku Na zach. od korytarza – prostokątna klatka schodowa ze schodami dwubiegowymi powrotnymi, ujęta od pn. i pd. wąskimi korytarzami. Część wsch. budynku – dwutraktowa; trakty zróżnicowane w szerokości; w prostokątnym pomieszczeniu we wsch. części południowego traktu – przeszło krzyżowe. W pomieszczeniu w trakcie pn. oraz w dwie sale w części zach. obu traktów – nakryte stropami belkowymi.

BRYŁA. Wydłużony, wolnostojący budynek parterowy, w niewielkiej części podpiwniczony (pod klatką schodową), nakryty wysokim dachem mansardowym. W połaciach dachu – lekko wysunięte, duże, prostokątne lukarny, przeprute prostokątnymi oknami: sześć - w połaci pd., siedem - w połaci pn.

ELEWACJE: partia cokołowa zaakcentowana niewielkim uskokiem. Ściany parteru murowane, tynkowane; szczyty – w konstrukcji ryglowej z wypełnieniem tynkowanym fakturalnie. Okna duże, w kształcie stojącego prostokąta.

Fasada – elewacja pn.- dziewięcioosiowa. Pośrodku – pięcioosiowy, płytki pseudoryzalit, z parą prostokątnych drzwi – w części zach. Ściana tynkowana fakturalnie, okna w taśmowych opaskach wypracowanych w tynku gładkim, zaakcentowanych jaśniejszą barwą. W zwieńczeniu ściany pas fryzu z gładkiego tynku, zaakcentowany barwą i wyładowany gzyms podcięty profilami i gzymsem kostkowym. W dolnej części połaci dachu – siedem prostokątnych lukarn, przeprutych dużymi, prostokątnymi oknami.

Elewacja pd. – parterowa, dziesięcioosiowa; w czwartej i piątej osi od wsch. – dwa wąskie otwory okienne. Ściana gładko otynkowana, białą malowana; w zwieńczeniu – płaski fryz, podcięty profilami i wyładowany gzyms, poprzedzony gzymsem kostkowym. W dolnej części połaci dachu - sześć prostokątnych lukarn przeprutych dużymi, prostokątnymi oknami.

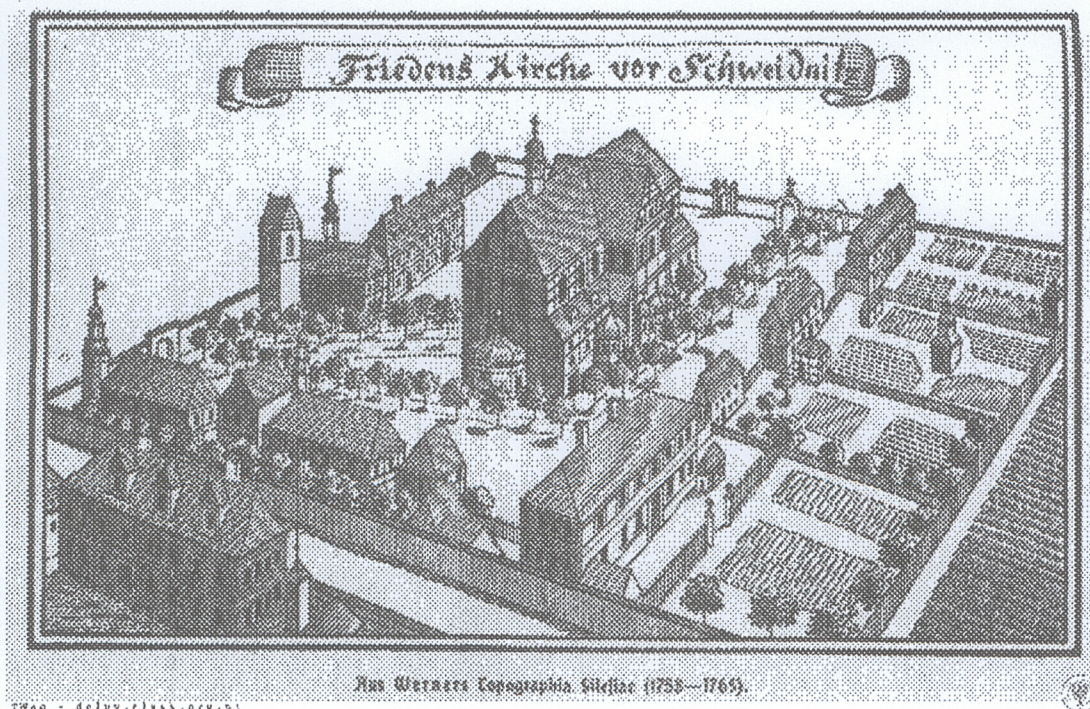
Elewacja wsch. – parterowa, dwuosiowa; w osi pd. – prostokąta blenda; ściana zwieńczona dwukondygnacyjnym szczytem w konstrukcji ryglowej; belki rygla ciemno bejcowane, wypełnienie – tynkowane fakturalnie. W trapezowej dolnej kondygnacji szczytu - para prostokątnych okien, w górnej, trójkątnej – para okien kwadratowych.

Elewacja zach. – parterowa, dwuosiowa – okna rozmieszczone w pn. części ściany. Szczyt dwukondygnacyjny w konstrukcji ryglowej; belki rygla ciemno bejcowane, wypełnienie – tynkowane fakturalnie. W trapezowej, dolnej kondygnacji szczytu - para prostokątnych okien, w górnej, trójkątnej – para okien kwadratowych.

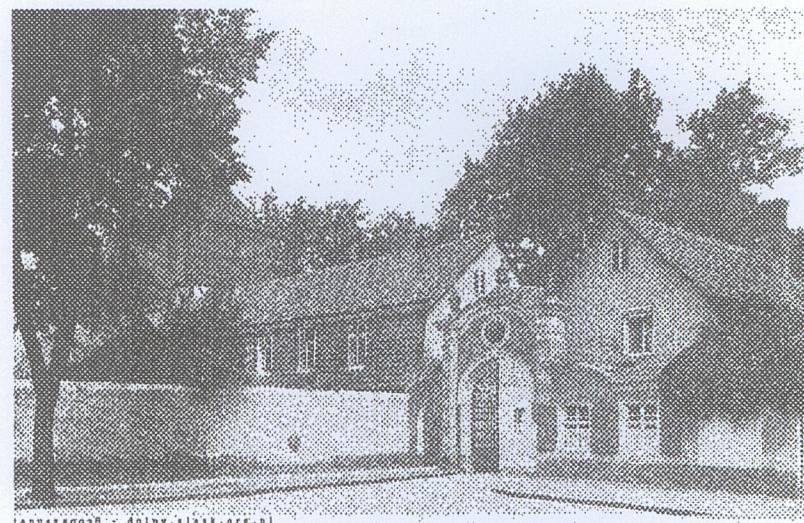
WNĘTRZA - w trakcie remontu, pozbawione wystroju i wyposażenia. Instalacje – elektryczna, wodno - kanalizacyjna, centralne ogrzewanie.

SPIS MATERIAŁU FOTOGRAFICZNEGO

1. Widok budynku od pn.wsch. - elewacja pn.- fasada
2. Elewacja wsch. – widok od pn.wsch.
3. Widok budynku od pd.zach. – elewacja pd.
4. Elewacja zach.
5. Pokój w pd.zach. części przyziemia – widok od pn.zach.
6. Strop w środkowym pomieszczeniu pn. traktu - widok od wsch.
7. Strop w narożnym, pn.zach. pokoju przyziemia – widok od pn.wsch.
8. Wnętrze w zach. części poddasza
9. Piwniczka zach.
10. Przeszło sklepienne we wsch. części pd. traktu –widok od pn.
11. Klatka schodowa - widok z poddasza
12. Schody z poddasza na strych
13. Ściana wydzielająca korytarz na poddaszu- widok od pd.
14. Konstrukcja dachowa – górna kondygnacja strychu – widok od wsch.



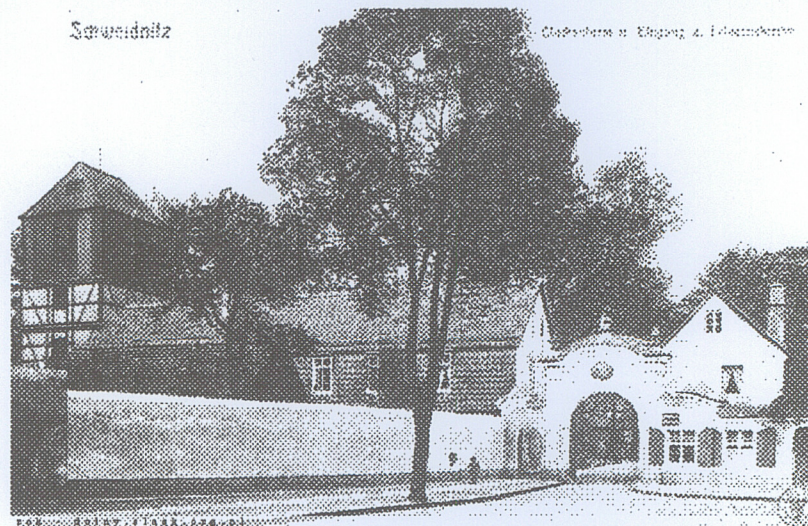
Kościół Pokoju w Świdnicy wraz z zabudowaniami przykościelnymi z okresu 1758 – 1765, w pd. narożu zabudowy brak budynku – Domu Dzwonników.
Wg rysunku F. Wernera z okresu 1758 -65 (F.B. Werner, Topographia Silesiae, 1690 – 1776., publ. Bilder aus der Geschichte der Stadt Schweidnitz, 1911



Pocztówka z lat 1920 – 30; widok bramy; po lewej – dach Domu Dzwonników
Pocztówka z 1922 r. – podobne ujęcie

Schweidnitz

Gießerei u. Mägen z. Eisenwerke



1. Miejscowość	ŚWIDNICA
2. Gmina	Świdnica
3. Powiat	świdnicki
4. Województwo	dolnośląskie

5. Obiekt (nazwa jak w karcie) oraz adres.

DOM DZWONNIKÓW, BUDYNEK MIESZKALNY, OB. ADAPTACJA
NA CENTRUM PROMOCJI I PARTNERSTWA UNESCO
ul. Plac Pokoju nr 1

6. Zawartość wkładki

zdjęcia



2.



3.



4.

5.



6.



7.



8.



1. Miejscowość	ŚWIDNICA	5. Obiekt (nazwa jak w karcie) oraz adres. DOM DZWONNIKÓW, BUDYNEK MIESZKALNY, OB. ADAPTACJA NA CENTRUM PROMOCJI I PARTNERSTWA UNESCO ul. Plac Pokoju nr 1	6. Zawartość wkładki zdjęcia
2. Gmina	Świdnica		
3. Powiat	świdnicki		
4. Województwo	dolnośląskie		



9.



10.



11.



12.



13.



14.

1. Miejscowość ŚWIDNICA	5. Obiekt (nazwa jak w karcie) oraz adres. DOM DZWONNIKÓW, BUDYNEK MIESZKALNY, OB. ADAPTACJA NA CENTRUM PROMOCJI I PARTNERSTWA UNESCO ul. Plac Pokoju nr 1	6. Zawartość wkładki zdjęcia
2. Gmina Świdnica		
3. Powiat świdnicki		
4. Województwo dolnośląskie		



15. Elewacja wsch.

Wkładkę założyła B. Danielska 20.06.2012 r.



16. Schody z poddasza na strych



17. Piwnica