

1. Obiekt

**KAPLICE GROBOWE NA CMENTARZU EWANGELICKIM
w zespole Kościoła Pokoju**

2. Czas powstania

**1806 r.,
poł. XIX w.**

3. Miejscowość

ŚWIDNICA

11. Zdjęcia, rzut, orientacja



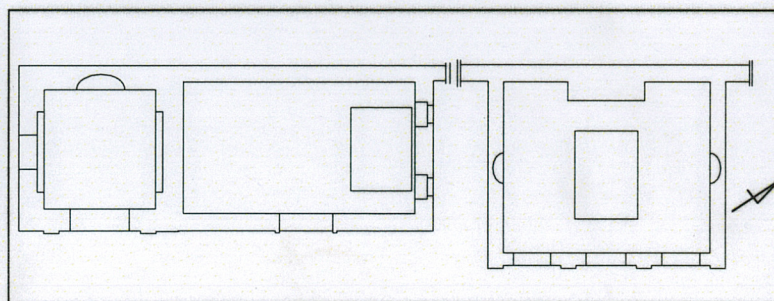
Kaplice południowe (b, c), widok od wschodu.



Kaplica północna (a), widok od wschodu.



ryc. I. Orientacja, fragment mapy w skali 1:25000.



ryc. II. Rzut kaplic w skali 1:200.

4. Adres

**58-100 Świdnica
pl. Pokoju 2,
nr. dz. 21**

5. Przynależność administracyjna

**województwo dolnośląskie
powiat świdnicki
miasto Świdnica**

6. Poprzednie nazwy miejscowości

Schweidnitz

7. Przynależność administracyjna przed 01.01.1999 r.

**województwo wałbrzyskie
miasto Świdnica**

8. Właściciel i jego adres

**Parafia Ewangelicko-Augsburska
pl. Pokoju 6
58-100 Świdnica**

9. Użytkownik i jego adres

**Parafia Ewangelicko-Augsburska
pl. Pokoju 6
58-100 Świdnica**

10. Rejestr zabytków

Nr

z dnia

Śląskie Kościoły Pokoju (w Jaworze, Świdnicy i nie zachowany w Głogowie) powstawały w wyniku ustaleń traktatowych pokoju westfalskiego kończącego wojnę 30. letnią (1648), jako jedyne świątynie ewangelickie na obszarze zdominowanym ideologicznie i artystycznie przez kontrreformację w redakcji habsbursko-austriackiej. Świdnicka gmina ewangelicka otrzymała zezwolenie cesarskie na rozpoczęcie budowy w 1652 roku, wtedy też wyznaczono plac pod budowę obiektu. Do 1656 roku, z powodu trudności finansowych funkcjonował tylko tymczasowy, niewielki zbór. Dopiero dzięki darowiźnie hrabiego Hansa Henryka Hochberga z Książa oraz wsparciu finansowemu protestanckiego magistratu miasta przystąpiono do budowy obecnego Kościoła Pokoju. Projekt całego założenia opracował wrocławski architekt i budowniczy fortyfikacji Albert von Säbisch, a zrealizowali mistrz ciesielski Kaspar König ze Świdnicy i mistrz murarski Heinz Zöllner. Założenie powstało na północ od średniowiecznego centrum miasta, w oddaleniu od fortyfikacji nowożytnych. Nieregularna, wieloboczna parcela otoczona została murem granicznym z siedmioma bramkami. Główną bramą przejazdową z traktem pieszym od południowego wschodu, bramą przejazdową od południa – z barokowym zwieńczeniem – prowadzącą do domów mieszkalnych, bramą zachodnią wprowadzającą na cmentarz oraz trzema furtkami w murze od wschodu. Mur otaczał zespół ewangelickiego Kościoła Pokoju wraz z budowlami towarzyszącymi. Do zespołu należał także założony równocześnie z Kościołem Pokoju kwaterowy cmentarz przykościelny, na którym zachowały się do czasów współczesnych kaplice grobowe i liczne nagrobki pochodzące z okresu od XVIII do XX wieku.

Sytuacja

Założenie powstało na północ od średniowiecznego centrum miasta, w oddaleniu od fortyfikacji nowożytnych. Nieregularna, wieloboczna parcela otoczona została murem granicznym z bramkami. Kaplice grobowe wzniesiono przy wschodniej stronie muru, wyznaczającego pierwotnie zachodnią granicę cmentarza.

kaplica „a” (ród von Laube)

Materiał i technika – murowana z cegły, licowana cegłą maszynową, mocno wypaloną ciemnoczerwoną. Spoiny cementowo-wapienne o profilu wklęsłym. W dekoracji zastosowano kształtki ceramiczne: pseudokorynckie głowice pilastrów, $\frac{3}{4}$ wałkowe kształtki obramowań okiennych i otworu wejściowego, podłucza okienne z kształtek wklęsłowych. Wnętrze nakryte kopułką osadzoną na czworoboku, o konstrukcji drewnianej z drewnianą podsufitką. Dach 4. połaciowy, zwieńczony oktogonálním belwederem, pokryty papą.

Otwory okienne i otwór wejściowy – zamknięte łukiem pełnym. W oknach armatura wielopodziałowa z koncentrycznymi szprosami nadświetla w podłuczu.

Plan – założona na planie czworoboku, z wejściem na osi wschód-zachód.

Bryła – czworoboczna, symetryczna, I kondygnacyjna, nakryta wysoką kopułą z latarnią.

Elewacje – dekorację elewacji stanowi czerwona cegła licowa na którą aplikowano dekorację architektoniczną wykonaną z cegły kształtowej. Wszystkie elewacje obiega dwuuskokowy, wklęsłowy cokół, prosty fryz klasycyzującego belkowania. Pilastry o dwuuskokowych, kostkowych bazach, z przewiązkami na wysokości ławy podokiennej i pseudokorynckimi głowicami.

Elewacja wschodnia – frontowa: I kondygnacyjna, 3. osiowa, ujęta w narożne pilastry. Na osi 1 i 3 wysokie, zamknięte pełnym łukiem otwory okienne. Na osi środkowej otwór wejściowy ujęty w pilastrowy fronton zwieńczony trójkątnym tympanonem.

Pozostałe elewacje ślepe.

Wnętrze – czworoboczne, doświetlone od wschodu i przez oktogonálny latarnię kopuły. W licu muru ściany wschodniej wąskie, zamknięte łukiem pełnym blendy. Na ścianie zachodniej architektoniczna, zwieńczona tympanonem stela nagrobna. W ścianie północnej wnęki po płytach nagrobnych.

kaplica „b”

Materiał i konstrukcja – murowana z cegły, otynkowana. Nakryta drewnianą kopułą na rzucie czworoboku, z tynkowaną podsufitką. Opierzenia blaszane. Kraty z kutego żelaza.

Dach – o kształcie dzwonowatym, obecnie pokryty papą.

Otwory okienne – *oeil-de-boeuf* w układzie pionowym

Otwory wejściowe – otwór wejściowy w elewacji frontowej w formie arkady. Drzwi wejściowe drewniane, dwuskrzydłowe, płycinowe, poprzedzone dwuskrzydłową kutą kratą.

Plan – kaplica założona na planie czworoboku, jednoprzestrzenna, z jednym wejściem od wschodu.

Bryła – I kondygnacyjna, zwarta, kubiczna, nakryta niewysoką kopułką. Elewację frontową podkreśla półkolista, wysoki tympanon.

14. Kubatura	15. Powierzchnia użytkowa	16. Przeznaczenie pierwotne	17. Użytkowanie obecne
a-150m ³ ; b-40m ³ ; c-80m ³	a-25m ² ; b-10,5m ² ; c-20,5m ²	sepulkralne	nieużytkowane – ruina
18. Prace budowlane i konserwatorskie, ich przebieg i dokumentacja		19. Stan zachowania (fundamenty, ściany zewnętrzne i wewnętrzne, sklepienia, stropy, konstrukcja i pokrycie dachu, wyposażenie i instalacje)	
po 1945 r. kaplice niezabezpieczone, popadają w ruinę		<p>kaplica „a”</p> <p>Stan zachowania – mechaniczne zniszczenia muru i korozja cegły, wypłukiwane spoiny, uszkodzone kształtki i fryzy. Częściowo zniszczona armatura okien, brak drzwi – obiekt dostępny. We wnętrzu szcążkowo zachowane ślady tynku i polichromii (wzór cekinowy) oraz zdewastowana stela. Częściowo odsłonięte wejście do krypty.</p> <p>kaplica „b” i „c”</p> <p>Stan zachowania – destrukcja stropów z częściowym zawaleniem do wnętrza. Daleka posunięta korozja ceglanych murów i tynkowej wyprawy ścian wewnętrznych i zewnętrznych. Destrukcja drewnianych elementów konstrukcji, korozja tynków i murów nośnych. Częściowo odsłonięte wejście do krypty. Zniszczona stolarka drzwi. Niezabezpieczone otwory okienne.</p>	
		20. Najpilniejsze postulaty konserwatorskie	
		<p>Konieczne doraźne zabezpieczenie obiektu przed dalszą dewastacją. Naprawa zadaszenia, zabezpieczenie otworów.</p> <p>Należy wykonać inwentaryzację budowlaną oraz konserwatorską. Przeprowadzić badania mykologiczne, osuszyć i zaimpregnować mury.</p>	

21. Akta archiwalne (rodzaj akt, sygnatura i miejsce przechowywania)

ROBiDZ Wrocław

„Program zagospodarowania dawnego cmentarza ewangelickiego”, PP PKZ, Sygn. 627.

G. Grajewski, U. Schaaf, A. Tomaszewski, *Kościół Pokoju w Jaworze i Świdnicy - Wniosek do wpisu na Listę Światowego Dziedzictwa Kultury*, Wrocław 1996. Tamże pełny wykaz źródeł i bibliografia.

WUOZ delegatura w Wałbrzychu
karty zielone, 1959 r.

22. Bibliografia

P. Banaś, *Śląskie Kościoły Pokoju*, w: „Roczniki Sztuki Śląskiej”, t. VIII, s. 52-66.

H. Lutsch, *Verzeichnis der Kunstdenkmäler der Provinz Schlesien*, Breslau 1889, Bd. II, s. 194-219.

M. Gerner, U. Schaaf, T. Trapp, *Die Friedenskirche in Schweidnitz*, Schweidnitz/Fulda 1996.

23. Źródła ikonograficzne i fotograficzne (rodzaj, miejsce przechowywania, sygnatury)

24. Uwagi różne

teren cmentarza ewangelickiego został wpisany do rejestru zabytków 14.12.1978 r pod numerem 706/Wł

25. Opracował

tekst

Ewa Łukaszewicz-Jędrzejewska, listopad 2008

plany, rysunki

Ewa Łukaszewicz-Jędrzejewska, listopad 2008

fotografie

Ewa Łukaszewicz-Jędrzejewska, listopad 2008

miejsce przechowywania negatywów WUOZ Wrocław

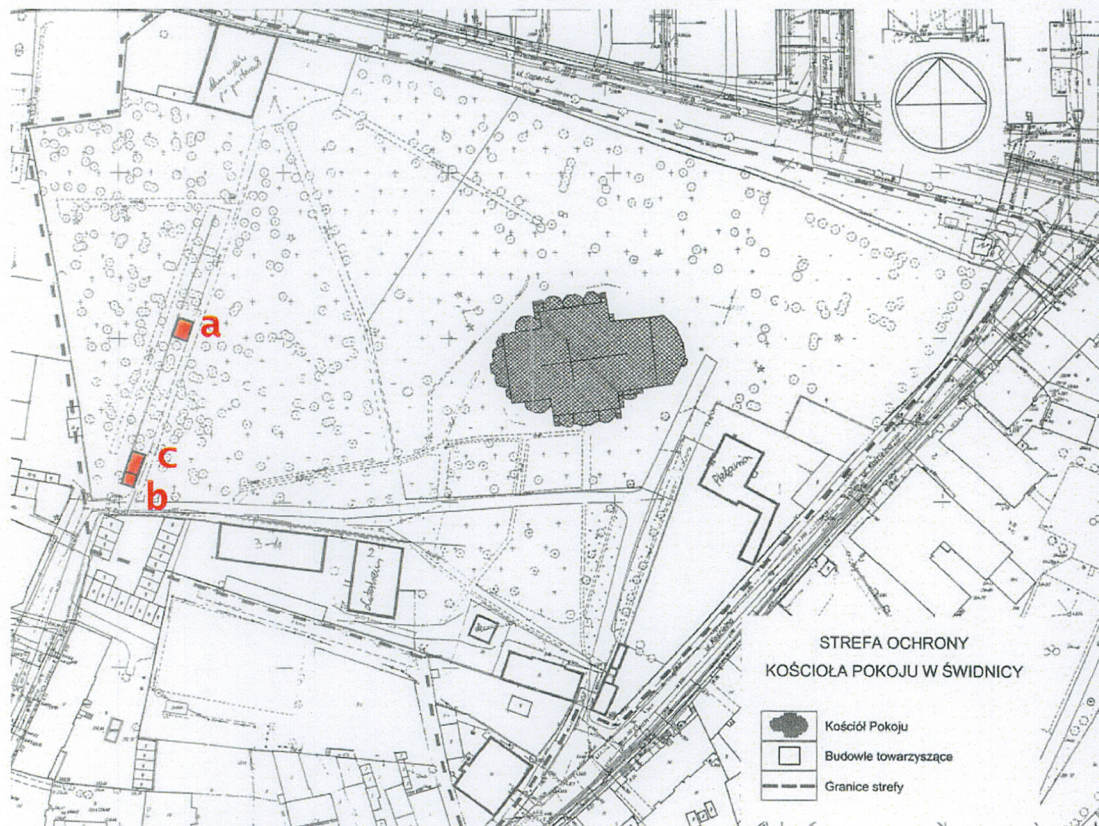
KARTA PO WYPEŁNIENIU PODLEGA OCHRONIE NA PODSTAWIE PRZEPISÓW PRAWA AUTORSKIEGO

26. Adnotacje o inspekcjach, informacje o zmianach (dady, imiona i nazwiska wprowadzających)

27. Załączniki

4 wkładki

1. Miejscowość ŚWIDNICA woj. dolnośląskie miasto Świdnica	2. Obiekt KAPLICE GROBOWE NA CMENTARZU EWANGELICKIM w zespole Kościoła Pokoju	3. Zawartość wkładki (nazwa materiału uzupełniającego) ikonografia, rzuty, cd opisu
---	---	--



ryc. III. Sytuacja założenia w skali 1:2000.



ryc. IV. Fotografia lotnicza w skali 1:2000.

Elewacje – wszystkie elewacje tynkowane, płasko boniowane. Mur wieńczy profilowany gzyms podokapowy

Elewacja wschodnia – opracowana w formie antykizującego arkadowego frontonu pilastrowego z półkolistym, podniesionym tympanonem. Pilastry flankujące o prostych głowicach i kostkowych bazach, imposty archiwolty mocno profilowane. Łuki archiwolty i tympanonu oprofilowane. Podstawa tympanonu dekorowana żłobkowanym fryzem. Bramka w świetle otworu wejściowego – dwuskrzydłowa ażurowa krata z nadświetlem, o motywach przenikających się ostrołuków i kół, z motywami wieńca w centrum skrzydeł. W nadświetlu monogram ECL.

Elewacja południowa – I kondygnacyjna, 1. osiowa. *Oeil-de-boeuf* na osi otoczone szeroką, kolistą, płaską i gładką tynkową opaską.

Elewacja północna – wspólna ściana z sąsiednią kaplicą.

Elewacja zachodnia – ślepa, opracowana w gładkim tynku.

Wnętrze – czworoboczne, tynkowane, doświetlone od wschodu i południa. Na ścianie zachodniej nagrobek w formie rzymskiej steli.

Stan zachowania – sklepienie częściowo zawalone, destrukcja drewnianych elementów konstrukcji, korozja tynków i murów nośnych

Wypożenie – kute kraty wejścia frontowego i stela nagrobna we wnętrzu.

kaplica „c”

Materiał i konstrukcja – murowana z cegły, tynkowana. Strop drewniany, z trzcinową przekładką, z płaską podsufitką. Posadzka betonowa, wylewana.

Dach – trójspadowy, pokryty papą.

Otwory okienne – 2 okulusy w elewacji północnej z kutymi kratami

Otwory wejściowe – prostokątny otwór wejściowy w elewacji wschodniej

Stołarka drzwi – drzwi drewniane, 2 skrzydłowe, płycinowe, z przeźroczami w kształcie rombów, z żelaznymi okuciami – szyldy i zawiasy.

Rzut – kaplica założona na planie prostokąta z wejściem na osi wschód-zachód.

Bryła – I kondygnacyjna, umiarowa, z trójkątnym tympanonem akcentującym elewację frontową.

Elewacje – opracowane w tynku z płaskimi, prostokątnymi pseudoboniami. Mur obiega skromnie profilowany gzyms podokapowy.

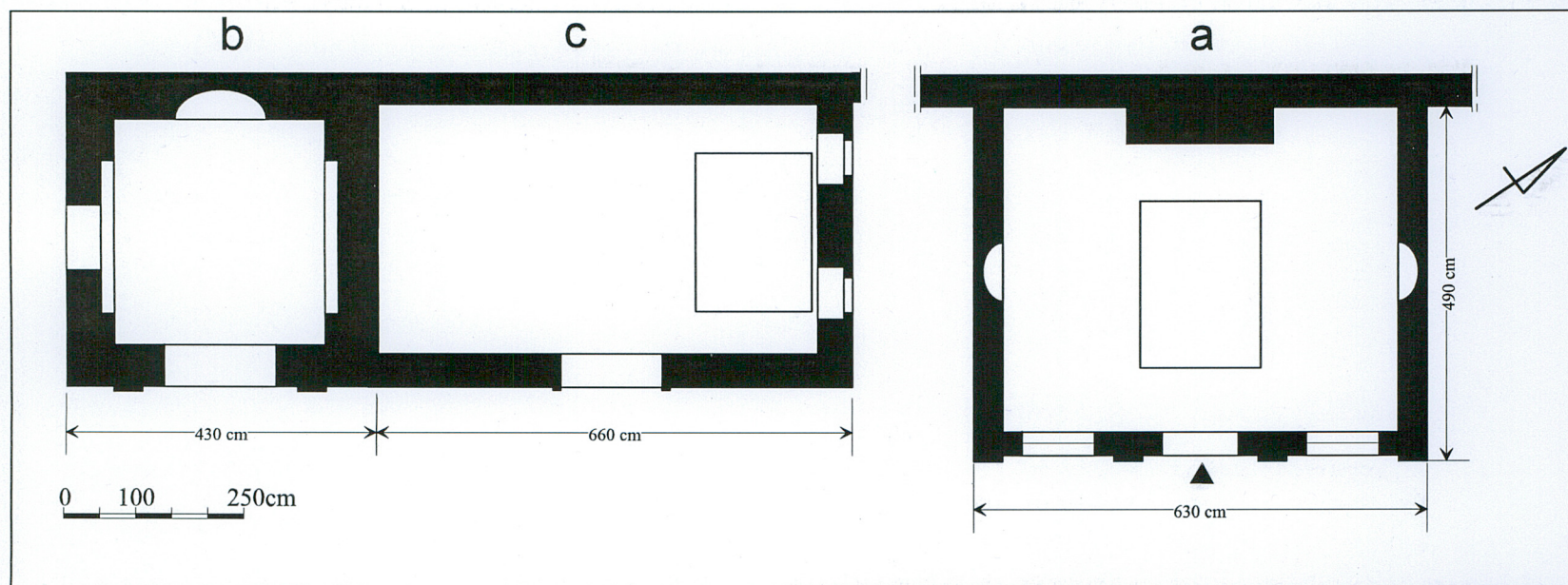
Elewacja wschodnia – frontowa: I kondygnacyjna, z wąskim i wysokim wejściem na osi sięgającym gzymsu podokapowego. Elewację wieńczy tympanon w formie niskiego trójkąta, oprofilowany, z załamanyymi narożnikami.

Elewacja południowa – wspólna z kaplicą sąsiednią.

Elewacja zachodnia – ślepa, pokryta gładkim tynkiem.

Elewacja północna – 2. osiowa. Na osiach okulusy w szerokich i gładkich opaskach, w ich świetle ażurowe przeźroczce w formie rozety z kutego żelaza.

Wnętrze – jednoprzestrzenne, doświetlone od wschodu i północy, z dostępną murowaną kryptą.



ryc. V. Rzuty kaplic w skali 1:100

1. Miejscowość	ŚWIDNICA woj. dolnośląskie miasto Świdnica	2. Obiekt	KAPLICE GROBOWE NA CMENTARZU EWANGELICKIM w zespole Kościoła Pokoju	3. Zawartość wkładki (nazwa materiału uzupełniającego)	fotografie
----------------	--	-----------	--	--	------------



fot. 1. Kaplica (a), widok od południowego zachodu.



fot. 2. Kaplica (a), elewacja wschodnia.



fot. 3. Kaplica (a), elewacja południowa.



fot. 5. Kaplica (a) okno elewacji wschodniej.

fot. 4. Kaplica (a), ceramiczny kapitel.



fot. 6. Wnętrze kaplicy (a), widok na ścianę zachodnią.



fot. 7. Kaplica (a), drewniana kopuła z latarnią.

1. Miejscowość ŚWIDNICA woj. dolnośląskie miasto Świdnica	2. Obiekt KAPLICE GROBOWE NA CMENTARZU EWANGELICKIM w zespole Kościoła Pokoju	3. Zawartość wkładki (nazwa materiału uzupełniającego) fotografie
--	---	--

cd. 12. Historia, autorzy



fot. 8. Kaplica (b), elewacja wschodnia.



fot. 9. Kaplica (b), elewacja południowa.



fot. 10. Kaplica (b), kuta krata drzwi wejściowych.



fot. 11. Kaplice (b i c), elewacja wschodnia.



fot. 13. Kaplica (c), elewacja wschodnia.



fot. 12. Kaplice (b i c), elewacja zachodnia.



fot. 14. Kaplica (c), zniszczony strop.

1. Miejscowość	ŚWIDNICA woj. dolnośląskie miasto Świdnica	2. Obiekt	KAPLICE GROBOWE NA CMENTARZU EWANGELICKIM w zespole Kościoła Pokoju	3. Zawartość wkładki (nazwa materiału uzupełniającego)	fotografie
----------------	--	-----------	--	--	------------

cd. 12. Historia, autorzy



fot. 15. Kaplica (b), relikty nagrobka.



fot. 16. Kaplica (b), drzwi wejściowe.



fot. 17. Kaplica (c), zniszczony dach.



fot. 18. Kaplica (c), krypta.



fot. 19. Kaplica (a), krypta.