

b. 891

**OŚRODEK DOKUMENTACJI
ZABYTKÓW W WARSZAWIE**
KARTA EWIDENCYJNA ZABYTKÓW
ARCHITEKTURY I BUDOWNICTWA

A B C D E F G H I J K L Ł M N O P R S T U V W X Y Z

Nr

8915

1. Obiekt

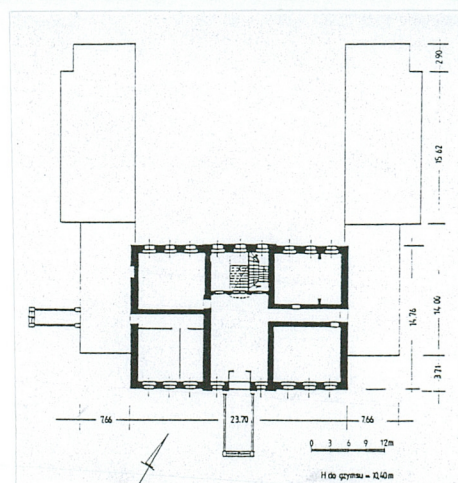
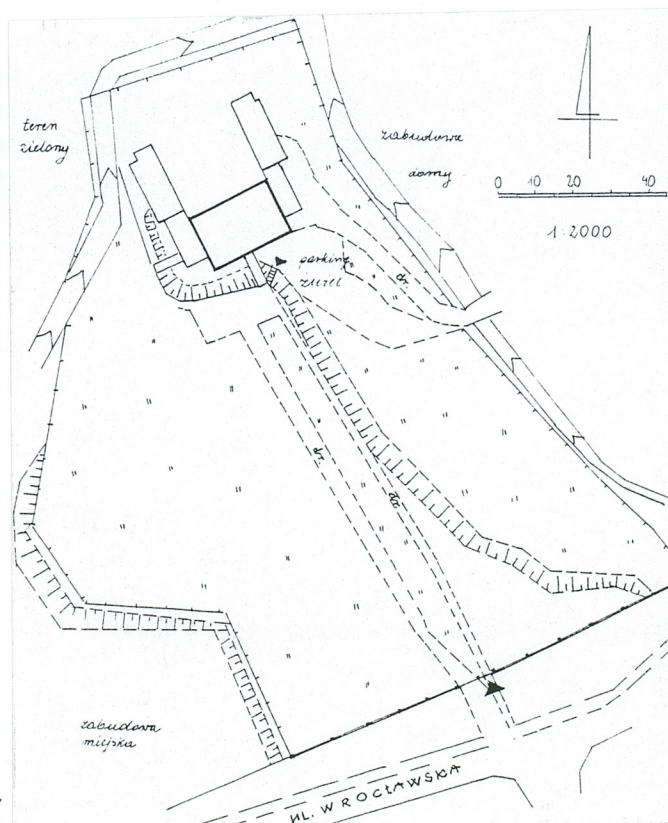
PAŁAC

2. Czas powstania

arch. rekon. rekon.
1594, 1685, 1715,
I. 60 i 70 XX w.

TWARDOGÓRA

11. Zdjęcia, rzut, sytuacja, orientacja



4. Adres 56-416 Twardogóra
ul. Wrocławska 6

nr hipoteczny KW

5. Przynależność administracyjna

województwo dolnośląskie

powiat

gmina Oleśnica, gm. Twardogóra

6. Poprzednie nazwy miejscowości

Festenberg 1293, Festenpergk 1319,
Festinberch 1321, Festenberg 1945

7. Przynależność administracyjna przed 01.I.1999

województwo

wrocławskie

powiat

Syców

8. Właściciel i jego adres

Powiat Oleśnica, Starostwo, ul.
Słowackiego 10, 56/400 Oleśnica

9. Użytkownik i jego adres

Zespół Szkół Ponadgimnazjalnych
im. Jarosława Iwaszkiewicza,
56-416 Twardogóra,
ul. Stanisława Staszica 3

10. Rejestr zabytków

Nr 983

data 27.08.1963..

HISTORIA

Twardogóra początkowo stanowiła własność książęcą. Składała się ona z osady i z założenia obronnego znajdującego się na jej północnym obrzeżu, w miejscu obecnego pałacu, na co wskazują liczne elementy ukształtowania terenu. W 1293 r. Książę Henryk III Głogowski sprzedał dobra Rumpertowi Bolesin i Henrykowi von Szavon. Wtedy też Twardogóra uzyskała prawo miejskie średzkie. W XIV w. stanowiła ona własność Packischów z przydomkiem Festenberg, następnie zaś należała kolejno do rodziny von Borschnitz i von Dyhrn. W XVI w. drogą koligacji właścicielem dóbr został Kacper von Kockritz, który w 1594 r. w miejscu grodziska wzniósł renesansowy dwór obronny otoczony fosą. W 1676 r. posiadłość nabyła Eleonora Karolina, księżna oleśnicko-wirtemberska za której panowania powiększono obszar miasta, wytyczono drogi, większy rynek, a w 1685 r. gruntownie przebudowano dwór, przekształcając go w rezydencję. Ponowna jego przebudowa nastąpiła w 1715 r., dokonana być może, przez architekta Krzysztofa Hacknera.

Ostatnim właścicielem pałacu (od 1743 r.) była rodzina von Reinchenbach-Goschütz, w rękach której Twardogóra pozostawała do czasów II wojny. Pałac w 1875 r. dzierżawił Herman Schramm, a latach 1919-1928 major Hryderyk Wilhelm von Garnier.

Obecnie jest to budowla na rzucie umiarkowanego prostokąta, z dwoma bocznymi bezstylowymi skrzydłami, dobudowanymi po II wojnie. Całość tworzy rzut litery C. Wnętrza przebudowane, pozbawione wystroju. Elewacje posiadają zachowane barokowe podziały. Kamienny portal główny poprzedza most do którego prowadzi droga na nasypie, usytuowana na osi rezydencji. Otoczenie pałacu wskazuje, że znajdowały się tam ogrody i zorganizowane tereny zielone.

SYTUACJA

Układ planistyczny miasta składa się z trzech części, są to: zespół pałacowo-parkowy, stary rynek zwany dolnym oraz nowy rynek zwany górnym. Części te łączy wspólna oś kompozycyjna biegnąca ulicą Ratuszową, na zamknięciu której od strony północnej znajduje się pałac. Dawne założenie dworskie zawarte jest w trójkącie ulic: Sosnowej, Młyńskiej i Wrocławskiej. Od wschodu, północy i częściowo od zachodu obecny obszar pałacowy opływa strumień, całość jest ogrodzona, główna brama znajduje się przy ulicy Wrocławskiej. Od bramy tej prowadzi do pałacu droga usytuowana na osi budynku. Pałac otoczony jest suchą fosą, niegdyś zasilaną ze strumienia.

MATERIAŁ, KONSTRUKCJA, TECHNIKA

Obiekt zbudowano z cegły, ściany są tynkowane, opaski i inne podziały w tynku szlachetnym, portal główny kamienny. Stropy masywne żelbetowe. Dach czterospadowy mansardowy, więźba w układzie kleszczowo-płatwiowym, kryta dachówką karpiówką podwójnie. Schody główne reprezentacyjne trzybiegowe powrotne masywne, z lastrykowymi stopnicami i podestami, schody do piwnicy jednobiegowe, stopnice z gładzi cementowej. Posadzki w ciągach komunikacyjnych lastrykowe, w pokojach klepka drewniana i wykładzina PCV. Stolarka okienna zespolona, okna dwuskrzydłowe, ze ślemieniem, stolarka drzwiowa współczesna płytowa i płycinowa, drzwi jednoskrzydłowe, stolarka bramy głównej zabytkowa płycinowa ze snyderką. Budynki boczne nowe, także ceglane posiadają stropy masywne z betonu żwirowego zbrojonego oraz częściowo stropy Kleina. Boczne klatki schodowe dwubiegowe powrotne też masywne, dachy drewniane pulpitowe, kryte blachą, posadzki jak w części zabytkowej.

RZUT

Budynek zbudowany jest na rzucie umiarkowanego prostokąta, w układzie trzytraktowym. W części wschodniej połączony za pośrednictwem wtórnie ukształtowanego korytarzowego systemu komunikacyjnego, łączy się z pomieszczeniami dwóch, dostawionych w latach 60 i 70 XX w. skrzydeł bocznych, które zbudowano w układzie półtraktowym. Układ pomieszczeń pałacu symetryczny. W tylnej części traktu środkowego, który stanowi rozległy hall

14. Kubatura ok. 6.878 m ³	15. Powierzchnia użytkowa 998,15 m ²	16. Przeznaczenie pierwotne Dwór obronny, potem rezydencja pańska	17. Użytkowanie obecne Budynek szkolny
18. Prace budowlane i konserwatorskie, ich przebieg i dokumentacja <p>Bezpośrednio po II wojnie pałac, po prowizorycznym zabezpieczeniu użytkowany był przez Caritas. W latach 1963-1966 Prezydium Powiatowej Rady Narodowej w Sycowie, przy dofinansowaniu² środków konserwatorskich przeprowadziło remont kapitalny obiektu, połączony z adaptacją do potrzeb oświatowych. Dokumentację techniczną sporządził J. Rzepecki. Wtedy też dobudowano dwa krótkie skrzydła boczne. W pałacu umieszczono liceum ekonomiczne wraz z internatem. Ponowny remont i przebudowa wnętrza pałacu nastąpiła po 1973 r. Wtedy to J. Przedpełski z Terenowego Zespołu Usług Projektowych w Sycowie wykonał projekt techniczno-roboczy, obejmujący ponadto dalszą rozbudowę skrzydeł bocznych, w celu powiększenia powierzchni internatu. W tej formie obiekt użytkowany jest do dziś. Po krajowej reformie oświaty pałac wszedł w skład Zespołu Szkół Ponadgimnazjalnych w Twardogórze.</p>		19. Stan zachowania (fundamenty, ściany zewnętrzne, ściany wewnętrzne, sklepienia, stropy, konstrukcja dachu, wyposażenie i instalacje) Fundamenty - stan dobry. Ściany zewnętrzne – stan techniczny dobry, zniszczone tynki. Ściany wewnętrzne - stan techniczny dobry tynki brudne. Stropy – stan dobry, po remoncie w latach siedemdziesiątych. Konstrukcja dachu - stan ogólnie dobry, pokrycie miejscami wymaga naprawy. Wyposażenie – kominek i pilastry arkad hallu malowane olejno. 20. Najpilniejsze postulaty konserwatorskie Cały obiekt jest brudny i zaniedbany. Konieczny remont tynków zewnętrznych, rynien i pokrycia dachu, szczególnie od północy. Portal główny i kominek na paterze wymagają konserwacji.	

21. Akta archiwalne (rodzaj akt, numer i miejsce przechowywania)

Archiwum WKZ Wrocław:
karta zielona, A. Fabierkiewicz, 1966
Projekt techniczno-roboczy internatu szkolnego, J. Przedpełski, Wrocław 1973
Park pałacowy. Opis techniczny do koncepcji projektu zagospodarowania parku, E. Jurgowska, Wrocław 1981.

22. Bibliografia

1. K. Bimler, Die Schlesischen massiven Wehrbauten. Breslau 1942, t. III.
2. Katalog Zabytków Sztuki. Województwo wrocławskie. Milicz, Żmigród, Twardogóra i okolice. Opracowanie J. Wrabec. Warszawa 1997.
3. E. Keyser, Deutsche Städtebuch. Stuttgart, Berlin 1939, tom I.
4. Prace konserwatorskie na terenie województwa wrocławskiego w latach 1945-1968. Praca zbiorowa pod red. J. Pilcha. Wrocław 1970.
5. Prace konserwatorskie na terenie województwa wrocławskiego w latach 1969-1973. Praca zbiorowa, Twardogóra- B. Uszałowicz-Piąty. Wrocław 1976.
6. Schlesisches Güter Adressbuch, l. 1886-1937.
7. Twardogóra, rys historyczny i wnioski konserwatorskie. Opracowanie J. Burek. Wrocław 1959. Mps w arch. WKZ Wrocław.
8. Twardogóra, ewidencja założeń ogrodowo-parkowych. Opracowanie H. Wrabec. Wrocław 1980. Mps w archiwum WKZ Wrocław.
9. Wytyczne konserwatorskie (...) miasta Twardogóra. Opracowanie B. Uszałowicz-Piąty. Wrocław 1992. Mps w archiwum WKZ Wrocław.
10. F.A. Zimmermann. Beiträge zur Beschreibung von Schlesien. Brieg 1787, t. VII.

23. Źródła ikonograficzne i fotografie (rodzaj, miejsce przechowywania, sygnatury)

F.B. Wernher, Topographia (...) Silesiae Ducatus, l. 1744-1755:
Miasto, widok z lotu ptaka (Plan von Festenberg) BU WR IV-740/741.
Panorama miasta (Stadt Festenberg in Prospect) BU WR IV-740/741 (2).
Założenie pałacowe, widok z lotu ptaka (Schlos zu Festenberg) BU WR IV-738.

Plan miasta Twardogóra F. Grapowa z 1811 r. reprodukcja w Schlesische massiven Wehrbauten, K. Bimler, Breslau 1942, także fazy rozwoju miasta wg F. Grapowa w publikacji j.w.

24. Uwagi różne

25. Opracował

tekst	Barbara Uszałowicz-Piąty VIII. 2003 r.	<i>BUP</i>
plany, rysunki	Barbara Uszałowicz-Piąty VIII. 2003 r.	<i>BUP</i>
zdjęcia fotograficzne	Barbara Uszałowicz-Piąty VIII. 2003 r.	<i>BUP</i>
miejsce przechowywania negatywów — archiwum autora		

KARTA PO WYPEŁNIENIU PODLEGA OCHRONIE NA PODSTAWIE PRZEPISÓW PRAWA AUTORSKIEGO

26. Adnotacje o inspekcjach, informacje o zmianach (daty, imiona i nazwiska wypełniających)

27. Załączniki

Wkładki do kart ewidencyjnych 3 szt.

1. Miejscowość, gmina, województwo TWARDOGÓRA pow. Oleśnica woj. dolnośląskie	2. Obiekt (nazwa jak w karcie) PAŁAC	3. Zawartość wkładki (nazwa obiektu lub materiału uzupełniającego) C.d rubryki nr 13. Opis, spis fotografii.
--	---	---

c.d. rubryki nr 13 Opis

wejściowy, usytuowano reprezentacyjną klatkę schodową opartą ścianę północną budynku. Po obu stronach hallu po dwa duże pomieszczenia, z części jednego z nich, od strony wschodniej wydzielono korytarz. Układ pozostałych kondygnacji analogiczny. Poddasze adaptowane w środkowej partii na mieszkania, doświetlone przez lukarny frontowe i boczne.

BRYŁA

Budynek wzniesiono na rzucie prostokąta, z dwoma bocznymi skrzydłami, z którymi tworzy formę zbliżoną do litery C. Skrzydła boczne wydłużone ^{nakryte} pulpitowo. Budynek pałacu posiada wysoki czterospadowy dach mansardowy z wydatnymi lukarnami. Bryła trzykondygnacyjna, w tym część piwniczna poniżej poziomu gruntu widoczna w suchej fosie obiegającej budynek od południa i zachodu. Bryłę urozmaicają facjaty, które akcentują zryzalitowaną partię środkową obu podłużnych elewacji.

ELEWACJE

Elewacja południowa – główna – dwukondygnacyjna dziewięcioosiowa. Trzy osie środkowe zryzalitowane, zaznaczone w partii dachu trzyokienną facjatą z trójkątnym szczytem. Naroża budynku i ryzalit wyodrębnione pilastrami. Wszystkie okna w tynkowanych uszkowatych opaskach z kluczem i podokienną prostokątną płycizną. Okna parteru posiadają dodatkowo trapezową płyciznę nadokienną oraz prosty, profilowany gzyms. Takie same okna w facjacie. Typanon zdobiony okulusem i płaską pasmową dekoracją w formie odwróconych łuków. Wejście główne poprzedza betonowy most wsparty na sklepieniu łukowym. Portal główny kamienny, zdobiony pilastrami z płyciną i przerywanym łukowym gzymsem ujmującym wydatny klucz. Drzwi dwuskrzydłowe, o ozdobnych, profilowanych płycinach, łukowe naświetle osłonięte ozdobną stalową kratą.

Elewacja północna – dwukondygnacyjna, wysoko podpiwniczona, dziewięcioosiowa, zryzalitowana i dekorowana jak elewacja frontowa, jest pozbawiona ozdobnego portalu. W czwartej osi prosty otwór drzwiowy przeбитý wtórnie, prowadzący do piwnicy.

Elewacja wschodnia – dwukondygnacyjna, pierwotnie prawdopodobnie pięcioosiowa. Obecnie przesłonięta dobudowanym współcześnie budynkiem. Widoczna jedynie pierwsza oś okienna. Okna dekorowane jak w fasadzie, zamurowane w formie płycin.

Elewacja zachodnia – była pierwotnie formowana jak wschodnia choć była zabudowana już dużo wcześniej, o czym zdaje się świadczyć rysunek Wernhera oraz fakt, że po II wojnie w partii parteru znajdował się tu obszerny taras.

WNĘTRZA I WYPOSAŻENIE

Wejście główne prowadzi do obszernego hallu, w którego głębi trzybiegowa klatka schodowa wydzielona arkadowo. Środkowa arkada otwarta na główny bieg schodów, boczne arkady zamurowane, zawierają drzwi płytowe do schowka (lewa) i na schody do piwnicy (prawa). W ścianie zachodniej kominiek o łuku nadwieszonym ozdobionym profilowaną opaską. Powyżej prostokątna tabulatura, w której współczesna tablica marmurowa z inskrypcją upamiętniającą remont i datą 25.09.1966 r. Posadzka w hallu z lastriko, na ścianach pseudoboazerie z deseczek, dekoracji brak. Pokoje po stronach hallu adoptowane do potrzeb szkoły, salon w południowo-zachodnim narożu dostępny w elewacji zachodniej przystosowany do potrzeb mieszkalnych. Na piętrze schody otwarte na hall arkadowaniem jak na parterze, układ pomieszczeń identyczny, wszystkie pozbawione śladów jakiegokolwiek wystroju.

INSTALACJE

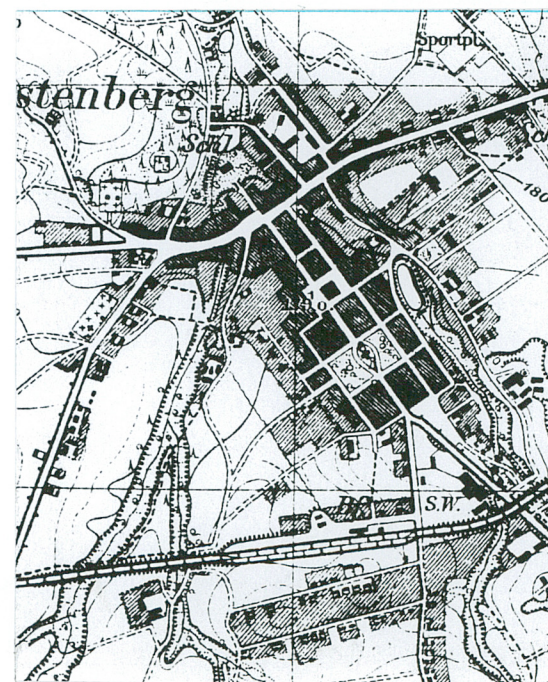
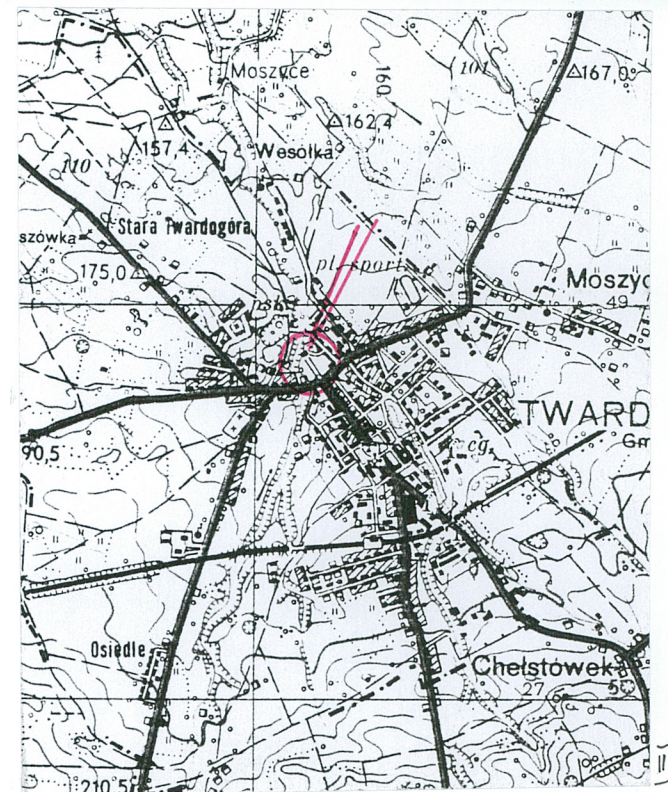
Budynek wyposażony jest w instalację wod.-kan., i elektryczną, c.o. lokalne z kotłownią w piwnicy na miał węglowy, telefon, odgrom.

SPIS PLANÓW I FOTOGRAFII:

- I. Plan sytuacyjny. Skala 1 : 2 000.
- II. Plan orientacyjny. Skala oryginału 1 : 50 000.
- III. Niemiecka mapa geodezyjna, 1932 r. Skala oryginału 1 : 25 000.
- IV. Rzut parteru pałacu. Skala 1 : 300.

F.B. Wernher, Topographie(...) Silesiae ok. poł. XVIII w.:

- V. Miasto, widok z lotu ptaka (Plan von Festenberg).
 - VI. Panorama miasta (Stadt Festenberg In Prospekt).
 - VII. Założenie pałacowe, widok z lotu ptaka (Schlos zu Festenberg).
1. Widok pałacu od południowego-wschodu.
 2. Widok pałacu od południowego-zachodu.
 3. Elewacja południowa.
 4. Elewacja wschodnia wraz z przybudówką.
 5. Przybudówka zachodnia od strony dziedzińca wewnętrznego.
 6. Pałac od strony północnej.
 7. Elewacja północna.
 8. Wejście główne.
 9. Portal główny.
 10. Facjata południowa.
 11. Most nad fosą.
 12. Widok na pałac od południa.
 13. Aleja główna.
 14. Główna brama wjazdowa.
 15. Kartusze herbowe na bramie głównej.
 16. Figura Herkulesa przed bramą główną.
 17. Hall na parterze.
 18. Reprezentacyjna klatka schodowa.
 19. Kominek w hallu na parterze.
 20. Sala na parterze przerobiona na klasę.



1. Miejscowość, gmina, województwo

TWARDOGÓRA

pow. Oleśnica

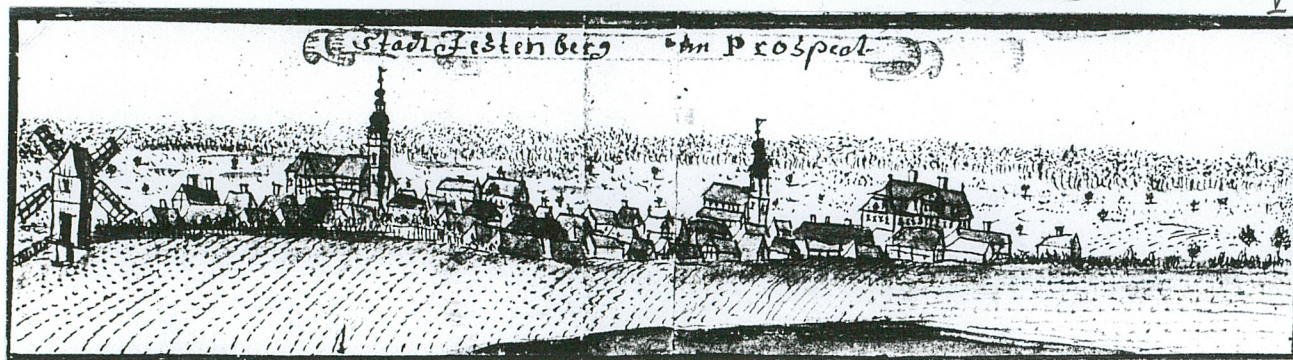
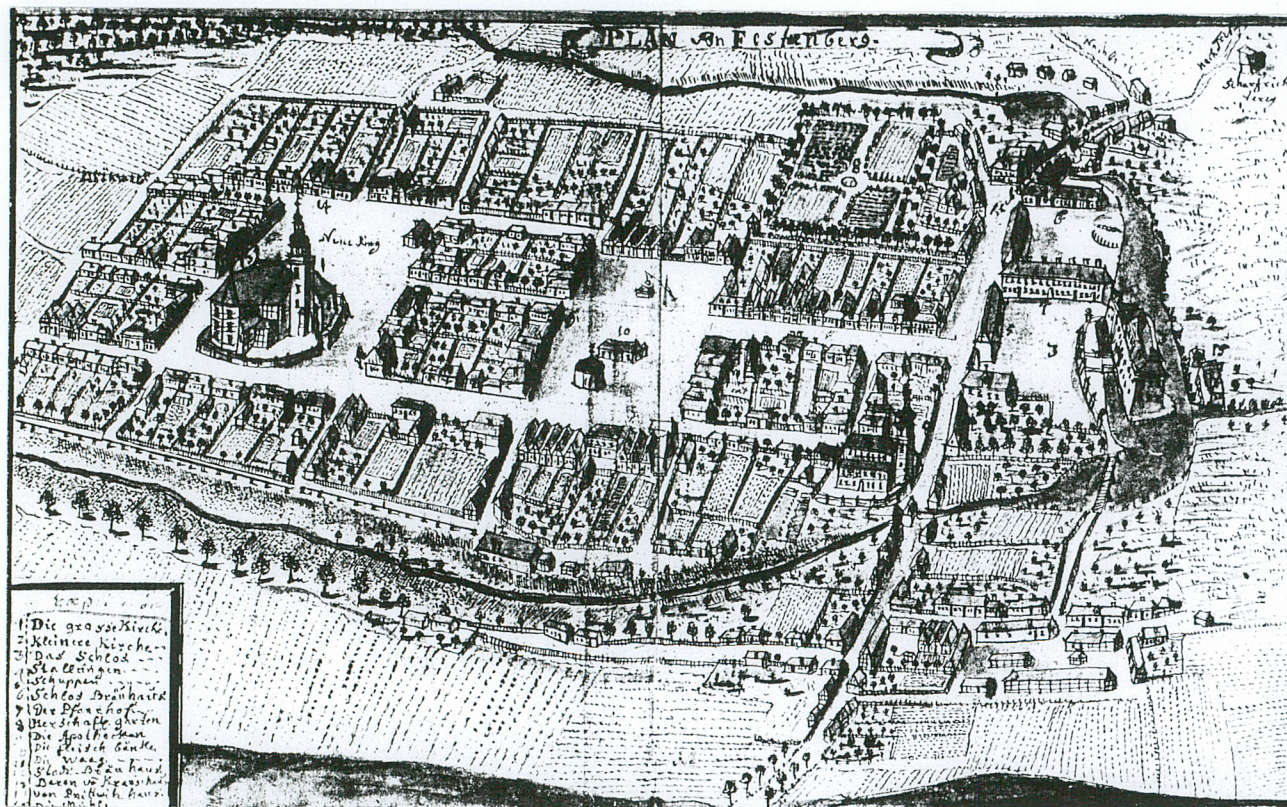
woj. dolnośląskie

2. Obiekt (nazwa jak w karcie)

PAŁAC

3. Zawartość wkładki (nazwa obiektu lub materiału uzupełniającego)

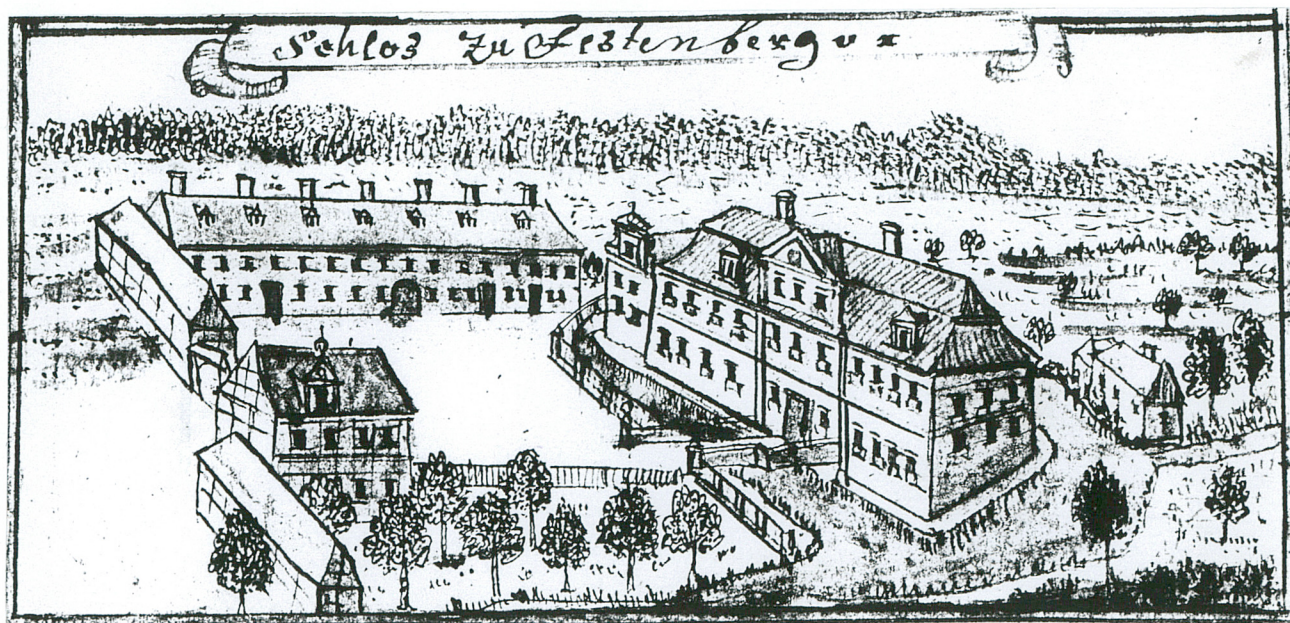
Plany i fotografie.



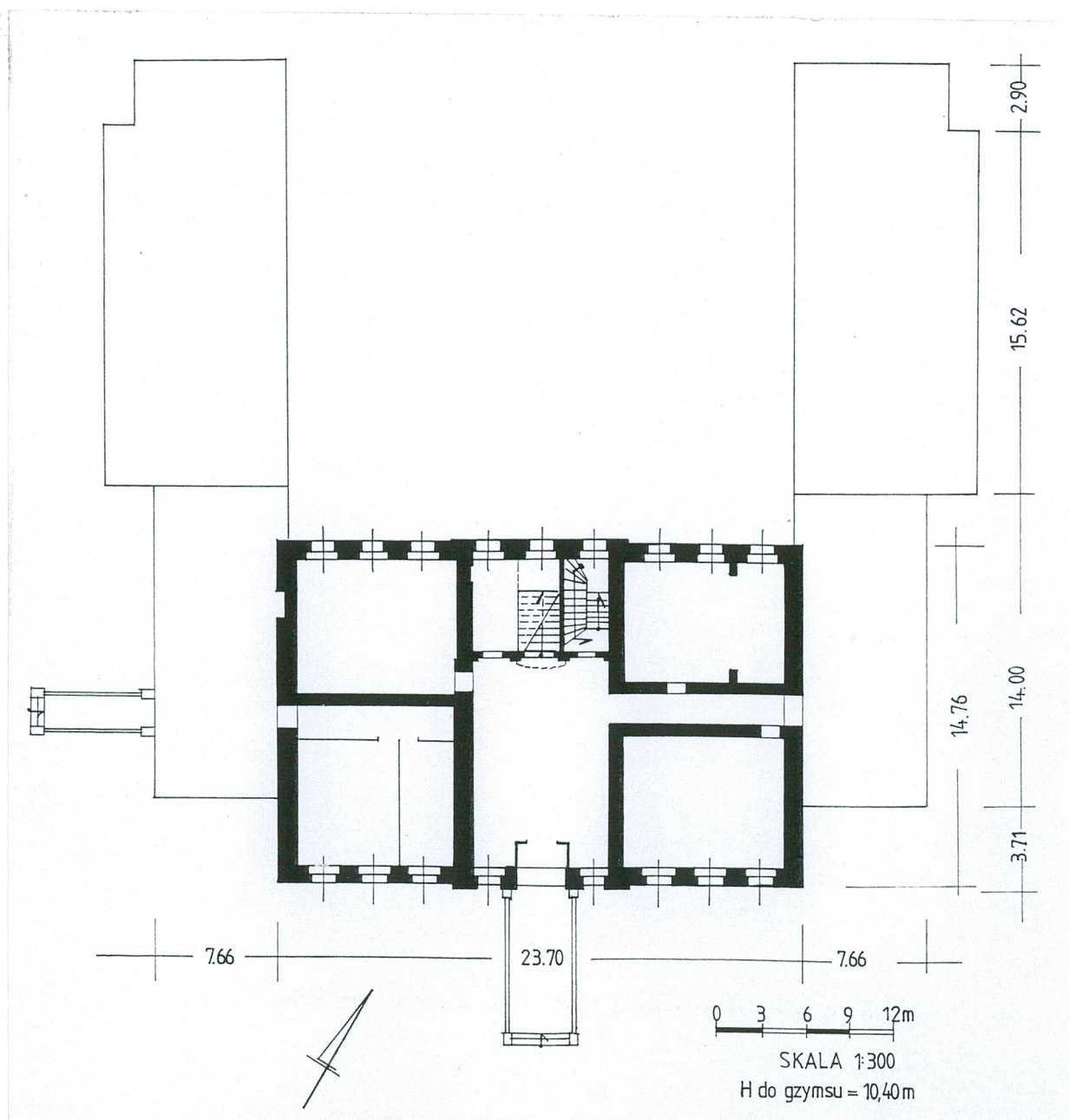
2



3



VII



VIII

1. Miejscowość, gmina, województwo TWARDOGÓRA pow. Oleśnica woj. dolnośląskie	2. Obiekt (nazwa jak w karcie) PAŁAC	3. Zawartość wkładki (nazwa obiektu lub materiału uzupełniającego) Fotografie.
---	--	--



4.



6.



5.



8.



7.



9.



11.



10.



12.

1. Miejscowość, gmina, województwo TWARDOGÓRA pow. Oleśnica woj. dolnośląskie	2. Obiekt (nazwa jak w karcie) PAŁAC	3. Zawartość wkładki (nazwa obiektu lub materiału uzupełniającego) Fotografie.
--	---	---



13.



14.



15.



16.



17.



18.



19.



20.