

b.890

KRAJOWY OŚRODEK BADAŃ
I DOKUMENTACJI ZABYTEKÓW
KARTA EVIDENCYJNA ZABYTEKÓW
ARCHITEKTURY I BUDOWNICTWA

A	B	C	D	E	F	G	H	I	J	K	L	Ł	M	N	O	P	R	S	T	V	U	W	X	Y	Z
---	---	---	---	---	---	---	---	---	---	---	---	---	---	---	---	---	---	---	---	---	---	---	---	---	---

Nr

8913

1. Obiekt

KOŚCIÓŁ EWANGELICKI P.W. TRÓJCY ŚWIĘTEJ obecnie nieużytkowany

2. Czas powstania

1877-79 r.

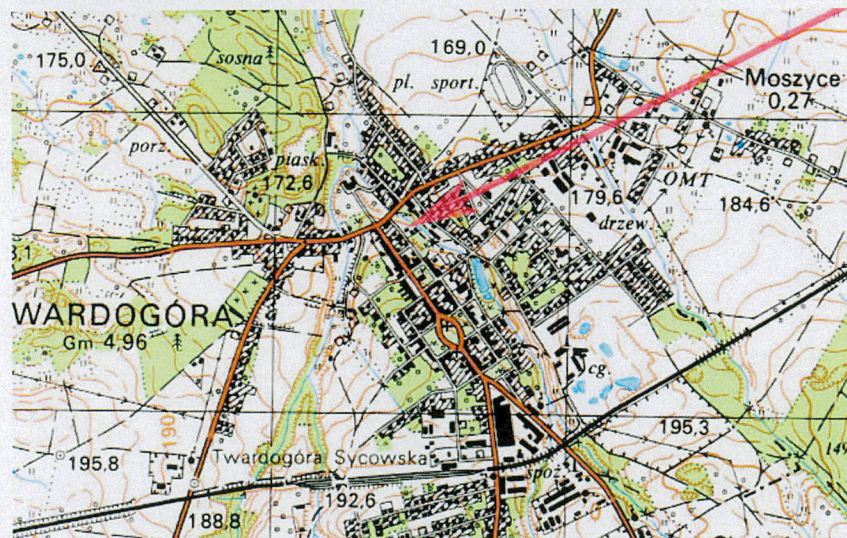
3. Miejscowość

TWARDOGÓRA

11. Zdjęcia, rzut, orientacja



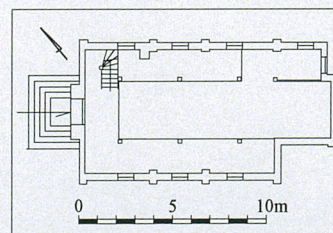
Wnętrze, widok na empore



ryc. I Orientacja, fragment mapy w skali 1:25000



Widok od północnego zachodu



ryc. II Rzut kościoła w skali 1:400

4. Adres

56-416 Twardogóra
ul. Bolesława Krzywoustego

nr działki 25.5/14

nr hipoteczny

5. Przynależność administracyjną

województwo dolnośląskie
powiat oleśnicki
miasto Twardogóra

6. Poprzednie nazwy miejscowości

Vestenberg (1293), Festinberg (1351),
Festenberg opidulum Ducatus Olse-
nensis (1613), Twardagóra (1687),
Festenberg (1745, 1795, 1845, 1879,
1934)

7. Przynależność administracyjna przed 1.01.1999 r.

woj. wrocławskie
powiat Syców

8. Właściciel i jego adres

Gmina Twardogóra,
ul. Ratuszowa 14
56-416 Twardogóra

9. Użytkownik i jego adres

Gmina Twardogóra,
ul. Ratuszowa 14
56-416 Twardogóra

10. Rejestr zabytków

A/1604 z 27.03.2007

historia

Pierwotny kościół p.w. Trójcy Świętej zwany "Dolnym", "Małym" lub "Polskim", wzniesiony został jako ewangelicki w 1538, z fundacji właścicieli miasta, którzy sprawowali nad nim patronat. W 1587 r. właściciel Twardogóry Georg Diehr (Dyhrn), nakazał wykonanie nowego stropu i ław do kościoła. Pierwszymi znanymi pastoraми byli Johann Kessel (1597-97), po którym nastąpił Georg Stengel. Utworzenie samodzielnej parafii ok. 1610 z inicjatywy Kacpra von Köckritz. Wówczas budowa nowego kościoła, dla którego Sigismund von Köckritz wraz z żoną Marią von Sauermann fundują ołtarz, a w 1653 dzwon. Ze względu na duże zniszczenia budynku od 1725 gruntownie remontowany i rozbudowany, w tym budowa krypty rodu von Köckritz. Prace trwały do 1729 gdy osadzenie gałki na wieży oraz ufundowanie dzwonów i srebrnej misy chrzcielnej przez cech sukienników. Następnie dalsze roboty wstrzymane do czasu uzyskania cesarskiego zezwolenia, co kosztowało gminę ponad 300 dukatów. Ostateczne zakończenie prac 1738. W tym czasie w kościele, jak pisze Zimmermann, codzienne modlitwy, nabożeństwo tygodniowe, kazania w każdy czwartek oraz katechizację prowadzono po polsku. W 1746 stolarz Michael Hildebrand wykonał ołtarz i ambonę.

Od 1676 stopniowa utrata znaczenia na rzecz kościoła Żłóbka Chrystusowego "Górnego", który stał się głównym kościołem parafialnym rozwijającego się miasta. Kościół nieużytkowany od czasu zniszczenia i rozebrania wieży w 1817. W 1852 wyremontowany.

Budowa obecnego kościoła 1877-79 przez cieślę Heinricha Dreysera z Twardogóry, z przeniesieniem barokowego wyposażenia z poprzedniego. Budowa wsparta przez von Köckritza (rodzina Twardogórę sprzedała już w 1676) dodatkowym legatem w wysokości 200 marek, przeznaczonym na naprawę grobowca rodzowego i ołtarz. Od tego czasu użytkowany jako kaplica ewangelicka.

W 1934 gruntowny remont kościoła: przemurowanie podwalin, wymiana uszkodzonych rygli, wypełnienie pól fachów cegłą, wzmocnienie wieży ankrami, odnowienie dachu. Po 1936 z inicjatywy pastora budowa nowego ogrodzenia, parkanu, wokół kościoła.

Nie zniszczony w 1945, następnie nadal w rękach parafii ewangelickiej, do lat 70., gdy przejęty przez miasto. Barokowe wyposażenie przeniesione wówczas do kościoła św. Idziego w Chełstowie (ambona i ołtarz z 1746).

sytuacja

Kościół wznosi się w północnej części miasta, na południe od drogi nr 448 prowadzącej do Milicza. Budynek posadowiono na skarpie opadającej stromo na część parkową, a łagodnie ku ulicy Bolesława Krzywoustego i Wielkopolskiej.

materiał, konstrukcja, technika

mury obwodowe: fundamenty kamienne, na nich ceglana podmurówka z betonową opaską odwadniającą stanowiąca podwalinę muru pruskiego - fachwerku. Mury – drewniana, szkieletowa konstrukcja nośna wsparta na ceglanym cokole. W rysunku muru czytelny krzyż św. Andrzeja. Regularny, symetryczny układ słupów, rygli i narożnych zastrzałów zwieńczonych oczepek i opartych na podwalinie. Pola fachów wypełnia otynkowana cegła na zaprawie wapiennej. Konstrukcja wieży – układ zastrzałów, słupów i belek przenikających się z więźbą dachową nawy.

sklepienia, stropy: w prezbiterium, nawie i przedsionku strop drewniany z pustką powietrzną, z drewnianą gładką podsufitką.

empory: belki empory oparte z jednej strony w ścianie zewnętrznej, z drugiej na podciągu podpartym słupem. Podłoga balkonów stanowi rusztowanie ścian zewnętrznych oraz podpór pośrednich stropu.

wieźba dachowa: drewniana, krokwiowo-płatwiowa wsparta na belkach stropu, z kleszczami. Konstrukcja klatki dzwonów – drewniana, niezależna od konstrukcji dachu, oparta na belkach stropu.

dachy: nad nawą dach dwuspadowy, nad prezbiterium dach trójkąciowy, nad przybudówką dach pulpitowy, dzwonnica zwieńczona oktagonálním belwederem w kształcie korony z kulami nasadzonymi na iglicach.

pokrycie dachu: hełm pokryty blachą cynkową, pozostałe dachy kryte ceramiczną dachówką karpiówką układaną w łuskę.

posadzki: w nawie i prezbiterium cementowa wylewka.

podłogi: na emporach podłoga drewniana, deskowa, biała. Na poddaszu podłoga drewniana i polepa gliniana.

schody: schody zewnętrzne: do portalu wejściowego stopnie wyrównawcze kamienne i ceglane. Do przedsionka: stopień na ceglanej podmurówce. Schody wewnętrzne: na emporę schody drewniane, zabiegowe policzkowe z palikową balustradą. Na więźbę dachową prowadzą schody drewniane, drabinowe.

<p>14. Kubatura</p> <p>950 m³</p>	<p>15. Powierzchnia użytkowa</p> <p>100 m²</p>	<p>16. Przeznaczenie pierwotne</p> <p>kościół ewangelicki</p>	<p>17. Użytkowanie obecne</p> <p>nieużytkowany</p>
<p>18. Prace budowlane i konserwatorskie, ich przebieg i dokumentacja</p> <p>1990 - inspekcja obiektu przez służby konserwatorskie. Stwierdzono postępującą dewastację opuszczonego obiektu, zalecono interwencyjne prace zabezpieczające, remont i zagospodarowanie obiektu.</p> <p>p. XXI w - Odeskowanie otworów okiennych, nałożenie folii zabezpieczających, impregnacja więźby dachowej xylamitem, zamknięcie obiektu.</p> <p>Myczkowski T., <i>Projekt budowlany remontu i zmiany sposobu użytkowania kościoła p.w. Trójcy św. i Matki Boskiej w Twardogórze</i>, Wrocław 2006 . maszynopis</p> <p>Myczkowski T., <i>Remont kościoła p.w. św. Trójcy i Matki Boskiej w Twardogórze</i>, Wrocław 2006.</p>		<p>19. Stan zachowania (fundamenty, ściany zewnętrzne i wewnętrzne, sklepienia, stropy, konstrukcja dachu, wyposażenie i instalacje)</p> <p>Mury – erozja spowodowana czynnikami atmosferycznymi: wyboczenia i wybruszenia partii ścian, obłuzowanie murów. Stwierdzono mechaniczne zarysowania i spękania. Na styku z gruntem widoczne zniszczenia betonowej opaski. Zniszczenia styku podwaliny z murem i gzymsu podokapowego z murem. Uszkodzenia tynku – odsłonięcie ceglanego wypełnienia ścian i miejscowa korozja i pudrowanie cegły. Brak powiązań cegły z konstrukcją – na kondygnacji dzwonnicy. Konstrukcja szkieletu – możliwa korozja drewna do twardzieli.</p> <p>Pokrycie dachu lokalnie zaatakowane przez mchy i samosiejki. Konstrukcja drewniana więźby dachowej – lokalne i płytkie erozje bieli drewna, miejscowy rozkład bieli drewna. Porażenia biologiczne – na zewnętrznych i wewnętrznych murach - kolonie grzyba domowego, grzyba kopalnianego. Wysyp świeżej mączki drzewnej świadczą o aktywnym żerowaniu drewnojadów.</p> <p>Wnętrze – wielowarstwowa, olejna wyprawa ścian, miejscowe odparzenia i spękania. Uszkodzenia mechaniczne – ubytki detali dekoracji snycerskiej. Oryginalna stolarka okienne zachowana tylko w oknie prezbiterium, wieży i w kilku oknach elewacji południowej, w obu kondygnacjach. Korozja biologiczna schodów i empor – drewnojady. Miejscowe wypaczenia desek czołowych łóż empor, bez uszkodzeń i zniszczeń osłabiających konstrukcję.</p> <p>Znaczna destrukcja drewnianych elementów dekoracyjnych na licach elewacji. Brak instalacji przeciwwilgociowej, grzewczej i odgromowej.</p> <p>20. Najpilniejsze postulaty konserwatorskie</p> <p>wg opinii budowlanej w najgorszym stanie jest konstrukcja dzwonnicy. Konieczna jest całkowita rozbiórka i przemurowanie ceglanego wypełnienia konstrukcji „muru pruskiego”.</p> <p>Prace konsolidujące konstrukcję muru i więźby dachowej. Osuszenie, odgrzybienie i wytrucie drewnojadów oraz impregnacja elementów drewnianych w całym obiekcie.</p> <p>Wymiana łat i pokrycia dachowego.</p> <p>Opracowanie projektu kolorystyki wnętrza z uwzględnieniem konserwatorskich badań sondażowych oraz przyszłej funkcji obiektu.</p> <p>Elementy drewniane stolarki i dekoracji zewnętrznej i wewnętrznej wymagają oczyszczenia i renowacji – gruntowna renowacja stolarki okiennej i drzwiowej z zachowaniem oryginalnego detalu.</p>	

21. Akta archiwalne (rodzaj akt, numer i miejsce przechowywania)

Archiwum Państwowe we Wrocławiu:

Acta Provinzial-Konservator Niederschlesien, sgn. 1039, 1040

WUOZ Wrocław:

karta zielona z 1966 r.

24. Uwagi różne

25. Opracował

tekst Ewa Łukaszewicz-Jędrzejewska wrzesień 2007

plany, rysunki Ewa Łukaszewicz-Jędrzejewska wrzesień 2007

fotografie Ewa Łukaszewicz-Jędrzejewska wrzesień 2007

uty
uty
uty

miejsce przechowywania negatywów: WUOZ Wrocław

KARTA PO WYPEŁNIENIU PODLEGA OCHRONIE NA PODSTAWIE PRZEPISÓW PRAWA AUTORSKIEGO

26. Adnotacje o inspekcjach, informacje o zmianach (daty, imiona i nazwiska wypełniających)

22. Bibliografia

Katalog Zabytków Sztuki w Polsce. Seria nowa, tom IV, zeszyt 3. Województwo wrocławskie. Pod red. J. Pokory i M. Złata. Milicz, Żmigród, Twardogóra i okolice, opracował J. Wrabec. Warszawa 1997, s. 93-94.

C. G. Schulz, *Beiträge zur Chronik der Stadt Festenberg und der beiden evangelischen Kirchen daselbst*. Oels 1877.

A. Szoszeff, *Twardogóra w dawnym piśmiennictwie i ikonografii oraz kartografii*, Twardogóra 1993, Katalog wystawy

R. Tschapke, *Kirche in Festenberg*, Festenberg 1865.

J. F. Zimmermann, *Beyträge zur Beschreibung von Schlesien*, Brieg 1787, Bd. VII, s. 143.

23. Źródła ikonograficzne i fotografie (rodzaj, miejsce przechowywania, sygnatura)

27. Załączniki

Wkładki do kart ewidencyjnych - 8 szt.

1. Miejsowość, gmina, województwo

miasto **TWARDOGÓRA**
powiat oleśnicki
województwo dolnośląskie

2. Obiekt (nazwa jak na karcie)

KOŚCIÓŁ EWANGELICKI PW. TRÓJCY ŚWIĘTEJ
obecnie nieużytkowany

3. Zawartość wkładki (nazwa materiału uzupełniającego)

c.d. opisu, spis ilustracji

C. d. opisu

otwory okienne: wszystkie otwory okienne w pierwszej kondygnacji prostokątne, zbliżone do kwadratu. W drugiej kondygnacji w prostokątne pole fachu wpisany ostrołuk.

stolarka okienna: drewniana, skrzynkowa, oprofilowana, imitująca armaturę witrażową. Maswerkową w oknie prezbiterium, i w drugiej kondygnacji elewacji pn i pd. W pozostałych oknach podziały geometryczne. Wszystkie otwory okienne zabezpieczone drewnianymi osłonami.

otwory wejściowe: portal wejściowy i wejście do przedsionka prostokątne

stolarka drzwiowa: stolarka drzwiowa – drzwi portalu drewniane, dwuskrzydłowe, o płycinach zestawionych ukośnie, nabijanych dekoracyjnymi ćwiekami. Listwa przemykowa w formie kanelowanej kolumienki. Szyldy ażurowe, pochwyt tralkowe. Drzwi zakrystii drewniane, jednoskrzydłowe, płycinowe, w głębokich oprofilowanych ościeżnicach. Drzwi na emporę - prowizoryczne, drewniane, jednoskrzydłowe.

Drzwi dwuskrzydłowe,

rzut

Kościół nieorientowany, obrócony o 45 stopni, założony na planie prostokąta wydłużonego na osi wschód-zachód, z węższym od nawy, prosto zakończonym prezbiterium. Od północnego wschodu, do nawy i prezbiterium przylega czworoboczny, wąski przedsionek wejściowy.

bryła

Bryła zwarta, o smukłych proporcjach, z wydzielonym niższym prezbiterium i wtopioną w korpus czworoboczną wieżą dzwonnicy zwieńczoną oktagonálním, ażurowym hełmem sygnaturki. Do prezbiterium dostawiona przybudówka zewnętrznej klatki schodowej.

elewacje

Elewacje obiega wysoki tynkowany cokół, wieńczy drewniany, profilowany gzyms lambrekinowy i fryz podokapowy. Okap wsparty na ciesielskich kroksztynach. O topografii elewacji decyduje rysunek konstrukcji fachurowego muru, z czytelnym motywem krzyża św. Andrzeja. Wszystkie elewacje otynkowane na biało, skonstrastowane z czernią kratownic fachuwerku.

Korpus nawy (dla uczytelnienia opisu obrócono kościół o 45 stopni w lewo)

Elewacja zachodnia: frontowa, z dzwonnica. Oś elewacji tworzy IV kondygnacyjna, lekko zryzalitowana, włączona w bryłę nawy wieża z dzwonnica zwieńczoną oktagonálním belewederem w kształcie korony, z kulami nasadzonymi na iglicach. Ściana szczytowa nawy ślepa.

Do wejścia prowadzi 7 schodów wyrównawczych. Na osi pierwszej kondygnacji wieży wysoki, prostokątny otwór wejściowy umieszczony w głębokim, ościeżu. W nadprożu snycerska, ażurowa, „maswerkowa” aplikacja, częściowo zakrywająca górną partię drzwi, otoczona bordiurą z geometrycznym motywem zdwojonych pierścieni (rodzaj plecionki). Nad wejściem, na granicy I i II kondygnacji, maswerkowa galeryjka nałożona na pole fachu. Na osi drugiej kondygnacji prostokątny otwór okienny (odeskowany), w trzeciej kondygnacji wielolistna rozeta (niemal całkowicie przesłonięta odeskowaniem), w czwartej kondygnacji, widocznej ponad dachem nawy – dzwonnica – z wpisanym w kwadratowe pole fachu otworem okiennym na wszystkich elewacjach. Wieżę zamyka wyładowany, profilowany gzyms koronujący. Ponad nim korona belewederu wieńczącego dzwonnica.

Elewacja południowa: dwukondygnacyjna, trójosiowa. W pierwszej kondygnacji prostokątne otwory okienne, w drugiej kondygnacji otwory okienne prostokątne, wyższe. Wszystkie otwory okienne prowizorycznie odeskowane. Na wysokości trzeciej osi, w połaci dachu, ceglany komin.

Elewacja wschodnia: ślepa, przesłonięta przez prezbiterium.

Prezbiterium

Elewacja wschodnia: prosto zamknięte prezbiterium, jednokondygnacyjne, jednoosiowe. W centralnym polu szachulcowej ściany osadzono prostokątny, wysoki, odeskowany otwór okienny. W pierwszej kondygnacji, na osi okna, płyta epitafijna rodziny Jakisch-Schotz (1677).

Od północy, przesłaniając ścianę prezbiterium, przylega wypełniająca narożnik pomiędzy nawą a prezbiterium jednokondygnacyjna, jednoosiowa przybudówka dawnej klatki schodowej, poprzedzona zniszczonymi obecnie schodami. Otwór wejściowy z drzwiami drewnianymi, jednoskrzydłowymi, płycinowymi, oprofilowanym ościeżu. W elewacji północnej przybudówki prostokątny, odeskowany otwór okienny.

Elewacja południowa prezbiterium ślepa.

Wnętrze i wyposażenie

Jednonawowe z węższym prezbiterium, z jedną kondygnacją empor przysięciennych nad wejściem głównym oraz przy ścianach bocznych.

Prezbiterium prosto zamknięte – doświetlone od wschodu jednym dużym oknem na osi ściany. W prostokątnym oknie stolarka imitująca maswerkowe triforium.

Do prezbiterium od strony północnej przylega oddzielony cienką ścianką działową wąski przedsionek wejściowy.

Na granicy nawy i prezbiterium wysoka, ostrołukowa arkada ściany tęczowej. Łuk podkreślony ażurowym lambrekinem, w pachach arkady rozetowe aplikacje. Nawa – doświetlona obustronnie poprzez okna w obu kondygnacjach. Empory na ścianie północnej – segment składający się z dwóch łóż oraz empor na ścianie południowej i zachodniej trójłożowe, wsparte na drewnianych, „tralkowych” słupach, dekorowanych przewiązką i czworobocznym, profilowanym kapitelem. Lica empor płycinowe, z pilastrowymi podziałami, z profilowanymi balustradami. Słupy nośne drugiej kondygnacji – czworoboczne, fazowane, z głowicą kostkową, oprofilowaną. Arkady łóż dekorowane snycerskimi aplikacjami – rozetki, wachlarzowate wsporniki. Dekoracja ściany zachodniej identyczna z dekoracją łuku tęczowego.

W północno zachodnim narożniku nawy schody zabiegowe wyprowadzające na piętro empory. Dalej schodami drabinowymi na dzwonnice i wieżbę dachową.

Spis ilustracji

ryc. I Orientacja, fragment mapy w skali 1:25000

ryc. II Rzut kościoła w skali 1:400

ryc. III Rzut kościoła w skali 1:200

ryc. V Pocztówka z 1898 r., wg <http://wroclaw.hydral.com.pl>

ryc. VI-VIII Fotografie z 1966 r., wg karty zielonej

ryc. IX Fragment mapy w skali 1:25 000, pomiar 1886, wyd. 1934

ryc. X Sytuacja, fragment mapy w skali 1:1000

fot. 1 Widok od północy

fot. 2 Widok od północnego zachodu

fot. 3 Elewacja zachodnia

fot. 4 Elewacja południowa

fot. 5 Widok od południowego wschodu

fot. 6 Elewacja wschodnia

fot. 7 Elewacja północna

fot. 8 Widok od północnego wschodu

fot. 9 Przybudówka dawnek klatki schodowej przy prezbiterium

fot. 10 Wnętrze, widok na prezbiterium

fot. 11 Widok od strony prezbiterium na balkon północny

fot. 12 Południowy balkon empory

fot. 13 Widok z balkonu północnego

fot. 14 Widok z balkonu południowego

fot. 15 Detal dekoracji empory

fot. 16 Schody na empore

fot. 17 Strop pod emporą

fot. 18 Balkon empory południowej

fot. 19 Elewacja zachodnia

fot. 20 Dekoracja snycerska portalu wejściowego

fot. 21 Górna kondygnacja wieży

fot. 22 Wieżba dachowa

fot. 23 Wieżba dachowa, widoczny komin

fot. 24 Konstrukcja górnej kondygnacji wieży

fot. 25 Konstrukcja górnej kondygnacji wieży

fot. 26 Zniszczone schody przy przedsionku

fot. 27 Pochwyt drzwi wejściowych

1. Miejscowość, gmina, województwo

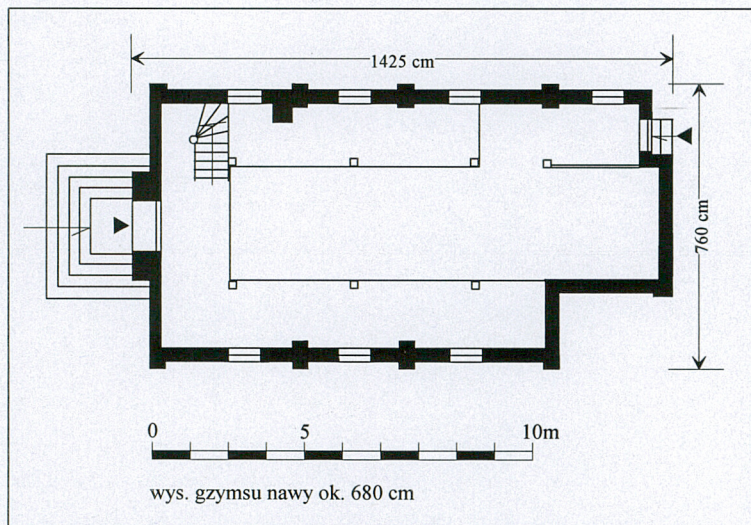
miasto **TWARDOGÓRA**
powiat oleśnicki
województwo dolnośląskie

2. Obiekt (nazwa jak na karcie)

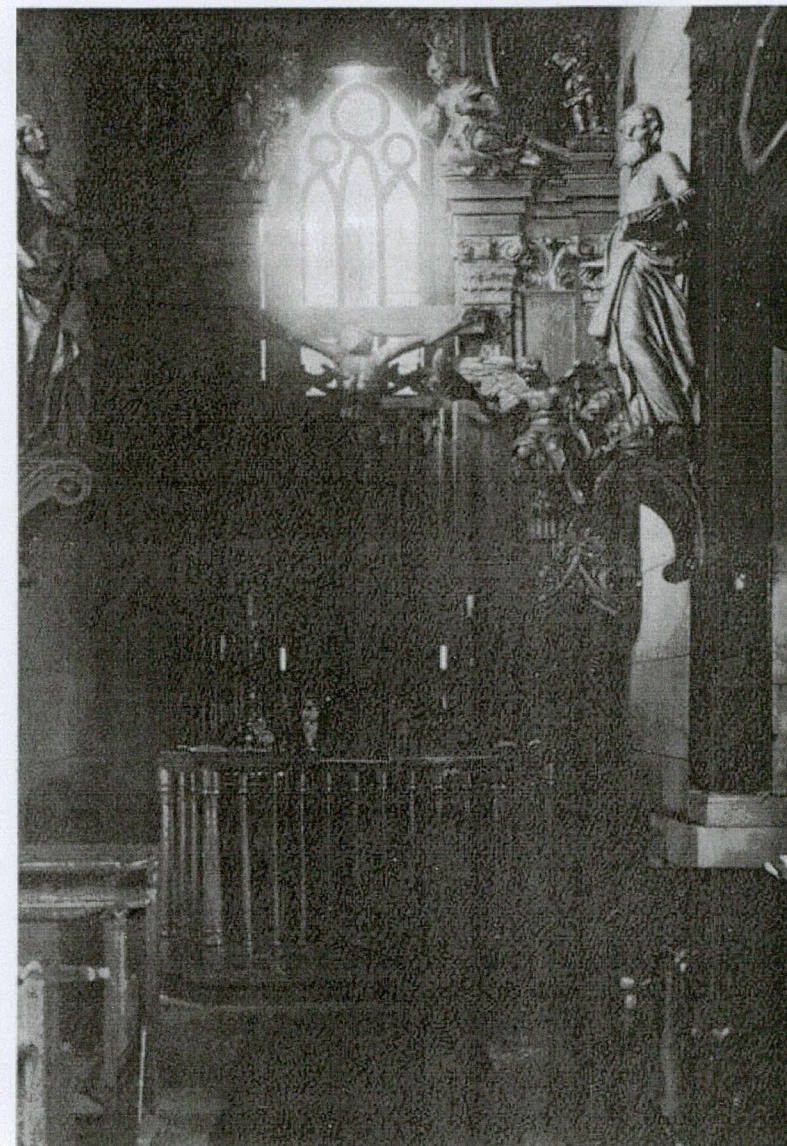
KOŚCIÓŁ EWANGELICKI PW. TRÓJCY ŚWIĘTEJ
obecnie nieużytkowany

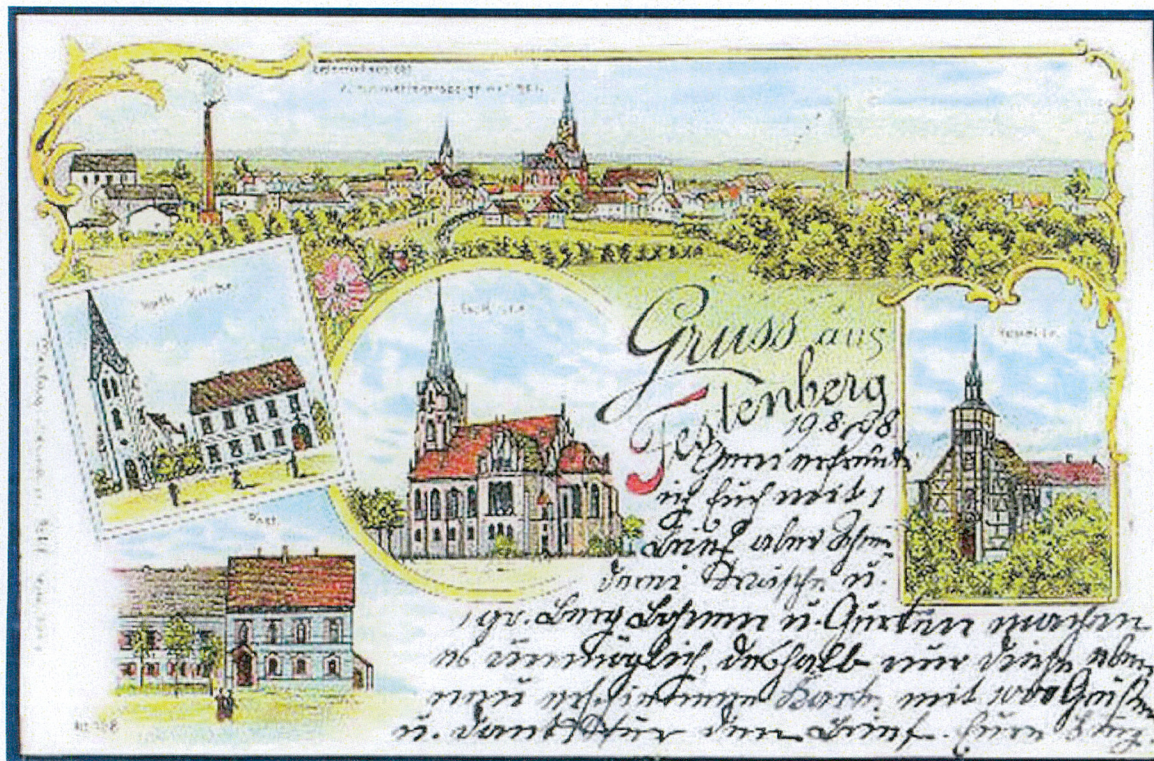
3. Zawartość wkładki (nazwa materiału uzupełniającego)

plan, ikonografia



ryc. III Rzut kościoła w skali 1:200

ryc. IV Wnętrze kościoła, fot. przed 1945, wg <http://wroclaw.hydral.com.pl>



ryc. V Pocztówka z 1898 r., wg <http://wroclaw.hydral.com.pl>

1. Miejscowość, gmina, województwo

miasto **TWARDOGÓRA**
powiat oleśnicki
województwo dolnośląskie

2. Obiekt (nazwa jak na karcie)

KOŚCIÓŁ EWANGELICKI PW. TRÓJCY ŚWIĘTEJ
obecnie nieużytkowany

3. Zawartość wkładki (nazwa materiału uzupełniającego)

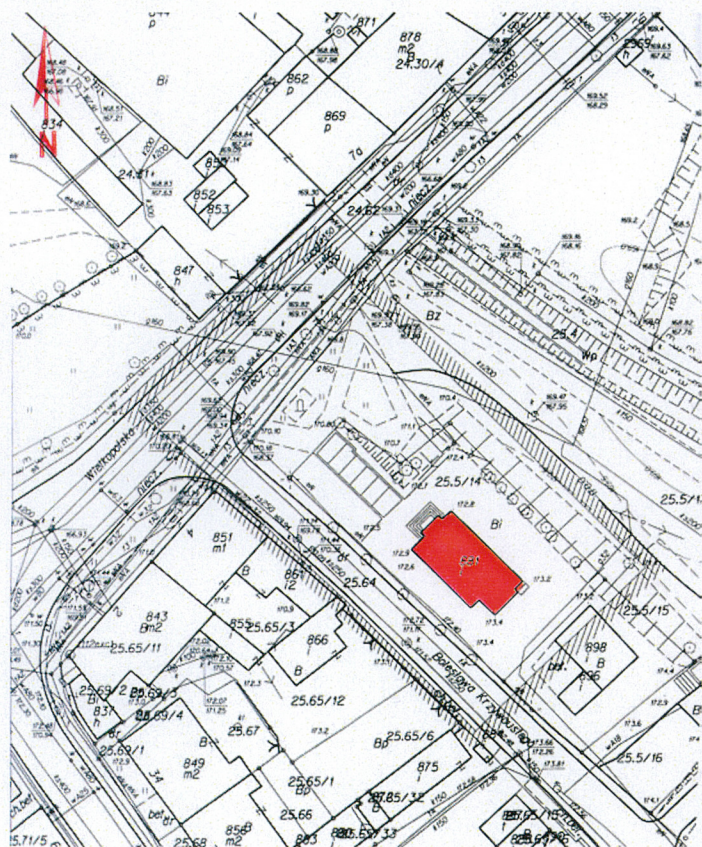
ikonografia, sytuacja



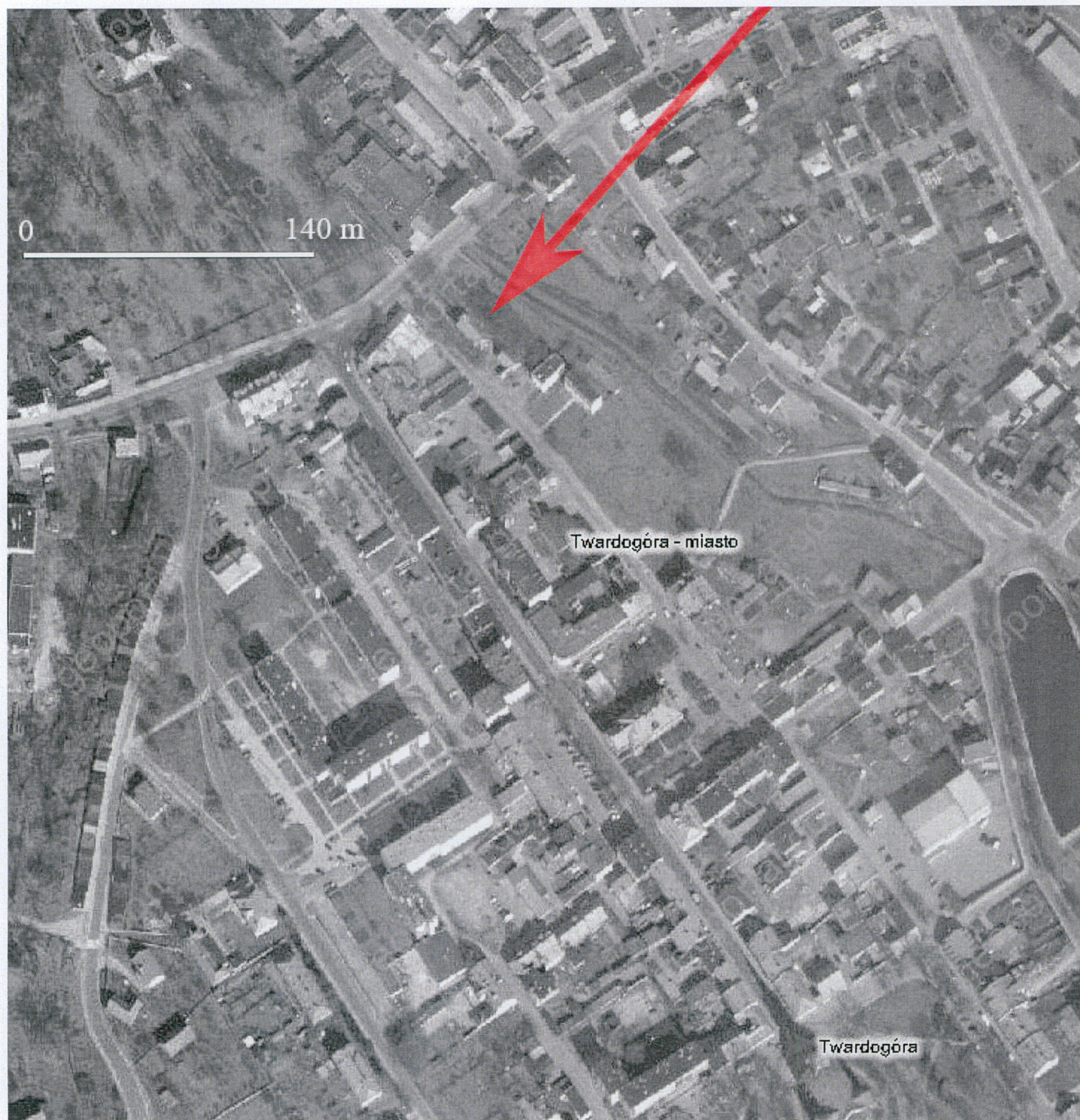
ryc. VI-VIII Fotografie z 1966 r., wg karty zielonej



ryc. IX Fragment mapy w skali 1:25 000, pomiar 1886, wyd. 1934



ryc. X Sytuacja, fragment mapy w skali 1:1000



ryc. XI Sytuacja - zdjęcie lotnicze wg www.geoportal.gov.pl

1. Miejscowość, gmina, województwo

miasto **TWARDOGÓRA**
powiat oleśnicki
województwo dolnośląskie

2. Obiekt (nazwa jak na karcie)

KOŚCIÓŁ EWANGELICKI PW. TRÓJCY ŚWIĘTEJ
obecnie nieużytkowany

3. Zawartość wkładki (nazwa materiału uzupełniającego)

fotografie



fot. 1 Widok od północy



fot. 2 Widok od północnego zachodu



fot. 3 Elewacja zachodnia



fot. 4 Elewacja południowa



fot. 5 Widok od południowego wschodu



fot. 6 Elewacja wschodnia

1. Miejscowość, gmina, województwo

miasto **TWARDOGÓRA**
powiat oleśnicki
województwo dolnośląskie

2. Obiekt (nazwa jak na karcie)

KOŚCIÓŁ EWANGELICKI PW. TRÓJCY ŚWIĘTEJ
obecnie nieużytkowany

3. Zawartość wkładki (nazwa materiału uzupełniającego)

cd. fotografie



fot. 7 Elewacja północna



fot. 8 Widok od północnego wschodu

fot. 9 Przybudówka dawniej klatki
schodowej przy prezbiterium



fot. 10 Wnętrze, widok na prezbiterium



fot. 11 Widok od strony prezbiterium na balkon północny



fot. 12 Południowy balkon empory

1. Miejscowość, gmina, województwo

miasto **TWARDOGÓRA**
 powiat oleśnicki
 województwo dolnośląskie

2. Obiekt (nazwa jak na karcie)

KOŚCIÓŁ EWANGELICKI PW. TRÓJCY ŚWIĘTEJ
obecnie nieużytkowany

3. Zawartość wkładki (nazwa materiału uzupełniającego)

cd. fotografie



fot. 13 Widok z balkonu północnego



fot. 14 Widok z balkonu południowego



fot. 15 Detal dekoracji empory



fot. 16 Schody na empore



fot. 17 Strop pod emporą



fot. 18 Balkon empory południowej

1. Miejscowość, gmina, województwo

miasto **TWARDOGÓRA**
powiat oleśnicki
województwo dolnośląskie

2. Obiekt (nazwa jak na karcie)

KOŚCIÓŁ EWANGELICKI PW. TRÓJCY ŚWIĘTEJ
obecnie nieużytkowany

3. Zawartość wkładki (nazwa materiału uzupełniającego)

cd. fotografie



fot. 19 Elewacja zachodnia



fot. 20 Dekoracja snycerska portalu wejściowego



fot. 21 Górna kondygnacja wieży



fot. 22 Wieżba dachowa



fot. 24 Konstrukcja górnej kondygnacji wieży



fot. 23 Wieżba dachowa, widoczny komin



fot. 25 Konstrukcja górnej kondygnacji wieży

1. Miejscowość, gmina, województwo

miasto **TWARDOGÓRA**
powiat oleśnicki
województwo dolnośląskie

2. Obiekt (nazwa jak na karcie)

KOŚCIÓŁ EWANGELICKI PW. TRÓJCY ŚWIĘTEJ
obecnie nieużytkowany

3. Zawartość wkładki (nazwa materiału uzupełniającego)

cd. fotografie



fot. 26 Zniszczone schody przy przedsionku



fot. 27 Pochwyt drzwi wejściowych