

1. Obiekt

BUDYNEK BIUROWY

WAŁBRZYCH

ul. Kościuszki 1

2. Czas powstania

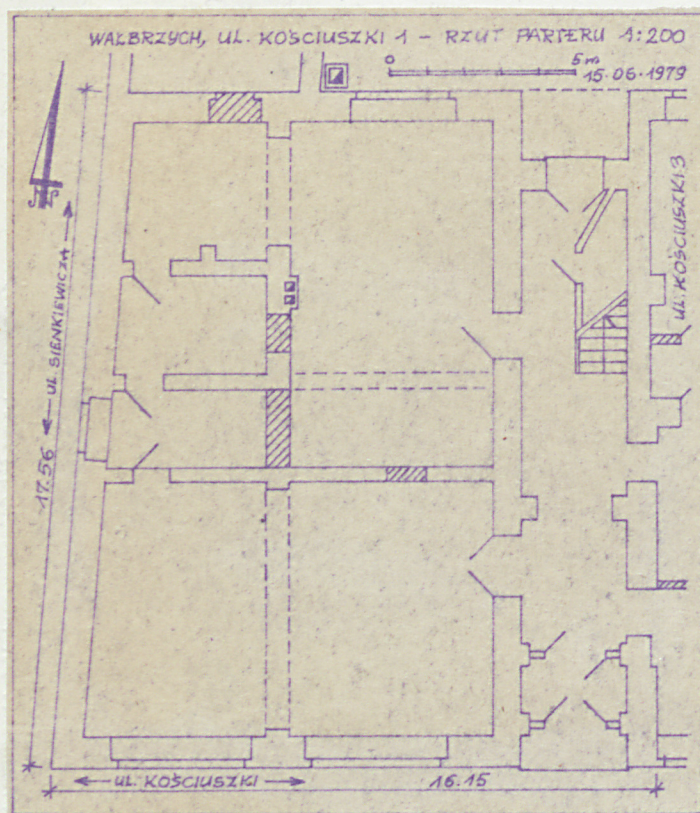
Ok. 1830 r.

3. Miejscowość

WAŁBRZYCH

9087

11. Zdjęcia, plan sytuacyjny, rzuty



4. Adres

ul. Kościuszki 1

nr hipoteczny

5. Przynależność administracyjna

województwo wałbrzyskiegmina m. Wałbrzych
pow. miejski

6. Poprzednie nazwy miejscowości

Waldenburg

7. Przynależność administracyjna
przed 1.VI.1975województwo wrocławskiepowiat m. Wałbrzych

8. Właściciel i jego adres

Dolnośląskie Zakłady Gazownictwa
Zakład Gazowniczy Wałbrzych
WAŁBRZYCH, ul. Kościuszki 1

9. Użytkownik i jego adres

J.W.

10. Rejestr zabytków

Nr 741/Wt data 13.02.1978

autor zdjęć Zbigniew Łabęcki
 data wykonania 9.II.1979
 miejsce przechowywania negatywów
 WROCŁAW, Grabiszyńska 164/29

12. Autorzy, historia obiektu, określenia stylu.

Brak danych o autorze i dacie budowy.

Datę budowy określono w przybliżeniu na podstawie porównania archiwalnych materiałów kartograficznych.

Pierwotnie - budynek mieszkalny, został wykupiony z rąk prywatnych w 1846 roku z przeznaczeniem na SZKOLĘ GÓRNICZĄ, która rozpoczęła działalność w kwietniu 1847 roku. Po wybudowaniu nowego budynku Szkoły /obecnie ul. Pankiewiczza 6/, w 1858 r. budynek opuszczono, a w 1860 r. został zakupiony przez kupca Petzolda, który uruchomił pierwszą gazownię w Wałbrzychu. Budynek przeznaczony na biura został w dniu 11 marca 1863 przejęty przez Magistrat m. Wałbrzycha wraz z Gazownią. Od tego czasu pełni funkcję budynku biurowego Gazowni Wałbrzyskiej.

Budynek w stylu historyzmu - neorenesans północny, po remoncie elewacji częściowo zatracił pierwotny wystrój.



13. Opis (sytuacja, materiał i konstrukcja, rzut, bryła, elewacje, dach, wnętrze wyposażenie, instalacje).

Budynek biurowy typu miejskiego, szeregowy w zabudowie zwartej, dwukondygnacyjny z poddaszem użytkowym, położony na silnym spadku terenu, przez co część piwnic pełni funkcję suteryn, a część funkcję parteru. Budynek narożny w zbiegu ulic Kościuszki i Sienkiewicza oraz Rynku. Elewacja frontowa południowa od strony ul. Kościuszki.

Budynek murowany z cegły i otynkowany. Stropy drewniane. Schody drewniane policzkowe na belkach drewnianych, z wypełnionym podniebieniem, dwubiegowe. Okna skrzynkowe podwójne. Drzwi drewniane płycinowe. Podłogi z drewna miękkiego, w sieni posadzka ceramiczna z płytek 15 x 15 cm, w korytarzu parteru jاستrych cementowy. Wieżba drewniana kleszczowo-płatwiowa, dach dwuspadowy w układzie szczytowym, kryty ceramiczną dachówką karpiówką.

Budynek trzytraktowy. Rzut zwarty niesymetryczny. Bryła zwarta niesymetryczna. Wejście do budynku w dwukondygnacyjnej przybudówce z boku budynku, stanowiącej łącznik pomiędzy identycznymi fasadami tego budynku i budynku przy ul. Kościuszki 3, połączonych wnętrzami i pełniących wspólną funkcję. Wejście prowadzi do przelotowej sieni z dwubiegową klatką schodową.

Elewacja frontowa od ul. Kościuszki, otynkowana, szczytowa z-e schodkowatym szczytem, czteroosiowa z dwukondygnacyjną ~~ładną~~ dwuosiową przybudówką - łącznikiem z wejściem do budynku. Pierwotnie elewacja posiadała elementy dekoracji architektonicznej, współcześnie gładko otynkowana tynkiem ziarnistym ostrym, bez ozdób. Okna parzyste przybudówki przesklepione łukiem pełnym, stoją między półkolumnami ozdobionymi spiralą z silnymi kostkowymi impostami na których oparte łuki archiwolty posiadają identyczną jak półkolumny dekorację spiralną. Elewacja boczna, zachodnia - od ul. Sienkiewicza, otynkowana gładko tynkiem ziarnistym ostrym, jedynie okap dachu podparty jest gęstym rytmem kroksztynów. Nad nim, w połaci dachu, cztery proste facjatki z trójspadowymi daszkami. Elewacja tylna otynkowana gładko, bez ozdób.

W narożu budynku, na wysokości I piętra całopostaciowa rzeźba figuralna /młodzieniec ~~zaxznikiem~~ z kagankiem/, małej wartości artystycznej, pochodząca z lat 20-tych/30-tych XX wieku.

Budynek wyposażony w instalacje: elektryczną, gazową, wodociągową i kanalizacyjną. Ogrzewanie ~~wnętrz centralne z miejscowej~~ kotłowni w budynku.

14. Kubatura 5.019 m ³	15. Powierzchnia użytkowa 869 m ²	16. Przeznaczenie pierwotne BUDYNEK MIESZKALNY	17. Użytkowanie obecne BUDYNEK BIUROWY
18. Prace budowlane i konserwatorskie, ich przebieg i dokumentacja do 1945 r. - brak danych. 1959 r. - Remont wnętrzbudynku i pokryciadachu. 1976 r. - Remont wnętrzparteru i częściowaprzebudowa. Remont elewacji, otynkowanie gładkie tynkiem ziarnistym ostrym.		19. Stan zachowania (fundamenty, ściany zewnętrzne, ściany wewnętrzne, sklepienia, stropy, konstrukcje dachowe, pokrycie dachu, wyposażenie i instalacje) Budynek w ogólnym stanie technicznym - dobrym. Brak widocznych śladów zniszczenia. Budynek w całości użytkowany i na bieżąco konserwowany.	

20. Najpilniejsze postulaty konserwatorskie



21. Akta archiwalne (rodzaj akt, numer i miejsce przechowywania)

Brak.

22. Bibliografia

Pflug Karl: Chronik der Stadt Waldenburg in Schlesien. Wałbrzych 1908.

Monographien Deutscher Städte - Band XVI - Waldenburg in Schlesien. Berlin 1925.

23. Źródła ikonograficzne i fotografie (rodzaj, miejsce przechowywania, sygnatury)

Monographien Deutscher Städte - Band XVI - Waldenburg in Schlesien. Berlin 1925 /str. 315/. →



Jedn. PWHz. 1428/S O.Z.Graf. (50 000) kart. 3 kl.

24. Uwagi różne



25. Wypełnił

Zbigniew Łabęcki

Zbigniew Łabęcki

16.VI.1979 r.

26. Sprawdził