

1. Obiekt

BUDYNEK MIESZKALNY

WAŁBRZYCH

Pl. Marchlewskiego 4

2. Czas powstania

1875/76

3. Miejscowość

WAŁBRZYCH

9119

4. Adres

Ale. pl. Kościelny
Plac Marchlewskiego 4

nr hipoteczny

5. Przynależność administracyjna

województwo wałbrzyskiegmina m. Wałbrzych

6. Poprzednie nazwy miejscowości

Waldenburg

7. Przynależność administracyjna
przed 1.VI.1975województwo wrocławskiepowiat m. Wałbrzych

8. Właściciel i jego adres

Parafia Kościoła Ewangelicko-
Augsburskiego w Wałbrzychu

WAŁBRZYCH, Pl. Marchlewskiego 4

9. Użytkownik i jego adres

j.w. oraz lokatorzy.

10. Rejestr zabytków

Nr data



autor zdjęć Zbigniew Łabęcki
 data wykonania 2.III.1979, 9.VI.1979
 miejsce przechowywania negatywów
 WROCŁAW, ul. Grabiszyńska 164/29.

12. Autorzy, historia obiektu, określenia stylu.

Projekt wykonała firma budowlana Oesterlink i Hentschel z Wrocławia.

Budowę rozpoczętą w 1875 roku, zakończono w 1876 roku.

Budynek w stylu historyzmu /neorenesans/.



13. Opis (sytuacja, materiał i konstrukcja, rzut, bryła, elewacje, dach, wnętrze wyposażenie, instalacje)

Budynek mieszkalny z salą modlitw w parterze, trzykondygnacyjny, podpiwniczony, wolnostojący, przylegający narożem do sąsiedniego w zwartej zabudowie szeregowej. Zamyka wschodnią pierzeję Placu Marchlewskiego, położony jest ok. 25 m na N-E od kościoła ewangelickiego.

Budynek murowany z cegły i otynkowany. Od podwórza pion sanitariatów w przybudówce z fachówki /konstrukcja nośna z cegły z niekonstrukcyjnym belkowaniem drewnianym imitującym konstrukcję szachulcową/. Podłogi z drewna miękkiego, w sieni głównej posadzka ceramiczna z płytek, w sieni bocznej /przy kaplicy/ z płyt kamiennych /piaskowiec/ 40 x 40 cm. Stropy drewniane, nad piwnicami odcinkowe oparte na murach. Okna skrzynkowe podwójne. Drzwi drewniane płycinowe. Schody w sieni kamienne /granit/, do piwnicy jednobiegowe, kamienne /piaskowiec/ nakładane, w klatce schodowej dwubiegowe żelbetowe. Więźba dachowa drewniana pulpitowa, krycie papą bitumiczną.

Budynek ^{trzy}traktowy, zbudowany na planie litery "C" otacza z trzech stron małe podwórko, zamknięte z czwartej strony murem. Na osi sień przelotowa załamana z klatką schodową. W elewacji północnej boczna sień przelotowa z dwubiegową klatką schodową i z wejściem do kaplicy w parterze.

Elewacje otynkowane. Budynek posiada dwie elewacje frontowe: od strony zachodniej i północnej.

Elewacja zachodnia z wejściem głównym do budynku siedmioosiowa, niesymetryczna. Część boczna mieszcząca w parterze kaplicę lekko zryzalitowana posiada okna parterowe przesklepione pełnym łukiem. Pozostałe otwory prostokątne. Parter boniowany w tynku nakryty wąskim wykrępowanym gzymsem, w ryzalicie ozdobionym kostkami. Okna w profilowanych opaskach z tynku nakrywają ośdasznice, nad oknami I piętra łukowate, II piętra trójkątne. Okna w ryzalicie znajdują się między półkolumnami, I piętra jońskimi, dźwigającymi odcinek belkowania na którym stoja cokoły Półkolumn II piętra - korynckich, niosących odcinek belkowania nakryty trójkątnym frontonem. Naroża budynku i ryzalitu boniowane w tynku. Całość nakrywa silny geison z belkowaniem. Elewacja północna powtarza dokładnie wystroj elewacji zachodniej z tym, że otwory w parterze wszystkie są półkolistie przesklepione. Elewacje tylne otynkowane gładko, bez ozdób.

Budynek wyposażony w instalacje: elektryczną, gazową, wodociagową i kanalizacyjną. Ogrzewanie wewnątrz piecami.

14. Kubatura 6.830 m ³	15. Powierzchnia użytkowa 839 m ²	16. Przeznaczenie pierwotne Budynek mieszkalny + kaplica.	17. Użytkowanie obecne Budynek mieszkalny + kaplica.
--------------------------------------	---	--	---

18. Prace budowlane i konserwatorskie, ich przebieg i dokumentacja

Do 1945 r. - brak danych.

Po 1945 r. - nie wykonywano.

19. Stan zachowania (fundamenty, ściany zewnętrzne, ściany wewnętrzne, sklepienia, stropy, konstrukcje dachowe, pokrycie dachu, wyposażenie i instalacje)

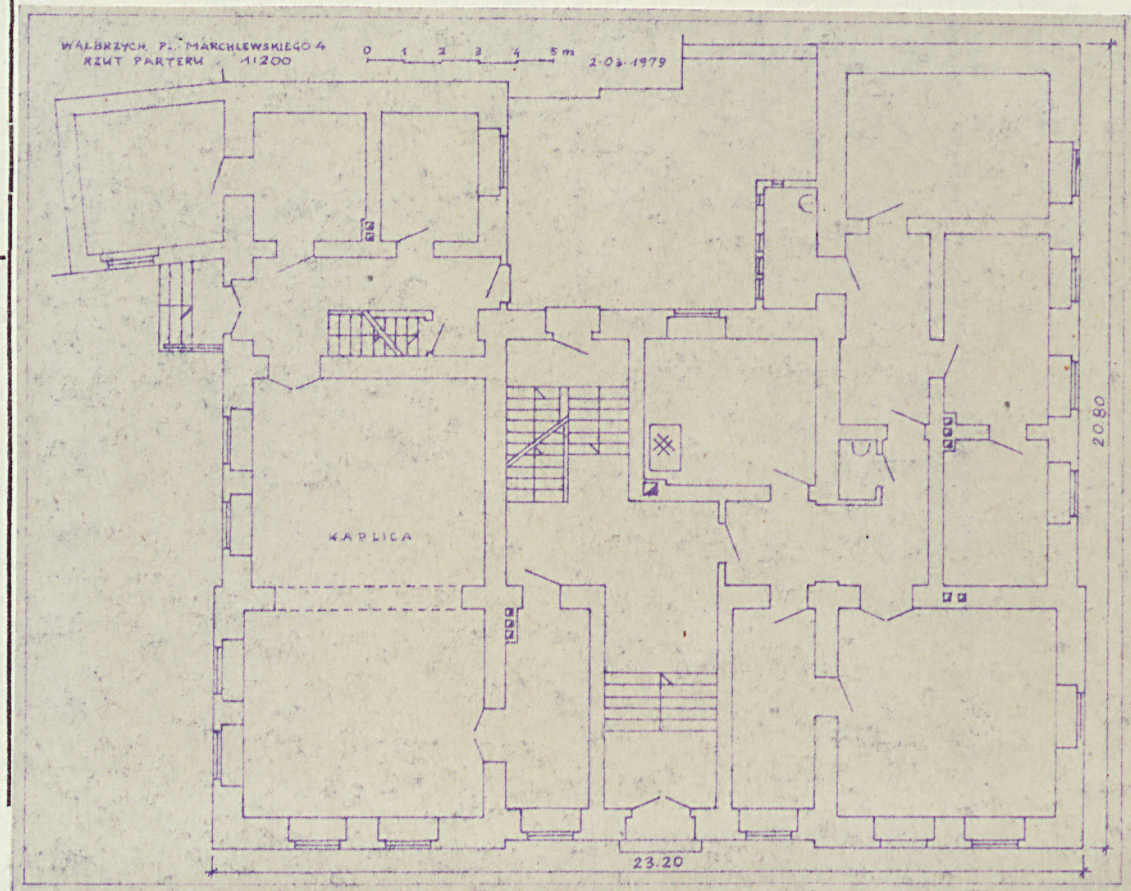
Ogólny stan techniczny budynku - dobry.

Brak widocznych zniszczeń podstawowej konstrukcji budynku.

W pomieszczeniach piwnic - znaczne ubytki tynków i ślady wilgoci przechodzącej od fundamentów /brak izolacji poziomej/.

Budynek w całości użytkowany zgodnie z przeznaczeniem, jednak posiada cechy zaniedbania i braku bieżącej konserwacji.

20. Najpilniejsze postulaty konserwatorskie



21. Akta archiwalne (rodzaj akt, numer i miejsce przechowywania)

Brak.

22. Bibliografia

Karl Pflug: Chronik der Stadt Waldenburg in Schlesien.
Wałbrzych 1908.

Kirchenblatt für die evangelische Gemeinde Waldenburg.
Wałbrzych 1876.

23. Źródła ikonograficzne i fotografie (rodzaj, miejsce przechowywania, sygnatury)

Brak.

24. Uwagi różne

25. Wypełnił

Zbigniew Łabęcki


16.VI.1979 r.

26. Sprawdził