

DOLNOŚLĄSKIE

1. Obiekt

BUDYNEK MIESZKALNY

2. Czas powstania

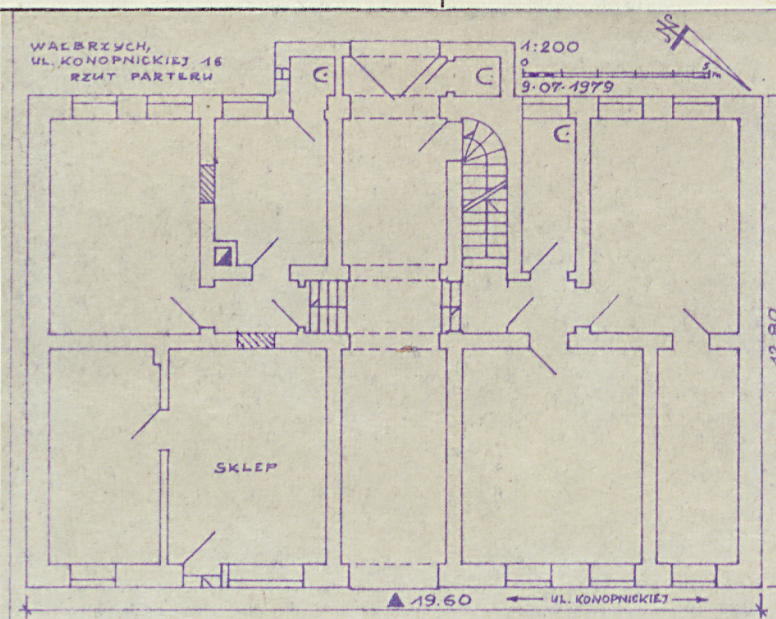
1867 r.

3. Miejscowość

WAŁBRZYCH

9083

11. Zdjęcia, plan sytuacyjny, mapy



4. Adres

ul. Marii Konopnickiej 16

nr hipoteczny

5. Przynależność administracyjna

województwo wałbrzyskie

gmina m. Wałbrzych
pow. wałbrzyski

6. Poprzednie nazwy miejscowości

Waldenburg

7. Przynależność administracyjna
przed 1.VI.1975

województwo wrocławskie

powiat m. Wałbrzych

8. Właściciel i jego adres

Wałbrzyskie Przedsiębiorstwo
Gospodarki Mieszkaniowej
WAŁBRZYCH, ul. Lubelska 1

9. Użytkownik i jego adres

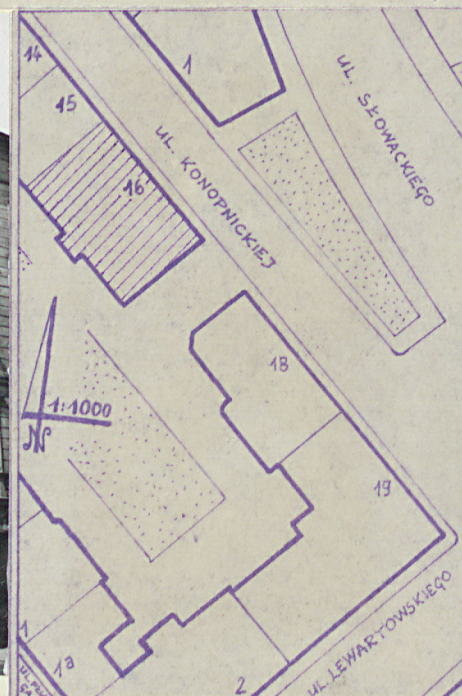
Zakład Gospodarki Mieszkaniowej
"Śródmieście"
WAŁBRZYCH, ul. Mickiewicza 35

10. Rejestr zabytków

Nr data



autor zdjęć Zbigniew Łabęcki
data wykonania 9.07.1979
miejsce przechowywania negatywów
Wrocław, Grabiszyńska 164/29.



12. Autorzy, historia obiektu, określenia stylu.

Brak danych o autorze. Data budowy - w-g danych u użytkownika, potwierdzona w wyniku porównania archiwalnych materiałów kartograficznych.

Budynek w stylu historyzmu /neorenesans/, o wystroju fasady naśladowującym architekturę renesansu włoskiego.

13. Opis (sytuacja, materiał i konstrukcja, rzut, bryła, elewacje, dach, wnętrze wyposażenie, instalacje)

Budynek mieszkalny, czterokondygnacyjny, podpiwniczony. Szeregowy w zabudowie zwartej, posiada jedną ścianę szczytową /boczną/ ślepą, przeznaczoną do dostawienia kolejnego w szeregu budynku. W południowo - zachodniej pierzei ul. Konopnickiej /centrum m. Wałbrzycha/, ok. 800 m na N od Rynku.

Budynek murowany z cegły i otynkowany. Stropy drewniane, nad piwnicami odcinkowe oparte na murach, nad bramą przejazdową Kleina. Podłogi z drewna miękkiego, w bramie przejazdowej jastrzych cementowy, w sieni i w piwnicach także. Schody do piwnicy i w bramie kamienne /szary piaskowiec/ oparte na murze, z parteru na I piętro zabiegowe, cementowe wylewane, powyżej ~~parteru~~ I piętra dwubiegowe kamienne /szary piaskowiec/ nakładane. Okna skrzynkowe podwójne. Drzwi drewniane płycinowe. Więźba dachowa drewniana ze ściankami kolankowymi. Dach dwuspadowy w układzie kalenicowym, o małym spadku, kryty dachówką ceramiczną karpiówką.

Budynek trójtraktowy w układzie ^{korytarzowym} ~~kalkonkowym~~. Rzut zwarty symetryczny. Bryła zwarta symetryczna. Na osi brama przejazdowa, z niej wejście do sieni z klatką schodową, do piwnicy oraz do jednego mieszkania parteru. W parterze jeden lokal sklepowy z zapleczem, pozostała część budynku w całości mieszkalna. Budynek posiada poddasze niemieszkalne.

Elewacja frontowa symetryczna, ośmioosiowa, ~~boniowana~~ w tynku. Dwuosiowy środek elewacji lekko zryzalitowany, naśladuje od II piętra wykusz zwieńczony trójkątnym frontonem pod okapem dachu. Okna w profilowanych opaskach z tynku, parteru i I piętra przesklepione odcinkowo, w ryzalicie na III piętrze przesklepione łukiem pełnym. W belkowaniu wieńczącym budynek, na osiach okrągłe okienka poddasza. Elewację flankują gładkie lizeny. Nad parterem i I piętrzem wykrapowane gzymsy międzykondygnacyjne. Okna I piętra postawione na gzymsie, podpartym rytmem lizenek na gzymsie międzykondygnacyjnym, posiadają odcinkowe obdasznice. Okna II i III piętra posiadają podokienniki w postaci odcinków gzymsu.

Elewacja tylna symetryczna, siedmioosiowa z trzyosiowym ryzalitem pośrodku, gładko otynkowana, bez ozdób.

Budynek wyposażony w instalacje: elektryczną, gazową, wodociagową i kanalizacyjną. Pion sanitariatów przy klatce schodowej. Ogrzewanie wewnątrz piecami.

14. Kubatura 5.157,6 m ³	15. Powierzchnia użytkowa 738 m ²	16. Przeznaczenie pierwotne BUDYNEK HANDLOWO - MIESZKALNY	17. Użytkowanie obecne BUDYNEK HANDLOWO - MIESZKALNY
18. Prace budowlane i konserwatorskie, ich przebieg i dokumentacja Do 1945 r. - Brak danych. Po 1945 r. - Nie prowadzono żadnych prac.		19. Stan zachowania (fundamenty, ściany zewnętrzne, ściany wewnętrzne, sklepienia, stropy, konstrukcje dachowe, pokrycie dachu, wyposażenie i instalacje) Ogólny stan techniczny budynku - zadowalający. Budynek znacznie zaniedbany, pozbawiony bieżącej konserwacji przez użytkownika. Silne zawilgocenie piwnic i murów do wysokości ok. I piętra /brak izolacji poziomej/. Znaczne ubytki tynków w piwnicach. Silnie zniszczone tynki zewnętrzne w przyziemiu. Drobne ubytki tynków wewnętrznych w bramie przejazdowej, w sieni i w klatce schodowej. Widoczne zarysowania stropów w części mieszkań. Tynki wewnętrzne w mieszkaniach parteru silnie zniszczone przez wilgoć. Drobne ubytki i uszkodzenia stolarki drzwiowej i okiennej. Więźba dachowa posiada widoczne zniszczenia spowodowane przez wilgoć i przez owady.	
20. Najpilniejsze postulaty konserwatorskie Konieczny remont kapitalny budynku.			

21. Akta archiwalne (rodzaj akt, numer i miejsce przechowywania)

22. Bibliografia

23. Źródła ikonograficzne i fotografie (rodzaj, miejsce przechowywania, sygnatury)

24. Uwagi różne

25. Wypełnił

Zbigniew Łabęcki



26.07.1979

26. Sprawdził