

1. Obiekt

Budynek mieszkalny; Wałbrzych
ul. Konopnickiej 4

2. Czas powstania

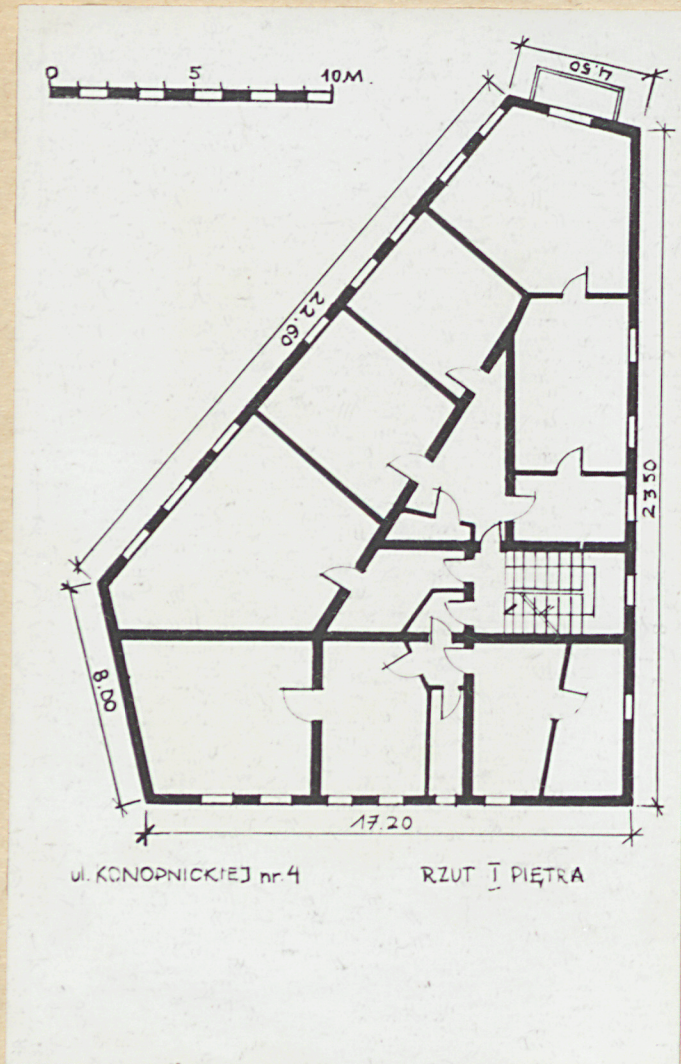
1901

3. Miejscowość

WAŁBRZYCH

9078

11. Zdjęcia, plan sytuacyjny, rzuty



autor zdjęć Zbigniew Łabęcki
data wykonania sierpień 1976
miejsce przechowywania Instytut Historii
Architektury Politechniki Wrocł.



4. Adres

UL. KONOPNICKIEJ 4

nr hipoteczny _____

5. Przynależność administracyjna
Wałbrzych-Śródmieście

pow. miejska

6. Poprzednie nazwy miejscowości
Waldenburg /do 1945/7. Przynależność administracyjna
przed 1 VI 1975r.

Województwo Wrocławskie

8. Właściciel i jego adres

Wojewódzkie Przedsiębiorstwo
Gospodarki Komunalnej
Wałbrzych; ul. Lubelska 1

9. Użytkownik i jego adres

(j.w.)

Lokatorzy

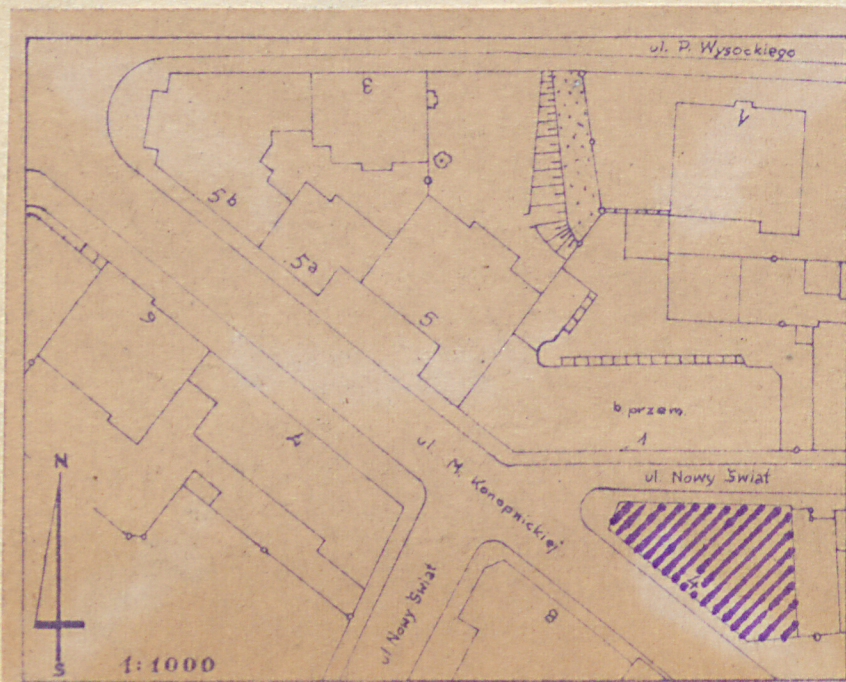
10. Rejestr zabytków

Nr 666/WŁ data 25.05.1977
A/701/666/WŁ

12. Przeznaczenie pierwotne *Budynek mieszkalny*

14. Autorzy i historia obiektu

Brak danych o autorze.
Budynek w stylu eklektyzmu historycznego
naśladowującego renesans.



13. Użytkowanie obecne *Budynek mieszkalny*

15. Opis /sytuacja, materiał i konstrukcja, rzut, bryła, elewacje, dach, wnętrze, wyposażenie/

Budynek mieszkalny, czterokondygnacyjny, podpiwniczony, wolnostojący, narożny u zbiegu ulic Konopnickiej i Nowy Świat.

Dwutraktowy, Bryła zwarta niesymetryczna co narzucił kształt działki. Rzut niesymetryczny.

Parter budynku ma układ znacznie zmieniony w wyniku zaadaptowania części pomieszczeń mieszkalnych do celów przemysłowych (wytwórnia wędlin). Pierwotny układ zachował się jedynie na piętrach.

Mury z cegły wewnątrz otynkowane. Stropy nad piwnicami odcinkowe, wyżej drewniane. Wieżba dachowa mansardowa drewniana, krycie papą bitumiczną.

Elewacje z czerwonej cegły licówki z dekoracją w tynku. Parter w całości otynkowany imitujący boniowanie. W elewacji południowej między I a II piętrem barwne sgraffito przedstawiające herb m. Wałbrzycha (dąb). W jednookiennym ściętym narożniku, na piętrach balkony z metalowymi poręczami o geometrycznym wzorze, oparte na masywnych ozdobnych konsolach. Elewację południową wieńczą dwa identyczne, dwuokiennie szczyty. Naroża budynku ozdobione imitacją boniowania wykonaną w tynku.

Wewnątrz budynku brak ciekawszego wyposażenia architektonicznego poza oryginalną stolarką drzwiową i okienną o ubogiej dekoracji snycerskiej.

Budynek wyposażony w instalacje: elektryczną, gazową, wodociągową i kanalizacyjną.

16. Kubatura

5658 m³

17. Powierzchnia użytkowa

904.06 m²

19. Prace konserwatorskie, ich przebieg i dokumentacja

18. Stan zachowania *zadawalający*

20. Najpilniejsze postulaty konserwatorskie

21. Akta archiwalne /rodzaj, nr i miejsce przechowywania/

Brak

22. Bibliografia

Brak

23. Źródła ikonograficzne i fotografie /rodzaj, miejsce przechowywania, sygnatury/

Brak

24. Uwagi różne

25. Wypełnił

Anna Broniewska
1976r.

26. Sprawdził