

1. Obiekt

BUDYNEK MIESZKALNY

WAŁBRZYCH

ul. Bellojanisa 3

2. Czas powstania

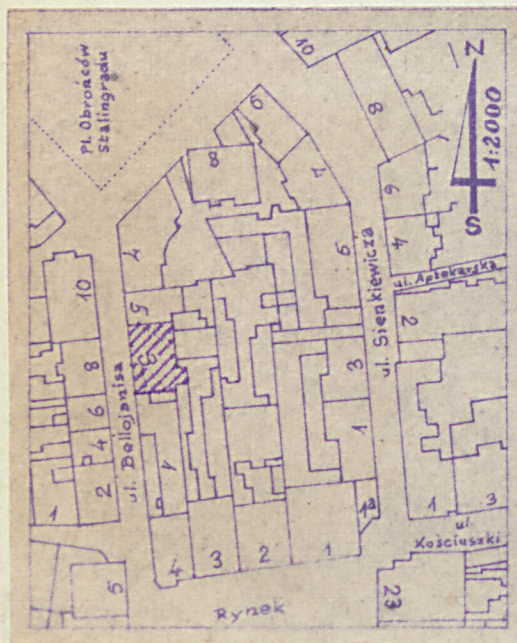
3 ćw. XIX w.

3. Miejscowość

WAŁBRZYCH

9059

11. Zdjęcia, plan sytuacyjny, rzuty



4. Adres

ul. GDAŃSKA

ul. Bellojanisa 3

nr hipoteczny

5. Przynależność administracyjna

województwo wałbrzyskiegmina m. Wałbrzychpow. miejski

6. Poprzednie nazwy miejscowości

Waldenburg

7. Przynależność administracyjna  
przed 1.VI.1975województwo wrocławskiepowiat m. Wałbrzych

8. Właściciel i jego adres

Wałbrzyskie Przedsiębiorstwo  
Gospodarki Mieszkaniowej

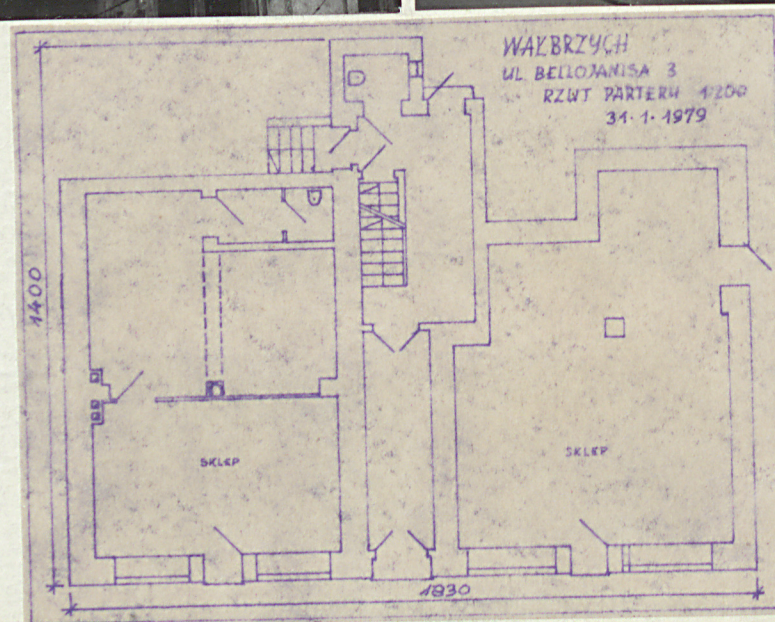
WAŁBRZYCH, ul. Lubelska 1

9. Użytkownik i jego adres

Zakład Gospodarki Mieszkaniowej  
"Śródmieście"

WAŁBRZYCH, ul. Mickiewicza 35

10. Rejestr zabytków

Nr. 704/wt data 12.02.1978A/698/404/wt

autor zdjęć Zbigniew Łabęcki  
data wykonania 23.I.1979, 2.III.1979  
miejsce przechowywania negatywów WROCŁAW,  
ul. Grabiszyńska 164/29



12. Autorzy, historia obiektu, określenia stylu.

Brak danych o autorze i dacie budowy.

Budynek w stylu historyzmu eklektycznego, nawiązujący stylistycznie do architektury renesansu i baroku, o skromnym wystroju.

Prawdopodobnie, budynek został wybudowany na miejscu wcześniejszego, z pozostawieniem części piwnic, pochodzących prawdopodobnie z ok. końca XVIII / początku XIX wieku.

W budynku tym, w latach 60-tych i 70-tych XIX wieku mieściła się żydowska restauracja ko-szerna. W latach 90-tych XIX w. parter budynku przebudowano, dzieląc pomieszczenia dawnej restauracji na dwa lokale sklepowe przelotową sienią,

13. Opis (sytuacja, materiał i konstrukcja, rzut, bryła, elewacje, dach, wnętrze wyposażenie, instalacje)

Budynek mieszkalny, czterokondygnacyjny, podpiwniczony, w szeregowej zabudowie zwartej. We wschodniej pierzei ul. Bellojanisa.

Budynek murowany z cegły i otynkowany. Stropy nad piwnicami odcinkowe oparte na murach oraz sklepienia kolebkowe ceglane, nad parterem odcinkowe na dźwigarach stalowych, pozostałe drewniane. Podłogi z drewnia miękkiego, w sieni posadzka ceramiczna z płytek /terakota/, w piwnicach posadzka ceglana, w sklepach częściowo jastrzych lastrico. Schody drewniane oparte na murze do I piętra, powyżej na belkach drewnianych, policzkowe. Dach pulpitowy, więźba drewniana, krycie papą bitumiczną. Drzwi drewniane płycinowe. Okna skrzynkowe podwójne.

Budynek dwutraktowy. Rzut zwarty niesymetryczny. Bryła zwarta symetryczna. Na osi ściana przelotowa z klatką schodową i dostępnym z niej pionem sanitariatów w trzykondygnacyjnej dobudówce. Do budynku, od tyłu przylegają parterowe oficyny gospodarcze i magazynowe. Parter zajmują dwa lokale sklepowe, piętra są w całości mieszkalne. Poddasze użytkowe, niemieszkalne.

Fasada ośmioosiowa. Wszystkie otwory prostokątne. Parter otynkowany gładko, bez ozdób. Okna wyższych kondygnacji w wąskich, profilowanych opaskach w tynku, uszakowatych. Okna I piętra postawione na silnym gzymsie, II i III piętra na wąskich podokiennikach, poddasza - na wąskim gzymsie. Dwa środkowe oraz po jednym bocznym oknie posiadają obdasznice, I piętra - proste w postaci odcinków gzymsu, II piętra wyłamane w trójkąt. Pola między obdasznicami a opaskami okiennymi wypełnia ornament okucio- wy w tynku. Pozostałe pola nad i pod oknami ozdabiają gładkie plakiety w tynku. Dwa środkowe i po jednym bocznym oknie III piętra mają silnie zaznaczony kliniec w nadprożu.

Elewacja tylna otynkowana gładko, bez ozdób.

Do ok. 1945 r. w budynku mieścił się zakład zegarmistrzowski, po którym pozostała reszta metalowego szyldu - zegara /obudowa bez mechanizmu/ na ozdobnym metalowym wysięgniku /pochodzące prawdopodobnie z ok. lat 20-tych XX w./.

Budynek wyposażony w instalacje: elektryczną, gazową, wodociągową i kanalizacyjną. Pion sanitariatów przy klatce schodowej. Ogrzewanie wnętrza piecami.



14. Kubatura	15. Powierzchnia użytkowa	16. Przeznaczenie pierwotne	17. Użytkowanie obecne
4.692 m <sup>3</sup>	855 m <sup>2</sup>	Budynek gastronomiczno-mieszkalny.	Budynek handlowo-mieszkalny.

18. Prace budowlane i konserwatorskie, ich przebieg i dokumentacja

ok. 1890 r.- Przebudowa parteru: Podzielenie d. wnętrza restauracji na dwa lokale sklepowe przelotową sienią w osi budynku. Wybudowanie przy klatce schodowej pionu sanitariatów.

ok. 1930 r.- Remont i przebudowa pomieszczeń handlowych w parterze. Połączenie zaplecza sklepu z częścią budynku sąsiedniego /nr 1/.

1958 r. - Remont pomieszczeń handlowych w parterze. Remont i otynkowanie gładkie elewacji w parterze. Wymiana pokrycia dachu.

19. Stan zachowania (fundamenty, ściany zewnętrzne, ściany wewnętrzne, sklepienia, stropy, konstrukcje dachowe, pokrycie dachu, wyposażenie i instalacje)

Ogólny stan techniczny budynku - niezadawalający.

Drobne ubytki tynków w fasadzie, b. znaczne w elewacji tylnej i w piwnicach. Liczne ubytki tynków we wnętrzach, szczególnie w klatce schodowej i w sieni. Liczne zniszczenia i ubytki drewnianej konstrukcji schodów. Widoczne zniszczenia podłóg w lokalach mieszkalnych. Więźba dachowa silnie zniszczona przez wilgoć i przez owady. Zły stan stolarki okiennej i drzwiowej, liczne drobne ubytki drewna i powłok. Silnie zawilgocenie murów w piwnicach.

Ogólnie, budynek sprawia wrażenie silnie zaniedbanego.

20. Najpilniejsze postulaty konserwatorskie

Konieczny remont wnętrza i elewacji.





21. Akta archiwalne (rodzaj akt, numer i miejsce przechowywania)

Brak.

22. Bibliografia

Brak.

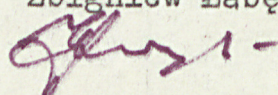
23. Źródła ikonograficzne i fotografie (rodzaj, miejsce przechowywania, sygnatury)

Brak.

24. Uwagi różne

25. Wypełnił

Zbigniew Łabęcki



15.VI.1979

26. Sprawdził