

1. Obiekt

BUDYNEK MIESZKALNY

2. Czas powstania

1906/07 r.

3. Miejscowość

WAŁBRZYCH

9068

11. Zdjęcia, plan sytuacyjny, rzuty

4. Adres

ul. Bolesława Chrobrego 8

nr hipoteczny

5. Przynależność administracyjna

województwo wałbrzyskiegmina m. Wałbrzych*pow. mięski*

6. Poprzednie nazwy miejscowości

Waldenburg

7. Przynależność administracyjna
przed 1.VI.1975województwo wrocławskiepowiat m. Wałbrzych

8. Właściciel i jego adres

Wałbrzyskie Przedsiębiorstwo
Gospodarki Mieszkaniowej
WAŁBRZYCH, ul. Lenina 48

9. Użytkownik i jego adres

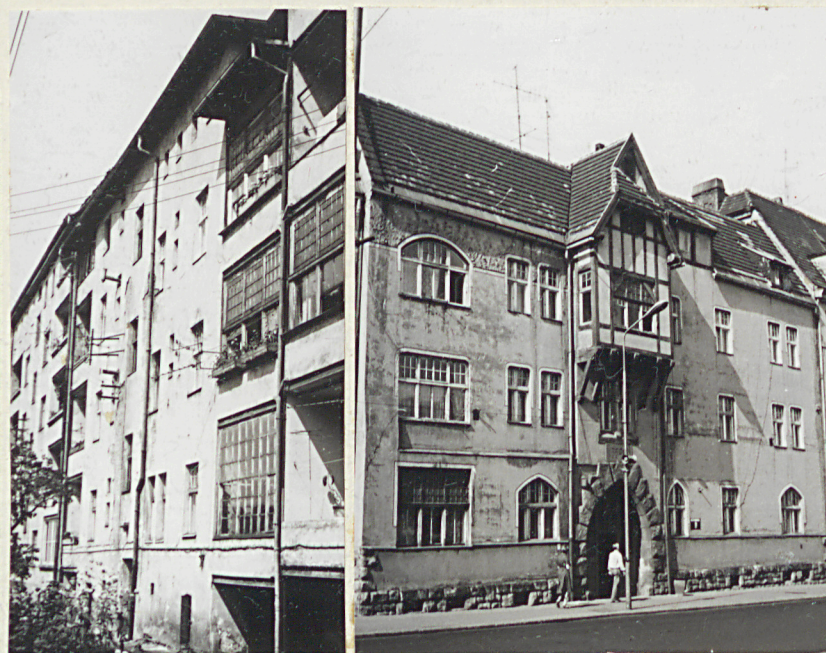
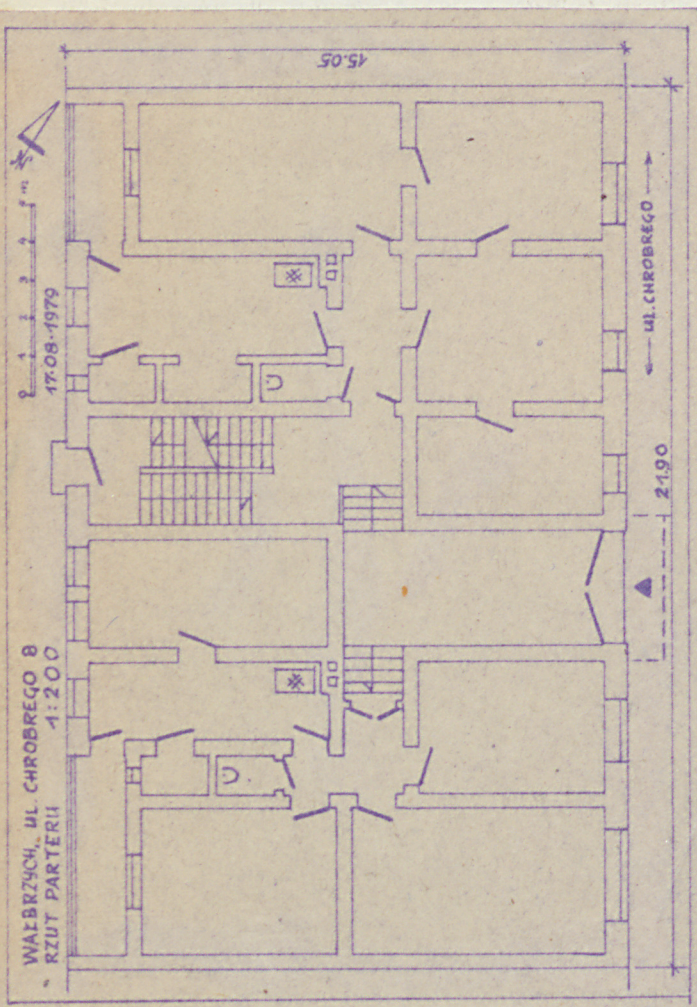
Zakład Gospodarki Mieszkaniowej
"SRÓDMIEŚCIE"

WAŁBRZYCH, ul. Mickiewicza 35

10. Rejestr zabytków

Nr

data



autor zdjęć Zbigniew Łabecki
data wykonania 17.08.1979
miejsce przechowywania negatywów
Wrocław, Grabiszynska 164/29

12. Autorzy, historia obiektu, określenia stylu.

Brak danych o autorze.

Budynek powstał w latach 1906/1907.

Budynek w stylu secesji z elementami stylu regionalnego i historyzmu.



13. Opis (sytuacja, materiał i konstrukcja, rzut, bryła, elewacje, dach, wnętrze wyposażenie, instalacje)

Budynek mieszkalny trzykondygnacyjny, podpiwniczony, szeregowy w zabudowie zwartej, w całości mieszkalny.

Budynek murowany z cegły i otynkowany. W fasadzie wykusz z fachówki /"fachwerk"/ na drewnianych niekonstrukcyjnych wspornikach. W elewacji tylnej dwa pionowe logie o konstrukcji żelbetowej na belkach stalowych. Stropy drewniane, nad piwnicami Kleina. Schody żelbetowe wylwane z drewnianymi stopnicami, w sieni kamienne /szary piaskowiec/osadzone w murze. Podłogi z drewna miękkiego, w piwnicach i w sieni jastrzych cementowy, w klatce schodowej i na spocznikach - z płytek ceramicznych wielobarwnych 15 x 15 cm. Okna skrzynkowe podwójne. Drzwi drewniane płycinowe. Więźba dachowa drewniana o konstrukcji mieszanej: nad fasadą dach dwuspadowy /więźba kleszczowo-płatwiowa/ kryty dachówką ceramiczną karpiówką, od tyłu budynku dach pulpitowy kryty papą bitumiczną.

Budynek zbudowany na planie prostokąta. Wnętrze trójtraktowe w układzie korytarzowym, siedmioosiowe, niesymetryczne. Rzut zwarty. Bryła zwarta niesymetryczna. Nie na osi sieć ze schodkami wyrównawczymi do jednego mieszkania parteru i drugie do klatki schodowej z dwubiegowymi schodami ze spocznikami. Budynek jest postawiony na spadku terenu w kierunku od ulicy, przez co poziom piwnic jest niemal w poziomie terenu z tyłu budynku.

Elewacje otynkowane tynkiem gładkim. Fasada sześćoosiowa niesymetryczna. Cokół fasady oblicowany ciosami z czerwonego piaskowca z grubą rustyką. Wejście do budynku przesklepione ostrołukiem obejmuje portal z ciosów z czerwonego piaskowca z grubą rustyką. Nad portalem, pod oknem I piętra z podokiennikiem z czerwonego piaskowca, płyta gładka z wklęsłorzeźbioną datą "1906" o stylizowanej formie gotyku. ~~Wykusz~~ Oś budynku wyznacza trójkątny szczyt przechodzący z lewej strony w dwuokienną facjatę, z prawej strony w wykusz II piętra nakryty dwuspadowym dachem z półszczytem dolnym, wykonany z fachówki z widocznym belkowaniem i podparty pięcioma niekonstrukcyjnymi drewnianymi wspornikami. Okna w wąskich bezprofilowych opaskach z tynku prostokątne, prostokątne z zaoblonymi górnymi narożnikami, przesklepione odcinkowo i obniżonym ostrołukiem. Bliźniacze okno I piętra posiada podokiennik i słupek dzielący z czerwonego piaskowca. ~~Prawa część elewacji /do wykuszu/ od połowy okien II piętra do okapu dachu zajmuje szeroki roślinny fryz ze stiuku.~~

Budynek jest wyposażony w instalacje: elektryczną, gazową, wodociągową i kanalizacyjną. Ogrzewanie wnętrz centralne zasilane z zewnątrz.

14. Kubatura 4.818 m ³	15. Powierzchnia użytkowa 720 m ²	16. Przeznaczenie pierwotne BUDYNEK MIESZKALNY.	17. Użytkowanie obecne BUDYNEK MIESZKALNY.
--------------------------------------	---	--	---

18. Prace budowlane i konserwatorskie, ich przebieg i dokumentacja

Do 1945 r. - Brak danych. Ogrzewanie centralne wprowadzono ok. 1930 r.

Po 1945 r. - Nie prowadzono żadnych prac.

19. Stan zachowania (fundamenty, ściany zewnętrzne, ściany wewnętrzne, sklepienia, stropy, konstrukcje dachowe, pokrycie dachu, wyposażenie i instalacje)

Ogólny stan techniczny budynku - dostateczny.

Drobne pęknięcia pionowe ścian nośnych. Drobne ubytki tynków w piwnicach i elewacji tylnej. Silne zniszczenie powłok malar- skich na fasadzie. Drobne zniszczenia i ubytki stolarki drzwio- wej i okiennej. Więźba dachowa /w części dachu dwuspadowego/ posiada drobne zniszczenia i ubytki spowodowane przez owady. Znacznie zniszczona posadzka /jastyrych cementowy/ w sieni.

20. Najpilniejsze postulaty konserwatorskie



21. Akta archiwalne (rodzaj akt, numer i miejsce przechowywania)

Brak.

22. Bibliografia

Max Kleiwächter - Durch Waldenburgs Strassen, Orts-
und Zeitgeschichtliche Betrachtungen, von ...
Wałbrzych 1937.

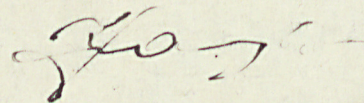
23. Źródła ikonograficzne i fotografie (rodzaj, miejsce przechowywania, sygnatury)

Brak.

24. Uwagi różne

25. Wypełnił

Zbigniew Łabęcki



26.09.1979

26. Sprawdził