

DOLNOŚLĄSKIE

1. Obiekt

BUDYNEK MIESZKALNY

2. Czas powstania

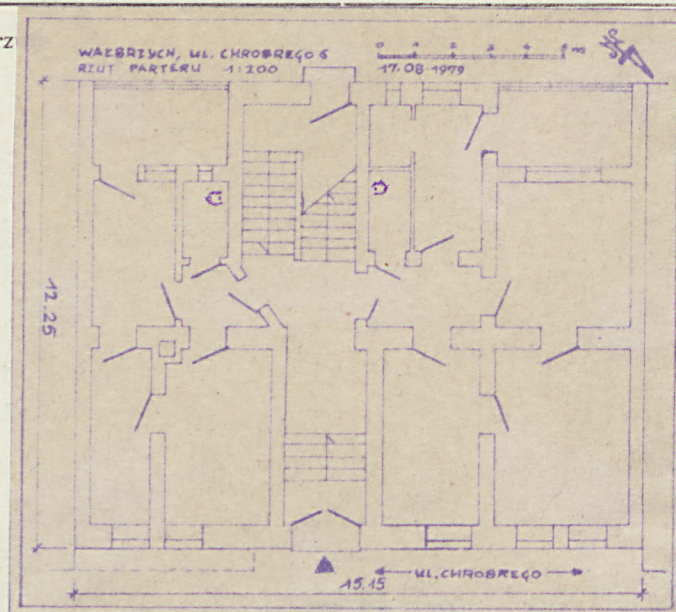
1907 r.

3. Miejscowość

W A Ł B R Z Y C H

9067

11. Zdjęcia, plan sytuacyjny, rz



4. Adres

ul. Bolesława Chrobrego 6

nr hipoteczny

5. Przynależność administracyjna

województwo wałbrzyskie

gmina m. Wałbrzych

pow. miejski

6. Poprzednie nazwy miejscowości

Waldenburg

7. Przynależność administracyjna
przed 1.VI.1975

województwo wrocławskie

powiat m. Wałbrzych

8. Właściciel i jego adres

Wałbrzyskie Przedsiębiorstwo
Gospodarki Mieszkaniowej

W A Ł B R Z Y C H, ul. Lenina 48

9. Użytkownik i jego adres

Zakład Gospodarki Mieszkaniowej
"ŚRÓDMIEŚCIE"

W A Ł B R Z Y C H, ul. Mickiewicza 35

10. Rejestr zabytków

Nr data



autor zdjęć Zbigniew Łabęcki

data wykonania 17.08.1979

miejsce przechowywania negatywów

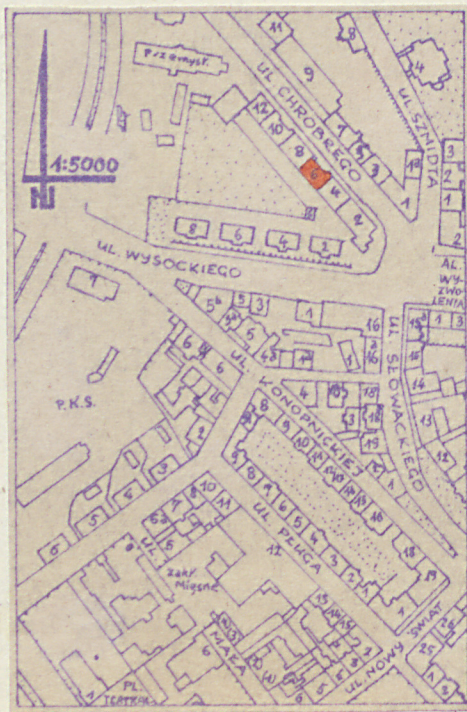
Wrocław, Grabiszyńska 164/29

12. Autorzy, historia obiektu, określenia stylu.

Brak danych o autorze.

Budynek wybudowano w 1907 r.

Budynek w stylu secesji z elementami historyzmu.



13. Opis (sytuacja, materiał i konstrukcja, rzut, bryła, elewacje, dach, wnętrze wyposażenie, instalacje)

Budynek mieszkalny trzykondygnacyjny, podpiwniczony, szeregowy w zabudowie zwartej, w S-E pierzei ul. Chrobrego.

Budynek murowany z cegły i otynkowany. Stropy drewniane, nad piwnicami Kleina. Podłogi z drewna miękkiego, w piwnicach jast-rych cementowy, w sieni i na spocznikach klatki schodowej z płytek cementowych wielobarwnych 15 x 15 cm. Schody żelbetowe wylewane ze stopnicami drewnianymi, do piwnicy i w sieni kamienne / granit/ oparte na murach. Z tyłu budynku dwa pionowe logie na płytach żelbetowych opartych na belkach stalowych. Okna skrzynkowe podwójne. Drzwi drewniane płycinowe. Więźba dachowa drewniana o konstrukcji mieszanej: nad fasadą kleszczowo-płat-wiowa /krycie dachówką ceramiczną karpiówką/ dwuspadowa, w częś-ci tylnej pulpitowa /krycie papą bitumiczną/.

Budynek na planie prostokąta, w parterze nie na osi się prze-lotowa z dwubiegową klatką schodową. Wnętrze trójtraktowe w układzie korytarzowym, pięcioosiowe. Budynek stoi na spadku terenu w kierunku - od ulicy, przez co poziom piwnic znajduje się w poziomie terenu od tyłu budynku. Budynek w całości miesz-kałny.

Elewacje gładko otynkowane, bez ozdób. Cokół Fasady oblicowany szarym piaskowcem z grubą rustyką. Wejście do budynku w płytko profilowanej opasce z tynku, przesklepione ostrołukiem. Okna w prostych opaskach z tynku. Z prawej strony fasady, w I i II piętrze trzyokienny wykusz w linii zabudowy /całość fasady cofnięta/, przechodzący w poziom dachu facjatka z dwoma ostro-lukowymi okienkami poddasza, trójkątnie zwieńczoną, wsparty na trzech prostych wspornikach połączonych odcinkowo nad dwoma oknami parteru przesklepionymi niskim ostrołukiem. Okna I i II piętra /poza wykuszem/ o zaokrąglonych górnych narożach. W po-łaci dachu, po lewej stronie, trzyokienna facjatka nakryta pros-tym daszkiem. Ściany szczytowe wychodzą ponad połacie dachu, wieńczą je kamienne iglicowe sterzyny.

Budynek jest wyposażony w instalacje: elektryczną, gazową, wodociagową i kanalizacyjną, Ogrzewanie wewnątrz centralne zasi-lane z zewnątrz.

Pod okapem dachu, od połowy wysokości okien II piętra /poza wy-kuszem/ szeroki fryz roślinny z tynku.

14. Kubatura 3.019 m ³	15. Powierzchnia użytkowa 458 m ²	16. Przeznaczenie pierwotne BUDYNEK MIESZKALNY.	17. Użytkowanie obecne BUDYNEK MIESZKALNY.
18. Prace budowlane i konserwatorskie, ich przebieg i dokumentacja Do 1945 r. - Brak danych. Ogrzewanie centralne założono ok. 1930 r. Po 1945 r. - Nie wykonywano żadnych prac.		19. Stan zachowania (fundamenty, ściany zewnętrzne, ściany wewnętrzne, sklepienia, stropy, konstrukcje dachowe, pokrycie dachu, wyposażenie i instalacje) Ogólny stan techniczny budynku - dobry. Nie stwierdzono śladów zniszczeń lub uszkodzeń w budynku, poza drobnymi miejscowymi ubytkami tynków w elewacjach i w piwnicach oraz drobnych uszkodzeń więźby dachowej, spowodowanych przez owady.	
20. Najpilniejsze postulaty konserwatorskie			

21. Akta archiwalne (rodzaj akt, numer i miejsce przechowywania)

Brak.

22. Bibliografia

Max Kleinwächter - Durch Waldenburgs Strassen, Orts-
und Zeitgeschichtliche Betrachtungen, von...
Wałbrzych 1937.

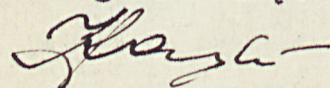
23. Źródła ikonograficzne i fotografie (rodzaj, miejsce przechowywania, sygnatury)

Brak.

24. Uwagi różne

25. Wypełnił

Zbigniew Łabęcki



26.09.1979

26. Sprawdził