

1. Obiekt

KLASZTOR I SZPITAL SIÓSTR ELŻBIETANEK,
obecnie szpital i dom parafialny

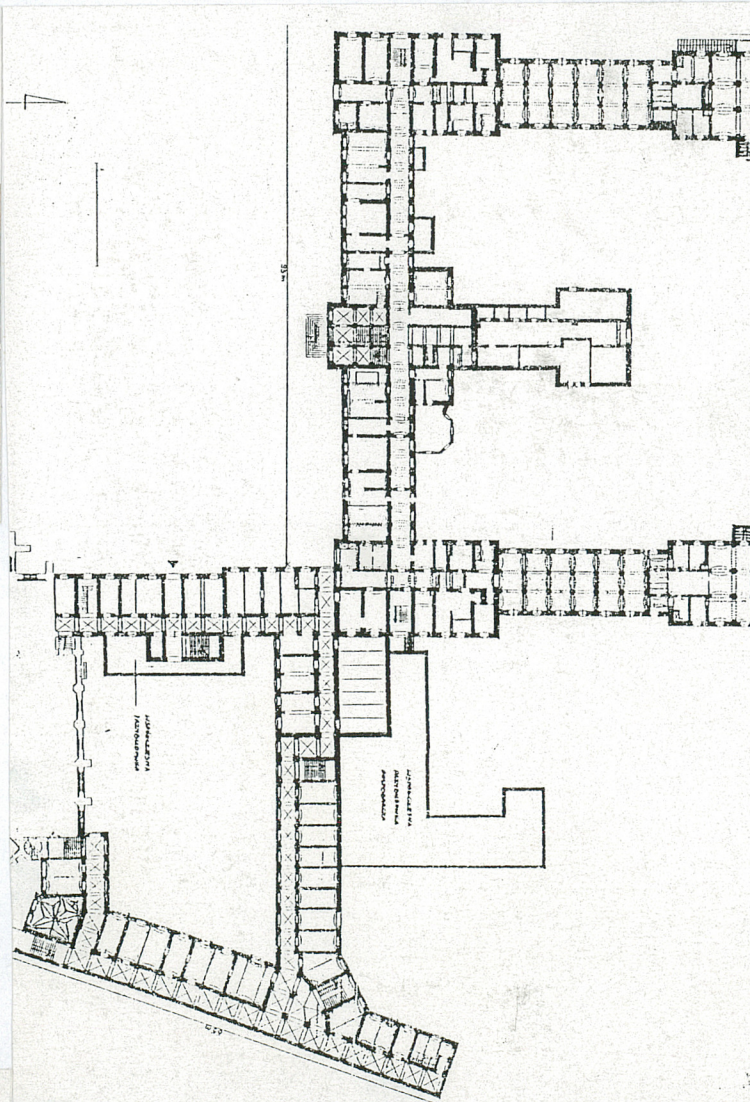
2. Czas powstania.
1893 – 1896,
rozbud. w
l. 1976 – 1989

WROCŁAW

11. Zdjęcia, rzut



1. Widok ogólny założenia od strony zachodniej.



Pomniejszony rzut przyziemia

4. Adres

53-439 WROCŁAW
Ul. Grabiszyńska 105

nr hipoteczny

5. Przynależność administracyjna

województwo dolnośląskie
gmina miasto Wrocław

6. Poprzednie nazwy miejscowości

Rtslaba, Wratizlawia, Vratislavia,
Breslau

7. Przynależność administracyjna przed 1 VI 1975

województwo wrocławskie
powiat miasto Wrocław

8. Właściciel i jego adres

Dolnośląskie Centrum Gruźlicy i Chorób płuc we
Wrocławiu, Parafia Rzymsko – Katolicka p.w. św.
Elżbiety we Wrocławiu, ul. Grabiszyńska 105 – 109

9. Użytkownik i jego adres

Dolnośląskie Centrum Gruźlicy i Chorób płuc we
Wrocławiu, Parafia Rzymsko – Katolicka p.w. św.
Elżbiety we Wrocławiu, ul. Grabiszyńska 105 – 109

10. Rejestr zabytków

A/2654/

Nr 405/Wm

data 16.V. 1979r.

HISTORIA

Kompleks szpitalno-klasztorny sióstr elżbietanek przy ul. Grabiszyńskiej zrealizowany został w latach 1893-1896 przez Josepha Ebersa. Architekt ten pełniący funkcję diecezjalnego radcy budowlanego przy boku biskupa Georga Koppa wywarł istotne piętno na architekturze fundacji katolickich archidiecezji wrocławskiej lat osiemdziesiątych i dziewięćdziesiątych XIX wieku. Oprócz licznych kościołów, kaplic i klasztorów był on twórcą kilku założeń szpitalnych. We Wrocławiu według jego projektów powstały szpital przy ul. Św. Józefa prowadzony przez siostry szarytki (Graue Schwestern von der Heilige Elisabeth) oraz omawiany kompleks przy ul. Grabiszyńskiej - dla elżbietanek właściwych. Ta duża liczba inicjatyw budowlanych mecenatu kościelnego w II poł. XIX w. związana była spowodowanym kasatą zakonów w 1810 r. oraz późniejszymi ograniczeniami Kulturkampfu niedoborem katolickich świątyń i klasztorów. Ożywiona działalność zgromadzenia elżbietanek we Wrocławiu i na Śląsku wynikała z narzuconych przez państwo ograniczeń prawnych, zezwalających jedynie na prowadzenie zakonów zajmujących się działalnością społeczną, jak opieka zdrowotna i oświata.

Omawiany zespół zaprojektowany został z dużą dbałością o aspekt utylitarny, któremu podporządkowana została skromna oprawa artystyczna. Kompleks podzielony został na dwie skomunikowane ze sobą części. Czteroskrzydłowe założenie z wewnętrznym dziedzińcem przylegające od północy do kościoła Św. Elżbiety przeznaczone było dla sióstr. Znajdowały się tu pomieszczenia mieszkalne i gospodarcze. Z części klasztornej siostry miały bezpośredni dostęp zarówno do kościoła, jak i szpitala, który mieścił się w obszernym trójskrzydłowym bloku stanowiącym północną część założenia. Południowa, główna jego część przeznaczona była dla pacjentów opłacających swój pobyt w szpitalu, natomiast pacjenci, których nie stać było na opłacenie leczenia zajmowali skrzydła boczne.

Pod względem artystycznym zespół stanowi przykład charakterystycznego stylu Josepha Ebersa, stosującego skromne, przysadziste i mało efektowne formy neogotyckie. Typowe dla jego twórczości jest łączenie klinkieru z różnobarwną cegłą glazurowaną, stosowaną w detalach architektonicznych (fryzy, obramienia okienne, rozglifienia), często o romańskiej proveniencji. Styl budowlany jest oszczędny, kładący nacisk raczej na funkcjonalizm całości niż efekty artystyczne.

SYTUACJA

Założenie zajmuje obszerną działkę pomiędzy ulicami Grabiszyńską i Manganową. W pierzei ul. Grabiszyńskiej usytuowany jest należący do kompleksu kościół p.w. Św. Elżbiety oraz prostokątny skwer porośnięty drzewami. W centralnej części działki znajdują się dwa główne budynki szpitala (budynek A i B). Od strony ul. Manganowej, w jej pierzei usytuowany jest ciąg bezstylowych budynków gospodarczych, częściowo dobudowanych współcześnie. Kompleks otacza metalowe ogrodzenie.

MATERIAŁ, KONSTRUKCJA, TECHNIKA

Ściany: budynek w konstrukcji murowanej z cegły ceramicznej, z zewnątrz lico- wanej i spoinowanej, detale architektoniczne z glazurowanych kształtek, części do- budowane w latach powojennych w konstrukcji murowanej z cegły kratówki oraz blocz- ków gazobetonowych, nadproża okienne z belek żelbetowych L. Wewnątrz ściany w niektórych partiach wyłożone płytkami ceramicznymi lub okładziną z tworzywa sztucznego.

Stropy: ceramiczne, odcinkowe na belkach stalowych, w częściach wzniesionych współcześnie stropy typu WPS, w skrzydle bloku operacyjnego strop DZ-3.

Sklepienia: ceramiczne, odcinkowe na stalowej belce, krzyżowo-żebrowe, gwiaź- dziste.

Wieżba dachowa: drewniana; krokwiowo-stolcowa; pojedyncza ściana stolcowa wzmocniona w każdym więzarze pełnym ukośnymi zastrzałami; nad skrzydłem za- chodnim wieżba o konstrukcji stalowej.

Dach: kryty dachówką ceramiczną (karpiówka); w części budynku B blachą sta- lową ocynkowaną i pomalowaną farbą; skrzydło wschodnie budynku A, skrzydło wschodnie budynku B oraz blok operacyjny kryte stropodachami pokrytymi papą.

Posadzki: z wielobarwnych kwadratowych płytek ceramicznych.

Schody: granitowe, betonowe z ceramiczną okładziną, jedno- i dwubiegowe, z metalowymi poręczami.

Otworki okienne: ostrołuczne oraz zamknięte łukiem odcinkowym; w częściach dobudowanych współcześnie prostokątne.

Okna: skrzynkowe, w części zachowana oryginalna stolarka, sześciopodzielna, z ozdobną listwą przymykową zdobioną ornamentem kostkowym; w częściach dobu- dowanych zespolone podwójnie szklone.

Otworki drzwiowe: prostokątne, zamknięte odcinkowo lub łukiem ostrym.

14. Kubatura 103625 m ³	15. Powierzchnia użytkowa 17568 m ²	16. Przeznaczenie pierwotne szpital i klasztor	17. Użytkowanie obecne szpital, dom parafialny
18. Prace budowlane i konserwatorskie, ich przebieg i dokumentacja <p>W latach 1976-1989 dokonano rozbudowy założenia szpitalnego. Nadbudowano wówczas dwa piętra w skrzydle zachodnim i wschodnim budynku A, blok operacyjny ze sterylizatornią pomiędzy skrzydłami budynku A, poddasze w skrzydle frontowym części A i w skrzydle wschodnim budynku B oraz szatnie dla personelu w zachodnim skrzydle budynku B.</p>		19. Stan zachowania (fundamenty, ściany zewnętrzne, ściany wewnętrzne, sklepienia, stropy, konstrukcja dachu, wyposażenie i instalacje) <p>Stan techniczny budynku dobry. Stan fundamentów dobry. W elewacjach widoczne ubytki cegieł powstałe wskutek zniszczeń wojennych. Ściany wewnętrzne w stanie dobrym, stan techniczny stropów i sklepień dobry. Okna skrzynkowe w większości wypaczone i nieszczelne.</p>	
		20. Najpilniejsze postulaty konserwatorskie <p>Ochronie konserwatorskiej podlegają bryła, forma i pokrycie dachu, wystrój elewacji. Do wymiany kwalifikuje się pokrycie papowe stropodachu nad szatniami w budynku B, uzupełnienia wymagają liczne ubytki cegieł w elewacjach, zwłaszcza w elewacji północnej budynku B.</p>	

21. Akta archiwalne (rodzaj akt, numer i miejsce przechowywania)

Rzut poziomy: Archiwum Budowlane we Wrocławiu, teczka nr 1449.

22. Bibliografia

Atlas architektury Wrocławia. T. 1: Budowle sakralne, świeckie budowle publiczne. Red. J. Harasimowicz, s 68, 69. Wrocław 1997.

Audyt energetyczny zespołu budynków Dolnośląskiego Centrum Gruźlicy i Chorób Płuc przy ul. Grabiszyńskiej we Wrocławiu. Oprac. dr. inż. H. Nowak, dr. inż. W. Kowalczyk, Wrocław 1998.

L. Burgemeister, G. Grundmann: *Die Kunstdenkmäler der Stadt Breslau.* Bd. III, s. 203. Breslau 1934.

23. Źródła ikonograficzne i fotografie (rodzaj, miejsce przechowywania, sygnatury)

Hohenfestpunkte in Breslau und der nachsten Umgegend, Breslau 1932.

24. Uwagi różne

Obiekt częściowo niedostępny ze względu na zamknięty charakter oddziałów szpitalnych.

25. Opracował

tekst Tomasz Mikołajczak IX. 2000 r. *Mikołajczak*

plany, rysunki Tomasz Mikołajczak IX. 2000 r. *Mikołajczak*

zdjęcia fotograficzne Tomasz Mikołajczak IX. 2000 r. *Mikołajczak*

miejsce przechowywania negatywów — archiwum autora

KARTA PO WYPEŁNIENIU PODLEGA OCHRONIE NA PODSTAWIE PRZEPISÓW PRAWA AUTORSKIEGO

26. Adnotacje o inspekcjach, informacje o zmianach (daty, imiona i nazwiska wypełniających)

27. Załączniki

Wkładki do kart ewidencyjnych — 6 szt.

1. Miejscowość, gmina, województwo WROCŁAW miasto Wrocław woj. dolnośląskie	2. Obiekt (nazwa jak w karcie) KLASZTOR I SZPITAL SIÓSTR ELŻBIETANEK, obecnie szpital i dom parafialny	3. Zawartość wkładki (nazwa obiektu lub materiału uzupełniającego) c.d. rubryki nr 13 opis.
--	--	--

c.d. rubryki nr 13 Opis

Drzwi: jedno- i dwuskrzydłowe, stolarka w części zachowana, ramowo-płycinowa. W wielu miejscach drzwi wymienione na współczesne, szklane. Główny otwór wejściowy w budynku B prostokątny, drzwi dwuskrzydłowe, przeszklone. Otwór drzwiowy w elewacji frontowej budynku A ostrołuczny, rozglifiony, drzwi drewniane, prostokątne, z przeszklonym nadświetlem. Pozostałe otwory drzwiowe w elewacjach zamknięte odcinkowo, drzwi drewniane, o stolarce ramowo-płycinowej; w dobudowanych współcześnie ciągach komunikacyjnych prostokątne, drzwi metalowe. We wnętrzach otwory drzwiowe prostokątne, z zachowaną oryginalną stolarką ramowo-płycinową oraz współczesne, plastikowe lub szklane. Otwór drzwiowy w zachodnim skrzydle budynku B, oddzielający część szpitalną od kościelnej zamknięty odcinkowo, drzwi dwuskrzydłowe, stolarka oryginalna, ramowo-płycinowa, częściowo przeszklona.

RZUT

Kompleks na rzucie nieregularnym, złożony z dwóch zasadniczych części: budynku „A” na planie zbliżonym do litery E oraz budynku „B”, trójskrzydłowego, z wewnętrznym dziedzińcem, który od południa zamyka budynek kościoła.

Do korpusu głównego budynku „A”, z portalem wejściowym umieszczonym w osi elewacji frontowej przylegają od północy dwa niemal symetryczne skrzydła boczne. W obu skrzydłach siedem osi od południa oraz cztery osie od północy tworzą płytkie ryzality. W skrajnej osi wschodniej skrzydła zachodniego oraz w skrajnej osi zachodniej skrzydła wschodniego mieszczą się piony komunikacyjne. W obu skrzydłach w trzeciej osi od południa znajdują się dwubiegowe klatki schodowe. Trzecie skrzydło, na planie zbliżonym do litery T, umieszczone w osi symetrii elewacji północnej stanowi dobudowany współcześnie blok operacyjny. Od strony korpusu głównego skrzydło flankują dwa ryzality: zachodni dwuosiowy, prostokątny i wschodni wieloboczny, na planie nieregularnym. Korpus główny jest dwutraktowy, z korytarzem w węższym, północnym trakcie. Skrzydła boczne trójtaktowe, z korytarzem w trakcie środkowym.

Wejście główne do budynku „B” znajduje się w jego skrzydle zachodnim. Od strony dziedzińca skrzydło to poszerzone jest o dobudowane współcześnie czworoboczne pomieszczenie szatni. Elewacja północna skrzydła północnego przesłonięta jest niemal w całości dobudowanymi współcześnie pomieszczeniami gospodarczymi. Skrzydło wschodnie, na planie zbliżonym do litery L przedłużone jest o połączone z nim współczesnym łącznikiem budynki gospodarcze. W części południowej skrzydła mieszczą się dwie dwubiegowe klatki schodowe oraz duże pięcioboczne pomieszczenie ze sklepieniem gwiazdzystym. W części północnej skrzydła, na przecięciu ze skrzydłem północnym znajduje się obszerna, dwubiegowa klatka schodowa oraz szeroki, wieloboczny hall. Budynek jest dwutraktowy, z węższym traktem korytarzowym, sklepionym krzyżowo.

BRYŁA

Rozczłonkowana, nieregularna. Budynek czterokondygnacyjny, z dodatkową kondygnacją poddasza. Niepodpiwniczony.

Budynek „A”: korpus główny i skrzydła boczne kryte dachami dwuspadowymi. Nad ryzalitami skrzydeł dachy czterospadowe; nad skrzydłem środkowym oraz nad północną częścią skrzydła wschodniego dach płaski. Poddasze wyeksponowane z połaci dachu. Szerokie, skromnie dekorowane płaszczyzny elewacji ożywiają liczne płytkie ryzality. W elewacji południowej ryzalit głównego wejścia (obecnie pomocnicze) poprzedzony szerokimi schodami i zwieńczony trójbocznym szczytem.

Budynek „B”: poszczególne skrzydła kryte dachami dwuspadowymi, z prostokątnymi lukarnami krytymi wielobocznymi iglicowymi daszkami. Kondygnacja poddasza dobudowana jedynie nad północną częścią skrzydła wschodniego. W elewacjach południowej i północnej skrzydła wschodniego trójkątne szczyty. Szczyt również nad trójosiowym łącznikiem między skrzydłem północnym i wschodnim. Główny otwór wejściowy w elewacji zachodniej skrzydła zachodniego. W elewacji południowej skrzydła wschodniego poprzedzony schodami otwór wejściowy prowadzący do części założenia użytkowanej przez parafię rzymskokatolicką św. Elżbiety.

ELEWACJE

BUDYNEK A.

Korpus główny.

Elewacja południowa: frontowa, dwudziestosześcioosiowa. W części środkowej trójosiowy ryzalit z głównym wejściem. W narożach płytkie ryzality; od zachodu dwuosiowy, od wschodu jednoosiowy. Otwory okienne oraz otwór wejściowy w skrajnej zachodniej osi zamknięte łukiem odcinkowym. W ryzalicie środkowym oraz w trzeciej kondygnacji w całej elewacji ostrołuczne. W kondygnacji poddasza współczesne, prostokątne. Otwory okienne rozglifione, z pochylimi parapetami z glazurowanej cegły, przechodzącymi w gzyms międzykondygnacyjny. Rozbudowany gzyms koronujący w formie fryzu z ceramicznych kształtek. Pary okien w trzeciej i czwartej kondygnacji posadowione w płytkich niszach obwiedzionych pasem z glazurowanych kształtek o przekroju wałka, zamkniętym odcinkowo. Pomiedzy parami okien w III kondygnacji okrągłe blendy, tynkowane, obwiedzione glazurowaną cegłą. W II, III i IV kondygnacji poziomy pas z glazurowanej cegły. W osi środkowej głównego ryzalitu ostrołuczny portal wejściowy o rozglifionych ościeżach, poprzedzony jednobiegowymi schodami. Ryzalit środkowy zwieńczony trójkątnym, trójosiowym szczytem schodkowym. W osi środkowej ostrołuczna nisza z biforium, ozdobiona okrągłymi maswerkami w formie rozet. W skrajnych osiach szczytu blendy o analogicznym wystroju. Szczyt obiega fryz arkadkowy. Naroża elewacji w III i IV kondygnacji ścięte wklęsłe i podkreślone dwoma ceramicznymi półwałkami.

Elewacja północna: dziesięcioosiowa, w części środkowej czterokondygnacyjna z użytkowym poddaszem, znacznie przebudowana. W części środkowej ryzalit o nieregularnym kształcie, przysłonięty niemal całkowicie przez dobudowane współcześnie prostokątne skrzydło bloku operacyjnego. W pierwszej i siódmej osi od strony zachodniej wąskie ryzality mieszczące piony komunikacyjne. Pierwotny wystrój elewacji zachowany jedynie w dwóch dolnych kondygnacjach od strony zachodniej oraz w partii czworobocznego, trójkondygnacyjnego pomieszczenia od strony wschodniej. Wykrój otworów okiennych oraz podziały gzymsowe analogiczne jak w elewacji frontowej. W ryzalicie rozwiązanym na rzucie kwadratu, zamkniętego trójbocznie, w trzeciej kondygnacji w miejscu otworów okiennych szerokie blendy. Naroża ryzalitu zaakcentowane analogicznie jak w elewacji frontowej. W przebudowanych partiach prostokątne otwory okienne.

Części boczne elewacji opisane przy skrzydłach wschodnim i zachodnim.

Zachodnie skrzydło boczne:

Elewacja wschodnia: piętnastoosiowa, czterokondygnacyjna z kondygnacją poddasza. Od strony południowej pięcioosiowy ryzalit, od strony północnej trójosiowy, z dobudowaną w skrajnej osi rozwiązaną na rzucie kwadratu klatką schodową. IV kondygnacja w partii środkowej oraz poddasze na całej szerokości dobudowane współcześnie. Wykrój otworów oraz podziały gzymsowe analogiczne jak w pozostałych elewacjach, ponadto nad III kondygnacją partii środkowej gzyms międzykondygnacyjny w postaci fryzu arkadkowego.

Elewacja zachodnia: siedemnastoosiowa, siedem osi od strony południowej oraz trzy osie od strony północnej tworzą dwa ryzality. Otwory okienne zamknięte odcinkowo; w przebudowanej IV kondygnacji (z wyjątkiem południowego ryzalitu) i w partii poddasza prostokątne. Wystrój otworów okiennych oraz podziały gzymsowe analogiczne jak w elewacji frontowej. W skrajnej osi północnej zamknięty odcinkowo otwór wejściowy, do którego prowadzą jednobiegowe schody.

W trzeciej osi od południa południowego ryzalitu zaburzony układ osi okiennych przez umieszczoną tu klatkę schodową, z szerszymi od pozostałych otworami okiennymi. W IV kondygnacji otwór okienny umieszczony w ostrołucznej niszy z rozetą.

Elewacja północna: trójosiowa. W kondygnacji przyziemia, w osi symetrii otwór drzwiowy zamknięty odcinkowo. W II i III kondygnacji szerokie ostrołuczne otwory okienne, rozglifione i ujęte opaskami z glazurowanej cegły. Pod każdym z otworów okiennych pas fryzu w postaci ślepych arkadek w formie trójliscia. Podziały gzymsowe oraz wykrój otworów w nadbudowanych kondygnacjach analogiczne jak wyżej.

Wschodnie skrzydło boczne:

Elewacja zachodnia: siedemnastoosiowa, czterokondygnacyjna z partią poddasza. Siedmioosiową część centralną flankują dwa pięcioosiowe ryzality. W skrajnej północnej osi analogicznie jak w skrzydle zach. dobudowana klatka schodowa, z prostokątnym otworem wejściowym w przyziemiu. IV kondygnacja (z wyjątkiem partii prawego ryzalitu) oraz kondygnacja poddasza współcześnie nadbudowane, z prostokątnymi otworami okiennymi. W oryginalnych partiach skrzydła kształt otworów i wystrój elewacji analogiczne jak w pozostałych elewacjach (część otworów okiennych w lewym ryzalicie zamknięte ostrołucznie).

Elewacja wschodnia: piętnastoosiowa, czterokondygnacyjna z partią poddasza. Część centralną flankują dwa ryzality: północny pięcioosiowy, południowy trójosiowy. Ostatnia kondygnacja oraz poddasze dobudowane współcześnie, z otworami okiennymi o wystroju prostokątnym.

1. Miejscowość, gmina, województwo WROCŁAW miasto Wrocław woj. dolnośląskie	2. Obiekt (nazwa jak w karcie) KLASZTOR I SZPITAL SIÓSTR ELŻBIETANEK, obecnie szpital i dom parafialny	3. Zawartość wkładki (nazwa obiektu lub materiału uzupełniającego) c.d. rubryki nr 13 opis. Spis fotografii.
--	--	---

Pozostałe otwory okienne oraz wystrój elewacji analogiczny jak wyżej. W skrajnej osi od południa południowego ryzalitu ostrołuczny otwór drzwiowy poprzedzony siedmiostopniowymi schodami.

Elewacja północna: analogiczna jak w skrzydle zachodnim; bez gzymsu międzykondygnacyjnego.

BUDYNEK B:

Skrzydło zachodnie:

Elewacja wschodnia: frontowa, czternastoosiowa, czterokondygnacyjna, bez kondygnacji poddasza, od strony północnej sześćoosiowy płytki ryzalit. W partii dachu osiem prostokątnych lukarn z iglicowymi daszkami o wielobocznym przekroju. Kształt otworów okiennych oraz gzymsowe podziały i wystrój elewacji analogiczne jak w budynku A. Główne wejście w szóstej osi od południa: otwór wejściowy prostokątny, współczesny, ale odpowiadający wielkością pierwotnemu (zachowane nadproże), poprzedzony wspartym na metalowych słupach płaskim zadaszeniem. W drugiej osi od strony południowej klatka schodowa – stąd zaburzony w stosunku do pozostałych osi układ otworów. W I kondygnacji klatki schodowej otwór drzwiowy zamknięty ostrołucznie, do którego prowadzą jednobiegowe schody z przyziemia.

Elewacja zachodnia: dziesięcioosiowa, czterokondygnacyjna. Kondygnacja przyziemia przysłonięta współczesną siedmioosiową przybudówką o prostokątnych otworach okiennych, krytą płaskim dachem. W części centralnej szeroki sześćoosiowy ryzalit z otworami okiennymi w elewacjach bocznych (północnej i południowej). Ryzalit zwieńczony schodkowym szczytem z pięcioma ostrołucznymi blendami. Otwory okienne zamknięte odcinkowo, w skrajnych osiach ryzalitu pary okien zamknięte ostrołucznie. W czwartej osi ryzalitu otwory okienne wtórnie zablendowane.

Skrzydło północne:

Elewacja północna: trzynastoosiowa, od strony zachodniej z trójosiowym ryzalitem mieszczącym kaplicę. W drugiej osi szeroki otwór drzwiowy zamknięty odcinkowo. W partii przyziemia elewacja przysłonięta współczesną przybudówką gospodarczą. Wystrój elewacji analogiczny jak pozostałych, w partii ryzalitu

okna zamknięte ostrołucznie, nad II kondygnacją prosty pas gzymsu, gzyms koronujący w formie pasa ustawionych ukośnie glazurowanych cegieł.

Elewacja południowa dziesięcioosiowa, czterokondygnacyjna, o wykroju otworów okiennych i wystroju elewacji analogicznych jak w elewacji frontowej.

Skrzydło wschodnie.

Elewacja zachodnia: w części od strony dziedzińca sześćoosiowa, czterokondygnacyjna, z dwiema lukarnami: nad drugą i czwartą osią od strony północnej. Wykroj otworów okiennych i wystrój elewacji analogiczny jak w pozostałych. Pozostała część siedmioosiowa, z trójosiowym łącznikiem zwieńczonym schodkowym szczytem, mieszczącym klatkę schodową. W drugiej osi od strony skrzydła północnego prostokątny otwór wejściowy. Wykroj otworów okiennych oraz podziały gzymsowe analogiczne jak w innych elewacjach.

Elewacja wschodnia: pozbawiona otworów, bez wystroju.

Elewacja południowa: przylegająca od strony zachodniej do budynku kościoła, od wschodniej do współczesnej plomby. Pięcioosiowa, trójkondygnacyjna. W skrajnej wschodniej osi główny otwór wejściowy, zamknięty odcinkowo, poprzedzony schodami. W skrajnej osi zachodniej szeroki zamknięty ostrołucznie otwór drzwiowy. Otwory okienne zamknięte odcinkowo, w trzeciej i czwartej osi I kondygnacji ostrołuczne. Zachowany częściowo szczyt schodkowy z ostrołuczną blendą i ostrołucznymi otworami okiennymi, obwiedziony pasem ceramicznych kształtek o przekroju wałka oraz pasem ukośnych cegieł. Gzyms wieńczący analogiczny jak w innych elewacjach.

Elewacja północna: trójosiowa, przylegająca od strony zachodniej do kościoła. W drugiej i trzeciej osi pary okien tworzą biforia. Wykroj otworów i wystrój elewacji analogiczny. W II i III kondygnacji szerokie ostrołuczne otwory okienne, rozglifione i ujęte opaskami z glazurowanej cegły. Pod każdym z otworów okiennych pas fryzu w postaci ślepych arkadek w formie trójliścia. Podziały gzymsowe oraz wykroj otworów w nadbudowanych kondygnacjach analogiczne jak wyżej.

WNĘTRZA, WYPOSAŻENIE

Część wewnątrz niedostępna ze względu na zamknięty charakter oddziałów szpitalnych. Trakty korytarzowe sklepione odcinkowo, w wielu miejscach sklepienia przysłonięte plastikową podsufitką kryjącą instalacje. W skrzydle południowym budynku A szeroki trójtraktowy hall z dwubiegową klatką schodową z poręczą o tralkach w kształcie przysadzistych kolumniek połączonych arkadkami zamkniętymi trójlistnie, z detalami z glazurowanej cegły. Hall sklepiony krzyżowo-żebrowo: żebra, gurdy, służki oraz wieloboczne filary oddzielające poszczególne przęsła z wielobarwnych glazurowanych kształtek. Ściany białe tynkowane. Analogiczny wystrój pięciobocznej sali w skrzydle południowym budynku B (obecnie biblioteka parafialna), ze sklepieniem gwiazdzystym. W skrzydle północnym budynku B w drugiej kondygnacji prostokątne pomieszczenie kaplicy z płytkim trójbocznym prezbiterium, oddzielonym od właściwego pomieszczenia spłaszczonym łukiem. Wyposażenie kaplicy współczesne.

INSTALACJE

Wodna, kanalizacyjna, gazowa, telefoniczna.

SPIS FOTOGRAFII:

1. Widok ogólny założenia od strony zachodniej.
2. Elewacja frontowa budynku A - część wschodnia.
3. Elewacja frontowa budynku A - część zachodnia.
4. Budynek A od strony południowo-zach.
5. Elewacja zachodnia skrzydła zachodniego budynku A.
6. Elewacja północna skrzydła zachodniego budynku A.
7. Elewacja wschodnia skrzydła zachodniego budynku A.
8. Elewacja zachodnia skrzydła wschodniego budynku A.
9. Elewacja północna skrzydła wschodniego budynku A.
10. Elewacja wschodnia skrzydła wschodniego budynku A.
11. Ryzalit w elewacji północnej budynku A.
12. Skrzydło środkowe z blokiem operacyjnym w elewacji północnej budynku A.
13. Budynek B - widok od strony południowo-zachodniej.
14. Budynek B od strony północno-wschodniej.
15. Elewacja północna budynku B.
16. Fragment korytarza w drugiej kondygnacji budynku A.
17. Korytarz w drugiej kondygnacji budynku B.
18. Fragment głównej klatki schodowej budynku A.
19. Sklepienia krzyżowe głównej klatki schodowej budynku A.
20. Fragment klatki schodowej w płn.-wsch. części budynku A.
21. Klatka schodowa z zachowaną stolarką drzwiową w płn.-wsch. części budynku B.
22. Wnętrze kaplicy w płn.-zach. części budynku B.
23. Ciąg budynków gospodarczych od strony ul. Manganowej.
24. Ciąg budynków gospodarczych od strony ul. Manganowej.

1. Miejscowość, gmina, województwo

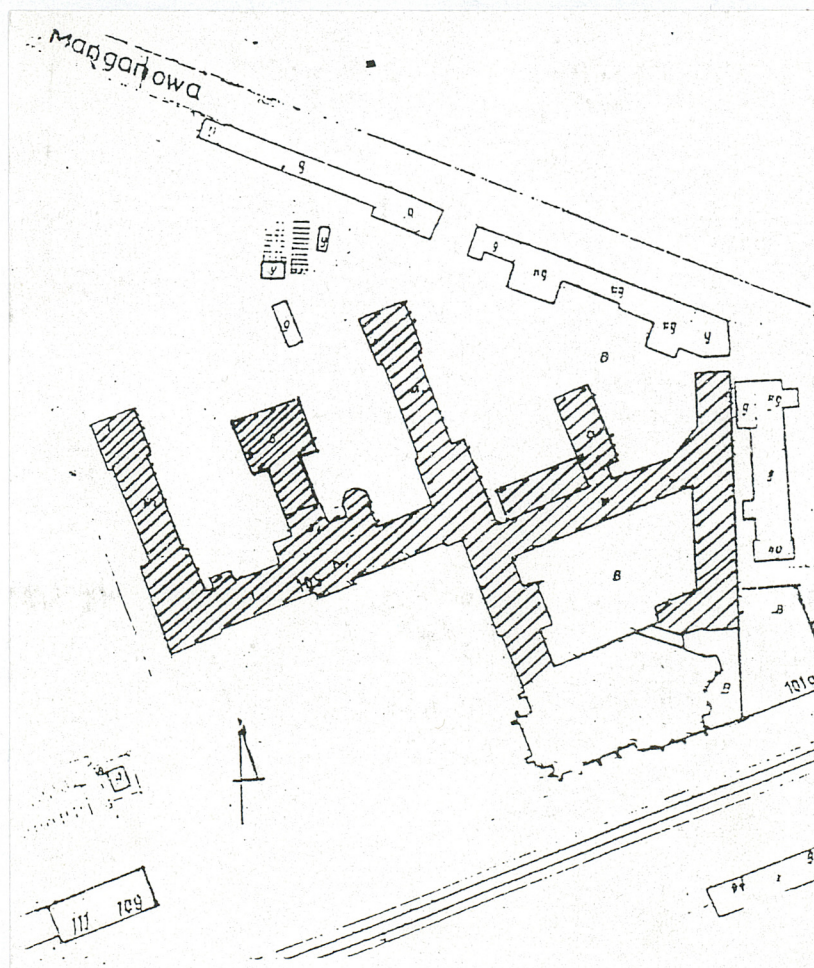
WROCŁAW
miasto Wrocław
woj. dolnośląskie

2. Obiekt (nazwa jak w karcie)

KLASZTOR I SZPITAL SIÓSTR ELŻBIETANEK,
obecnie szpital i dom parafialny

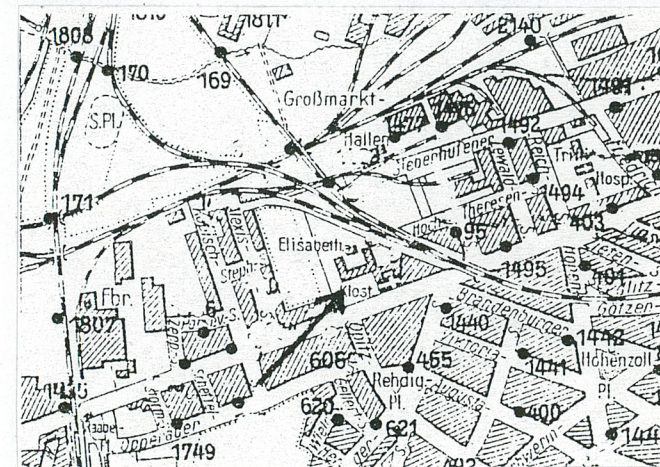
3. Zawartość wkładki (nazwa obiektu lub materiału uzupełniającego)

Plan sytuacyjny, plan orientacyjny, rzut przy-
ziemia, fotografie.



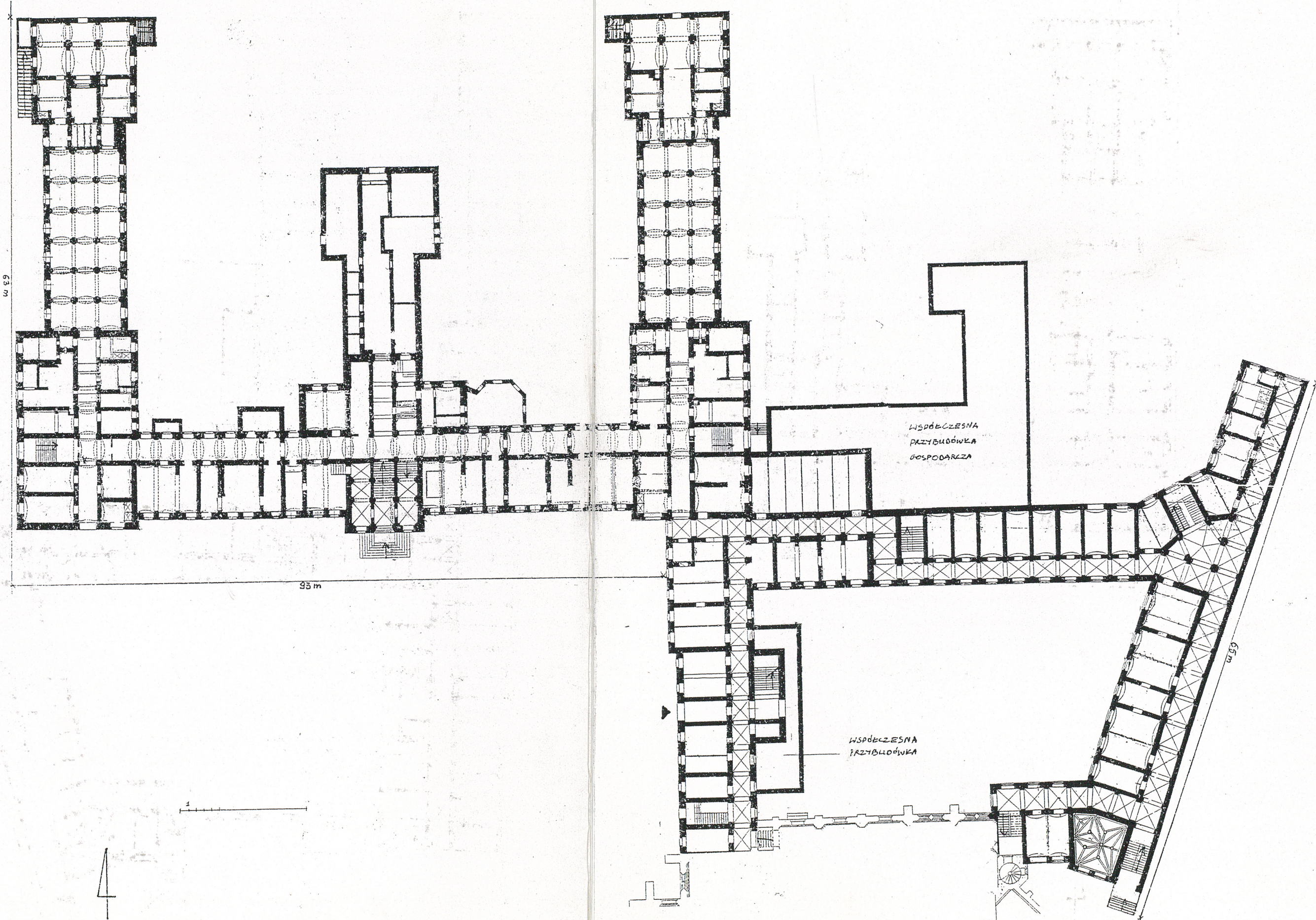
Plan sytuacyjny

Skala 1: 1000



Plan orientacyjny

Skala 1: 20 000





2. Elewacja frontowa budynku A
- część wschodnia.



4. Budynek A od strony południowo-zach.



5. Elewacja zachodnia skrzydła zachodniego budynku A.



3. Elewacja frontowa budynku A
- część zachodnia.

1. Miejscowość, gmina, województwo

WROCŁAW
miasto Wrocław
woj. dolnośląskie

2. Obiekt (nazwa jak w karcie)

KLASZTOR I SZPITAL SIÓSTR ELŻBIETANEK,
obecnie szpital i dom parafialny

3. Zawartość wkładki (nazwa obiektu lub materiału uzupełniającego)

C.d. dokumentacji fotograficznej.



6. Elewacja północna skrzydła zachodniego budynku A.



7. Elewacja wschodnia skrzydła zachodniego budynku A.



8. Elewacja zachodnia skrzydła wschodniego budynku A.



9. Elewacja północna skrzydła wschodniego budynku A.



10. Elewacja wschodnia skrzydła wschodniego budynku A.



11. Ryzalit w elewacji północnej budynku A.



13. Budynek B - widok od strony południowo-zachodniej.



12. Skrzydło środkowe z blokiem operacyjnym w elewacji północnej budynku A.

1. Miejscowość, gmina, województwo

WROCŁAW
miasto Wrocław
woj. dolnośląskie

2. Obiekt (nazwa jak w karcie)

KLASZTOR I SZPITAL SIÓSTR ELŻBIETANEK,
obecnie szpital i dom parafialny

3. Zawartość wkładki (nazwa obiektu lub materiału uzupełniającego)

C.d. dokumentacji fotograficznej.



14. Budynek B od strony północno-wschodniej.



15. Elewacja północna budynku B.



16. Fragment korytarza w drugiej kondygnacji budynku A.



17. Korytarz w drugiej kondygnacji budynku B.



18. Fragment głównej klatki schodowej budynku A.



19. Sklepienia krzyżowe głównej klatki schodowej budynku A.

1. Miejscowość, gmina, województwo

WROCŁAW
miasto Wrocław
woj. dolnośląskie

2. Obiekt (nazwa jak w karcie)

KLASZTOR I SZPITAL SIÓSTR ELŻBIETANEK,
obecnie szpital i dom parafialny

3. Zawartość wkładki (nazwa obiektu lub materiału uzupełniającego)

C.d. dokumentacji fotograficznej.



21. Klatka schodowa z zachowaną stolarką
drzwiową w płn.-wsch. części budynku B.



20. Fragment klatki schodowej w
płn.-wsch. części budynku A.



22. Wnętrze kaplicy w płn.-zach.
części budynku B.



23. Ciąg budynków gospodarczych od strony ul. Manganowej.



24. Ciąg budynków gospodarczych od strony ul. Manganowej.