

Obiekt

1006/G

OFICYN A nr. 57 (MANGA)

Czas powstania

ok. 1754

G O S Z C Z

Adres

G O S Z C Z nr. 57

Przynależność adm.

woj. Wrocławskie

gmina Twardogóra

pow. OLEŚNICA

Poprzednie nazwy

GOSCHUTZ

Przyn. adm. przed 1. 06. 75

woj. Wrocławskie

pow. Syców

Właściciel

Zakład Rolny Goszcz

Użytkownik

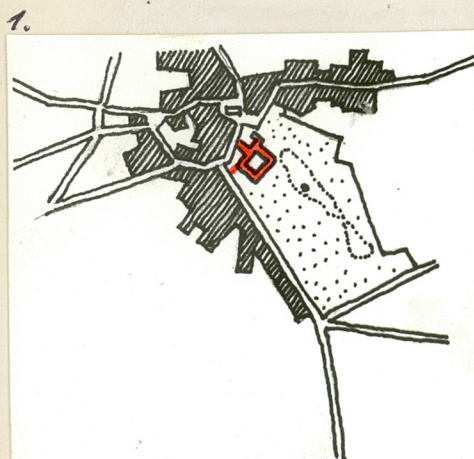
Zakład Rolny Goszcz

rejestr zabytków

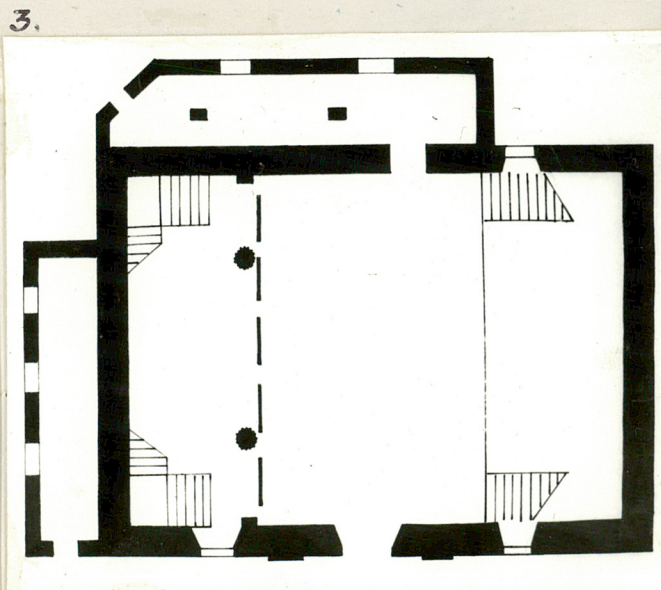
1066 / 1-8 z 28.05.2008

1642 data 15.04.66

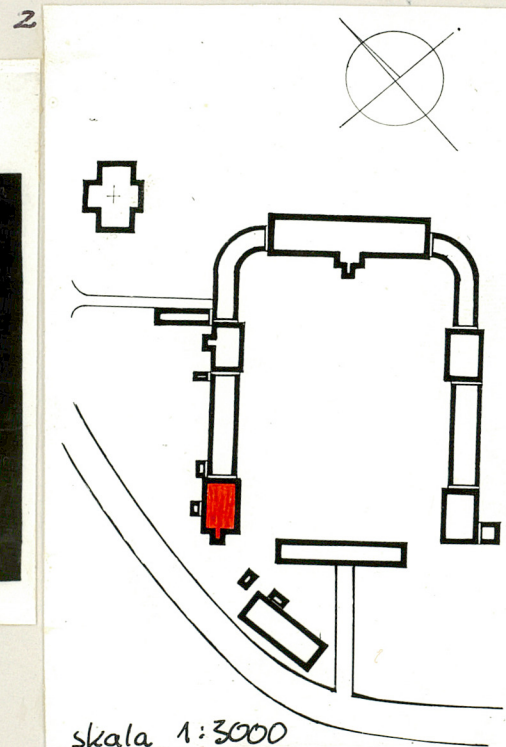
dot. inwent. sztuki



skala 1:25000



dl. 18,5m szer. 13,2m wys. 13,0m
skala 1:250 0 1 2 3 4 5m



skala 1:3000

Spis ilustracji

1. Plan orientacyjny Goszcza.
2. Plan sytuacyjny kompleksu pałacowego.
3. Plan przyziemia budynku.
4. Fasada-widok od E.
5. Pseudo-ryzalit fasady, /zbliżenie/.
6. Widok budynku od strony szosy S.-W.
7. Elewacja W. /tylna/-widok od podwórza.
8. Widok budynku od N.-W.
9. Elewacja W. - widok od W.

autor zdjęć Wojciech Ptaszynski
data wykonania 1.11.1984r.
miejsce przechowywania negatywów
ul. Drukarska 37/36
53-311 Wrocław



1. Autorami obiektu są ci sami twórcy, którzy wykonali projekt i prowadzili nadzór nad budową pałacu. Może być Jan Jerzy Rudolf? lub Gottlieb Kalckbrenner?
Bezpośrednimi wykonawcami byli budowniczowie tego samego warsztatu, który prowadził prace przy wznoszeniu nowego pałacu po pożarze z 1749 roku.
2. Budynek wzniesiony ok. roku 1754 jako manège rezydencji Goszcz, stanowiący integralny element układu przestrzennego całego kompleksu pałacowego zgrupowanego wokół czworobocznego dziedzińca. Miał bezpośrednie połączenie z pomieszczeniami w parterowym łączniku S.-W. wiążącym manège z domem gościnnym W. Fundatorem obiektu był zleceńdawca budowy całego kompleksu pałacowego graf Henryk Leopold v. Reichenbach-Goschütz.
Budynek w prawie niezmienionym kształcie dotrwał do roku 1945. Po wojnie / koniec lat 50-tych / adaptowany na potrzeby sali zabawo-widowiskowej. Ostatnio poddany remontowi elewacji - obecnie prowadzony remont wnętrza.
3. Architektonicznie pokrewny budynkom domów gościnnych i domu ogrodnika, dużo bardziej oszczędny w dekoracji fasady na co wpływał jego użytkowy charakter. Poważnie przekształcony od zewnątrz w wyniku remontu z początku lat 80-tych.

1. Budynek położony w centrum oddalonej o ok. 3 km na N. od Twardogóry wsi Goszcz, stanowi jedną z dwóch flankujących od strony S.-W. dziedzińiec pałacowy oficyn. Od strony tylnej elewacji podwórze gospodarcze warsztatów PGR-owskich. Teren posadowienia budynku płaski i nieco wilgotny. Obiekt pozostaje integralnym elementem całego kompleksu pałacowego zgrupowanego wokół czworobocznego dziedzińca.
2. Materiał: cegła XVIII wieczna palcowa, oraz maszynowa XIX i XX wieczna, zaprawa wapienna i cementowa, tynki cementowe, malatury elewacji kredowe, drzwi wejściowe drewniane, armatura okienna drewniana, tynki wewnętrzne wapienne, malatury kredowe i olejne, podłoga drewniana, empora drewniana, kolumny ze sztucznego kamienia, schody na emporę i scenę drewniane, boazeria drewniana, drzwi wewnętrzne drewniane, sklepienia drewniane, więźba dachowa drewniana, dachówka ceramiczna.
3. Konstrukcja budynku - **JEDNOPRZESTRZENNA**.
4. Rzut prostokątny - układ salowy z wejściem na przestrzał.
5. Bryła kubiczna o mało zróżnicowanej formie elewacji, prosta i zwarta z dwoma wąskimi jednokondygnacyjnymi przebudówkami od strony S. i W.
- 6a. Elewacja E. /fasada/, dwukondygnacyjna, trójosiowa z zaakcentowanym trójkątnym naczółkiem ryzalitem na osi budynku. Wszystkie okna elewacji wraz z oknem naczółka prostokątne, okna parteru bardziej wydłużone. Otwór drzwiowy prostokątny, drzwi dwuskrzydłowe z drewnianych listew - współczesne. Ościeża okienne bielone, Gzyms koronujący i gzymsowanie naczółka ryzalitu trójjuskokowe, Malatura elewacji koloru różowego.
- 6b. Elewacja S. / boczna/, dwukondygnacyjna i dwuosiowa z parterową wąską dobudówką o trzech oknach i własnym wejściu od W. Płaska i nieurozmaicona detalem architektonicznym. gzyms koronujący jak w przypadku fasady, malatura różowa. Okna prostokątne z bielonymi ościeżami i cementowymi parapetami.
- 6c. Elewacja E. / tylna/, dwukondygnacyjna i dwuosiowa z wydłużoną, parterową przybudówką o dwóch oknach i własnym wejściu od S. Okna, malatury i gzyms identyczne jak w przypadku elewacji S. i fasady.
- 6d. Elewacja N. / boczna/, zepolona ze ścianą łącznika W. - niewidoczna.
7. Dach mansardowy z powiekowymi lukarnami w dwóch strefach po stronie S. i E. kryty karpiówką w łuskę. Konstrukcja więźby mansardowa ze wspomaganiami.
8. Wnętrze: całe jednoprzestrzenne wnętrze przykrywa drewniane sklepienie zwierciadlane /pozorne/ z lunetami. Ściany do wysokości 1,40 m. wyłożone boazerią. W części S. założona na wysokości 1/2 wnętrza drewniana empora posadowiona na dwóch doryckich kolumnach ze sztucznego kamienia, malowanych ugrów farbą olejną. Na emporę w narożach S.-W. i S.-E. wiodą drewniane dwubiegowe, łamane schody. W części N. scena z umieszczonymi po obu stronach jenobiegowymi schodami. Otwory wysoko umieszczonych okien /sześć, jedno zamurowane/, pogrążone są w grubym murze - zamykają je łuki odcinkowe. Ściany malowane farbą kredową barwy żółto-ugrowej - sklepienie bielone. Na wysokości 1/2 otworów okiennych przebiega podwójny gzyms koronujący o trójjuskokowym profilu. Vis à vis głównego wejścia w ścianie E. drzwi wiodące do wąskiego i niskiego pomieszczenia socjalno-magazynowego, wspartego na dwóch drewnianych słupach o cementowej podłodze i płaskim suficie z przebiegającą wzdłuż niego belką stropową. W części N.-E. mała piwniczka nieznacznie zagłębiona w ziemi, położona pod sceną - bielona.
9. Budynek posiada instalację elektryczną i wodno-kanalizacyjną /w przebudówce

14. Kubatura	15. Powierzchnia użytkowa	16. Przeznaczenie pierwotne	17. Użytkowanie obecne
ok. 1700 m ³	ok. 260 m ²	Maneż dworski.	Sala zabawowo-widowiskowa.
18. Prace budowlane i konserwatorskie. ich przebieg i dokumentacja	19. Stan zachowania (fundamenty, ściany zewnętrzne, ściany wewnętrzne, sklepienia, stropy konstrukcje dachowe, pokrycie dachu, wyposażenie i instalacje)		
Budynek remontowany od końca lat 50-tych w chwili obecnej prowadzony jest bieżący remont wnętrza - malowanie.	<ol style="list-style-type: none"> 1. Fundamenty niewidoczne. 2. Ściany zewnętrzne odremontowane - nieznacznie zawilgocone w strefie przyziemia, malatury minimalnie spłowiałe, gzyms koronujący zabezpieczony, niezniszczony, otwory okienne świeżo malowane, wszystkie drzwi - nowe zakonserwowane lakierem. 3. Ściany wewnętrzne w stanie dobrym - tynki trwałe, malatury lekko przybrudzone, boazeria wydaje się zdrowa i niezawilgocona, gzyms podsufitowy /koronujący/ nieuszkodzony, otwory okienne i drzwiowe dobrze zachowane i niezniszczone. Sklepienie nie wykazuje 4. oznak zagrożenia - dobrze utrzymane, odnowione tynki i pobiała w stanie dobrym. 5. Strop przybudówki zabezpieczony dwoma słupami - nie wykazuje oznak destrukcji . 6. Więźba dachowa nowa, drewno zdrowe, brak widocznych zagrożeń systemów więzaryowych i wspomagających. 7. Dachówka w stanie dobrym, przełożona w ostatnim czasie 8. Stolarka drzwi i okien odnowiona i odnawiana obecnie, empora widowiskowa zachowane dobrze, podłoga drewniana wymaga cyklino- 9. Wszystkie instalacje sprawne nie wymagają remontu. 		
20. Najpilniejsze postulaty konserwatorskie	<ol style="list-style-type: none"> 1. Uporządkować teren wokół tylnej elewacji budynku. 2. Wykonać pionową izolację fundamentów - osuszyć zawilgocenia ścian. 		

21. Akta archiwalne /rodzaj akt, numer i miejsce przechowywania/

1. Akta majątku Goszcz wraz z inwentarzem. Sygnatura inwentarza do zespołu A.M.G. 267 Wojewódzkie Archiwum Państwowe ul. Pomorska 2.

Bibliografia

1. Grundmann G. Erbhofgutachten uber der Herrschaft Goschutz 1943 mpis.
2. Konwiarz R., Alt Schlesien, Breslau 1934 s. 209

wypełnił

Wojciech Ptaszynski

15.11.84.

załączniki

Wkładka : zdjęcia p. 11.

1. Miejscowość
GOSZCZ

2. Obiekt (nazwa jak w karcie)
OFICyna nr. 57

3. Zawartość wkładki (nazwa obiektu lub materiału uzupełniającego)
Zdjęcia p. 11



Wkładkę założył: Wojciech Ptasiński 15. 11. 84
(imię, nazwisko, data)

Miejsce przechowywania negatywów: Wrocław Drukarska 37/36