

D. 1294

A B C D E F G H I J K L Ł M N O P R S T U V W X Y Z

Nr 8901

DOLNOŚLASKIE

1. Obiekt

OFICyna nr. 67

(o. dom gościnny)

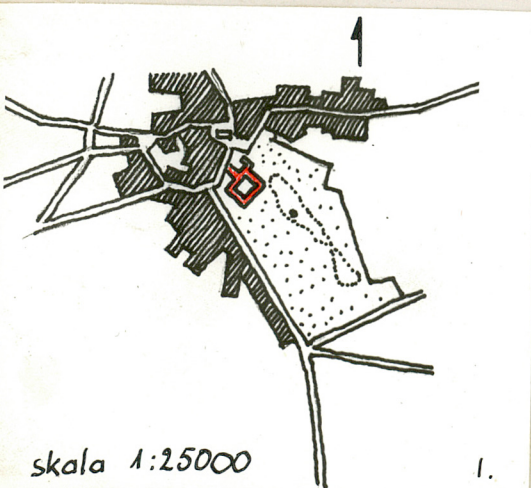
2. Czas powstania

1753

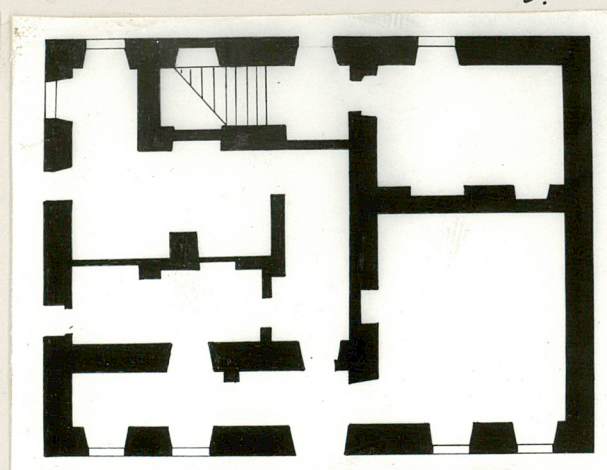
3. Miejscowość

GOSZCZ

11. Zdjęcia, plan sytuacyjny, rzuty



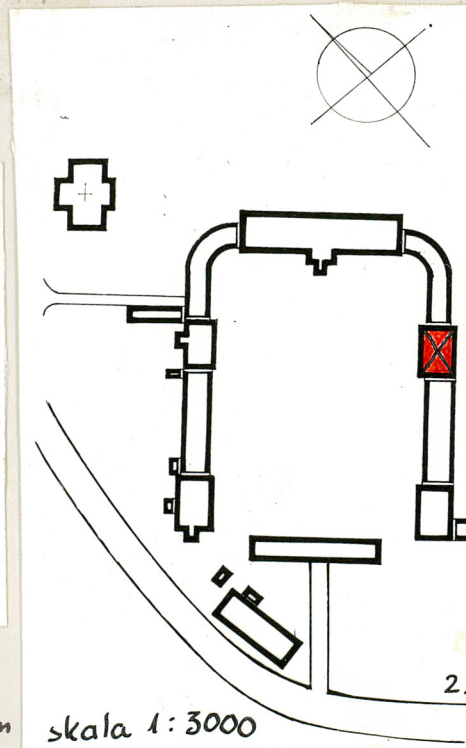
1.



3.

dł. 18.0m szer. 13.5m wys. 13.0m

skala 1:250



2.

skala 1:3000

4. Adres

GOSZCZ nr. 67

nr hipoteczny

5. Przynależność administracyjna

województwo WROCŁAWSKIE

gmina TWAROGÓRA

pow. OLESNICA

6. Poprzednie nazwy miejscowości

GOSCHUTZ

7. Przynależność administracyjna  
przed 1.VI.1975 r.

województwo WROCŁAWSKIE

powiat SYCÓW

8. Właściciel i jego adres

ZAKŁAD ROLNY GOSZCZ

9. Użytkownik i jego adres

ZAKŁAD ROLNY GOSZCZ

10. Rejestr zabytków

Nr 225 data 14.07.50

1066/2 28.05.2008  
1-8

autor zdjęć Wojciech Płoński  
data wykonania 1.11.1984  
miejsce przechowywania negatywów  
ul. Dzikarska 37/36  
53-311 Wrocław



4.

12. Autorzy, historia obiektu, określenia stylu.

1. Wykonawcami obiektu byli budowniczowie tego samego warsztatu, który prowadził prace budowlane przy kościele ewangelickim, oranżerii i odbudowie pałacu po pożarze z 1749 roku. Domniemanymi autorami projektu Jan Jerzy Rudolf? lub Gottlieb Kalckbrenner?
2. Budynek wzniesiony ok. roku 1753 jako jeden z dwóch bliźniaczych domów gościnnych /Kavalierhäuser/. Tworzy wraz z pozostałą zabudową dziedzińca integralną część kompleksu pałacowego, którego fundatorem był Henryk Leopold v. Reichenbach-Goschütz. Wzniesiony przed wybudowaniem wiążących wszystkie oficyny, parterowych skrzydeł łącznikowych. Wnętrze przebudowywane poważnie w wieku XIX /zapewne 1886-1888/ - parter i piętro. Następne przebudowy i modernizacje wykonano w wieku XX - Odnowienie elewacji i wnętrz, powstanie nowych pomieszczeń w strefie parteru, instalacja wodno-kanalizacyjna i elektryczna - lata 1934 - 1935. Zachowany po pożarze pałacu z 1948. Adaptowany na budynek mieszkalny Zakładu Rolnego Goszcz - remontowany ok. 1960.
3. Stylistycznie pokrewny architekturze korpusu pałacowego - lekka i delikatna dekoracja fasady wraz ze stosunkowo spokojną i płaską formą elewacji łączy w sobie wpływy rokoka fryderycjańskiego z utrzymującymi się na Śląsku tendencjami późnobarokowej architektury wiedeńskiej.

13. Opis (sytuacja, materiał i konstrukcja, rzut, bryła, elewacje, dach, wnętrza, wyposażenie, instalacje)

1. Obiekt stanowi część prawego skrzydła kompleksu pałacowego położonego ok. 3 km. na N. od Twardogóry w centrum wsi Goszcz. Tworzy wraz z pozostałymi oficynami i parterowymi łącznikami zróżnicowaną kompozycję zabudowy czworobocznego dziedzińca pałacowego. Usytuowany vis a vis identycznego w kształcie budynku oficyny lewego skrzydła. Od strony tylnej elewacji otoczony ogrodem, komórkami i budynkami inwentarskimi. Teren posadowienia budynku płaski i nieco wilgotny.
2. Murowany z cegły palcowej XVIII wiecznej z dodatkiem kamienia torfowego, późniejsze uzupełnienia cegłą maszynową, zaprawa wapienna, archiwolta portalu piaskowcowa, cokół cementowy, malatury kredowe i olejne, drzwi wejściowe drewniane, nadświetle przeszklone, armatura okienna drewniana, klatka schodowa drewniana, stropy piętra drewniane, drzwi wewnętrzne drewniane, podłoga w sieni cementowa, podłogi w pomieszczeniach mieszkalnych drewniane, rury instalacji wodno-kanalizacyjnej żeliwne, kraty okienne żeliwne, rynny blaszane ocynkowane.
3. Konstrukcja budynku pierwotnie trójdzielna, budynek poddawany wielokrotnym przebudowom, stropy kładzione wielokierunkowo, dwukondygnacyjny.
4. Rzut prostokątny - pomieszczenia rozplanowane dwutraktowo z sienią na osi, obecnie układ trudno czytelny.
5. Bryła kubiczna, zwarta o małej tektonice ścian, symetrycznie dzielona osiami okiennymi po stronie fasady, artykułowana detalem architektonicznym i ornamentycznym /fasada/.
- 6a. Elewacja W. /fasada/ pięcioosiowa, dwukondygnacyjna, ze środkowym pseudo-ryzalitem flankowanym dwoma kompozytowymi pilastrami, zwieńczonym trójkątnym naczółkiem z owalnym oknem /oeil de boeuf/ w rokokowej dekoracji stiukowej. Na osi budynku wejście w obramieniu arkadowego portalu powtarzającego kształty portalu przeciwległej oficyny. Portal posiada profilowaną archiwoltę posadowioną na graniastych impostach węgarów, ponad nią przerwany gzyms odcinkowy o falistym profilu, połączony wolutami z kluczem archiwolty. Okna parteru półkoliste o profilowanych opaskach z dekoracyjnymi kratami żeliwnymi. Okna drugiej kondygnacji prostokątne w obramieniu płaskich opasek. Elewację flankują dwa kompozytowe pilastry z impostami, naroża boniowane. Artykulację pionową fasady uzupełniają wąskie płytki rustykowane, w strefie międzykondygnacyjnej prostokątne panneau z wybranymi narożami. Elewacja malowana w kolorze jasnym z ciemniejszymi pasami płytki rustykowanych. Drzwi wejściowe dwuskrzydłowe, drewniane, nadświetle oszklone z drewnianym przeziernikiem. Zwieńczona trójjuskowym gzymsem koronującym.
- 6b. Elewacja N. /boczna/ zespolona bezpośrednio ze ścianą łącznika - niewidoczna.
- 6c. Elewacja E. czteroosiowa dwukondygnacyjna z wejściem na osi, płaska i nieurozmaicona detalem architektonicznym. Okna obu kondygnacji prostokątne. Drzwi prostokątne z kwadratowym oszklonym nadświetlem. Tynki osypujące się w wielu miejscach ukazują materiał ceglany.
- 6d. Elewacja S. /boczna/ Niewidoczna, zespolona ze ścianą łącznika.
7. Dach mansardowy z powiekowymi lukarnami i nieznacznie podwiniętymi narożami, kryty karpiówką w łuskę. Konstrukcja więźby mansardowa...

<p>14. Kubatura</p> <p>ok. 1600 m<sup>3</sup></p>	<p>15. Powierzchnia użytkowa</p> <p>ok. 480 m<sup>2</sup></p>	<p>16. Przeznaczenie pierwotne</p> <p>Dom gościnny rezydencji Goszcz</p>	<p>17. Użytkowanie obecne</p> <p>Budynek mieszkalny Zakładu Rolnego Goszcz</p>
<p>18. Prace budowlane i konserwatorskie. ich przebieg i dokumentacja</p> <p>Remont budynku ok. roku 1960</p> <hr/> <p>20. Najpilniejsze postulaty konserwatorskie</p> <p>Odnowienie malatur elewacji wraz z uzupełnieniem ubytków tynku. Odnowa tylnej elewacji- nowe tynki i malatury naprawa i malowanie stolarki okien i drzwi pierwszej kondygnacji. Uporządkowanie i oczyszczenie terenu przylegającego do tylnej elewacji.</p>		<p>19. Stan zachowania (fundamenty, ściany zewnętrzne, ściany wewnętrzne, sklepienia, stropy konstrukcje dachowe, pokrycie dachu, wyposażenie i instalacje)</p> <ol style="list-style-type: none"> <li>1 Fundamenty niewidoczne.</li> <li>2 Ściany zewnętrzne zawilgocone w strefie przyziemia. Fasada odnowiona, widoczne nieznaczne ubytki tynku i plamy wilgoci do wysokości 2 m. Tynki nieznacznie przybrudzone, opaski okienne i dekoracja stiukowa w stanie dobrym. Elewacja tylna znacznie zniszczona- osypujące się tynki spod których widać miejscami kruszącą się cegłę, otwory okienne pierwszej kondygnacji nieznacznie zdewastowane - obtłuczenia ościeży, nieodnawiana armatura.</li> <li>3 Ściany wewnętrzne w stanie zadowalającym, pokryte malaturami klejowymi i olejnymi /lamperie/, tynki trwałe bez śladów zawilgoceń, otwory drzwiowe bez uszkodzeń.</li> <li>4 Sklepienia trwałe - brak pęknięć, ubytków tynku, bez zacieków-bielone.</li> <li>5 Stropy w stanie zadowalającym odnawiane okresowo - bielone.</li> <li>6 Więźba dachowa dobrze zachowana drewno zdrowe, brak widocznych zagrożeń.</li> <li>7 Dachówka w stanie dobrym ubytki uzupełniane na bieżąco. Rynny sprawne bez widocznych uszkodzeń od strony fasady, rynny tylnej elewacji wymagają szybkiego remontu.</li> <li>8 Stolarka drzwi i okien trwała konserwowana. Klatka schodowa wymaga pilnego remontu. Podłogi drewniane do wymiany.</li> <li>9 Instalacje sprawne nie wymagają poważniejszego remontu.</li> </ol>	

21. Akta archiwalne (rodzaj akt, numer i miejsce przechowywania)

1. Akta majątku Goszcz wraz z inwentarzem. Sygnatura inwentarza do zespołu A.M.G. 267. Wojewódzkie Archiwum Państwowe ul. Pomorska 2.

23. Źródła ikonograficzne i fotografie (rodzaj, miejsce przechowywania, sygnatury)

1. Widok na fasadę w: Konwiarz R., o.c. il.6.

22. Bibliografia

1. Grundmann G., Erbhofgutachten uber der Herrschaft Goschutz 1943 mpis.
2. Konwiarz R., Alt Schlesien, Breslau 1934 s. 209

24. Uwagi różne

25. Wypełnił  
Wojciech Ptaszyński

imię i nazwisko

data 15.11.84

26. Sprawdził

imię i nazwisko

data

27. Załączniki

Wkładka: uzupełnienie p. 13 zdjęcia p.11.

1. Miejscowość

GOSZCZ

2. Obiekt (nazwa jak w karcie)

OFICyna nr. 67

3. Zawartość wkładki (nazwa obiektu lub materiału uzupełniającego)

Uzupełnienie treści p. 13, zdjęcia p. 11.

ad. 13

- ... ze wspomaganie - rozpory, zastrzały, stolce.
8. Wnętrza: sklepienie kolebkowe z lunetami w pierwszej kondygnacji, stropy z płaskimi sufitami w kondygnacji drugiej - bielone. Stolarka drzwi i okien malowana białą farbą olejną. Klatka schodowa dwubiegowa, drewniana niemalowana. Podłogi parteru cementowe. W pomieszczeniach mieszkalnych żeliwne piece trocinowe.
9. Budynek posiada instalację elektryczną, wodno kanalizacyjną, gaz z butli.

5.



6.



7.



Wkładkę założył: Wojciech Ptaszyński 15.11.84.  
(imię, nazwisko, data)

Miejsce przechowywania negatywów: Wrocław Drukarska 37/36

Wzór ODŻ 1978 r.

8.



9.



10.



11.



### Spis ilustracji

1. Plan orientacyjny Goszcza.
2. Plan sytuacyjny kompleksu pałacowego.
3. Plan parteru budynku.
4. Fasada-widok od W.
5. Fasada-widok od S.-W.
6. Fasada-widok od N.-W.
7. Skrzydło E. z budynkiem oficyny-widok od S.-W.
8. Elewacja E. /tylna/, -widok od E.
9. Elewacja E. /tylna/, -widok od S.-E.
10. Elewacja W./fasada/, okna parteru.
11. Fasada główne wejście budynku.