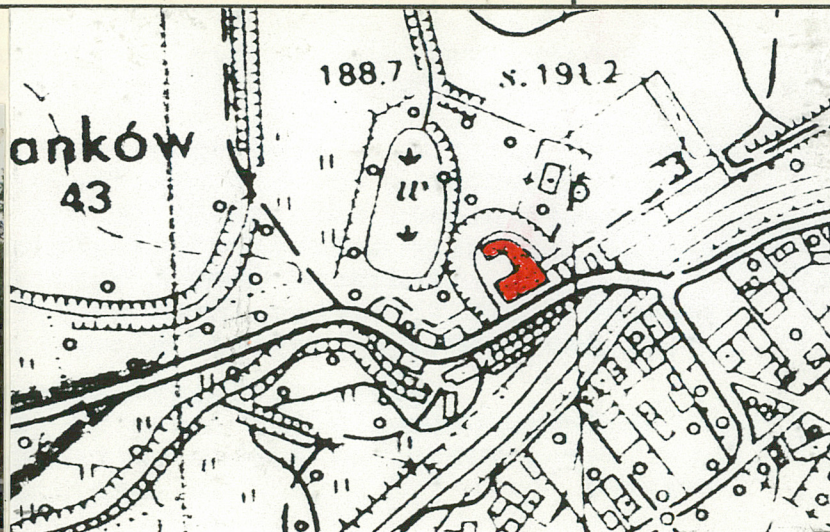


1. Obiekt
RUINY DWORU

2. Czas powstania
**2 poł. XV, XVI
1699 r.**

3. Miejscowość
PANKOW

11. Zdjęcia, rzut, przekrój, sytuacja, orientacja
1. Widok od frontu



4. Adres

nr hipoteczny

5. Przynależność administracyjna

województwo **wałbrzyskie**

gmina **Swidnica**
pow. SWIDNICA

6. Poprzednie nazwy miejscowości

Penkendorf

7. Przynależność administracyjna
przed 1 VI 1975

województwo **wrocławskie**

powiat **Swidnica**

8. Właściciel i jego adres

Gmina Swidnica

9. Użytkownik i jego adres

nieużytkowany

10. Rejestr zabytków

Nr 84/ **587** data **24.08.1959**

Orientacja 1:5000

Reprodukcja mapy z 1886 r.



Sytuacja.

Zlokalizowany na pn. krańcu wsi, przy asfaltowej drodze lokalnej z Wierzbna do Smiałowic, na niskim, płaskim terenie rozlewiska rzeki Bystrzycy. Budynek dworu usytuowany jest na wyspie otoczonej fosą, prowadzi doń cztero-przęsłowy most od pd. W pn. zach. części założenia rozciąga się niewielki staw oraz pastwisko, teren na pn. wsch. zajmuje obszerne folwark /obecnie własność prywatna/. Od strony drogi asfaltowej prowadzi wjazd na teren folwarku i ruin dworu przez szeroką bramę przy której pomnikowa lipa i gotycka kapliczka słupowa. Przed frontem ruin, nad fosą ceglana ogrodzenie na kamiennej podmurówce. Wokół fosy zieleni wysoka, m.in. kłeny, jesiony, wyniosłe, dęby.

Materiał i konstrukcja. Murowany z kamienia i cegły, tynkowany.

Rzut. Założony na rzucie nieregularnym. Składa się z dwóch części połączonych dziedzińcem i przejazdem. Część pn. /najstarsza/ na plan nieregularnego, jednotraktowego półkola zakończonego od wsch. kwadratową wieżą. Część pd. założona na rzucie trapezowym, jest 2-traktowa i połączona z częścią pn. przejazdem. Wewnętrzny, nieregularny dziedziniec zamyka od zach. parawanowa ściana.

Bryła. Dość zwarta. Wyróżnia się 3-kondygnacyjny korpus pd. oraz również 3-kondygnacyjny, szczytowany w stosunku do części pn.-wieża. Półkolista, 2-kondygnacyjowa część starego dworu od pn. łączy się z 1-kondygnacyjową, arkadową ścianą parawanową zamykającą dziedziniec od zach.

Elewacje. Frontowa /wsch./ 6-osiova z arkadowym przejazdem w skrajnej osi. Przejazd zaakcentowany był portalem, którego ślady zachowały się w postaci półkolistego naczółka. Elewacja pd. 7-osiova, zach. 5-osiova.

Elewacje tej części dworu posiadają szczątkowo zachowane elementy dekoracyjne w postaci lizen, płycin podokiennych i opasek okien. Okna prostokątne.

Wieża posiada jedną oś w ścianie frontowej, dwa okienka strzelnicze.

Elewacja części pn. 7-osiova o nieregularnym rozstawie osi. Ściana parawanowa /zach./ o dwóch otworach arkadowych.

Elewacje wewnętrzne, od dziedzińca, o nieczytelnej obecnie kompozycji z powodu znacznej dekapitalizacji. Od strony pn. była to ściana 5-osiova, załamana pod kątem rozwartym, od strony pd. elewacja 3-osiova. Przejazd otwarty z dwóch stron półkolistą arkadą.

Wnętrze. Nie zachowane.

Wyposażenie. Brak

Instalacje. Brak

Jest to stara, średniowieczna posiadłość notowana już w 1371 r. kiedy to wymieniono osobę pochodząco z Pankowa. Obecny dwór powstał w miejscu dawnej XV-wiecznej siedziby rycerskiej rodu von Beck. Z tego okresu są mury obwodowe w pn. części oraz wieża i most. Przebudowa rycerskiej siedziby nastąpiła w XVI w. i związana była z potrzebami mieszkalnymi właściciela. Wówczas przebudowano i rozbudowano część pn. dworu.

W 1699 r. właściciel, F.v. Zedlitz dokonał kolejnej przebudowy, m.in. wykonano elewację "nowego dworu" oraz zmodernizowano wnętrze.

W rękach rodziny Zedlitz majątek był do 1 poł. XVIII w., kiedy to / w 1733 r. / jest już własnością rodziny von Schweinitz, a od 1848 do końca wojny należał do rodziny von Salisch.

"Stary dwór" pełnił prawdopodobnie od XVIII w. funkcję domu czeladnego, a nowy tj. część pd. był mieszkaniem właściciela.

Po 1945 r. opuszczony i zdewastowany.

Cechy stylowe renesans i barok.

14. Kubatura ok. 12.000 m³	15. Powierzchnia użytkowa ok. 1200 m²	16. Przeznaczenie pierwotne dwór	17. Użytkowanie obecne ruina dworu
18. Prace budowlane i konserwatorskie, ich przebieg i dokumentacja Nie wykonywano żadnych prac remontowych.		19. Stan zachowania (fundamenty, ściany zewnętrzne, ściany wewnętrzne, sklepienia, stropy, konstrukcje dachowe, pokrycie dachu, wyposażenie i instalacje) Obiekt w ruinie. Mury obwodowe zachowane kompletnie. W części pn. do wysokości korony muru z licznymi wyszczerbieniami, w części pd. do wysokości korony murów. Ściany działowe zachowane fragmentarycznie, stropów, sklepień brak. Wystrój elewacji zniszczony, duże ubytki tynków, mury konstrukcyjne spękane, w przyziemiu dezintegracja struktury kamienia. Teren zakrzaczony, porośnięty samosiewami.	
		20. Najpilniejsze postulaty konserwatorskie Zachowanie w formie trwałej ruiny z uczytelnieniem przebiegu fosy. Możliwa odbudowa wieży i uzyskanie pomieszczeń użytkowych.	

21. Akta archiwalne (rodzaj akt, numer i miejsce przechowywania)

24. Uwagi różne

22. Biblioteka

Lutsch H. Verzeichniss...t.II,s.183
Weber R.,Schlesische Schloesser,Dresden 1909,t.II,41
Panków.Założenie dworskie ,mps w PSOZ O/Wałbrzych

23. Źródła ikonograficzne i fotografia (rodzaj, miejsce przechowywania, sygnatury)

Fotografia obiektu w 1909 w Schlesische Schloesser,
j.w. Dokumentacja fotograficzna obiektu z 1971 r.
w archiwum PSOZ O/Wałbrzych

25. Opracował

tekst.....Kica Ewa 10.08.96

imię, nazwisko, data, podpis

plany, rysunkiJ.w.

imię, nazwisko, data, podpis

zdjęcia fotogr.J.w.

imię, nazwisko, data, podpis

miejsce przechowywania negatywów

KARTA PO WYPEŁNIENIU PODLEGA OCHRONIE NA PODSTAWIE PRZEPISÓW PRAWA AUTORSKIEGO

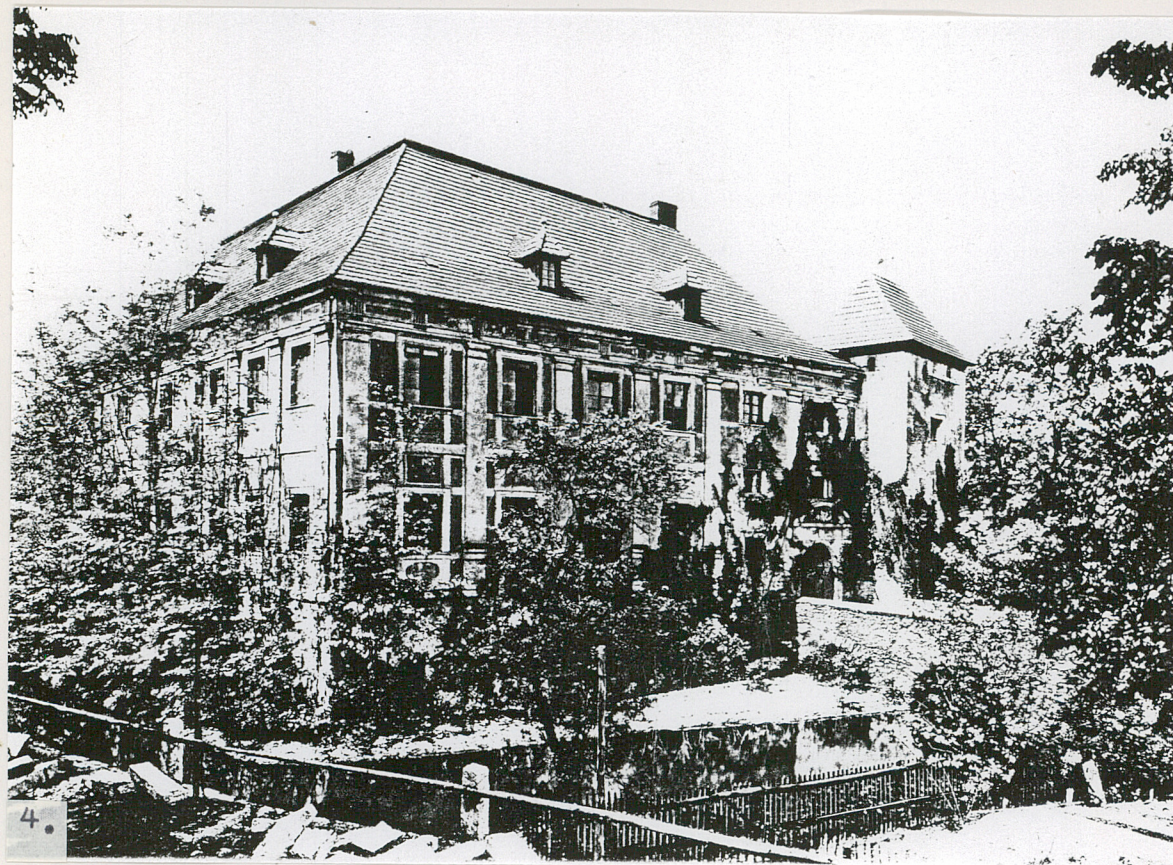
26. Adnotacje o inspekcjach, informacje o zmianach (daty, imiona i nazwiska wypełniających)

27. Załączniki 2

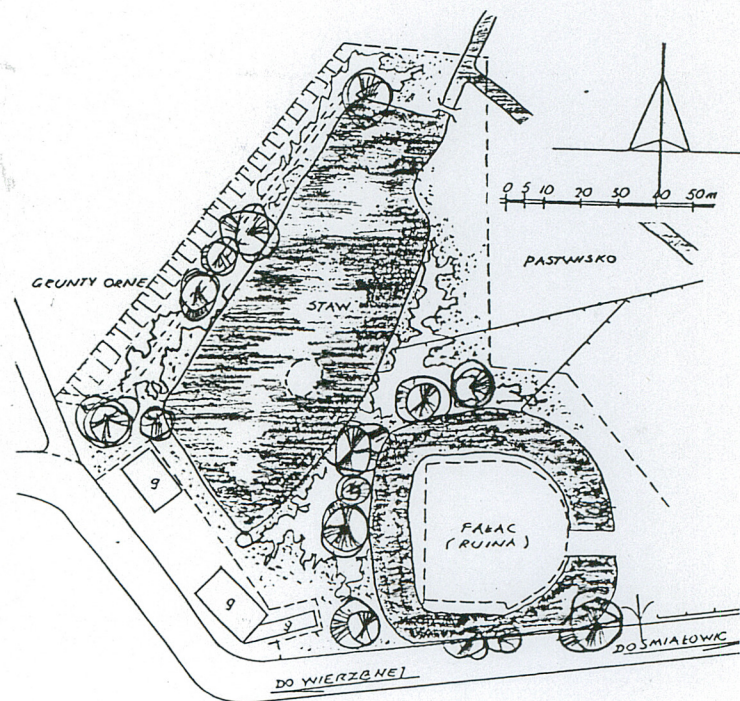
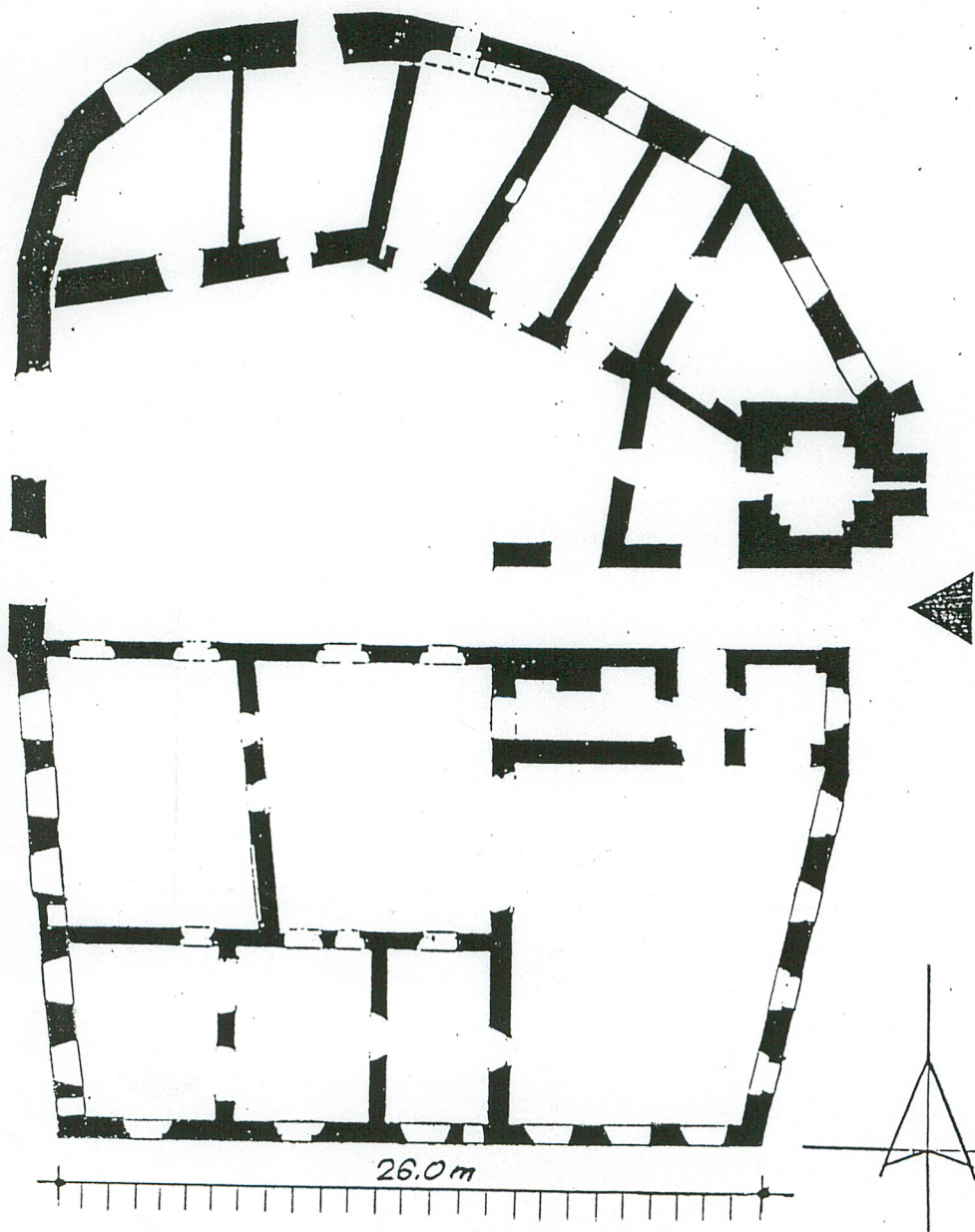
1. Miejscowość **PANKOW**
 2. Gmina **Swidnica**
 3. Województwo **wałbrzyskie**

4. Obiekt (nazwa jak w karcie)
Ruina dworu

5. Zawartość wkładki (nazwa materiału uzupełniającego)
**rzut parteru, plan sytuacyjny,
 reprodukcja fot. z 1909 r., zdjęcia fot.**



Wkładkę założył: **Ewa Kica, 10.08.96**
 (imię, nazwisko, data)
 u autora
 Miejsce przechowywania negatywów:



SYTUACJA

1. Miejscowość..... PANKÓW	4. Obiekt (nazwa jak w karcie)	5. Zawartość wkładki (nazwa materiału uzupełniającego)
2. Gmina..... Swidnica	Ruina dworu	fotografie
3. Województwo..... wałbrzyskie		



Wkładkę założył: **Ewa Kica 10.08.96**
(imię, nazwisko, data)

u autora

Miejsce przechowywania negatywów:



11



12



13.

1.Sciana pd.frontowa, 2.Orientacja, 3.
3.kopia mapy wsi z 1886r, 4.Kopia fot.
budynku z 1909 r., 5.Brama wjazdowa na
teren dworu i folwarku, 6.Sciana pd.
od dziedzińca, 7.Widok na część pn.od
fosy, 8.Sciana arkadowa /zach./,
9.Wieża- widok od dziedzińca, 10.Sciana
wsch., 11.Sciana wsch - widok głównego
wejścia, 12.Arkada w części wieżowej,
13.Most i fragment fasady