

D. 576

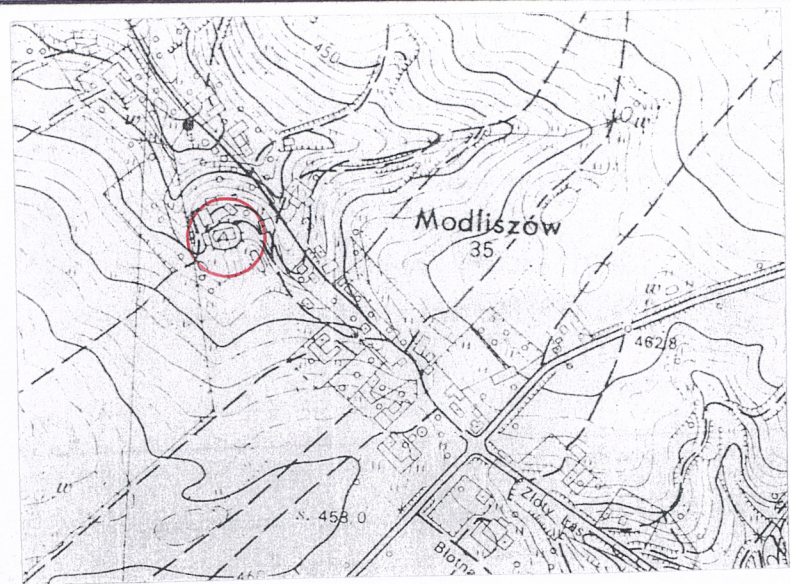
OŚRODEK DOKUMENTACJI
ZABYTEKÓW W WARSZAWIE
KARTA EWIDENCYJNA ZABYTEKÓW
ARCHITEKTURY I BUDOWNICTWA

A	B	C	D	E	F	G	H	I	J	K	L	Ł	M	N	O	P	R	S	T	U	V	W	X	Y	Z
---	---	---	---	---	---	---	---	---	---	---	---	---	---	---	---	---	---	---	---	---	---	---	---	---	---

Nr 8449
DOLNOŚLĄSKIE

1. Obiekt KOŚCIÓŁ FILIALNY P.W. ŚW. BARTŁOMIEJA	2. Czas powstania Ok.1500,XVII (?), 1 poł. XIX w.	3. Miejscowość MODLISZÓW
---	---	------------------------------------

11. Zdjęcia, rzut, przekrój, sytuacja, orientacja



4. Adres Modliszów Nr hipoteczny Dz. nr 147
5. Przynależność administracyjna Województwo dolnośląskie pow. Świdnica , gmina Świdnica
6. Poprzednie nazwy miejscowości Gerhardstorph(1279),Gerhardsdorf, Hohgiersdorf (XVI-1945)
7. Przynależność administracyjna przed 1 I 1999 województwo wałbrzyskie gmina Świdnica
8. Właściciel i jego adres Parafia rzym. kat. w Dzieńmorowicach, ul. Sienkiewicza 4 58 – 308 Wałbrzych
9. Użytkownik i jego adres Parafia rzym. kat. w Dzieńmorowicach, ul. Sienkiewicza 4 58 – 308 Wałbrzych
10. Rejestr zabytków 1119 z 27.VII.1964 r. A/11761/1119

1.Widok od pd.
2.Plan orientacyjny 1 :10 000
3.Mapa topograficzna 1:25 000,1885

Kościół wzmiankowany w 1318 r. jako parafialny w dokumencie nadania przez papieża Jana XXII patronatu nad wsią wraz z diecezją z kościoła na rzecz klasztoru krzeszowskiego.

W 1324 r. wieś zakupił od Jenczin Peczan wraz ze wszystkimi kościelnymi przynależnościami zakupił klasztor w Krzeszowie.

W 1532 r. wieś wraz z kościelnym lennem odkupiła gmina w Świdnicy

Kościół do 1852 r. był filią parafii w Dzieńmorowicach, później parafii w Bystrzycy Górnej, po 1945 r. należy ponownie do parafii w Dzieńmorowicach.

Dzisiejszy kościół powstał ok. 1500 r. jako budowla jednona-wowa, z prosto zamkniętym, jednoprzęsłowym, sklepionym prezbiterium z dobudówkami przy pn. i pd. ścianie prezbiterium., do których prowadziły zachowane późnogotyckie portale. Wejście do nawy znajdowało się w ścianie pod. przez zachowany na zewnątrz, ostro-luczny portal. W późniejszym okresie (XVII?) wzniesiono dzisiejszą zakrystię, a w 1 poł. XIX w. kruchtę zach. i zlikwidowano wejście od pd.

Forma otworów okiennych, szczytów z wspornikami, ceglany gzyms kostkowy i konstrukcja więźby świadczą o pracach prowadzonych w 1 poł. XIX w.; wtedy też przebudowano sygnaturkę i być może do-dano przypory.

W dzisiejszej formie kościół prezentuje cechy skromnej, późnogotyckiej świątyni wiejskiej.

Sytuacja

Kościół położony jest w terenie górzystym, w pn. zach. części wsi, w odda-
leniu od zabudowy wiejskiej. Stoi na wzniesieniu, na zach. od drogi wiej-
skiej, biegnącej w dolinie. Od drogi wiejskiej prowadzi doń droga polna
biegnąca na krawędzi wzniesienia. Od pd. i zach. przylega łąka i pola
uprawne, od pn. — położona niżej — zabudowa zagrodowa. Otoczony
jest dawnym cmentarzem i kamiennym murem, w którym, od wsch. bu-
dynek bramny z szerokim, ostrołuczny przejazdem i furta w murze. Do
muru od zach. przylega ruina budynku gospodarczego. Orientowany
Wejścia do kościoła od zach. Teren w najbliższym otoczeniu kościoła nie
jest urządzony.

Materiał i konstrukcja

Ś c i a n y murowane z kamienia łamanego i cegły, obustronnie tynkowane,
w nawie obłożone płytami gipsowo — kartonowymi.

Sygnaturka o konstrukcji drewnianej, wspartej na drewnianych konstruk-
cjach dachu i stropu, szalowana deskami. Okapy przypór i szczytów,
gzyms okapowy nawy, parapety — ceglane.

S k l e p i e n i a i s t r o p y. W nawie strop drewniany z podsufitką tynko-
wą, nad prezbiterium sklepienie ceglano krzyżowo — żebrze o ceramicz-
nych żebrach, w zakrystii kolebka z lunetami, kruchta zach. nakryta stro-
pem drewnianym z podsufitką.

E m p o r a o r g a n o w a konstrukcji drewnianej, ze stropem drewnia-
nym, nagim, wspartym na dwóch drewnianych słupach.

W i ę ż b a dachowa drewniana, kołkowana, typu krokwiowo — jętkowego.
W nawie z dwoma stolcami leżącymi, z płatwiami zespolonymi z konstruk-
cją sygnaturki, której słupy wzmocnione są skrzyżowanymi mieczami.

D a c h y: nad nawą i prezbiterium pokrycie z łupku, nad zakrystią i kruchtą
z dachówki ceramicznej, podwójnie w koronkę, na sygnaturce blacha cyn-
kowa.

S c h o d y pod emporą drewniane, policzkowe, z zabiegiem w górnym
biegu, na strych drabiniaste

P o s a d z k i: w nawie i prezbiterium i kruchcie zach. z czerwonych płyt
piaskowcowych, w zakrystii wylewka betonowa, na emporze organowej i
strychu podłoga z desek

O k n a prostokątne i zamknięte odcinkiem łuku, stolarka drewniana,
ościeżnicowa, pojedyncza o romboidalnym układzie szprosów (z wyjątkiem
okna pn. w nawie) oraz przeszklenie witrażowe w oknach prezbiterium
(k. XIX w.)

14. Kubatura ok.900 m. 3	15. Powierzchnia użytkowa 106 m. 2	16. Przeznaczenie pierwotne kościół parafialny	17. Użytkowanie obecne kościół filialny
18. Prace budowlane i konserwatorskie, ich przebieg i dokumentacja 1966 — konserwacja malowideł ściennych — zespół studentów ASP w Toruniu , kontynuowane w l.1967 — 1969 pod kierunkiem A. Popławskiej (Prace konserwatorskie w l.1969 — 1973 , s.72) 1977 — wymiana pokrycia wieży z łupku na blachę ocynkowaną, wymiana deskowania ścian 1995 — naprawa filara tęczowego , osłonięcie ścian w nawie płytami gipsowo – kartonowymi (proj. A. Baran w arch. SOZ Wałbrzych)		19. Stan zachowania (fundamenty, ściany zewnętrzne, ściany wewnętrzne, sklepienia, stropy, konstrukcja dachu, wyposażenie i instalacje) Fundamenty – miejscowe pęknięcia Ściany – pęknięcia i zarysowania wszystkich ścian konstrukcyjnych , znaczne zawilgocenie Stropy i sklepienia - liczne zarysowania i pęknięcia Schody: znacznie zużyte , porażone przez drewnojady Dach i konstrukcja: miejscowo zaatakowana przez drewnojada, zagrybiona, spękania podłużne krokwi , stan konstrukcji więźby nie budzi większych zastrzeżeń, pokrycie nieszczelne Podłoga i posadzki - zużyte, drewniane podłogi z ubytkami , kamienne zawilgocone Tynki zewnętrzne - miejscowe ubytki , zabrudzone, zawilgocone Tynki zewnętrzne – polichromia pudruje się , spękania Stolarka okien i drzwi - miejscowo porażona przez owada zużyta Portale, z wyjątkiem pn. w prezbiterium otynkowane lub zamalowane farbą 20. Najpilniejsze postulaty konserwatorskie Remont dachu , drenaż , remont konstrukcji , konserwacja zabezpieczająca polichromii. Likwidacja wykładziny PCV , docelowo również płyt gipsowo – kartonowych. Uporządkowanie poddasza , którego stan stwarza zagrożenie pożarowe. Konserwacja zabezpieczająca polichromii	

21. Akta archiwalne (rodzaj akt, numer i miejsce przechowywania)

1. Studium środowiska kulturowego gminy Świdnica, R.O.S.iO.Ś.K we Wrocławiu , 1999 , mps w SOZ Wałbrzych
2. Orzeczenie techniczne o stanie budynku , Witold Baran, 1995 , j.w.
3. Dokumentacja konserwatorska sklepienia prezbiterium kościoła filialnego w Modliszowie, Toruń 1967 , j.w.
4. Dokumentacja konserwatorska malarstwa ściennego na ścianach prezbiterium, Toruń 1969 , j.w.

22. Bibliografia

1. Lutsch H., Verzeichnis der Kunsdenkmaeler der Provinz Schlesien, Bd.II, Breslau 1889 , s.176
2. Neuling H., Schlesiens aeltare Kirchen und Kirchenliche Stiftungen, Breslau 1884 , s.106
3. Geppelt F.X. , Real Handbuch Geschichte des Bistums Breslau , Breslau 1929
4. A. Karłowska –Kamzowa, Programy ideowe gotyckich malowideł ściennych w Polsce /w:/ Gotyckie malarstwo ścienne w Europie środkowo – wschodniej, Poznań 1977 , s.137 - 149

23. Źródła ikonograficzne i fotografie (rodzaj, miejsce przechowywania, sygnatury)

24. Uwagi różne

karty „białe” zabytków ruchomych

25. Opracował

tekst Ewa Kica X.2000

plany, rysunki Ewa Kica X.2000

fotografie Ewa Kica X.2000

Świd

KARTA PO WYPEŁNIENIU PODLEGA OCHRONIE NA PODSTAWIE PRZEPISÓW PRAWA AUTORSKIEGO

26. Adnotacje o inspekcjach, informacje o zmianach (daty, imiona i nazwiska wypełniających)

27. Załączniki

- 1 cd. opisu , rzut , plan sytuacyjny
- 2- 4 fotografie

1. Miejscowość, gmina, województwo

MODLIŚZÓW

Gm. Świdnica, pow. Świdnica

Woj. dolnośląskie

2. Obiekt (nazwa jak w karcie)

Kościół filialny p.w. św. Bartłomieja

Ś3. Zawartość wkładki (nazwa obiektu lub materiału uzupełniającego)

cd. opisu

Drzwi drewniane. Zewnętrzne płycinowe, w prostokątnym otworze. Do nawy w prostokątnym otworze, dwuskrzydłowe, dwuwarstwowe, od strony kruchty deski ułożone skośnie, łączone na wpust i żłobek, mocowane nitami do warstwy płycinowo-ramowej.

Do zakrystii w ostrołucznym otworze, ciesielskie, z desek łączonych na wpust, wzmocnionych metalowymi i deskowymi zastrzałami

Detale: portale, wsporniki służek sklepiennych w prezbiterium z piaskowca

Rzut

Jednonawowy z prostokątnym, jednoprzęsłowym, wyodrębnionym prezbiterium. Od zach. kruchta na rzucie nieumiarowego prostokąta, także zakrystia przy pd. ścianie prezbiterium. Wejście przez kruchtę zach. Schody na emporę przy ścianie zach.

Bryła

Rozczłonkowana. Dominuje nawa nakryta wysokim, dwuspadowym dachem, z ośmioboczną sygnaturką, zwieńczoną niskim ostrosłupowym hełmem. Znacznie niższe prezbiterium, kruchta i zakrystia nakryte są dachami dwuspadowymi. Prezbiterium oszkarpowane od wsch. dwoma prostopadłe ustawionymi przyporami, nawa w narożach przyporami ukośnymi.

Elewacje

Gładkie. Ściany nawy i prezbiterium zwieńczone ceglanym gzymsem kostkowym. Otwory o zróżnicowanych kształtach i wielkościach, okienne okratowane, z ceglanymi parapetami. Szczyty nawy i prezbiterium zakończone są przy ścianie schodkowymi, nadwieszonymi wspornikami.

Nawa od pn. przepruta dwoma małymi oknami (jedno zamurowane), zamkniętymi odcinkiem łuku, od pd. dwuosiowa o prostokątnych oknach, między którymi kamienny, ostrołuczny portal (ob. zamurowany). Ściana zach. przepruta na osi środkowej szczytu oknem zamkniętym odcinkowo. **Sygnaturka** pionowo oszalowana deska-

mi, olistwowanymi na stykach, z czterech stron kwadratowe otwory, zamknięte drewnianymi żaluzjami; w zwieńczeniu krzyż.

Prezbiterium: ściana pn. ślepa, od pd. jednoosiowa z prostokątnym oknem, od wsch. przepruta wysokim oknem zamkniętym odcinkiem łuku. W ścianie pd. z **akrystii** dwa małe, prostokątne okienka w jednej osi, w ścianie wsch. także jedno okienko.

Kruchta posiada w ścianie zach. prostokątne wejście i małe okienko w ścianie pd. Szczyty nawy zwieńczone gotyckimi krzyżami pokutnymi, kruchty kamiennym krzyżem z 1 poł. XIX w.

Wnętrze

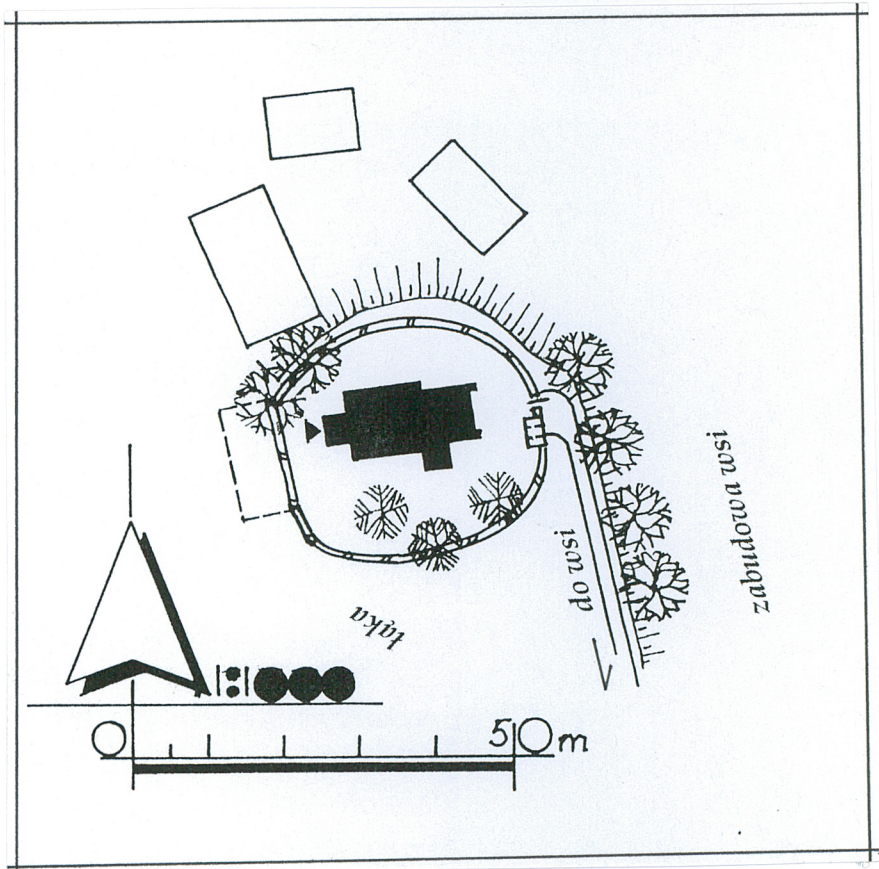
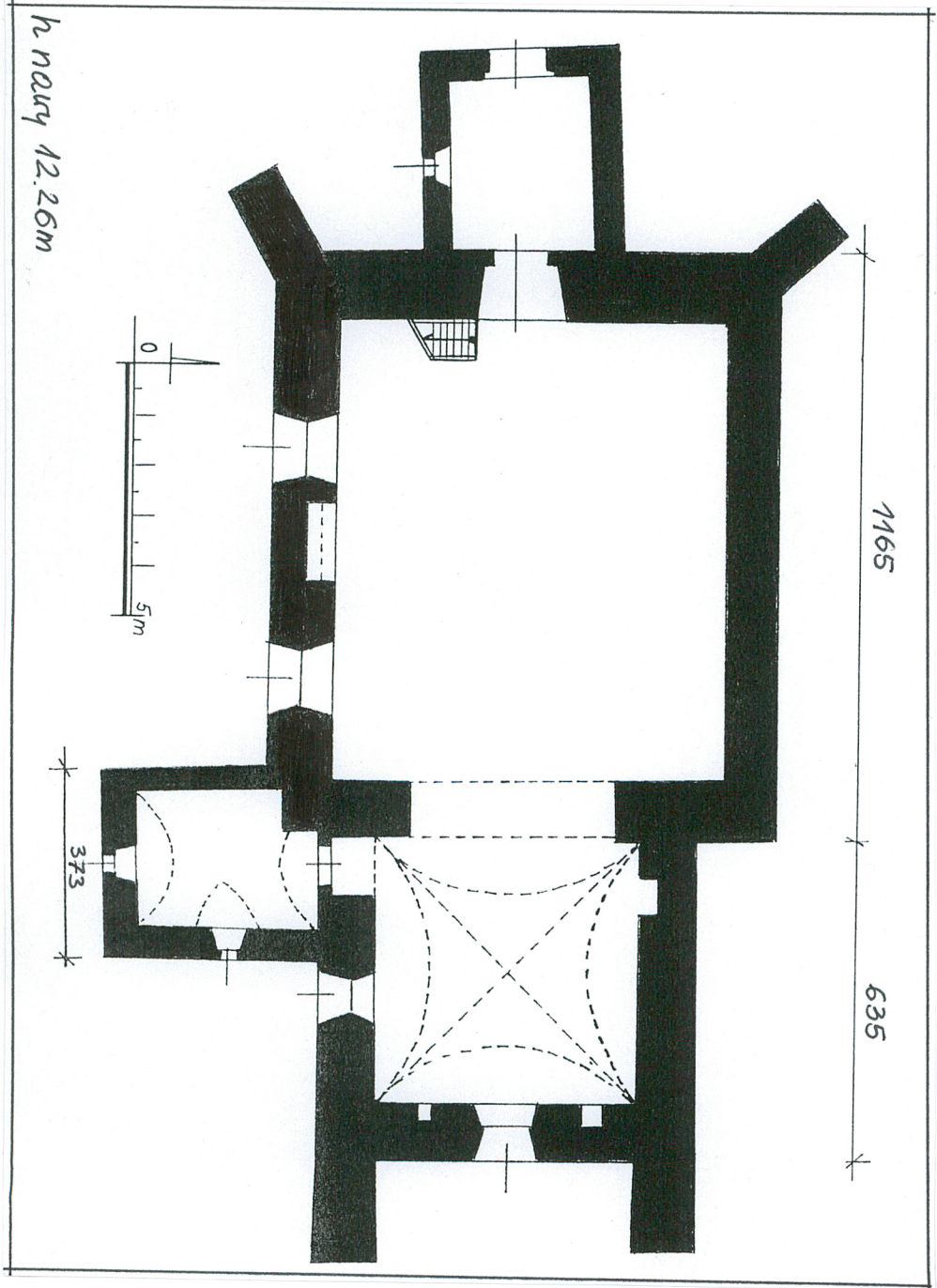
Jednoprzestrzenna nawa, nakryta jest płaskim sufitem, w którym metalowe ozdobne kraty w otworach wentylacyjnych. Otwarta jest na prezbiterium półkolistym łukiem tęczowym. Ściany, również nad chórem, obite są płytami gipsowymi z otworami wentylacyjnymi w górnej i dolnej partii; skrywają gotycką polichromię. Chór zach. wsparty na dwóch dekoracyjnie zaciosanych filarach, balustrada pełna, zdobiona uszakowymi płycinami. Pod emporą schody z prostą balustradą tralkową i półkolistymi prześwitami w podstopnicach.

Prezbiterium nakryte sklepieniem krzyżowo-żebrowym; ceglane żebra o przekroju gruszkowym, spływają na ściany piaskowcową, ostro zakończoną służką; zwornik kolisty. Na ścianach polichromia (ok. 1500 r.), na wysklepkach sklepiennych symbole Ewangelistów i anioły z symbolami Męki Pańskiej, na ścianach motywy floralne.

W ścianie pn. zamurowany portal piaskowcowy, zamknięty łukiem dwuramiennym (ok. 1500 r.). W ścianie pd. otwór do zakrystii w głębokim glifie, od strony prezbiterium zwieńczony łukiem zbliżonym do łuku Tudora, od strony zakrystii ostrołuczny, w kamiennym, zatynkowanym portalu (ślady polichromii). Okna w głębokich glifach zasklepione odcinkowo. W ścianie wsch. dwa sakramentaria po bokach ołtarza: w kamienne, zamknięte kutą kratą i w drewnianym obramieniu, zamknięte drewnianymi drzwiczkami.

Wystrój: ołtarz i ambona ok. 1720, gotycka polichromia i portale

Instalacje: elektryczna, odgromowa



Budynek bramny od zach.

1. Miejscowość, gmina, województwo

MODLISZÓW

Gm. Świdnica , pow. Świdnica

Woj. dolnośląskie

2. Obiekt (nazwa jak w karcie)

Kościół filialny p.w. Bartłomieja

Ś3. Zawartość wkładki (nazwa obiektu lub materiału uzupełniającego)

fotografie

Widok od zachodu



Widok od wsch. na prezbiterium



Widok od pd.



Zakrystia od pd.wsch





1.Nawa –elewacja pn – widok od wsch., 2. Zakrystia od pn. , 3.Nawa – elewacja pn.,
4.Kruchta zach., Szczyt zach. i kruchta od pd.



1. Miejscowość, gmina, województwo

MODLISZÓW

Gm. Świdnica , pow. Świdnica

Woj. dolnośląskie

2. Obiekt (nazwa jak w karcie)

Kościół filialny p.w. Bartłomieja

Ś3. Zawartość wkładki (nazwa obiektu lub materiału uzupełniającego)

fotografie

Wnętrze – widok w kierunku zach.



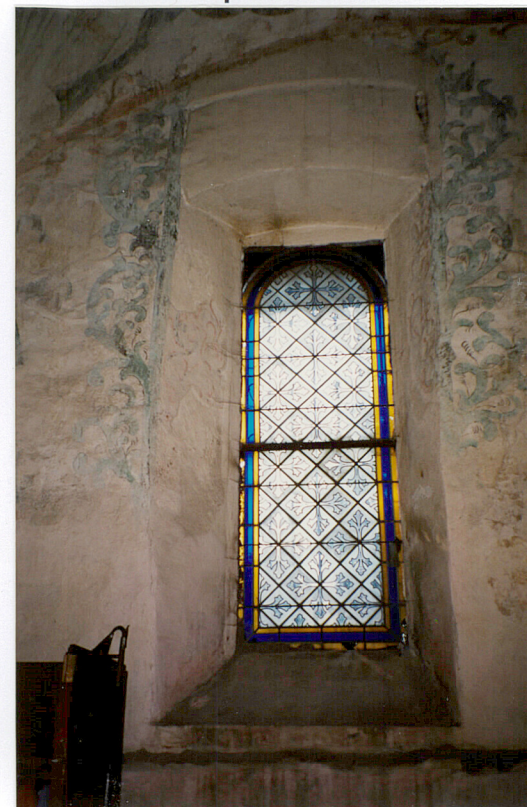
Strop empory organowej



Schody na emporę



Okno w prezbiterium





1. Wnętrze prezb. – w kier. pd. wsch.
- 2,3. Wspariki żeber sklepienia w prezb.
4. Łuk tęczy – widok z empory
5. Malowidło na sklepieniu prezbiterium
6. Wnętrze – ściana tęczy od strony nawy



1. Miejscowość, gmina, województwo

MODLISZÓW

Gm. Świdnica , pow. Świdnica
Woj. dolnośląskie

2. Obiekt (nazwa jak w karcie)

Kościół filialny p.w. Bartłomieja

Ś3. Zawartość wkładki (nazwa obiektu lub materiału uzupełniającego)

fotografie

Drzwi do nawy z kruchty

Wejście do zakrystii

Portal w zakrystii do nawy

Portal w ścianie pn. prezbiterium





1. Widok na stronę pd. od wsch., 2. Sygnaturka, 3. Zamurowany portal w pd. ścianie nawy, 4. Okno w nawie – pd. . 5. Wsch. szczyt nawy i sygnaturka od. pod. wsch.