

1. Obiekt

KOŚCIOŁ PARAFIALNY P.W. ŚW. ANIOŁÓW STRÓŻÓW

2. Czas powstania

1898-1904

3. Miejscowość

W A Ł B R Z Y C H

4. Adres **Wałbrzych**  
**ul. Garbarska 4**

nr miejscowy .....

5. Przynależność administracyjna

województwo **wałbrzyskie**

gmina *pan. miast*

6. Poprzednie nazwy miejscowości

**Waldenburg**

7. Przynależność administracyjna

1 VI 1975

województwo **wrocławskie**

powiat **Wałbrzych**

8. Właściciel i jego adres

**Parafia rzymsko - katolicka**  
**Wałbrzych, ul. Garbarska 4**

9. Użytkownik i jego adres

**J.W.**

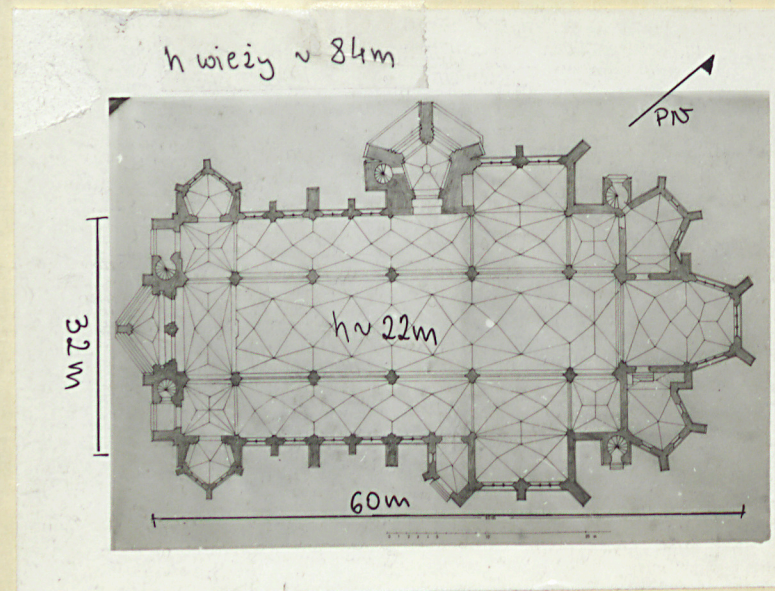
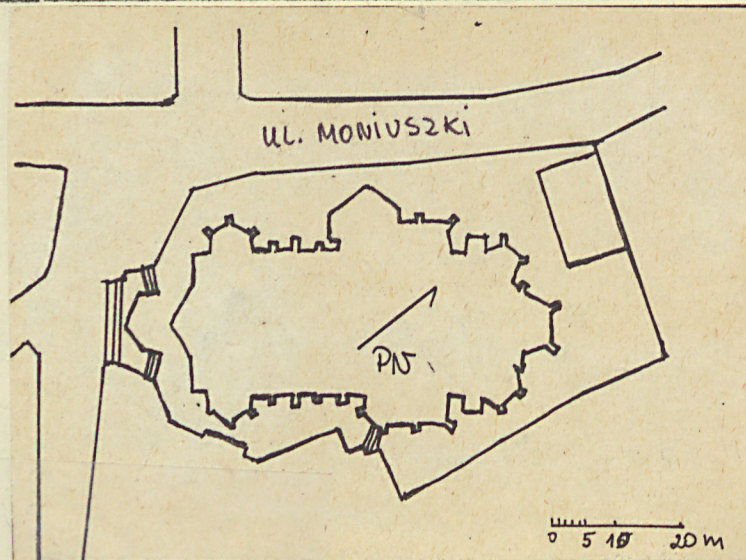
10. Rejestr zabytków

Nr **1015/Wt**

data **14.V.1984**

**A/683/1015/Wt**

1.





**XII 1898** - położenie kamienia węgielnego

**14 V 1904** - konsekracja

**1922** - nowe dzwony

Kościół w stylu neogotyckim wybudowany przez Alexisa Langer'a z Wrocławia z inicjatywy gminy w miejscu XV-wiecznej świątyni. Największy kościół Wałbrzycha dla ok. 4 tys. wiernych, jeden z najmonumentalniejszych neogotyckich kościołów katolickich na Śląsku. Należy do najważniejszych dzieł A. Langer'a.

**Sytuacja** Kościół położony w Wałbrzychu - Miasto, w centrum, w osi ulic na lekkim wzniesieniu, ogrodzony odzich.

i pn żelazną kratą, wejście gł. poprzedzone tarasami ze schodami.  
**Konstrukcja, materiał** Hala o konstrukcji przyporowej. Ściany i sklepienia z cegły, wieża dachowa drewniana, dachy kryte dachówką i blachą, sygnaturka blachą, hełmy - ceglane. Detal zewn. z cegły, palonej glinki, czerwonego piaskowca, drobnej ceramicznej mozaiki, blachy; wewn. drewniany i z glazurowanej cegły. Posadzka ceramiczna o wzorze geometrycznym, schody kamienne. Ściany wewn. i sklepienia biało tynkowane, częściowo polichromowane, filary i arkady zdobione pasami z cegły glazurowanej. Ściany zewn. nietynkowane. Witraże o motywach figuralnych /prezbiterium, transept/ i ornamentach dywanowym. Sklepienia sieciowe /nawy/ i gwiazdźdźiste /empory/. Okna, portale, arkady, płyciny, arkadowe balustrady - ostłuczne. Maswerki w oknach i w płycinach ceglane, fiale ceglane, kwiatony kamienne lub blaszane.

**Rzut** Kościół o osi pd-zach i pn-wsch., na planie krzyża, czteroprzęsłowy z transeptem i dwuprzęsłowym prezbiterium zakończonym wielobocznie. Wejście gł. poprzedzone otwartą kruchtą na planie trójkąta, flankowane przyporami i wieżyczkami schodowymi na planie kwadratu przechodzącego w ośmiobok. Do naw bocznych, w osi poprzecznej, dostawione pięciokątne kaplice. W narożniku między transeptem a nawą boczną, od strony pn wieża na planie pięciokąta 1 wieżyczką schodową /jak przy wejściu/, a od strony pd symetrycznie wieloboczna kruchta. Nawy boczne zamknięte absydami na planie kwadratu otwartymi z dwóch stron do wnętrza. Do prezbiterium przylegają dwie wieloboczne zakrystie z wieżyczkami schodowymi. Przekrój filarów - spłaszczony sześciokąt.

**Bryła** Jednowieżowa, niesymetryczna hala. Nawa gł. nakryta dachem dwuspadowym, nawy boczne dachami przenikającymi, trójkątnymi, poprzecznymi, po jednym nad każdym przęsłem, kaplice - wielobocznymi. Kościół rozbudowany w partii wejściowej /jednokondygnacyjne: kruchta i dwie kaplice boczne, wieżyczki schodowe/ oraz wokół prezbiterium /dwukondygnacyjne zakrystie, wieżyczki/. Wieża wys. ok. 80 m. Nad prezbiterium i wejściem - sygnaturki.  
**Elewacja wejściowa** symetryczna, dwukondygnacyjna.

I kond. pięcioosiowa, w skrajnych osiach kaplice członowane oknami i przyporami, w pozostałych trzy portale, z których skrajne pojedyncze poprzedzone kruchtą między przyporami i wieżyczkami schodowymi, zwieńczone balustradą arkadkową, środkowy podwójny poprzedzony kruchtą, której arkady zwieńczone wimpergami z rozetą i balustradą. W portalach drzwi dwuskrzydłowe z okuciami, w tympanonach mozaiki figuralne z inskrypcjami.

II kond. trzyosiowa. Skrajne osie gładkie, zwieńczone balustradą, oś środkowa rozbudowana: w osi płycina z kamienną ławą, flankowana przyporami z pięciopromienną rozetą i dwiema banderolami z napisami. Po bokach dwa wyjścia na taras nad kruchtą. Pod gzymsiem fryz roślinny. Oś środkowa zwieńczona trójkątnym szczytem z trójkątnym, dwukondygnacyjnym wykuszem z płycinami i oknami szczelinowymi, przechodzącym w sygnaturkę z iglicą. Szczyt

*Delwos 1898-1904, prop. Alexis Langer.*



14. Kubatura

ok. 40 000 m<sup>3</sup>

15. Powierzchnia użytkowa

ok. 1 800 m<sup>2</sup>

16. Przeznaczenie pierwotne

kościół parafialny

17. Użytkowanie obecne

kościół parafialny

18. Prace budowlane i konserwatorskie, ich przebieg i dokumentacja

1946 ołtarz Matki Boskiej Częstochowskiej  
1962-64 malowanie, złocenie ołtarzy i ambony

19. stan zachowania (fundamenty, ściany zewnętrzne, ściany wewnętrzne, sklepienia, stropy, konstrukcje dachowe, pokrycie dachu, wyposażenie i instalacje)

Ogólny stan zachowania dobry. W ścianach zewn. braki detalu i tynków, naruszona konstrukcja hełmu wieży.

20. Najpilniejsze postulaty konserwatorskie

1. Zlecić ekspertyzę stanu technicznego wieży i hełmu oraz ścian ze względu na szkody górnicze.
2. Przeprowadzić konieczne zabezpieczenia
3. Uzupełnić braki w detalu i tynkach



21. Akta archiwalne (rodzaj akt, numer i miejsce przechowania)

24. Uwagi różne

25. Opracował

tekst

imię, nazwisko, data, podpis

plany, rysunki

imię, nazwisko, data, podpis

zdjęcia fotogr

imię, nazwisko, data, podpis

miejsce przechowania negatywów

Karta po wypełnieniu podlega ochronie na podstawie przepisów prawa autorskiego

22. Bibliografia

Pflug, Chronik der Stadt Waldenburg in Schlesien,  
Waldenburg 1908

26. Adnotacje o inspekcjach, informacje o zmianach (daty, imiona i nazwiska wypełniających)

23. Źródła ikonograficzne i fotografie (rodzaj, miejsce przechowania, sygnatura)

Pflug, Chronik der Stadt Waldenburg in Schlesien,  
Waldenburg 1908 /1zdjęcie/  
Muzeum Narodowe Wrocław, zbiór pocztówek /2/

27. Załączniki



1. Miejscowość W A Ż B R Z Y C H	2. Obiekt (nazwa jak w karcie) Kościół parafialny	3. Zawartość wkładki (nazwa obiektu lub materiału uzupełniającego) Tekst      zdjęcia
-------------------------------------	--	--

c.d. pkt. 13, elewacja wejściowa

Elewacja boczna, dwunastoosiowa, rytmizowana otworami okiennymi, przyporami i dachami. Tworzą ją: pięcioosiowy korpus gł. z kaplicą i sygnaturką, pięciokondygnacyjna wieża, dwuosiowy transept i prezbiterium z dwukondygnacyjną zakrystią, wieżyczką schodową i sygnaturką. W partii wysokiego, gładkiego cokołu, zwieńczonego gzymsem, pod wieżą wejście boczne w formie dwóch arkad zwieńczonych wimpergami z rozetą i żabkami. Obok wejście do wieżyczki schodowej. W tympanonach mozaiki figuralne z inskrypcjami. W zakrystii niskie, wąskie okna. Okna korpusu jednakowej wysokości /12m/ maswerkowe, w wieży i nawach bocznych dwudzielne /skrajne trójdzielne/, w transepcie i prezbiterium trójdzielne, w emporze nad zakrystią niższe dwudzielne. Przypory zdobione płycinami, kondygnacja zwieńczona gzymsem z fryzem roślinnym. Szczyt transeptu trójkątny, dzielony fialami, z dwiema maswerkowymi płycinami z oknami szczelinowymi, oparty na gzymsie arkadowym, ozdobiony żabkami. Poszczególne kondygnacje wieży cofnięte w stosunku do niższej, poprzedzone ganikiem z balustradą i portalami w osiach. Okna dwudzielne.

W III kond. wieży przypory przechodzą w łuki oporowe zwieńczone fialami. IV kond. pod oknami tarcze zegarowe, nad otworami wimpergi z rozetami flankowane fialami. Hełm w formie iglicy zdobionej żabkami i kwiatonem. Sygnaturka nad prezbiterium ażurowa z wimpergami i fialami, zwieńczona iglicą.

Elewacja boczna pd.-wsch. Podstawowe elementy korpusu jak w elewacji pn-zach/wyżej/. W miejscu wieży wieloboczna Kruchta z portalem i fialami. Zakrystia, w wyniku obniżenia terenu - trzykondygnacyjna.

Elewacja tylna członowana oknami i przyporami, dominuje bryły prezbiterium, zakrystii i transeptu.

We wnętrzu ściany naw bocznych gładkie, członowane wiązkami słupek, okna oparte na gzymsie, pod nimi stacje drogi Krzyżowej. W ścianie pd. - portal do kruchty, w pn. ostrołuczna wnoka, nad nią empora w II kond. wieży, otwarta do wnętrza kościoła arkadą z balustradą. Ściany nawy gł. w formie profilowanych arkad. Żebra przechodzą w słuźki, częściowo opadające na bazy filarów. W zakończeniu naw od strony zach. chór muzyczny z rzeźbioną balustradą oparty na trzech arkadach, w osi poprzecznej kaplice boczne otwarte arkadami do podchórza. Od strony wsch. nawy boczne zamknięte absydami z ołtarzami, otwartymi do wnętrza z dwóch stron arkadami ze ślepym trójliściem. Prezbiterium członowane wiązkami słupek i oknami. Wejście do dwóch zakrystii w formie portalu z mozaiką w tympanonie, wyżej empora z balustradą na kroksztynach otwarta arkadami do wnętrza prezbiterium i nawy bocznej. Pod skrajnymi oknami prezbiterium płytkie niszki.

Wyposażenie zachowane prawie w całości. Są to: polichromowane ołtarze, balaski, ambona, stalle, ławki, prospekt organowy, droga krzyżowa, figury świętych, pieta, lampy, przepierzenia przy wejściach, witraże oraz renesansowa chrzcielnica.

Instalacje: elektryczna, wodno - kanalizacyjna, c.o.

A. Zabłocka

Wkładkę założył: .....  
(imię, nazwisko, data)

Miejsce przechowywania negatywów: .....







1. Miejscowość  
WAŁBRZYCH

2. Obiekt (nazwa jak w karcie)  
Kościół parafialny

3. Zawartość wkładki (nazwa obiektu lub materiału uzupełniającego)  
Zdjęcia

10



11



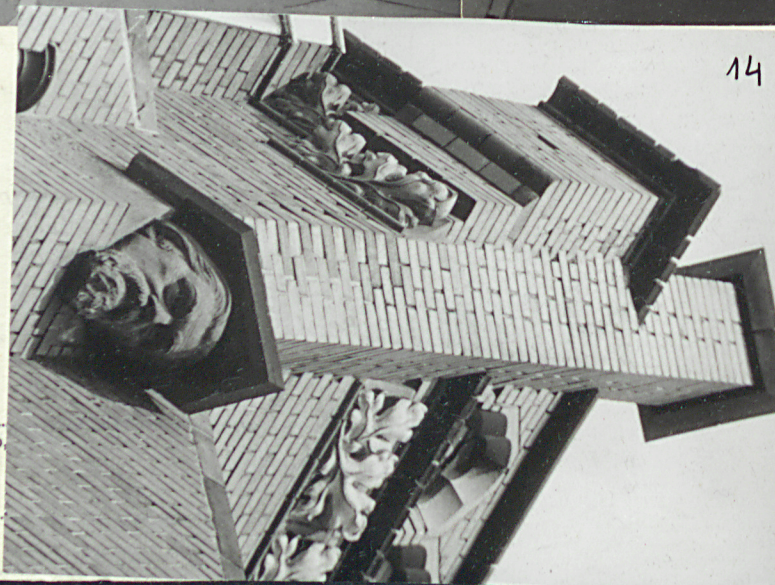
12



13



14



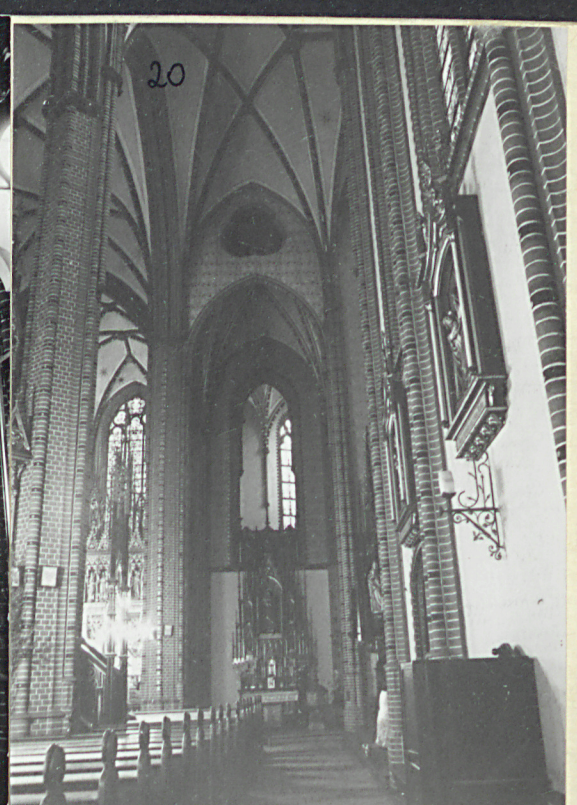
15



Wkładkę założył: .....  
(imię, nazwisko)

Miejsce przechowywania negatywów: .....





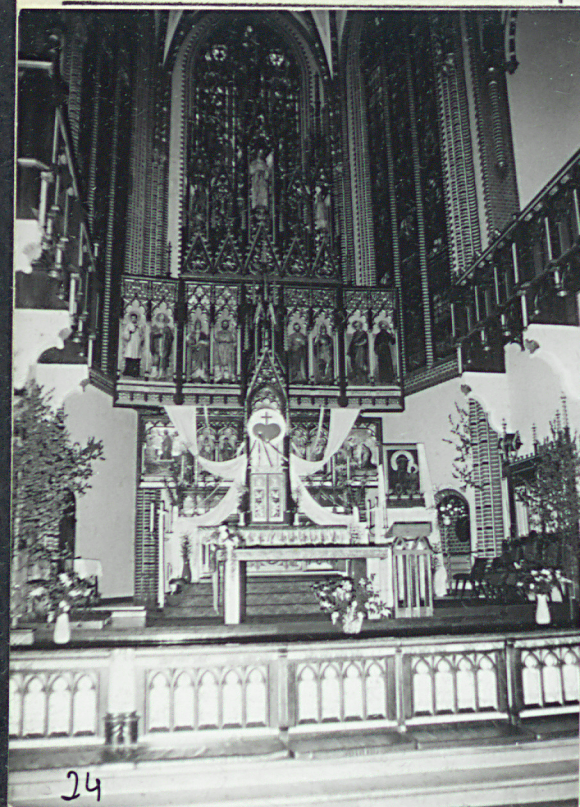


1. Miejscowość  
WAŁBRZYCH

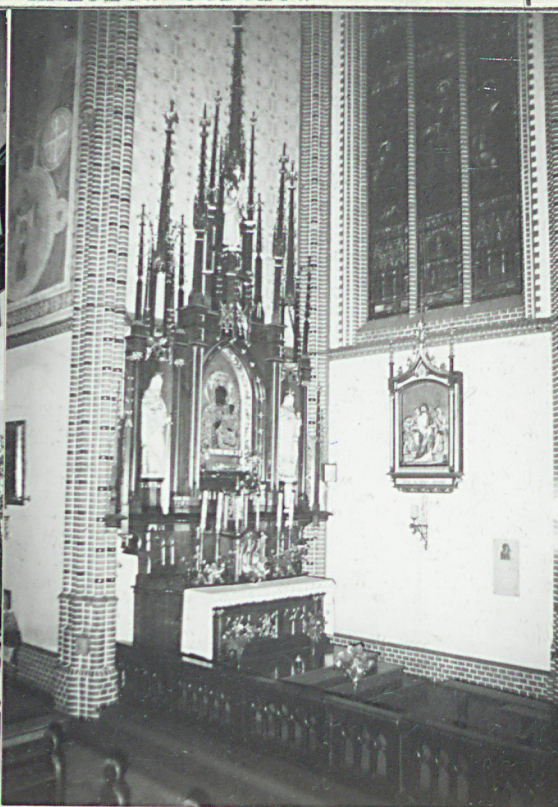
2. Obiekt (nazwa jak w karcie)  
Kościół par.  
Aniołów Stróżów

3. Zawartość wkładki (nazwa obiektu lub materiału uzupełniającego)  
Zdjęcia, spis zdjęć

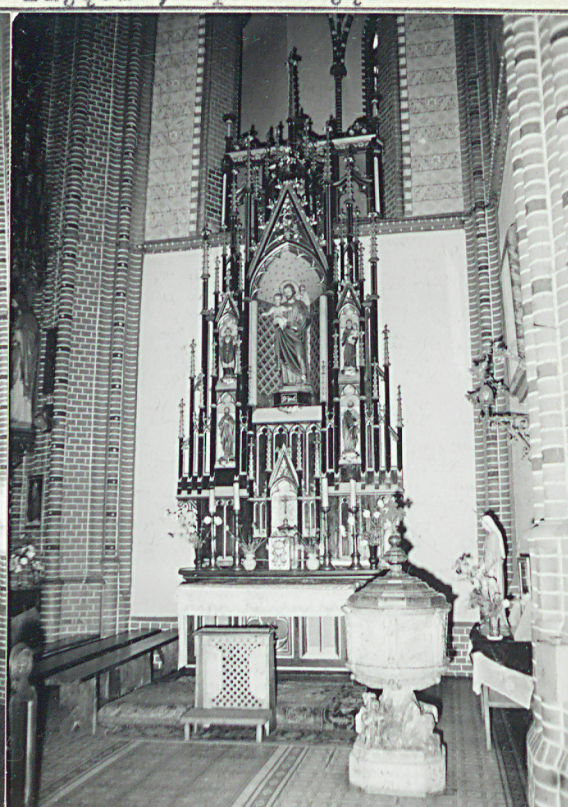
27



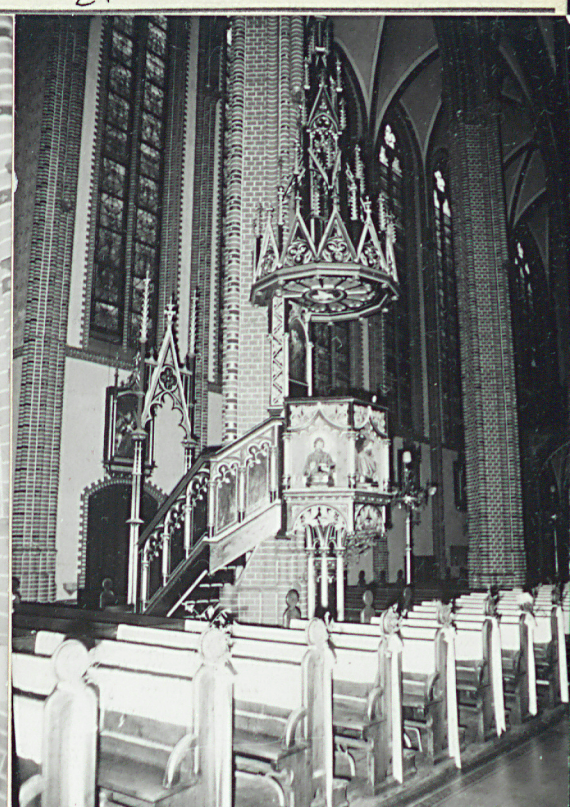
24



25



26



28



Wkładkę założył: A. Zabrodzie

(imię, nazwisko, data)

Miejsce przechowywania negatywów: \_\_\_\_\_

DZG 2713-1-1-02538 16.12.83 4.500 A4



## Spis zdjęć

1. Widok ogólny
2. Widok ogólny - fot.  
archiwalna /pocztówka/
3. Widok ~~wnętrzny~~ <sup>ogólny</sup> - fot.  
archiwalna /Pflug/
4. Elewacja frontowa
5. Elewacja frontowa - II kond.
6. Elewacja frontowa - rozeta
7. Elewacja frontowa - wejście boczne
8. Elewacja frontowa - kruchta
9. Elewacja frontowa - portale wejścia gł.
10. Elewacja boczna -prezbiterium z zakrystią
11. Elewacja boczna - dolna kond. wieży
12. Elewacja boczna - korpus
13. Elewacja boczna - sfera wejściowa
14. Elewacja frontowa - detal
15. Elewacja frontowa - zwieńczenie
16. Elewacja boczna portal w wieży
17. Elewacja boczna - zwieńczenie wieży
18. Wnętrze w kierunku ołtarza
19. Wnętrze w kierunku chóru
20. Nawa boczna w kierunku absydy
21. Widok na sklepienie w kierunku chóru
22. Widok na emporę w wieży
23. Widok na emporę nad zakrystią
24. Ołtarz główny
25. Ołtarz boczny
26. Ołtarz boczny z renesansową chrzcielnicą
27. Ambona
28. Empora organowa