

A B C D E F G H I J K L M N O P R S T U V W X Y Z

Nr 8894
DOLNOŚLĄSKIE

1. Obiekt K O S C I Ź R Z Y M . - K A T . P . W . Ś W . P I O T R A I
P A W Ł A , O B . R Z Y M . - K A T . F I L I A L N Y P . W . Ś W .
I D Z I E G O O P A T A

2. Czas powstania
ok. 1666 r.

3. Miejscowość
C H E Ł S T Ó W

11. Zdjęcia, rzut, przekrój, sytuacja, orientacja

4. Adres
Chełstów,
nr hipoteczny dz. nr 149, kw. [REDACTED]

5. Przynależność administracyjna
województwo wrocławskie
gmina Twardogóra
pow. oleśnicka

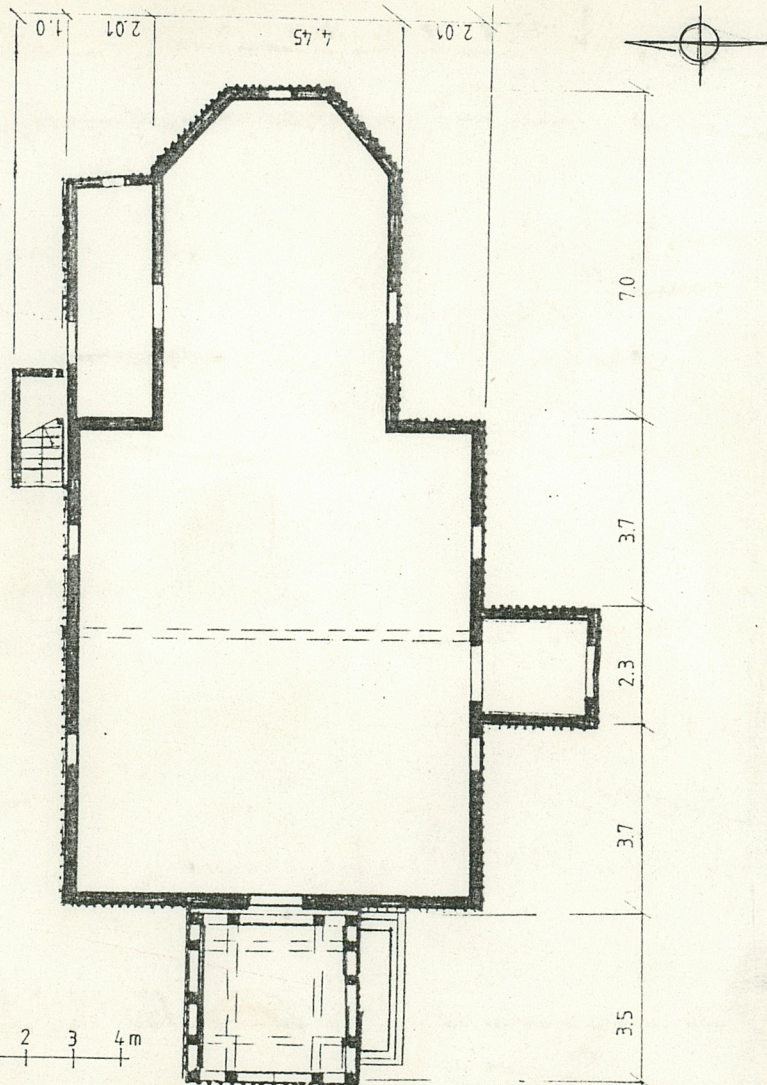
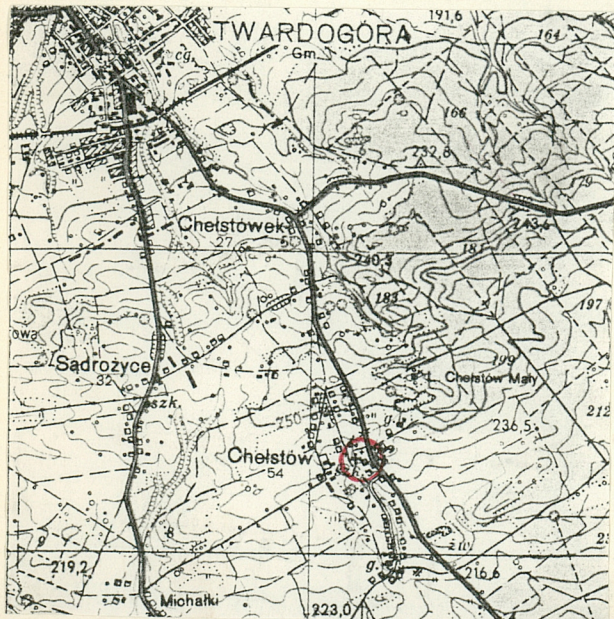
6. Poprzednie nazwy miejscowości
G R O S S S C H Ö N W A L D

7. Przynależność administracyjna
przed 1 VI 1975
województwo wrocławskie
powiat Syców

8. Właściciel i jego adres
Parafia rzym.-kat. p.w. Matki
Boskiej Wspomożenia Wiernych
w Twardogórze, pl. Piastów 1

9. Użytkownik i jego adres
j.w.

10. Rejestr zabytków
Nr 1178 data 2.XII.1964 r.
A/1369/1178



0 1 2 3 4 m

h = 4 m
h wieży = 12 m

pomiar 16.10.1993 r

SYTUACJA

Kościół filialny p.w. św. Idziego Opata jest położony ok. 5 km na południe od Twardogóry, na skraju wsi, na niewielkim wzniesieniu, w odległości ok. 200 metrów od drogi wiejskiej z Twardogóry do Szczodrowa.

Budowla wznosi się pośród dawnego cmentarza (ob. nieistniejącego), otoczona starodrzewiem.

MATERIAŁ, KONSTRUKCJA, TECHNIKA

Ściany:

- zewnętrzne korpusu i zakrystii w konstrukcji zrębowej "na obłap"; belki zrębu spoczywają na szerokiej podwalinie, położonej na ceglanej podmurówce. Na zewnątrz obite deskami pionowymi na listwach, wewnątrz obite boazerią modrzewiową (pierwotnie wewnątrz otynkowane zaprawą wapienną, z polichromią).
- konstrukcja ścian wieży - słupowo - szkieletowa, wzmocniona zastrzałami; od zewnątrz obita deskami pionowymi, wewnątrz - boazeria modrzewiowa.
- ściany kruchty (ob. kaplicy), pomieszczenia ze schodami prowadzącymi na emporę - w konstrukcji słupowo - szkieletowej; od zewnątrz i od wewnątrz odeskowane
- empora nad zakrystią posiada parapet wykonany z belek zrębu; otwór empory przykrywa belka profilowana, leżąca na skrajnych filarach ściany (ob. wszystkie elementy zasłonięte boazerią)

Sklepienia i stropy:

- nawę i prezbiterium nakrywa wspólny drewniany strop płaski, składający się z podsiębitek (deski przybite do tramów), uformowanych w narożach ścian zrębowych półkoliście (większy łuk w prezbiterium niż w nawie) - pseudofasety. W 1922 r. strop w części prezbiterium ozdobiono polichromią (za oł-

tarzem głównym znajdował się napis: "Art. plast. Walter - Breslau renoviert 16.X. - 7.XI.1922 r., Maler Oskar Krüger". Obecnie polichromia zasłonięta przez boazerię, jak i ściany wewnętrzne.

- zakrystia, empora nad nią i kruchta mieszcząca się w I kond. wieży - nakryte stropem płaskim; tramy spoczywają na konstrukcji zrębowej ścian

Pierwsza wzmianka o wsi Schenwalth sive Chelstov pochodzi z ok. 1305 r. Wg. dokumentu kardynała Jana od św. Marka, z r. 1376 kościół we wsi Schonewalt należy do archiprezbiteriatu w Sycowie. W r. 1560 w państwie sycowskim zostaje wprowadzona reformacja, która obejmuje również kościół w Chełstowie Wlk.

Dane wizytacyjne z lat 1651 - 52 podają, że kościół w Chełstowie Wlk. jest heretycki. Natomiast w wyniku pokoju westwalskiego, w r. 1653 zostaje oddany katolikom i przyłączony do parafii w Drołtowicach.

W r. 1787 wieś zamieszkuje 418 mieszkańców, a znajduje się w niej oprócz kościoła: szkoła, cegielnia, tartak, kuźnia, wiatrak, folwark i pałac. W r. 1845 wieś liczy już 855 mieszkańców, w tym 20 katolików

Kościół pozostaje nadal katolicki, zaś kościół ewangelicki znajduje się w Twardogórze.

W kościele parafialnym w Chełstowie Wlk. w r. 1845 kazania prowadzone są w języku niemieckim. Od r. 1884

kościół przestaje być parafialnym i staje się filialnym parafii w Twardogórze.

<p>14. Kubatura 655 m³</p>	<p>15. Powierzchnia użytkowa 139 m²</p>	<p>16. Przeznaczenie pierwotne sakralne</p>	<p>17. Użytkowanie obecne sakralne</p>
<p>18. Prace budowlane i konserwatorskie, ich przebieg i dokumentacja</p> <p>1922 r. - wykonano wewnątrz polichromię stropu prezb. i ścian prezb.</p> <p>1932 r. - wymieniono częściowo pokrycie gontowe dachu</p> <ul style="list-style-type: none"> - położono nową podmurówkę ceglana - wymieniono część belek zrębu - wymieniono odeskowanie ścian zewnętrznych <p>1957 - 58 r. po uzgodnieniu z WKZ :</p> <ul style="list-style-type: none"> - odgrzybienie elementów drewnianych - wymiana gontowego pokrycia dachu - uzupełnienie zniszczonego oszalowania zewnętrznego <p>1970 r. - położenie sosnowych desek na ceglana posadzkę</p> <p>1976 r. - wymiana, impregnacja i odgrzybianie gont. pokrycia dachu wraz z wymianą belek i łąt</p> <ul style="list-style-type: none"> - położenie modrzewiowych desek na wcześniejsze sosnowe (na podłodze) - Wymiana większej części okien i drzwi - wewnątrz w całości wykończone modrzew. boazeria - postawiono nową wieżę o wysokości 12 m (stara - 8 m) - zał. inst. odgromową <p>1980 r. - wym. części podłogi (po prawej str. od prezb.)</p> <p>1991 r. - ponowna impregn. dachu</p>		<p>19. Stan zachowania (fundamenty, ściany zewnętrzne, ściany wewnętrzne, sklepienia, stropy, konstrukcje dachowe, pokrycie dachu, wyposażenie i instalacje)</p> <p>Cały kościół "odremontowany" - nie uzgodniono z WKZ.</p> <p>Stan techniczny wszystkich elementów konstrukcyjnych, po przeprowadzonych w latach 1976 i 1991 r. remontach - dobry. Część z nich wymieniona na nowe.</p> <p>Niszczeniu ulegają resztki z dawnego wyposażenia i wystroju / patrz pkt. WNĘTRZE I WYPOSAŻENIE /.</p> <p>W wieży brak schodów - podnoszona część stropu, utrudnia częstą kontrolę stanu więźby korpusu i wieży.</p> <p>W złym stanie zewnętrzne schody na empore.</p> <p>20. Najpilniejsze postulaty konserwatorskie</p> <ul style="list-style-type: none"> - odbudowa wewnątrz wieży schodów prowadzących na jej następne kondygnacje - nadzór konserwatorski nad całością zespołu (kościół + otaczający go cmentarz, na nim resztki nagrobków, m.in. epitafium z białego marmuru Karola Wilhelma Crassenda z ok. 1772 r. - barokowe) - odsłonięcie polichromii - wymiana schodów na empore 	

21. Akta archiwalne (rodzaj akt, numer i miejsce przechowywania)
Stara karta ew. / arch. PSOZ WKZ/o Wrocław/
VIII 1966 r.

22. Biblioteka

1. "Prace konserwatorskie na terenie woj. wrocławskiego w latach 1945-1968", Wrocław 1970, s.118
2. "Prace konserwatorskie na terenie województwa jele - niogórskiego, legnickiego, wałbrzyskiego, wrocławskiego w latach 1974-1978", Wrocław 1985, s.139
3. Plich J. "Zabytki architektury Dolnego Śląska", Wrocław 1978, s.31
4. Itman L. "Drewniane budownictwo sakralne na Dolnym Śląsku", Wrocław 1974, s.107-110
5. Knie J.G. "Alphabetisch-statistisch-topographische Uebersicht", Breslau 1845, s.205
6. Zimmermann F.A. "Beyträge zur Beschreibung Schlesien" Bd. VII, s.166

23. Źródła ikonograficzne i fotografia (rodzaj, miejsce przechowywania, sygnatury)

24. Uwagi różne

25. Opracował

tekst Emilia Dymarska 10.XI.1993 r.

imię, nazwisko, data, podpis

plany, rysunki Emilia Dymarska 10.XI.1993 r.

imię, nazwisko, data, podpis

zdjęcia fotogr. Mirosław Dymarski 16. X. 1993 r.

imię, nazwisko, data, podpis

miejsce przechowywania negatywów PSOZ-WKZ O/ Wrocław

KARTA PO WYPEŁNIENIU PODLEGA OCHRONIE NA PODSTAWIE PRZEPISÓW PRAWA AUTORSKIEGO

26. Adnotacje o inspekcjach, informacje o zmianach (daty, imiona i nazwiska wypełniających)

27. Załączniki

1. Miejscowość	2. Obiekt (nazwa jak w karcie)	3. Zawartość wkładki (nazwa obiektu lub materiału uzupełniającego)
CHEŁSTÓW	Kościół rzym.-kat. p.w. św. Idziego Opata- filialny	c.d. opisu

c.d. opisu:

- a do nich przybite od spodu deski - obecnie obite modrzewiową boazerią
- pierwotnie kruchta, ob. kaplica, przy południowej ścianie - nakryta płaskim stropem belkowym z drewnianą pod-sufitką, obitą obecnie modrzewiową boazerią.

Wieżba dachowa :

- prezbiterium i korpus kościoła mają podobną wieżbę jętkowo - stolcową, różniącą się jedynie wysokością i szerokością (prezbiterium niższe i węższe). Na poprzecznych tramach spoczywa, w połowie szerokości stropu nadciąg, na nim stolec, usztywniony dołem z tramem mieczami. W osi kalenicy biegnie górą, oparta na stolcach płatew, na której spoczywają jętki usztywniające pary krokwi. Stolec usztywniony górą z jętką mieczami " na jaskółczy ogon" również krokwie w kalenicy są tak połączone. Dołem krokwie spoczywają na tramach i są usztywnione przy pomocy mieczy. Każda krokiew posiada przepustnicę, tworzącą lekkie załamanie i przedłużenie dachu. W kierunku podłużnym konstrukcja wierszarowa jest usztywniona zastrzałami.
- zakrystia z emporą są pokryte wspólną połacią dachową, przedłużenie konstrukcji prezbiterium. Krokwie pokrywające się są znacznie dłuższe i usztywnione słupami oraz poziomym rygłem.
- dawna kruchta, ob. kaplica (przy południowej ścianie) posiada wieżbę krokwiową, składającą się z pary krokwi oraz tramów
- wieża - wieżba z "królem" usztywnionym z tramami dolnymi mieczami (tramy ułożone na pionowych słupach konstrukcji wieży)

Posadzki , podłogi :

Początkowo kościół posiadał posadzkę ceglana. Podczas remontu w 1970 r. położono brusy - grube deski sosnowe, na które przybito w 1976 r. deski modrzewiowe.

verte!!!

E.Dymarska 10.XI.1993 r.

Wkładkę założył:
Imię, nazwisko, data

Miejsce przechowywania negatywów:

Schody :

Jedynie zachowane - to zewnętrzne schody prowadzące na emporę, znajdujące się nad zakrystią. Są to schody drewniane, zabiegowe, pełne.

Otwory :

1. Okienne :

- pierwotnie ościeżnicowe, pojedyncze, półkoliście zakończone w drewnianym kluczu z drewnianymi węgarami, z podziałem szczeblin wykonanych z ołowiu (zachowane jedno okno w południowej ścianie kościoła). Wtórne- współczesne, pojedyncze, ościeżnicowe, półkoliście zamknięte z podziałem drewnianymi szczeblinami.
- w wieży - małe, prostokątne otwory okienne wycięte w deskowaniu, z brisoletami

2. drzwiowe :

- z kruchty (I kond. wieży) do nawy - współczesne, 2-skrzydłowe, wahadłowe, z przeszkleniem w górnej części i dekoracją płycinową w dolnej (pierwotnie - 1- skrzydłowe, z podwójnych desek)
- z prezbiterium do zakrystii - współczesne, 2-skrzydłowe, wahadłowe (węższe niż z kruchty do nawy) modrzewiowych desek (pierwotnie - 1-skrzydłowe z podwójnych desek zbitych ukośnie)
- zewnętrzne w zakrystii - małe , 1-skrzydłowe z pionowych desek
- w obudowie schodów zewnętrznych na emporę - 1-skrzydłowe z pionowych desek z listwami
- w wieży - 2-skrzydłowe z podwójnych desek zbitych ukośnie : od ~~zewnątrz~~ kute, żeliwne ozdobne zawiasy, od wewnątrz - nowe modrzewiowe deski nabite na stare drzwi.

RZUT

Kościół orientowany, o nieskomplikowanym rzucie. Nawa, zbudowana na rzucie zbliżonym do kwadratu, przechodzi w węższe, prostokątne prezbiterium, zakończone trójbocznie. Prezbiterium oddzielone od nawy wycinkowym łukiem tęczowym. Na osi podłużnej kościoła, od zachodu - na rzucie kwadratu wieża. Przy południowej ścianie nawy -kaplica (pierwotnie kruchta) na rzucie zbliżonym do kwadratu: a przy ścianie północnej -prostokątna, mała zakrystia z emporą nad nią. Do północnej ściany nawy i zakrystii przylegają zabiegowe schody prowadzące na emporę, umieszczone w niewielkim, prostokątnym pomieszczeniu.

1. Miejscowość CHEŁSTÓW	2. Obiekt (nazwa jak w karcie) Kościół rzym.-kat. p.w. św. Idziego Opata - filialny	3. Zawartość wkładki (nazwa obiektu lub materiału uzupełniającego) c.d. opisu
----------------------------	---	--

c.d. opisu :

WNĘTRZE I WYPOSAŻENIE

Wnętrze jednoprzestrzenne z przestronną nawą, przechodzącą od wschodu w węższe, prostokątne prezbiterium. Na wschodnim krańcu południowej i północnej ściany nawy - uproszczone pojedyncze pilastry, wspierające profilowany gzyms wieńczący. W połowie rozpiętości nawy dekoracyjne potraktowane miecze wspierające belkę stropową: od spodu miecze podcięte łukowato. Obecnie wszystkie elementy odeskowane boazerią modrzewiową. Od zachodu nawa poprzedzona kruchtą, stanowiącą pierwszą kondygnację wieży. Z prezbiterium, zakończonego trójbocznie, przejście do 1-przestrzennej, małej zakrystii, nad którą niewielka empora. Wejście na emporę - zewnętrznymi schodami (obudowanymi).

Wystrój wnętrza zmieniony zarówno po 1945 r., jak i po ostatnim kapitalnym remoncie w 1976 r., kiedy to całe wnętrze zostało obite modrzewiową boazerią.

1. zasłonięta lub zniszczona polichromia z 1922 r. ścian i stropu w prezbiterium
2. zniszczeniu uległa drewniana ambona z XVIII w. z nowszą polichromią (usytuowana pierwotnie przy północnej ścianie prezbiterium: miała wieloboczny korpus, wsparty na słupie, który zaakcentowany był gzymsem górnym i dolnym)
3. zniszczeniu uległa drewniana chrzcielnica z XVIII w. o formach barokowo - ludowych, zbudowana na sześciobocznej stopie, z nóżką w kształcie balasa i nakrywą z sześcioma uszatymi uchwyty. We wnętrzu chrzcielnicy znajdowała się misa chrzcielna, gliniana z turkusową polewą od wewnątrz, oraz z datą 1997 i podpisem "Johann Schas" - prawdopodobnie fundator. Ob. zniszczona chrzcielnica oraz popękana misa leżą na II kondygnacji wieży.
4. zniszczeniu uległ również drewniany, polichromowany, z ażurową dekoracją złożoną z motywów liści akantu -prospekt organowy: pochodził z k. XVIII w. - klasycyzujący. Mieścił się przy zachodniej ścianie nawy. Piszczalki z prospektu rozkradziono zaraz po 1945 r., reszta uległa zniszczeniu.
5. nie istnieje - skradziony w 1946 r., rękowy, mosiężny świecznik trójramienny, z datą 1744 r., zwisający ze stropu nawy. Ufundowali go dziedzice z Chełstowa, Drogoszowic i Drołtowic.

verte!!!

E.Dymarska 10.XI. 1993 r.

Wkładkę założył:
Imię, nazwisko, data

Miejsce przechowywania negatywów:

wzg środa śl 589-91 - 5000 szt

Wzór ODZ 1978 r.

Z dawnego wyposażenia zachowało się :

1. ołtarz główny, z I poł. XVIII w., o formach późnobarokowych: drewniany, polichromowany, ujęty w 2 kolumny i zwieńczony przerwany, trójkątnym naczółkiem. Boki ołtarza przyozdobione ażurowymi uszami, złożonymi z motywów suchego akantu oraz wstęgi. Pośrodku ołtarza rzeźba św. Idziego, drewniana, polichromowana.
2. dwie rzeźby gotyckie z ok. 1400 r. - przedstawiające św. Idziego i św. Jadwigę: drewniane, polichromowane - polichromia nowszego pochodzenia. Umieszczone na ścianach bocznych prezbiterium.
3. dwie rzeźby na wsch. ścianie nawy - figuralne, drewniane, polichromia i złocenia, przedstawiające apostołów. Wtórnie umieszczone w kościele św. Idziego Opata - przeniesione z innego obiektu(?)

INSTALACJE

- inst. elektryczna
- inst. odgromowa

BRYŁA

Bryła 1-kondygnacyjna, zróżnicowana w pionie, dość przysadzista i przykryta stromym, szerokim dachem 2-spadowym, w części nawowej wyższym, w części prezbiterialnej niższym, przechodzącym w trójpołaciowy oraz dachem namiotowym na 3-kondygnacyjnej wieży (ob. 12 m wysokości, pierwotnie - 8 m.). Od strony południowej - mała bryła kruchty, ob. kaplicy, przykryta dachem dwuspadowym, a zakrystia i obudowane przy niej schody zewnętrzne - od strony północnej kryte dachem pulpitowym.

Wertykalizm ścian podkreślony pionowym odeskowaniem i otworami okiennymi.

ELEWACJE

Prezbiterium : prostokątne, 3-bocznie zamknięte. Czołowa ściana wschodnia 1-osiowa: ściana boczna południowa - 1-osiowa, niesymetryczna: ściana boczna północna - bezokienna, zasłonięta niższą zakrystią z emporą

Korpus : - od strony południowej elewacja 2-osiowa, z centralnie umieszczoną niższą, przekrytą 2-spadowym dachem kruchtą: od strony północnej elewacja 2-osiowa
- od wschodu elewacja niższego prezbiterium
- od zachodu - wyższa od korpusu boczna elewacja wieży

Wieża : - elewacje odeskowane pionowo, bezokienne, z niewielkimi prostokątnymi otworkami z brzoletami pod dachem. Wieża lekko zwężająca się ku górze. W połowie wysokości - obdaszek. W elewacji południowej - otwór wejściowy.

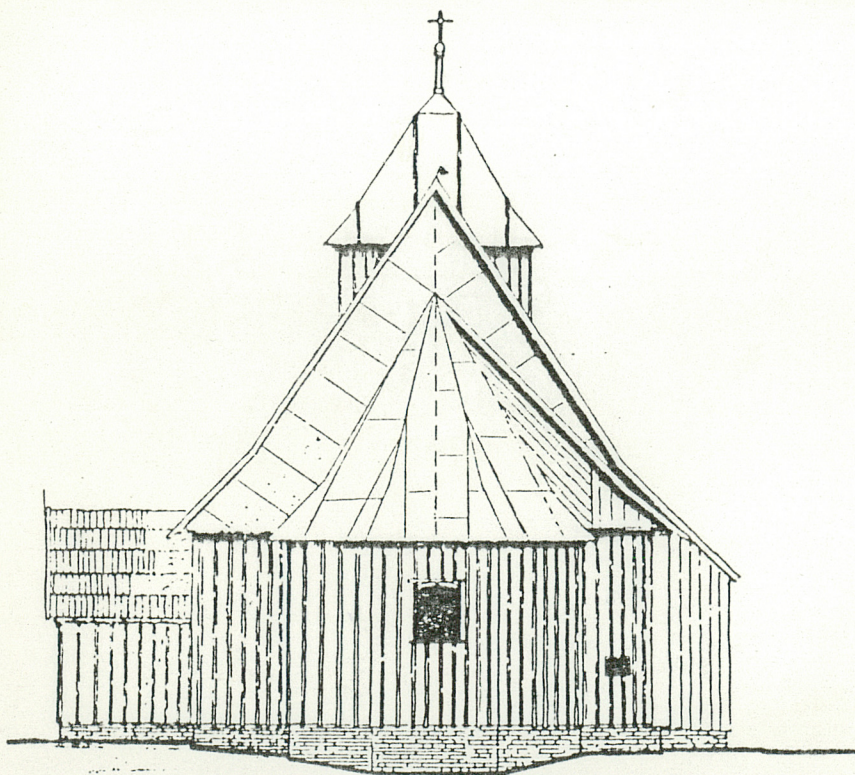
1. Miejscowość
CHEŁSTÓW

2. Obiekt (nazwa jak w karcie)
Kościół rzym. - kat. p.w. św.
Idziego Opata - filialny

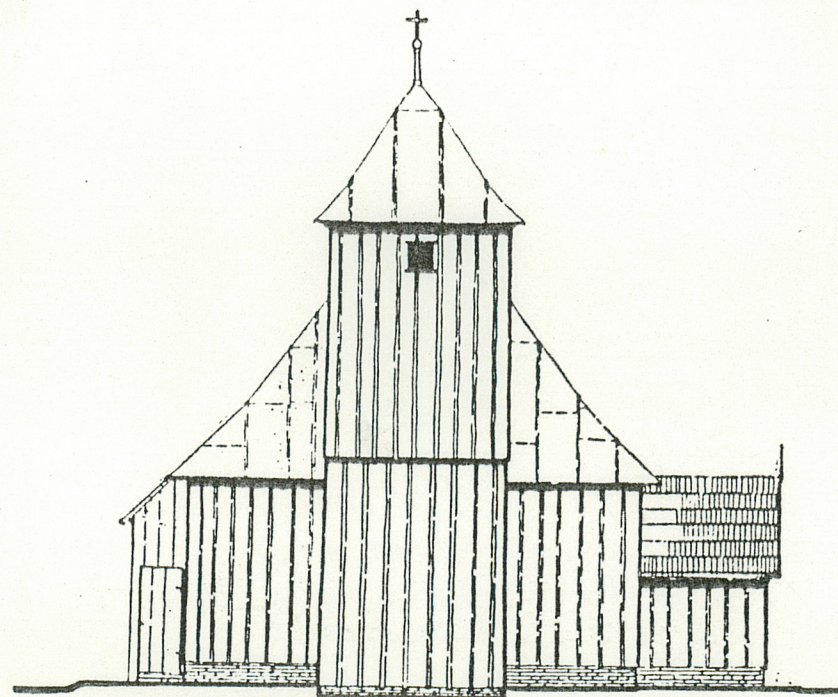
3. Zawartość wkładki (nazwa obiektu lub materiału uzupełniającego)
c.d. opisu, plany, elewacje

c.d. opisu elewacji :

Zakrystia przy prezbiterium : - w ścianie północnej niewielki prostokątny otwór wejściowy
- w ścianie wschodniej - małe prostokątne okienko



Elewacja wschodnia



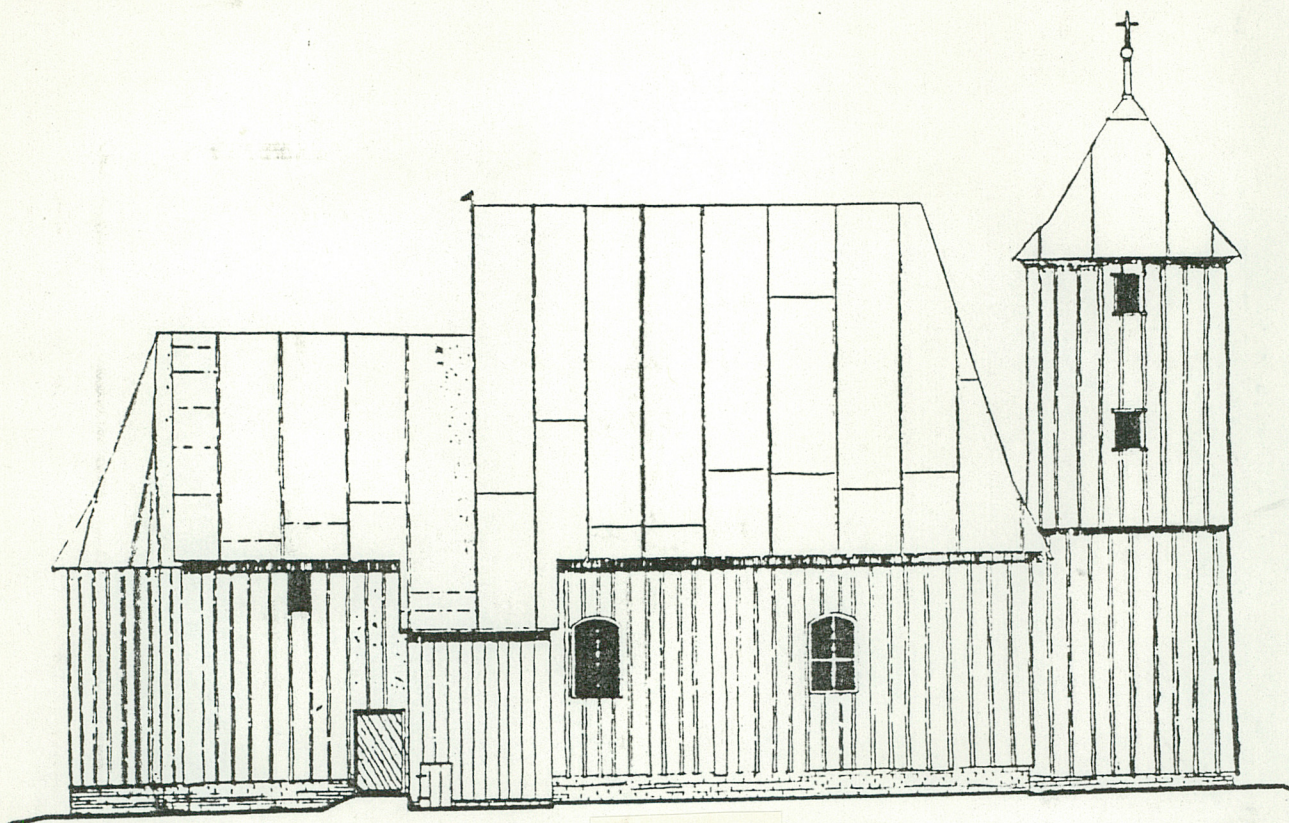
Elewacja zachodnia

Wkładkę założył: E. Dymarska 10.XI.1993 r.
Imię, nazwisko, data

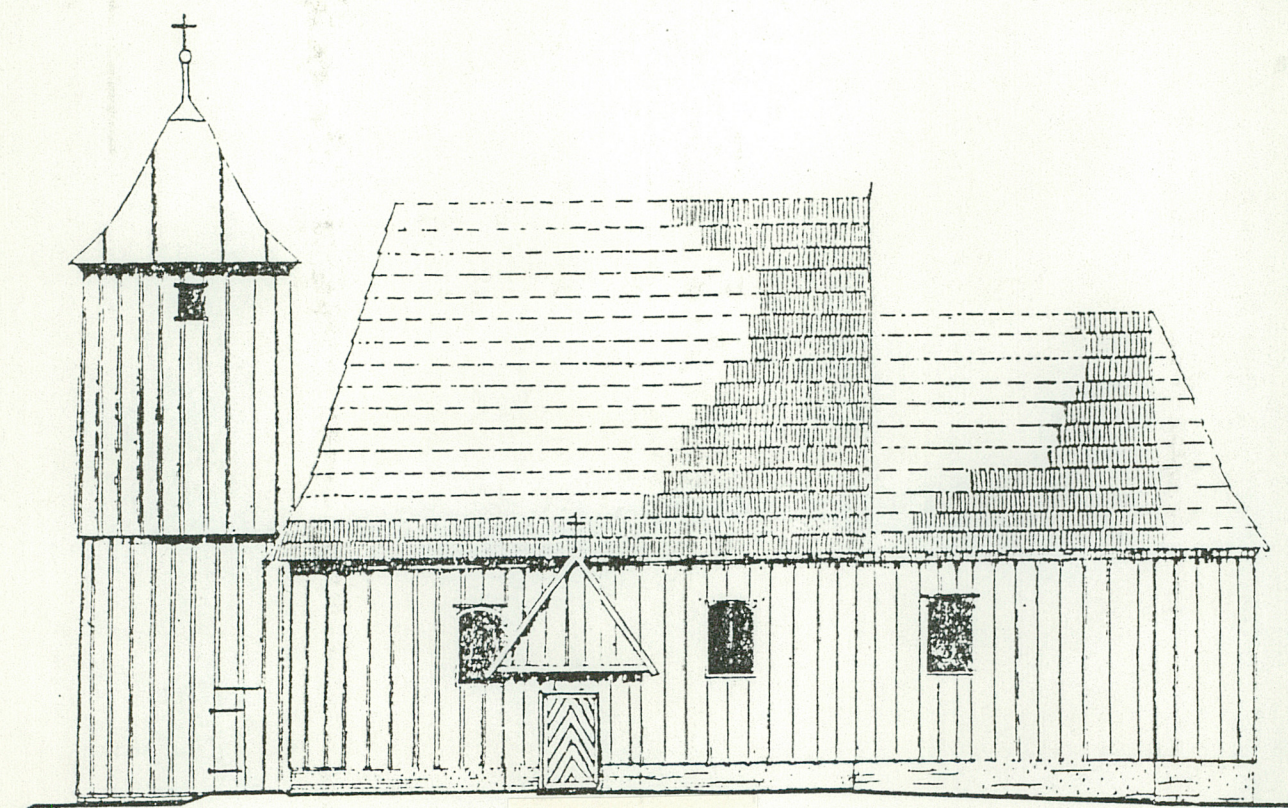
Miejsce przechowywania negatywów:

wzg. środa 51 589-91 - 5000 szt

Wzór ODZ 1978 r.



Elewacja północna

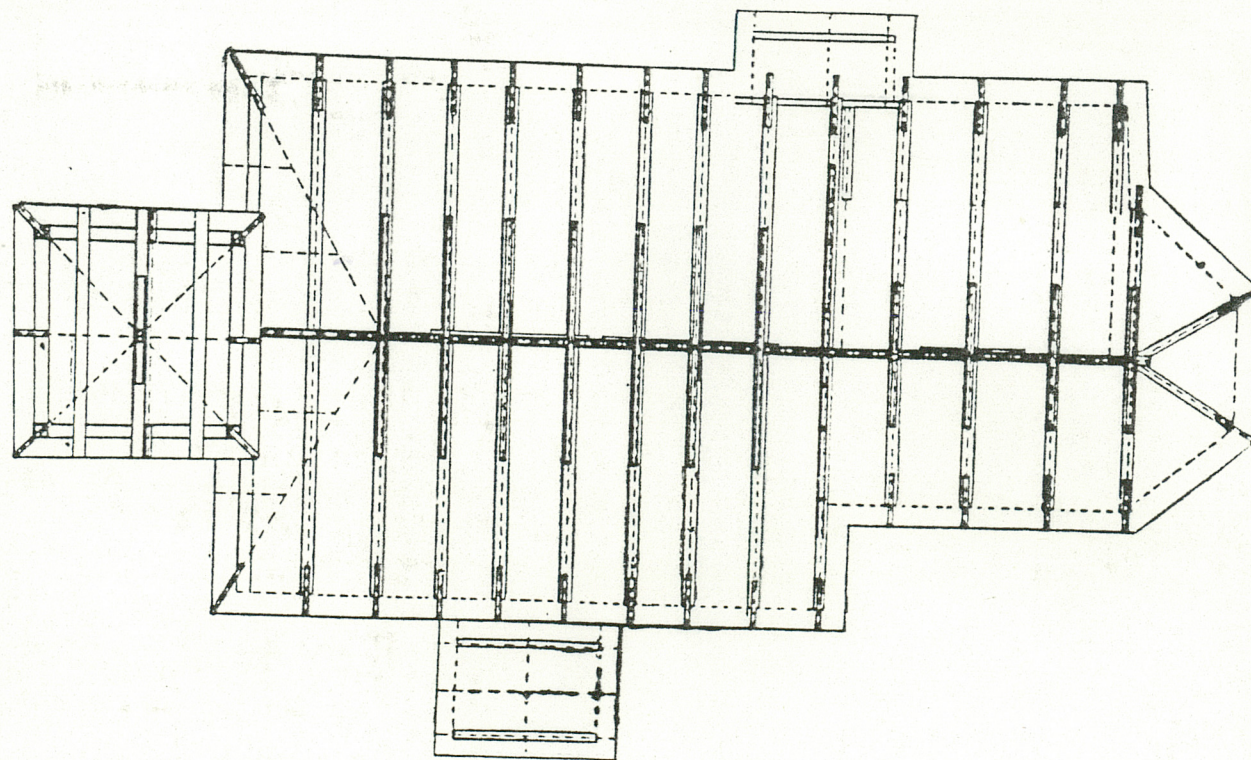


Elewacja południowa

1. Miejscowość
CHEŁSTÓW

2. Obiekt (nazwa jak w karcie)
Kościół rzym.-kat. p.w. św.
Idziego Opata - filialny

3. Zawartość wkładki (nazwa obiektu lub materiału uzupełniającego)
Rzut więźby dachowej, przekrój poprzeczny i podłużny



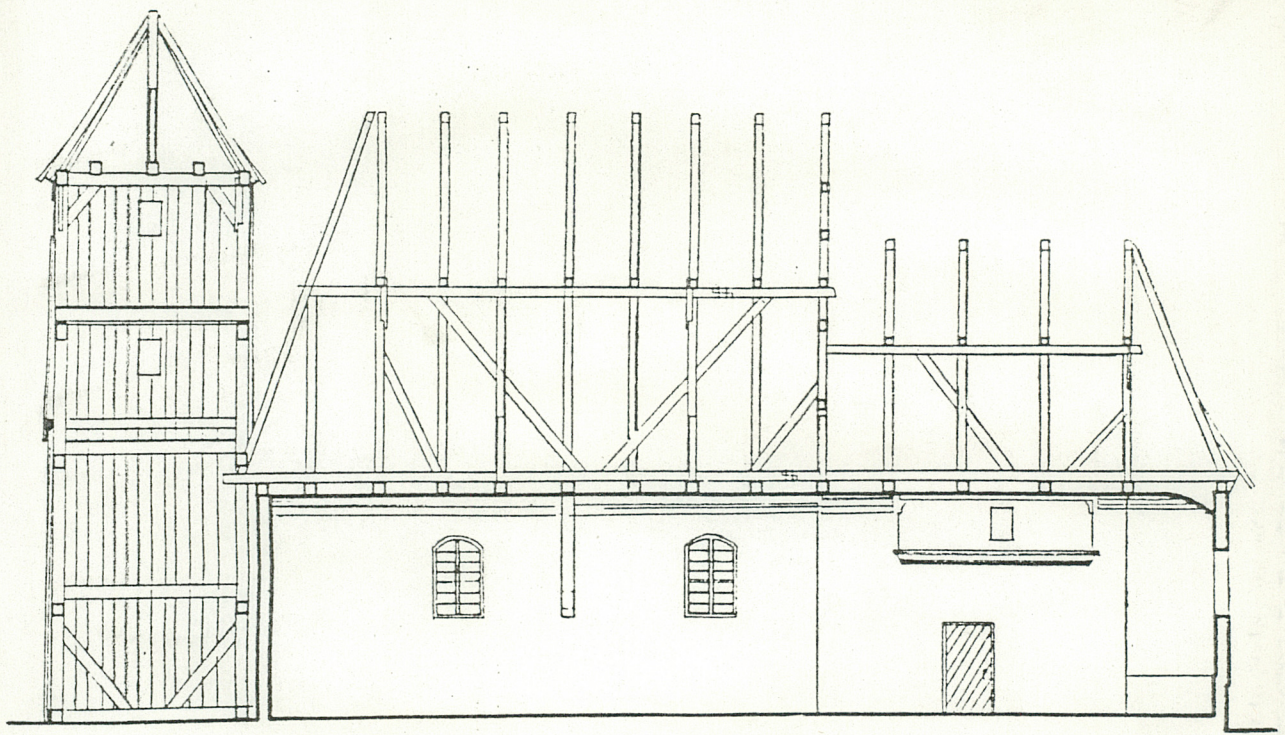
Więźba dachowa

Wkładkę założył: E. Dymarska 10.XI.1993 r.
Imię, nazwisko, data

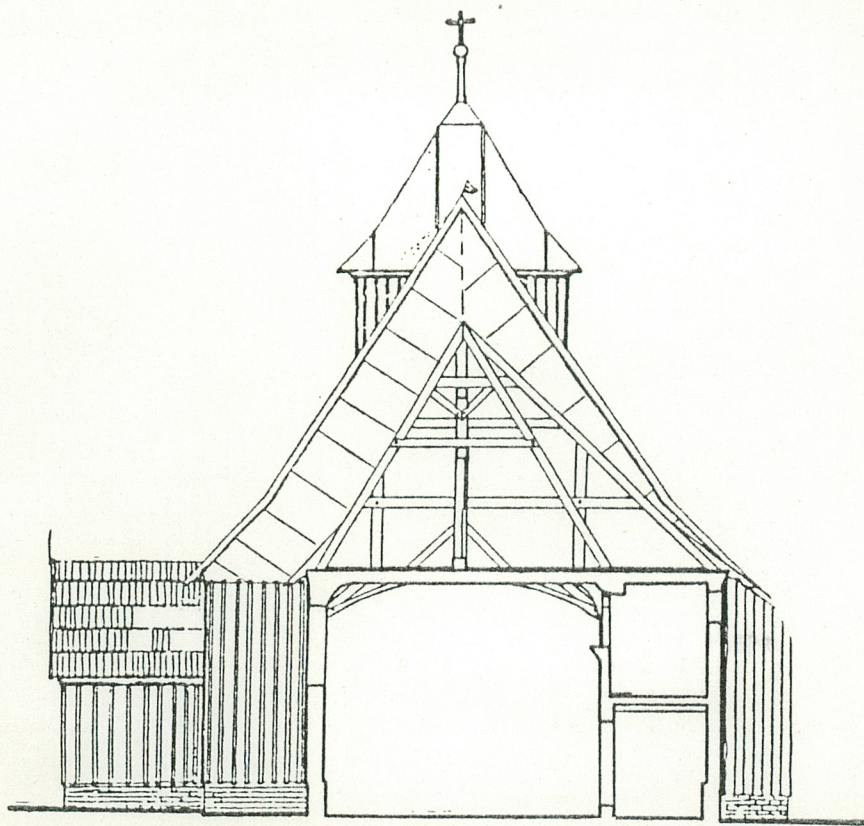
Miejsce przechowywania negatywów:

wzg ńroda śl 589-91 - 5000 szt

Wzór ODZ 1978 r.



Przekrój podłużny



Przekrój poprzeczny

1. Miejscowość
CHEŁSTÓW

2. Obiekt (nazwa jak w karcie)
Kościół rzym.-kat. p.w. św.
Idziego Opata - filialny

3. Zawartość wkładki (nazwa obiektu lub materiału uzupełniającego)
Zdjęcia

Spis zdjęć :

1. Widok ogólny
2. Elewacja wschodnia - prezbiterium
3. Elewacja zachodnia - wieża
5. Elewacja północna
- 4,6. Widok od południa
- 7,8. Drzwi wejściowe do wieży
9. Drzwi wejściowe na empore
10. Prezbiterium i ołtarz główny
11. Widok na zachodnią część korpusu



2.



3.



5.

Wkładkę założył: E. Dymarska 10.XI.1993 r.
Imię, nazwisko, data

Miejsce przechowywania negatywów:

wzg 5roda 5ł 589-91 - 5000 szt

Wzór ODZ 1978 r.



4.



6.



7.



8.

1. Miejscowość
CHEŁSTÓW

2. Obiekt (nazwa jak w karcie)
Kościół rzym.-kat. p.w. św.
Idziego Opata - filialny

3. Zawartość wkładki (nazwa obiektu lub materiału uzupełniającego)

Zdjęcia i plan sytuacyjny



9.



10.



11.

Wkładkę założył:
E. Dymarska 10.XI.1993 r.
Imię, nazwisko, data

Miejsce przechowywania negatywów:

wzg ńroda śl 589-91 - 5000 szt

Wzór ODZ 1978 r.

PLAN SYTUACYJNY

